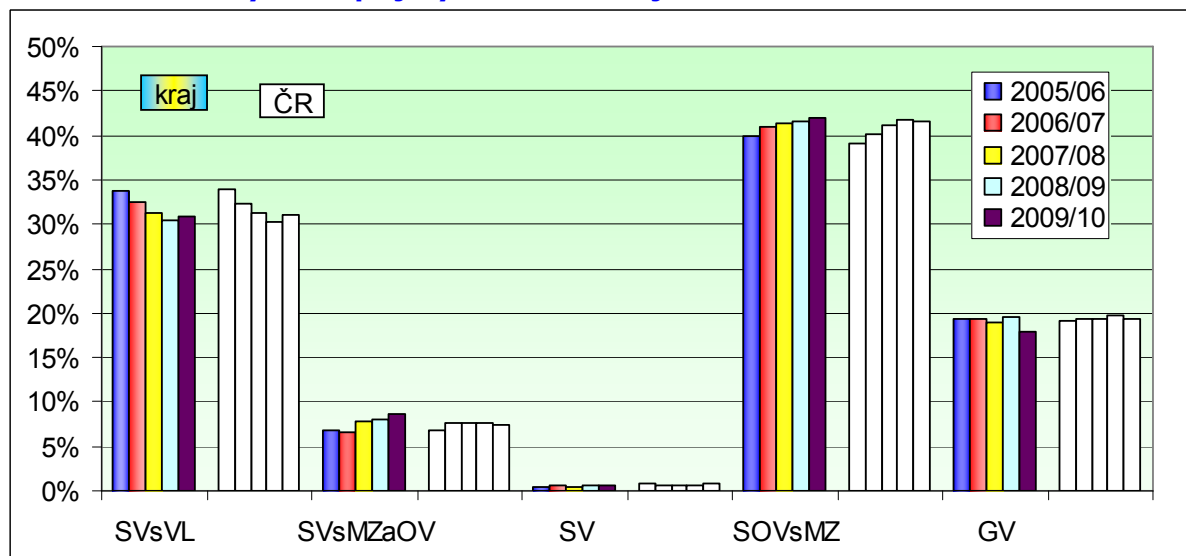


# Pardubický kraj

## Přehled o nově přijímaných žácích

Obrázek 1. Podíly nově přijatých žáků v kraji – denní studium



Podíly nově přijatých žáků v kraji - denní studium

PDB	SVsVL		SVsMZaOV		SV		SOVsMZ		GV		Celkem
	kraj	ČR	kraj	ČR	kraj	ČR	kraj	ČR	kraj	ČR	
2005/06	33,7%	34,0%	6,8%	6,8%	0,3%	0,9%	39,9%	39,1%	19,3%	19,1%	58%
2006/07	32,4%	32,3%	6,6%	7,6%	0,6%	0,6%	41,0%	40,1%	19,3%	19,3%	58%
2007/08	31,4%	31,4%	7,9%	7,5%	0,4%	0,7%	41,5%	41,2%	18,9%	19,3%	58%
2008/09	30,4%	30,2%	7,9%	7,7%	0,6%	0,7%	41,6%	41,7%	19,5%	19,7%	58%
2009/10	30,8%	31,1%	8,6%	7,4%	0,6%	0,7%	42,0%	41,5%	17,9%	19,3%	58%

Počty nově přijatých žáků v kraji - denní studium

PDB	SVsVL	SVsMZaOV	SV	SOVsMZ	GV	Celkem
2005/06	2248	452	22	2660	1287	6669
2006/07	2236	457	40	2826	1332	6891
2007/08	2118	532	29	2799	1274	6752
2008/09	2020	527	42	2766	1297	6652
2009/10	1979	555	41	2694	1148	6417

Počty nově přijatých žáků v kraji

PDB	NV - DS	NV - JFS	VOV - DS	VOV - JFS
2005/06	314	307	571	91
2006/07	329	328	566	124
2007/08	353	359	518	184
2008/09	294	436	348	140
2009/10	311	249	469	141

Kategorie vzdělání	
SVsVL	Střední vzdělání s výučním listem - H, E
SVsMZaOV	Střední odborné vzdělání s MZ a odborným výcvikem - L/0
SV	Střední vzdělání (bez maturity a výučního listu) - J, C, D
SOVsMZ	Střední odborné vzdělání s maturitní zkouškou - M
GV	Gymnaziální vzdělání - K

Kategorie vzdělání	
NV	Nástavbové vzdělání - L/5
VOV	Vyšší odborné vzdělání - N
DS	Denní studium
JFS	Jiné formy studia (např. dálkové)

Připravená soustava grafu a tabulek poskytuje orientaci ve vývoji počtu nově přijímaných žáků do středního a vyššího odborného vzdělávání v kraji.

Pozornost je primárně zaměřena na vývoj počtu žáků vstupujících do středního vzdělávání ve věkové hladině kolem 15 let. V údajích jsou tedy zahrnuti nově přijímaní do 1. ročníků středních škol a věkově odpovídajících tříd víceletých gymnázií; pro úplnost jsou dále uvedeny i počty nově přijímaných do nástavbového vzdělávání a vyššího odborného vzdělávání.

**Graf** (Obr. 1) umožňuje názorné srovnání vývoje podílů žáků nově přijímaných do jednotlivých kategorií vzdělání navazujících na základní vzdělání. Barevné sloupce umožňují sledovat vývoj těchto podílů v jednotlivých letech v kraji. Uvedené bílé sloupce znázorňují příslušné podíly v celku ČR, což umožňuje sledovat nejen vývoj v kraji, ale i porovnávat s vývojem v celé republice.

Konkrétní **hodnoty podílů** uvádí tabulka „Podíly nově přijatých žáků v kraji – denní studium“ umístěná bezprostředně pod grafem, i zde jsou uvedeny hodnoty v průběhu posledních pěti let. Také zde jsou uvedeny pro srovnání hodnoty podílů v celé České republice.

Skutečné **počty žáků** uvádí následující tabulka „Počty nově přijatých žáků v kraji – denní studium“. Počty žáků nejsou pro sledování vývoje příliš vhodné, protože jsou ovlivněny populačními změnami.

*V údajích týkajících se středního vzdělávání navazující na základní vzdělávání nejsou zahrnuti žáci vstupující do jiných forem studia (večerní, dálkové, distanční a kombinované), protože jejich podíl a tedy i počet je malý. Z téhož důvodu nejsou uváděni žáci vstupující do zkráceného studia pro získání výučního listu či do studia umožňujícího složení druhé maturity.*

Poslední tabulka pod grafem „Počty nově přijatých žáků v kraji“ uvádí **počty žáků přijatých do nástavbového a vyššího odborného vzdělávání**. Zde jsou uváděny počty přijatých jak do denní formy, tak i do jiných forem, protože zde je počet přijatých žáků a studentů do jiných forem studia srovnatelný s přijatými do denní formy.

Podrobný přehled o vývoji vzdělanostní struktury žáků ve středním a vyšším vzdělávání v celé České republice v jednotlivých kategoriích vzdělání a dále porovnání podílů nově přijatých žáků ve všech krajích můžete nalézt v části:

**Souhrn informací o všech krajích - struktura zaměstnanosti, nově přijatí žáci a absolventi, nezaměstnanost absolventů**

Tabulka na následující stránce zachycuje **počty a podíly nově přijatých žáků** v kraji v uvedeném školním roce, rozčleněné podle jednotlivých vzdělanostních kategorií a **podle skupin oborů vzdělání**. Pro srovnání jsou rovněž uvedeny relativní hodnoty vztahující se k celé České republice.

**Barevně** jsou pak vyznačeny **nejvýraznější rozdíly mezi podíly nově přijatých žáků v kraji a průměrnými podíly za celou ČR**. Červeně jsou označeny případy, kdy je v kraji přijímán výrazně větší podíl žáků než v České republice, modře případy, kdy je podíl v kraji výrazně menší – vždy v dané kategorii vzdělání. Modré pole ukazuje případy, kdy v kraji v dané skupině oborů není přijímán žádný žák, i když v ČR jsou v dané kategorii a dané skupině oborů žáci přijímáni.

### Počty a podíly nově přijatých žáků ve šk.r. 2009/10 v kraji - denní forma

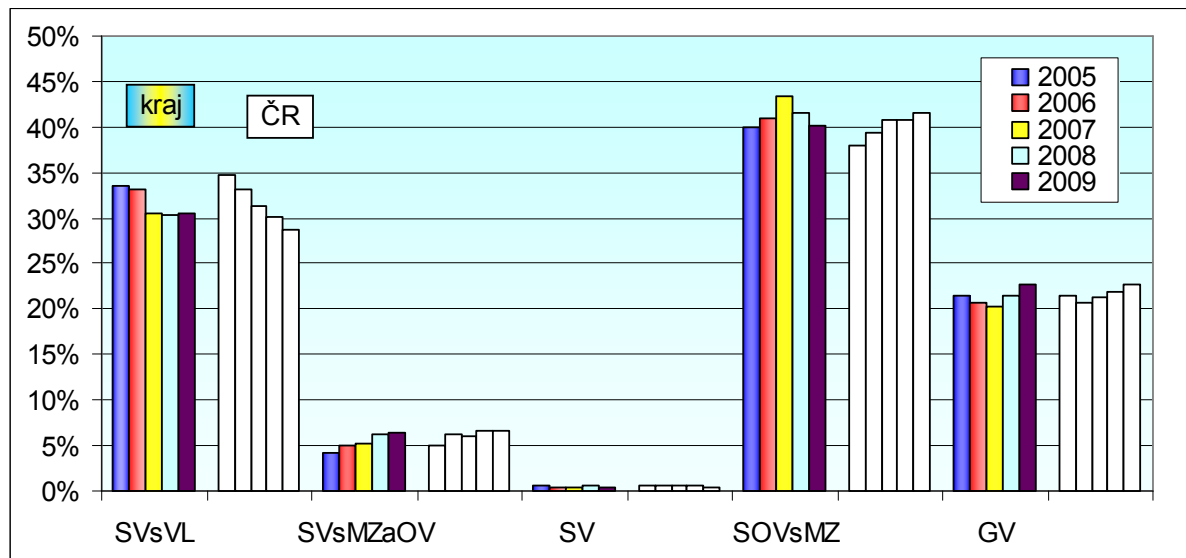
(Červená značí ty případy, kdy je podíl nově přijatých žáků v kraji ve srovnání s ČR výrazně větší; modrá značí ty případy, kdy je podíl nově přijatých žáků v kraji výrazně menší.)

Pardubický kraj Skupina oborů	SVsVL			SVsMZAoV			SV			SOVsMZ			Celkem - po ZŠ			NV			VOV (vč. konzerv.)		
	počet	podíl	ČR	počet	podíl	ČR	počet	podíl	ČR	počet	podíl	ČR	počet	podíl	ČR	počet	podíl	ČR	počet	podíl	ČR
16 Ekologie a ochr. ŽP										24	0,9%	1,3%	24	0,5%	0,7%				35	7,1%	0,6%
18 Informatické obory										58	2,2%	4,2%	58	1,1%	2,2%						
21 Hornictví, hutn. a slév.			0,1%			0,5%						0,0%			0,1%						
23 Strojírenství a str.výr.	467	23,6%	19,3%	100	18,0%	18,9%				117	4,3%	6,1%	684	13,0%	12,3%	29	9,3%	8,9%			2,3%
26 Elektr. ,telekom. a VT	131	6,6%	6,3%	124	22,3%	20,0%				265	9,8%	8,3%	520	9,9%	8,5%	24	7,7%	6,7%	21	4,3%	4,7%
28 Tech. chemie a ch. sil.			0,2%			0,8%				69	2,6%	0,8%	69	1,3%	0,6%						0,4%
29 Potravinářství a p. ch.	118	6,0%	5,4%							59	2,2%	0,6%	177	3,4%	2,4%	25	8,0%	0,6%			0,4%
31 Text.výr. a oděvnictví	3	0,2%	0,5%	9	1,6%	0,9%				23	0,9%	0,6%	35	0,7%	0,6%						0,1%
32 Kožed. a obuv.-plast			0,1%									0,1%			0,1%						
33 Zprac. dřeva a hud. a	102	5,2%	5,9%	19	3,4%	1,6%						0,6%	121	2,3%	2,7%			3,4%			0,8%
34 Polygrafie a další	43	2,2%	0,8%	28	5,0%	3,5%				28	1,0%	0,5%	99	1,9%	0,9%			0,2%			
36 Stavebnictví, g. a k.	207	10,5%	12,0%							177	6,6%	6,0%	384	7,3%	7,7%	29	9,3%	2,5%	31	6,3%	1,6%
37 Doprava a spoje			0,2%			0,3%				50	1,9%	2,3%	50	0,9%	1,3%			2,3%			1,0%
39 Spec. a interd.ob.	14	0,7%	0,1%	85	15,3%	14,9%						0,1%	99	1,9%	1,5%						1,7%
41 Zemědělství a lesn.	231	11,7%	8,4%							251	9,3%	4,3%	482	9,1%	5,5%	27	8,7%	1,3%			2,1%
43 Veterinářství a v.p.										28	1,0%	0,7%	28	0,5%	0,4%						
53 Zdravotnictví	14	0,7%	0,4%							180	6,7%	6,1%	194	3,7%	3,3%						21,4%
61 Filozofie, teologie																					0,3%
63 Ekonomika a adm.										671	24,9%	22,7%	671	12,7%	11,7%			0,8%	85	17,2%	15,3%
64 Podnikání v ob.												0,0%			0,0%	160	51,4%	62,2%	68	13,8%	4,7%
65 Gastron. ,hotel. a tur.	427	21,6%	23,7%	55	9,9%	10,4%				232	8,6%	8,7%	714	13,6%	14,5%			7,3%			5,9%
66 Obchod	58	2,9%	6,4%	54	9,7%	12,5%						0,1%	112	2,1%	3,7%			1,7%			0,8%
68 Právní a veřejn. činn.										42	1,6%	5,0%	42	0,8%	2,6%						7,5%
69 Osobní a prov.sl.	157	7,9%	9,3%	81	14,6%	12,1%						0,3%	238	4,5%	4,8%	17	5,5%	1,6%			
72 Public. ,knihov. a inf.												0,5%			0,3%						2,4%
75 Pedag. ,učitel. a soc. p.										116	4,3%	5,0%	116	2,2%	2,6%				229	46,4%	15,2%
78 Obecně odborná př.							41	100%	89,9%	245	9,1%	11,2%	286	5,4%	6,6%						
82 Umění a užité umění	7	0,4%	0,8%			3,5%				59	2,2%	3,9%	66	1,3%	2,6%			0,6%	25	5,1%	11,0%
<b>Celkem</b>	<b>1979</b>	<b>100%</b>	<b>100%</b>	<b>555</b>	<b>100%</b>	<b>100%</b>	<b>41</b>	<b>100%</b>	<b>100%</b>	<b>2694</b>	<b>100%</b>	<b>100%</b>	<b>5269</b>	<b>100%</b>	<b>100%</b>	<b>311</b>	<b>100%</b>	<b>100%</b>	<b>494</b>	<b>100%</b>	<b>100%</b>

Pozn. Jednotlivé rozdíly mezi krajskými podíly a podíly za ČR jsou počítány jako poměrový ukazatel na základě výpočtu: podíl nově přijatých žáků v kraji/podíl nově přijatých žáků v ČR.

## Přehled o absolventech

Obrázek 2. Podíly absolventů v kraji – denní studium



Podíly absolventů v kraji - denní studium

PDB	SVsVL		SVsMzAOV		SV		SOVsMZ		GV		Celkem
	kraj	ČR	kraj	ČR	kraj	ČR	kraj	ČR	kraj	ČR	
2005	33,6%	34,7%	4,2%	5,1%	0,7%	0,7%	40,1%	37,9%	21,5%	21,5%	100%
2006	33,0%	33,1%	5,1%	6,2%	0,4%	0,6%	40,9%	39,4%	20,6%	20,6%	100%
2007	30,5%	31,4%	5,2%	6,1%	0,4%	0,6%	43,5%	40,8%	20,4%	21,2%	100%
2008	30,3%	30,2%	6,2%	6,6%	0,6%	0,5%	41,6%	40,8%	21,4%	21,9%	100%
2009	30,5%	28,7%	6,4%	6,6%	0,3%	0,5%	40,1%	41,6%	22,7%	22,7%	100%

Počty absolventů v kraji - denní studium

PDB	SVsVL	SVsMzAOV	SV	SOVsMZ	GV	Celkem
2005	1954	245	38	2333	1254	5824
2006	1936	296	21	2396	1209	5858
2007	1774	305	23	2525	1184	5811
2008	1670	340	31	2293	1181	5515
2009	1655	345	18	2174	1231	5423

Počty absolventů v kraji

PDB	NV - DS	NV - JFS	VOV - DS	VOV - JFS
2005	347	133	387	40
2006	254	100	372	62
2007	233	173	360	56
2008	208	135	341	46
2009	247	143	339	102

Kategorie vzdělání	
SVsVL	Střední vzdělání s výučním listem - H, E
SVsMzAOV	Střední odborné vzdělání s MZ a odborným výcvikem - L/0
SV	Střední vzdělání (bez maturity a výučního listu) - J, C, D
SOVsMZ	Střední odborné vzdělání s maturitní zkouškou - M
GV	Gymnaziální vzdělání - K

Kategorie vzdělání	
NV	Nástavbové vzdělání - L/5
VOV	Vyšší odborné vzdělání - N

Připravená soustava grafu a tabulek poskytuje orientaci ve vývoji počtu absolventů středního a vyššího odborného vzdělávání v kraji.

**Graf** (Obr. 2) umožňuje názorné srovnání vývoje podílů absolventů v jednotlivých kategoriích vzdělání navazujících na základní vzdělání. Barevné sloupce umožňují sledovat vývoj těchto podílů v jednotlivých letech v kraji. Uvedené bílé sloupce znázorňují

příslušné podíly v celku ČR, což umožňuje sledovat nejen vývoj v kraji, ale i porovnávat s vývojem v celé republice.

Konkrétní **hodnoty podílů** uvádí tabulka „Podíly absolventů v kraji – denní studium“ umístěná bezprostředně pod grafem, i zde jsou uvedeny hodnoty v průběhu posledních pěti let. Také jsou zde uvedeny pro srovnání hodnoty podílů v celé České republice.

Skutečné **počty absolventů** uvádí následující tabulka „Počty absolventů v kraji – denní studium“. Počty absolventů nejsou pro sledování vývoje příliš vhodné, protože jsou ovlivněny populačními změnami.

*V údajích týkajících se středního vzdělávání navazující na základní vzdělávání nejsou zahrnuti absolventi vstupující do jiných forem studia (večerní, dálkové, distanční a kombinované), protože jejich podíl a tedy i počet je malý. Z téhož důvodu nejsou uváděni absolventi zkráceného studia pro získání výučního listu či studia umožňujícího složení druhé maturity.*

Poslední tabulka pod grafem „Počty absolventů v kraji“ uvádí **počty absolventů nástavbového a vyššího odborného vzdělávání**. Zde jsou uváděny počty absolventů jak denní formy, tak i jiných forem, protože zde je počet absolventů jiných forem studia srovnatelný s počty absolventů denní formy.

Podrobný přehled o vývoji vzdělanostní struktury absolventů ve středním a vyšším vzdělávání v krajích ČR v jednotlivých kategoriích vzdělání a dále porovnání podílů absolventů ve všech krajích můžete nalézt v části:

***Souhrn informací o všech krajích - struktura zaměstnanosti, nově přijatí žáci a absolventi, nezaměstnanost absolventů***

Tabulka na následující stránce zachycuje **počty a podíly absolventů** v kraji v uvedeném školním roce, rozčleněné podle jednotlivých vzdělanostních kategorií a **podle skupin oborů vzdělání**. Pro srovnání jsou rovněž uvedeny relativní hodnoty vztahující se k celé České republice.

**Barevně** jsou pak vyznačeny **nejvýraznější rozdíly mezi podíly absolventů v kraji a průměrnými podíly za celou ČR**. Červeně jsou označeny případy, kdy je v kraji výrazně větší podíl absolventů než v České republice, modře případy, kdy je jejich podíl v kraji výrazně menší – vždy v dané kategorii vzdělání.

### Počty a podíly absolventů v kraji v roce 2009 - denní forma

(Červená - podíl nově přijatých žáků v kraji (pod-NP) je ve srovnání s podílem absolventů výrazně větší; modrá - podíl nově přijatých žáků v kraji je výrazně menší.)

Pardubický kraj Skupina oborů	SVsVL			SVsMZAoV			SV			SOVsMZ			Celkem - po ZŠ			NV			VOV (vč. konzerv.)		
	počet	podíl	pod-NP	počet	podíl	pod-NP	počet	podíl	pod-NP	počet	podíl	pod-NP	počet	podíl	pod-NP	počet	podíl	pod-NP	počet	podíl	pod-NP
16 Ekologie a ochr. ŽP										28	1,3%	0,9%	28	0,7%	0,5%				41	11,1%	7,1%
18 Informatické obory												2,2%			1,1%						
21 Hornictví, hutn. a slév.																					
23 Strojírenství a str.výr.	384	23,2%	23,6%	69	20,0%	18,0%				106	4,9%	4,3%	559	13,3%	13,0%	26	10,5%	9,3%	15	4,1%	
26 Elektr. ,telekom. a VT	129	7,8%	6,6%	65	18,8%	22,3%				167	7,7%	9,8%	361	8,6%	9,9%	21	8,5%	7,7%	40	10,9%	4,3%
28 Tech. chemie a ch. sil.	10	0,6%								44	2,0%	2,6%	54	1,3%	1,3%						
29 Potravinářství a p.ch.	98	5,9%	6,0%							43	2,0%	2,2%	141	3,4%	3,4%	26	10,5%	8,0%			
31 Text.výr. a oděvnictví	19	1,1%	0,2%			1,6%				42	1,9%	0,9%	61	1,5%	0,7%						
32 Kožed. a obuv.-plast																					
33 Zprac. dřeva a hud. a.	96	5,8%	5,2%	18	5,2%	3,4%							114	2,7%	2,3%	8	3,2%				
34 Polygrafie a další	41	2,5%	2,2%	25	7,2%	5,0%						1,0%	66	1,6%	1,9%						
36 Stavebnictví, g. a k.	153	9,2%	10,5%							137	6,3%	6,6%	290	6,9%	7,3%	24	9,7%	9,3%	15	4,1%	6,3%
37 Doprava a spoje										42	1,9%	1,9%	42	1,0%	0,9%						
39 Spec. a interd.ob.			0,7%	49	14,2%	15,3%				16	0,7%		65	1,6%	1,9%						
41 Zemědělství a lesn.	205	12,4%	11,7%							213	9,8%	9,3%	418	10,0%	9,1%	13	5,3%	8,7%			
43 Veterinářství a v.p.												1,0%			0,5%						
53 Zdravotnictví	23	1,4%	0,7%							220	10,1%	6,7%	243	5,8%	3,7%						
61 Filozofie, teologie																					
63 Ekonomika a adm.										421	19,4%	24,9%	421	10,0%	12,7%				57	15,5%	17,2%
64 Podnikání v ob.										257	11,8%		257	6,1%		110	44,5%	51,4%	25	6,8%	13,8%
65 Gastron. ,hotel. a tur.	324	19,6%	21,6%	11	3,2%	9,9%				115	5,3%	8,6%	450	10,7%	13,6%						
66 Obchod	62	3,7%	2,9%	45	13,0%	9,7%							107	2,6%	2,1%						
68 Právní a veřejn. činn.										27	1,2%	1,6%	27	0,6%	0,8%						
69 Osobní a prov.sl.	105	6,3%	7,9%	63	18,3%	14,6%							168	4,0%	4,5%	19	7,7%	5,5%			
72 Public. ,knihov. a inf.																					
75 Pedag. ,učitel. a soc.p.										84	3,9%	4,3%	84	2,0%	2,2%				146	39,7%	46,4%
78 Obecně odborná př.							18	100%	100%	183	8,4%	9,1%	201	4,8%	5,4%						
82 Umění a užité umění	6	0,4%	0,4%							29	1,3%	2,2%	35	0,8%	1,3%				29	7,9%	5,1%
<b>Celkem</b>	<b>1655</b>	<b>100%</b>	<b>100%</b>	<b>345</b>	<b>100%</b>	<b>100%</b>	<b>18</b>	<b>100%</b>	<b>100%</b>	<b>2174</b>	<b>100%</b>	<b>100%</b>	<b>4192</b>	<b>100%</b>	<b>100%</b>	<b>247</b>	<b>100%</b>	<b>100%</b>	<b>368</b>	<b>100%</b>	<b>100%</b>

Pozn. Jednotlivé rozdíly mezi podíly nově přijatých žáků a absolventů jsou počítány jako poměrový ukazatel na základě výpočtu: podíl nově přijatých žáků v kraji/podíl absolventů v kraji.

Připravil NÚOV s využitím dat Ústavu pro informace ve vzdělávání.