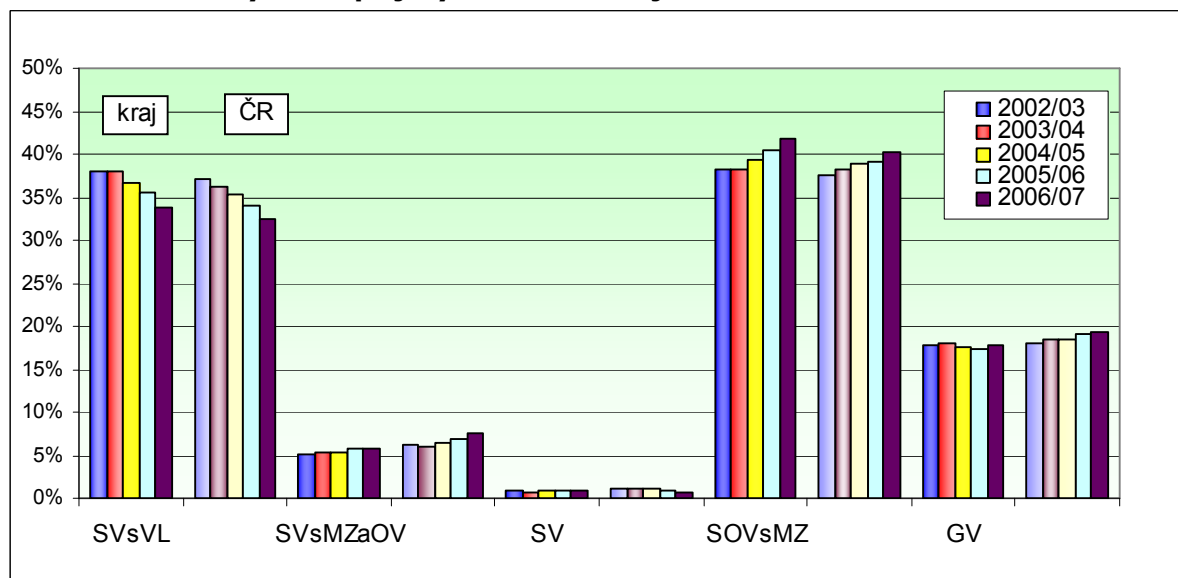


Královéhradecký kraj

Přehled o nově přijímaných žácích

Obrázek 1. Podíly nově přijatých žáků v kraji – denní studium



Podíly nově přijatých žáků v kraji - denní studium

KHK	SVsVL		SVsMzOV		SV		SOVsMZ		GV		Celkem
	kraj	ČR	kraj	ČR	kraj	ČR	kraj	ČR	kraj	ČR	
2002/03	37,9%	37,1%	5,2%	6,2%	0,9%	1,1%	38,2%	37,6%	17,7%	17,9%	100%
2003/04	37,9%	36,2%	5,3%	6,1%	0,6%	1,1%	38,3%	38,2%	17,9%	18,5%	100%
2004/05	36,8%	35,2%	5,4%	6,6%	0,9%	1,0%	39,3%	38,8%	17,6%	18,4%	100%
2005/06	35,5%	34,0%	5,8%	6,8%	0,9%	0,9%	40,5%	39,1%	17,3%	19,1%	100%
2006/07	33,8%	32,3%	5,8%	7,6%	0,8%	0,6%	41,9%	40,1%	17,8%	19,3%	100%

Počty nově přijatých žáků v kraji - denní studium

KHK	SVsVL	SVsMzOV	SV	SOVsMZ	GV	Celkem
2002/03	2991	411	74	3018	1399	7893
2003/04	2927	409	44	2952	1382	7714
2004/05	2858	422	72	3053	1370	7775
2005/06	2631	429	65	2996	1281	7402
2006/07	2636	449	61	3260	1383	7789

Počty nově přijatých žáků v kraji - denní studium

KHK	NV	VOV	Celkem
2002/03	414	497	911
2003/04	391	535	926
2004/05	459	408	867
2005/06	377	446	823
2006/07	407	357	764

Kategorie vzdělání	
SVsVL	Střední vzdělání s výučním listem - H, E
SVsMzOV	Střední odborné vzdělání s MZ a odborným výcvikem - L/0
SV	Střední vzdělání (bez maturity a výučního listu) - J, C, D
SOVsMZ	Střední odborné vzdělání s maturitní zkouškou - M
GV	Gymnaziální vzdělání - K

Kategorie vzdělání	
NV	Nástavbové vzdělání - L/5
VOV	Vyšší odborné vzdělání - N

- Pozornost je primárně zaměřena na vývoj počtu žáků vstupujících do středního vzdělávání (jsou zde zahrnuti žáci 1. ročníků středních škol a věkově odpovídajících tříd víceletých gymnázií); pro úplnost jsou uvedeny i počty nově přijímaných do nástavbového vzdělávání a vyššího odborného vzdělávání.

- *V údajích týkajících se středního vzdělávání nejsou zahrnuti žáci vstupující do zkráceného studia pro získání výučního listu či druhé maturitní zkoušky, jelikož tento typ vzdělávání nenavazuje bezprostředně na základní stupeň vzdělání.*
- *Přehled o jiných formách studia (večerní, dálkové, distanční a kombinované) není uváděn.*
- **V porovnání s celkovým průměrem ČR** jsou podíly nově přijatých žáků do středního vzdělávání s výučním listem (33,8 %) a do středního odborného vzdělávání s maturitní zkouškou (41,9 %) mírně nadprůměrné; naopak podíly žáků nastupujících do středního vzdělávání s maturitní zkouškou a odborným výcvikem (5,8 %) a do gymnaziálního vzdělávání (17,8 %) se pohybují mírně pod celorepublikovým průměrem.
- Podíl žáků v oborech, které poskytují střední vzdělání, které není ukončeno výučním listem ani maturitou, je minimální (0,8 %) a v posledních letech jej tvoří hlavně žáci praktické školy; do roku 2004 sem byli zahrnováni žáci, kteří se připravovali ve společném prvním ročníku.
- **Celkové počty** nově přijímaných žáků do vzdělávání navazujícího na základní stupeň vzdělání se v průběhu posledních pěti let nijak výrazněji neměnily, pouze v roce 2005/06 došlo ke zřetelnějšímu poklesu. V rámci jednotlivých kategorií především dochází k permanentnímu snižování nově přijímaných do středního vzdělávání s výučním listem a k postupnému nárůstu počtu nastupujících do středního vzdělávání s maturitní zkouškou a odborným výcvikem. Vývoj v kategoriích středního odborného vzdělávání s maturitní zkouškou a gymnaziálního vzdělávání byl poměrně stabilní, v posledním sledovaném roce nicméně došlo k určitému nárůstu.
- Stabilně nejpočetnější skupinu tvoří žáci přijímaní do středního odborného vzdělávání s maturitní zkouškou (3260 v roce 2006/07) a do středního vzdělávání s výučním listem (2636). S určitým odstupem následují kategorie gymnaziálního vzdělávání (1383) a středního vzdělávání s maturitní zkouškou a odborným výcvikem (449). Minimální počty žáků nastupují do středního vzdělávání, které není ukončeno výučním listem ani maturitou (61).
- **Celkové počty** nově přijímaných žáků do **nástavbového a vyššího odborného vzdělávání** mají jasně klesající tendenci. Je to dáno především poměrně výrazným poklesem přijímaných do denní formy studia na VOŠ, který je způsoben převážně snížením převisu poptávky na vysokých školách a rostoucí nabídkou bakalářského studia.

Následující tabulka zachycuje **počty a podíly nově přijatých žáků** v Královéhradeckém kraji ve školním roce 2006/07, rozčleněné podle jednotlivých vzdělanostních kategorií a podle skupin oborů vzdělání. Pro srovnání jsou rovněž uvedeny relativní hodnoty vztahující se k celé České republice. **Barevně** jsou pak vyznačeny **nejvýraznější rozdíly mezi podíly nově přijatých žáků v Královéhradeckém kraji a průměrnými podíly za celou ČR.**

Počty a podíly nově přijatých žáků ve šk.r. 2006/07 v kraji - denní studium

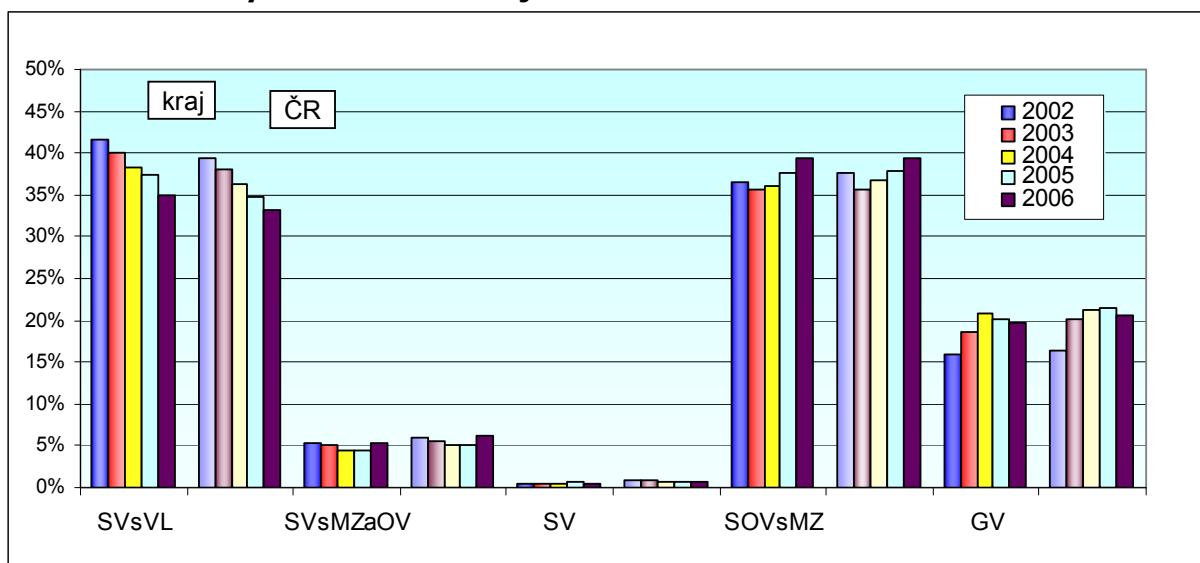
(Červená značí ty případy, kdy je podíl nově přijatých žáků v kraji ve srovnání s ČR výrazně větší; modrá značí ty případy, kdy je podíl nově přijatých žáků v kraji výrazně menší.)

Královéhradecký kraj skupina oborů	SVsVL			SVsMZAoV			SV			SOVsMZ			NV			VOV			Celkem		
	počet	podíl	ČR	počet	podíl	ČR	počet	podíl	ČR	počet	podíl	ČR	počet	podíl	ČR	počet	podíl	ČR	počet	podíl	ČR
00 Společný 1. ročník																					
16 Ekologie a ochrana životního prostředí											1,1%						1,1%				0,5%
21 Hornictví, hutnictví a slévárenství			0,1%			0,7%					0,1%										0,1%
23 Strojírenství a strojírenská výroba	417	15,8%	19,0%	60	13,4%	18,1%				350	10,7%	7,5%			7,7%	45	12,6%	2,2%	872	12,2%	11,8%
26 Elektrotech., telekom. a výpočet. tech.	249	9,4%	7,3%	74	16,5%	24,6%				500	15,3%	10,7%			8,8%			6,3%	823	11,5%	10,1%
28 Technická chemie a chemie silikátů			0,7%			0,7%				27	0,8%	0,9%			0,2%			0,3%	27	0,4%	0,7%
29 Potravinářství a potravinářská chemie	189	7,2%	5,7%								0,6%			0,6%				0,6%	189	2,6%	2,3%
31 Textilní výroba a oděvnictví	36	1,4%	1,8%			2,1%				29	0,9%	0,9%			0,2%			0,6%	65	0,9%	1,2%
32 Kožed. a obuv. výroba a zprac. plastů	7	0,3%	0,1%								0,1%								7	0,1%	0,1%
33 Zprac. dřeva a výroba hudeb. nástrojů	145	5,5%	6,0%			0,9%					0,6%			4,9%				0,8%	145	2,0%	2,8%
34 Polygrafie, zpr. papíru, filmu, fotografie	45	1,7%	0,9%	28	6,2%	2,9%					0,4%			0,7%					73	1,0%	0,8%
36 Stavebnictví, geodézie a kartografie	159	6,0%	9,3%							158	4,8%	5,9%			3,0%	28	7,8%	2,4%	345	4,8%	6,1%
37 Doprava a spoje	25	0,9%	0,3%			1,1%				45	1,4%	2,0%	30	7,4%	1,5%			0,4%	100	1,4%	1,2%
39 Speciální a interdisciplinár. tech. obory				61	13,6%	10,2%					0,7%			0,2%				1,0%	61	0,9%	1,2%
41 Zemědělství a lesnictví	258	9,8%	8,0%			0,6%				233	7,1%	4,5%			1,7%	74	20,7%	3,9%	565	7,9%	5,1%
43 Veterinářství a veterinární prevence										91	2,8%	0,6%							91	1,3%	0,2%
53 Zdravotnictví			0,4%							151	4,6%	7,2%				69	19,3%	18,7%	220	3,1%	4,4%
61 Filozofie, teologie																		0,3%			0,0%
63 Ekonomika a administrativa						1,3%	11	18,0%	7,3%	565	17,3%	19,9%	28	6,9%	4,1%	72	20,2%	19,5%	676	9,4%	10,2%
64 Podnikání v oborech, v odvětvích						0,5%				60	1,8%	5,5%	281	69,0%	52,0%			4,6%	341	4,8%	7,0%
65 Gastronomie, hotelnictví a turismus	621	23,6%	23,8%	30	6,7%	7,4%				179	5,5%	7,3%	41	10,1%	8,5%	47	13,2%	8,5%	918	12,8%	13,0%
66 Obchod	174	6,6%	7,6%	110	24,5%	15,7%					0,1%			3,7%	22	6,2%	0,7%		306	4,3%	4,3%
68 Právo, právní a veřejnosprávní činnost										141	4,3%	4,1%			0,1%			7,8%	141	2,0%	2,3%
69 Osobní a provozní služby	258	9,8%	8,2%	56	12,5%	10,0%					0,1%		27	6,6%	1,4%				341	4,8%	3,8%
72 Publicistika, knihovnictví a informatika										29	0,9%	0,4%						2,5%	29	0,4%	0,3%
75 Pedagogika, učitelství a sociální péče										168	5,2%	4,6%						13,4%	168	2,3%	2,8%
78 Obecně odborná příprava							50	82,0%	88,0%	414	12,7%	11,2%							464	6,5%	5,3%
82 Umění a užité umění	53	2,0%	0,8%	30	6,7%	3,2%				120	3,7%	3,1%			0,9%			5,1%	203	2,8%	2,3%
Celkem	2636	100%	100%	449	100%	100%	61	100%	100%	3260	100%	100%	407	100%	100%	357	100%	100%	7170	100%	100%

Pozn. Jednotlivé rozdíly mezi krajskými podíly a podíly za ČR jsou počítány jako poměrový ukazatel na základě výpočtu: podíl nově přijatých žáků v kraji/podíl nově přijatých žáků v ČR.

Přehled o absolventech

Obrázek 2. Podíly absolventů v kraji – denní studium



Podíly absolventů v kraji - denní studium

KHK	SVsVL		SVsMZaOV		SV		SOVsMZ		GV		Celkem
	kraj	ČR	kraj	ČR	kraj	ČR	kraj	ČR	kraj	ČR	
2002	41,6%	39,3%	5,4%	6,0%	0,5%	0,8%	36,6%	37,5%	15,9%	16,4%	100%
2003	40,1%	38,1%	5,1%	5,4%	0,5%	0,8%	35,7%	35,6%	18,6%	20,0%	100%
2004	38,4%	36,4%	4,5%	5,1%	0,5%	0,7%	36,0%	36,6%	20,7%	21,2%	100%
2005	37,4%	34,7%	4,4%	5,1%	0,6%	0,7%	37,5%	37,9%	20,1%	21,5%	100%
2006	35,1%	33,1%	5,3%	6,2%	0,4%	0,6%	39,5%	39,4%	19,8%	20,6%	100%

Počty absolventů v kraji - denní studium

KHK	SVsVL	SVsMZaOV	SV	SOVsMZ	GV	Celkem
2002	2793	361	34	2457	1069	6714
2003	2668	341	31	2374	1239	6653
2004	2479	288	31	2323	1339	6460
2005	2469	292	38	2479	1324	6602
2006	2341	352	28	2636	1320	6677

Počty absolventů v kraji - denní studium

KHK	NV	VOV	Celkem
2002	273	322	595
2003	337	219	556
2004	320	242	562
2005	319	292	611
2006	414	323	737

Kategorie vzdělání	
SVsVL	Střední vzdělání s výučním listem - H, E
SVsMZaOV	Střední odborné vzdělání s MZ a odborným výcvikem - L/0
SV	Střední vzdělání (bez maturity a výučního listu) - J, C, D
SOVsMZ	Střední odborné vzdělání s maturitní zkouškou - M
GV	Gymnaziální vzdělání - K

Kategorie vzdělání	
NV	Nástavbové vzdělání - L/5
VOV	Vyšší odborné vzdělání - N

- **V porovnání s ČR** se mírně nad celorepublikovým průměrem pohybuje podíl absolventů středního vzdělávání s výučním listem (35,1 %), naopak slabě podprůměrné jsou podíly absolventů středního vzdělávání s maturitní zkouškou a odborným výcvikem (5,3 %), středního vzdělávání bez výučního listu i maturity (0,4 %) a gymnaziálního vzdělávání (19,8 %). Podíl absolventů středního odborného vzdělávání s maturitou se pohybuje na celorepublikové úrovni (39,5 %).
- **Celkové počty absolventů** středního vzdělávání navazujícího na základní stupeň vzdělání měly až do roku 2004 klesající tendenci, v dalších dvou letech však došlo k jejich růstu.
- Vývoj počtu absolventů jednotlivých kategorií vzdělávání je úzce svázán s vývojem počtu nově přijímaných. Nejvýraznější tendencí je permanentní pokles počtu absolventů středního vzdělávání s výučním listem a naopak postupný nárůst počtu absolventů středního vzdělávání s maturitní zkouškou a odborným výcvikem a absolventů středního odborného vzdělávání s maturitní zkouškou v posledních dvou sledovaných letech. Vývoj v kategorii gymnaziálního vzdělávání byl poměrně stabilní.
- V roce 2005 se nejpočetnější skupinou stali absolventi středního odborného vzdělávání s maturitní zkouškou (2636 v roce 2006), kteří tak odsunuli absolventy středního vzdělávání s výučním listem (2341) v pořadí na druhé místo. Třetí příčku zaujímají absolventi gymnaziálního vzdělávání (1320), přibývá i absolventů středního vzdělávání s maturitní zkouškou a odborným výcvikem (352). Naopak minimální jsou počty absolventů středního vzdělávání bez výučního listu i maturity (28).
- Vývoj celkového počtu absolventů **nástavbového a vyššího odborného vzdělávání** se vyznačoval především zřetelným nárůstem v posledních dvou sledovaných letech. Situace vyššího odborného vzdělávání je do značné míry ovlivňována jednak rozšiřováním nabídky tohoto studia, jednak celkovými možnostmi přijetí na vysokou školu, které jsou úzce svázány s vývojem počtu soukromých škol a klesající žákovskou populací. V případě Královéhradeckého kraje je patrná především mírně rostoucí tendence v případě VOV; vývoj v kategorii absolventů nástavbového vzdělávání nebyl zcela jednoznačný, nicméně v posledním sledovaném roce došlo k určitému nárůstu.

Následující tabulka zachycuje **počty a podíly absolventů** v Královéhradeckém kraji v roce 2006, rozčleněné podle jednotlivých vzdělanostních kategorií a podle skupin oborů vzdělání. Pro srovnání jsou rovněž uvedeny relativní hodnoty vztahující se k celé České republice. **Barevně** jsou vyznačeny případy, ve kterých jsou **rozdíly mezi podíly nově přijatých žáků v roce 2006/07 a podíly absolventů v roce 2006** v Královéhradeckém kraji **nejvýraznější**:

Počty a podíly absolventů v kraji v roce 2006 - denní studium

(Červená značí ty případy, kdy je podíl nově přijatých žáků v kraji ve srovnání s podílem absolventů výrazně větší; modrá značí ty případy, kdy je podíl nově přijatých žáků v kraji výrazně menší.)

Královéhradecký kraj skupina oborů	SVsVL			SVsMZAoV			SV			SOVsMZ			NV			VOV			Celkem		
	počet	podíl	ČR	počet	podíl	ČR	počet	podíl	ČR	počet	podíl	ČR	počet	podíl	ČR	počet	podíl	ČR	počet	podíl	ČR
00 Společný 1. ročník									20,6%												0,1%
16 Ekologie a ochrana životního prostředí										22	0,8%	1,0%						1,4%	22	0,4%	0,5%
21 Hornictví, hutnictví a slévárnictví			0,1%			0,2%				18	0,7%	0,2%							18	0,3%	0,1%
23 Strojírenství a strojírenská výroba	342	14,6%	17,4%	58	16,5%	20,8%				265	10,1%	7,9%	7	1,7%	7,2%	26	8,0%	2,3%	698	11,5%	11,7%
26 Elektrotech., telekom. a výpočet. tech.	240	10,3%	9,5%	70	19,9%	32,1%				422	16,0%	10,4%	17	4,1%	8,4%			6,6%	749	12,3%	11,1%
28 Technická chemie a chemie silikátů	8	0,3%	0,8%			1,2%				24	0,9%	1,3%			0,1%				32	0,5%	0,9%
29 Potravinářství a potravinářská chemie	195	8,3%	5,5%									0,9%			0,8%			0,7%	195	3,2%	2,5%
31 Textilní výroba a oděvnictví	65	2,8%	2,6%			2,7%				46	1,7%	1,3%	20	4,8%	1,8%			0,2%	131	2,1%	1,8%
32 Kožed. a obuv. výroba a zprac. plastů	6	0,3%	0,1%									0,1%							6	0,1%	0,1%
33 Zprac. dřeva a výroba hudeb. nástrojů	190	8,1%	7,2%			0,4%						0,6%	30	7,2%	5,6%			0,6%	220	3,6%	3,4%
34 Polygrafie, zpr. papíru, filmu, fotografie	35	1,5%	0,9%									0,4%			1,1%				35	0,6%	0,6%
36 Stavebnictví, geodézie a kartografie	155	6,6%	8,7%							187	7,1%	6,5%	19	4,6%	3,1%	46	14,2%	2,4%	407	6,7%	6,3%
37 Doprava a spoje	15	0,6%	0,2%	20	5,7%	2,6%						2,1%	20	4,8%	1,4%			0,4%	55	0,9%	1,3%
39 Speciální a interdisciplinár. tech. obory												0,6%			0,2%			0,7%			0,3%
41 Zemědělství a lesnictví	196	8,4%	7,4%			0,9%				178	6,8%	4,6%	21	5,1%	2,3%	57	17,6%	3,5%	452	7,4%	5,1%
43 Veterinářství a veterinární prevence										86	3,3%	0,5%							86	1,4%	0,2%
53 Zdravotnictví			0,1%							208	7,9%	8,8%				74	22,9%	23,2%	282	4,6%	5,2%
61 Filozofie, teologie																		0,2%			0,0%
63 Ekonomika a administrativa			2,0%			0,4%	9	32,1%	3,1%	626	23,7%	23,5%	22	5,3%	5,7%	54	16,7%	17,6%	711	11,7%	12,3%
64 Podnikání v oborech, v odvětvích						0,5%				54	2,0%	6,1%	208	50,2%	44,7%			3,8%	262	4,3%	6,4%
65 Gastronomie, hotelnictví a turismus	525	22,4%	21,6%			4,9%				103	3,9%	6,1%	21	5,1%	9,0%	39	12,1%	9,3%	688	11,3%	12,0%
66 Obchod	177	7,6%	7,9%	104	29,5%	19,1%						0,3%			5,0%	27	8,4%	0,4%	308	5,1%	4,7%
68 Právo, právní a veřejnosprávní činnost										55	2,1%	4,1%			0,4%			8,4%	55	0,9%	2,3%
69 Osobní a provozní služby	179	7,6%	7,2%	61	17,3%	8,5%			3,5%			0,0%	29	7,0%	2,1%				269	4,4%	3,4%
72 Publicistika, knihovnictví a informatika										25	0,9%	0,3%						1,9%	25	0,4%	0,3%
75 Pedagogika, učitelství a sociální péče										156	5,9%	4,5%						12,6%	156	2,6%	2,7%
78 Obecně odborná příprava							19	67,9%	72,8%	85	3,2%	4,8%							104	1,7%	2,6%
82 Umění a užité umění	13	0,6%	0,8%	39	11,1%	5,6%				76	2,9%	2,8%			1,1%			4,0%	128	2,1%	2,2%
Celkem	2341	100%	100%	352	100%	100%	28	100%	100%	2636	100%	100%	414	100%	100%	323	100%	100%	6094	100%	100%

Pozn. Jednotlivé rozdíly mezi podíly nově přijatých žáků a absolventů jsou počítány jako poměrový ukazatel na základě výpočtu: podíl nově přijatých žáků v kraji/podíl absolventů v kraji.

Připravil NÚOV s využitím dat Ústavu pro informace ve vzdělávání.