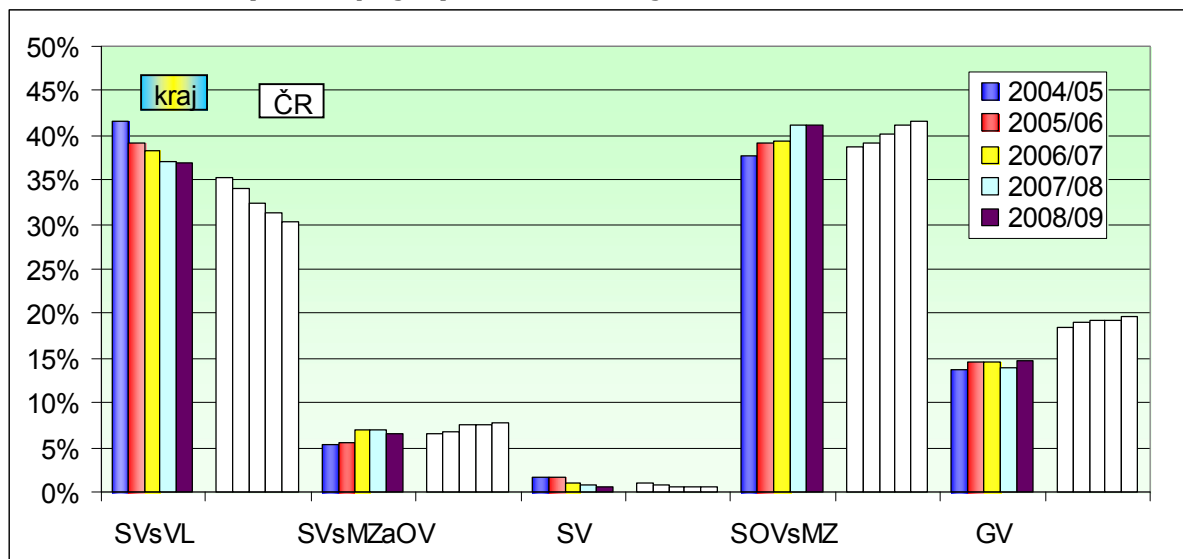


Ústecký kraj

Přehled o nově přijímaných žácích

Obrázek 1. Podíly nově přijatých žáků v kraji – denní studium



Podíly nově přijatých žáků v kraji - denní studium

UST	SVsVL		SVsMZaOV		SV		SOVsMZ		GV		Celkem
	kraj	ČR	kraj	ČR	kraj	ČR	kraj	ČR	kraj	ČR	
2004/05	41,6%	35,2%	5,3%	6,6%	1,7%	1,0%	37,6%	38,8%	13,8%	18,4%	100%
2005/06	39,2%	34,0%	5,5%	6,8%	1,6%	0,9%	39,2%	39,1%	14,5%	19,1%	100%
2006/07	38,3%	32,3%	6,9%	7,6%	1,0%	0,6%	39,2%	40,1%	14,6%	19,3%	100%
2007/08	37,0%	31,4%	7,0%	7,5%	0,9%	0,7%	41,1%	41,2%	14,0%	19,3%	100%
2008/09	36,9%	30,2%	6,5%	7,7%	0,6%	0,7%	41,2%	41,7%	14,7%	19,7%	100%

Počty nově přijatých žáků v kraji - denní studium

UST	SVsVL	SVsMZaOV	SV	SOVsMZ	GV	Celkem
2004/05	4838	617	194	4372	1605	11626
2005/06	4559	640	188	4562	1684	11633
2006/07	4545	818	122	4663	1733	11881
2007/08	4185	790	99	4647	1577	11298
2008/09	4149	734	73	4635	1647	11238

Počty nově přijatých žáků v kraji

UST	NV - DS	NV - JFS	VOV - DS	VOV - JFS
2004/05	1069	973	592	41
2005/06	972	934	555	43
2006/07	964	861	510	77
2007/08	931	1028	522	137
2008/09	900	1123	590	184

Kategorie vzdělání	
SVsVL	Střední vzdělání s výučním listem - H, E
SVsMZaOV	Střední odborné vzdělání s MZ a odborným výcvikem - L/0
SV	Střední vzdělání (bez maturity a výučního listu) - J, C, D
SOVsMZ	Střední odborné vzdělání s maturitní zkouškou - M
GV	Gymnaziální vzdělání - K

Kategorie vzdělání	
NV	Nástavbové vzdělání - L/5
VOV	Vyšší odborné vzdělání - N
DS	Denní studium
JFS	Jiné formy studia (např. dálkové)

Připravená soustava grafu a tabulek poskytuje orientaci ve vývoji počtu nově přijímaných žáků do středního a vyššího odborného vzdělávání v kraji.

Pozornost je primárně zaměřena na vývoj počtu žáků vstupujících do středního vzdělávání ve věkové hladině kolem 15 let. V údajích jsou tedy zahrnuti nově přijímaní do 1. ročníků středních škol a věkově odpovídajících tříd víceletých gymnázií; pro úplnost jsou dále uvedeny i počty nově přijímaných do nástavbového vzdělávání a vyššího odborného vzdělávání.

Graf (Obr. 1) umožňuje názorné srovnání vývoje podílů žáků nově přijímaných do jednotlivých kategorií vzdělání navazujících na základní vzdělání. Barevné sloupce umožňují sledovat vývoj těchto podílů v jednotlivých letech v kraji. Uvedené bílé sloupce znázorňují příslušné podíly v celku ČR, což umožňuje sledovat nejen vývoj v kraji, ale i porovnávat s vývojem v celé republice.

Konkrétní **hodnoty podílů** uvádí tabulka „Podíly nově přijatých žáků v kraji – denní studium“ umístěná bezprostředně pod grafem, i zde jsou uvedeny hodnoty v průběhu posledních pěti let. Také zde jsou uvedeny pro srovnání hodnoty podílů v celé České republice.

Skutečné **počty žáků** uvádí následující tabulka „Počty nově přijatých žáků v kraji – denní studium“. Počty žáků nejsou pro sledování vývoje příliš vhodné, protože jsou ovlivněny populačními změnami.

V údajích týkajících se středního vzdělávání navazující na základní vzdělávání nejsou zahrnuti žáci vstupující do jiných forem studia (večerní, dálkové, distanční a kombinované), protože jejich podíl a tedy i počet je malý. Z téhož důvodu nejsou uváděni žáci vstupující do zkráceného studia pro získání výučního listu či do studia umožňujícího složení druhé maturity.

Poslední tabulka pod grafem „Počty nově přijatých žáků v kraji“ uvádí **počty žáků přijatých do nástavbového a vyššího odborného vzdělávání**. Zde jsou uváděny počty přijatých jak do denní formy, tak i do jiných forem, protože zde je počet přijatých žáků a studentů do jiných forem studia srovnatelný s přijatými do denní formy.

Podrobný přehled o vývoji vzdělanostní struktury žáků ve středním a vyšším vzdělávání v celé České republice v jednotlivých kategoriích vzdělání a dále porovnání podílů nově přijatých žáků ve všech krajích můžete nalézt v části:

Souhrn informací o všech krajích - struktura zaměstnanosti, nově přijatí žáci a absolventi, nezaměstnanost absolventů

Tabulka na následující stránce zachycuje **počty a podíly nově přijatých žáků** v kraji v uvedeném školním roce, rozčleněné podle jednotlivých vzdělanostních kategorií a **podle skupin oborů vzdělání**. Pro srovnání jsou rovněž uvedeny relativní hodnoty vztahující se k celé České republice.

Barevně jsou pak vyznačeny **nejvýraznější rozdíly mezi podíly nově přijatých žáků v kraji a průměrnými podíly za celou ČR**. Červeně jsou označeny případy, kdy je v kraji přijímán výrazně větší podíl žáků než v České republice, modře případy, kdy je podíl v kraji výrazně menší – vždy v dané kategorii vzdělání. Modré pole ukazuje případy, kdy v kraji v dané skupině oborů není přijímán žádný žák, i když v ČR jsou v dané kategorii a dané skupině oborů žáci přijímáni.

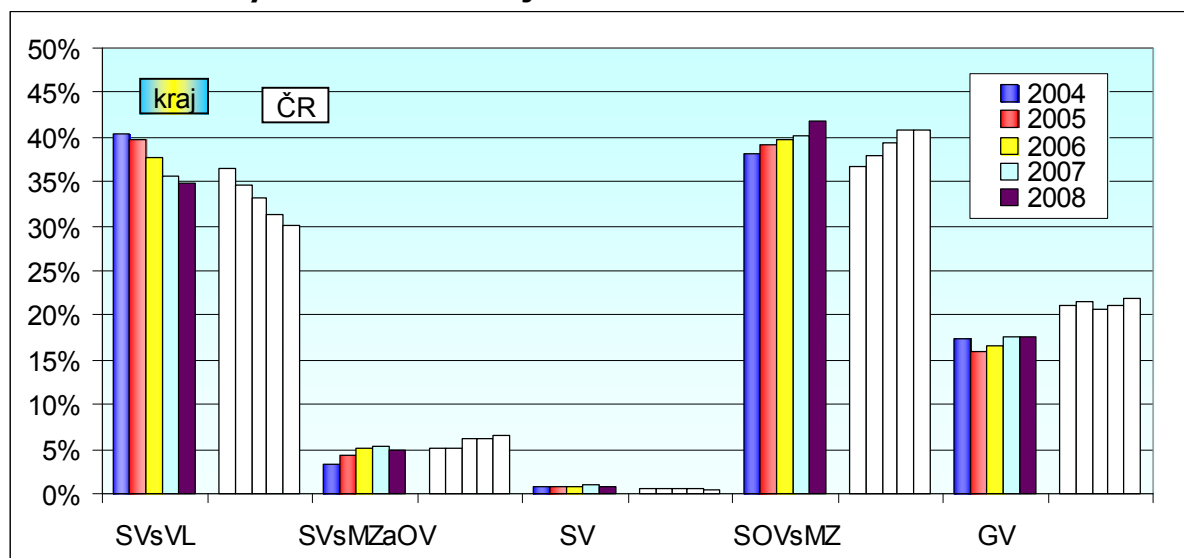
Počty a podíly nově přijatých žáků ve šk.r. 2008/09 v kraji - denní studium

(Červená značí ty případy, kdy je podíl nově přijatých žáků v kraji ve srovnání s ČR výrazně větší; modrá značí ty případy, kdy je podíl nově přijatých žáků v kraji výrazně menší.)

Ústecký kraj	SVsVL			SVsMZAoV			SV			SOVsMZ			Celkem - po ZS			NV			VOV (vč. konzerv.)			
	Skupina oborů	počet	podíl	ČR	počet	podíl	ČR	počet	podíl	ČR	počet	podíl	ČR	počet	podíl	ČR	počet	podíl	ČR	počet	podíl	ČR
16 Ekologie a ochr. ŽP											52	1,1%	1,2%	52	0,5%	0,6%						0,5%
18 Informatické obory												0,2%				0,1%						
21 Hornictví, hutn.a slév.			0,2%			0,6%						0,1%				0,2%						
23 Strojírenství a str.výr.	889	21,4%	21,7%	101	13,8%	21,1%				373	8,0%	7,1%	1363	14,2%	13,9%	70	7,8%	8,1%			2,3%	
26 Elektr.,telekom.a VT	199	4,8%	6,2%	164	22,3%	20,5%				359	7,7%	11,0%	722	7,5%	10,0%			6,9%	23	3,7%	5,0%	
28 Tech.chemie a ch.sil.	10	0,2%	0,4%			0,4%				45	1,0%	0,9%	55	0,6%	0,7%			0,2%			0,3%	
29 Potravinářství a p.ch.	129	3,1%	5,0%									0,5%	129	1,3%	2,2%			0,6%			0,4%	
31 Text.výr.a oděvnictví	67	1,6%	0,6%	11	1,5%	0,3%						0,7%	78	0,8%	0,6%							
32 Kožed.a obuv.-plast			0,1%									0,1%			0,1%							
33 Zprac.dřeva a hud.a.	277	6,7%	5,9%			1,2%						0,4%	277	2,9%	2,6%	8	0,9%	3,5%			0,9%	
34 Polygrafie a další	40	1,0%	1,1%	28	3,8%	3,1%				50	1,1%	0,5%	118	1,2%	1,0%			0,3%				
36 Stavebnictví, g.a k.	549	13,2%	10,5%							256	5,5%	5,9%	805	8,4%	7,0%	23	2,6%	2,8%	49	8,0%	1,5%	
37 Doprava a spoje			0,2%	24	3,3%	1,4%				95	2,0%	2,1%	119	1,2%	1,3%	16	1,8%	2,2%			1,1%	
39 Spec.a interd.ob.				56	7,6%	13,1%				185	4,0%	0,7%	241	2,5%	1,6%						1,3%	
41 Zemědělství a lesn.	189	4,6%	8,0%			0,6%				183	3,9%	4,1%	372	3,9%	5,2%	10	1,1%	1,2%			2,5%	
43 Veterinářství a v.p.												0,6%			0,3%							
53 Zdravotnictví			0,5%							1,6%	310	6,7%	6,2%	310	3,2%	3,4%				183	29,7%	21,6%
61 Filozofie, teologie																						0,3%
63 Ekonomika a adm.				62	8,4%	2,0%			4,8%	1099	23,7%	18,8%	1161	12,1%	10,0%			1,4%	79	12,8%	14,8%	
64 Podnikání v ob.						0,5%				244	5,3%	5,0%	244	2,5%	2,7%	635	70,6%	59,1%	81	13,1%	4,2%	
65 Gastron.,hotel.a tur.	949	22,9%	24,0%	83	11,3%	7,6%				407	8,8%	7,9%	1439	15,0%	13,9%	87	9,7%	9,0%			7,3%	
66 Obchod	380	9,2%	6,4%	89	12,1%	13,0%						0,2%	469	4,9%	3,7%	15	1,7%	2,6%			0,8%	
68 Právní a veřejn.činn.										184	4,0%	4,5%	184	1,9%	2,3%					64	10,4%	7,4%
69 Osobní a prov.sl.	464	11,2%	8,6%	116	15,8%	11,2%			1,4%			0,2%	580	6,0%	4,4%	36	4,0%	1,5%				
72 Public.,knihov.a inf.												0,5%			0,3%							1,9%
75 Pedag.,učitel.a soc.p.										347	7,5%	4,6%	347	3,6%	2,4%					79	12,8%	13,7%
78 Obecně odborná př.								73	100,0%	92,1%	388	8,4%	12,0%	461	4,8%	7,0%						
82 Umění a užité umění	7	0,2%	0,7%			3,5%			0,2%	58	1,3%	3,7%	65	0,7%	2,5%			0,5%	58	9,4%	12,3%	
Celkem	4149	100%	100%	734	100%	100%	73	100%	100%	4635	100%	100%	9591	100%	100%	900	100%	100%	616	100%	100%	

Přehled o absolventech

Obrázek 2. Podíly absolventů v kraji – denní studium



Podíly absolventů v kraji - denní studium

UST	SVsVL		SVsMZaOV		SV		SOVsMZ		GV		Celkem
	kraj	ČR	kraj	ČR	kraj	ČR	kraj	ČR	kraj	ČR	
2004	40,3%	36,4%	3,4%	5,1%	0,8%	0,7%	38,1%	36,6%	17,4%	21,2%	100%
2005	39,7%	34,7%	4,3%	5,1%	0,8%	0,7%	39,1%	37,9%	16,0%	21,5%	100%
2006	37,7%	33,1%	5,1%	6,2%	0,8%	0,6%	39,7%	39,4%	16,7%	20,6%	100%
2007	35,8%	31,4%	5,2%	6,1%	1,1%	0,6%	40,3%	40,8%	17,7%	21,2%	100%
2008	34,8%	30,2%	4,8%	6,6%	0,9%	0,5%	41,8%	40,8%	17,6%	21,9%	100%

Počty absolventů v kraji - denní studium

UST	SVsVL	SVsMZaOV	SV	SOVsMZ	GV	Celkem
2004	3476	289	68	3281	1501	8615
2005	3536	383	71	3480	1428	8898
2006	3308	447	74	3479	1460	8768
2007	3038	446	90	3420	1502	8496
2008	2717	377	68	3265	1377	7804

Počty absolventů v kraji

UST	NV - DS	NV - JFS	VOV - DS	VOV - JFS
2004	601	489	309	31
2005	657	553	316	37
2006	620	570	345	58
2007	645	609	269	39
2008	563	528	329	29

Kategorie vzdělání	
SVsVL	Střední vzdělání s výučním listem - H, E
SVsMZaOV	Střední odborné vzdělání s MZ a odborným výcvikem - L/O
SV	Střední vzdělání (bez maturity a výučního listu) - J, C, D
SOVsMZ	Střední odborné vzdělání s maturitní zkouškou - M
GV	Gymnaziální vzdělání - K

Kategorie vzdělání	
NV	Nástavbové vzdělání - L/5
VOV	Vyšší odborné vzdělání - N
DS	Denní studium
JFS	Jiné formy studia (např. dálkové)

Připravená soustava grafu a tabulek poskytuje orientaci ve vývoji počtu absolventů středního a vyššího odborného vzdělávání v kraji.

Graf (Obr. 2) umožňuje názorné srovnání vývoje podílů absolventů v jednotlivých kategoriích vzdělání navazujících na základní vzdělání. Barevné sloupce umožňují sledovat vývoj těchto podílů v jednotlivých letech v kraji. Uvedené bílé sloupce znázorňují příslušné podíly v celku ČR, což umožňuje sledovat nejen vývoj v kraji, ale i porovnávat s vývojem v celé republice.

Konkrétní **hodnoty podílů** uvádí tabulka „Podíly absolventů v kraji – denní studium“ umístěná bezprostředně pod grafem, i zde jsou uvedeny hodnoty v průběhu posledních pěti let. Také jsou zde uvedeny pro srovnání hodnoty podílů v celé České republice.

Skutečné **počty absolventů** uvádí následující tabulka „Počty absolventů v kraji – denní studium“. Počty absolventů nejsou pro sledování vývoje příliš vhodné, protože jsou ovlivněny populačními změnami.

V údajích týkajících se středního vzdělávání navazující na základní vzdělávání nejsou zahrnuti absolventi vstupující do jiných forem studia (večerní, dálkové, distanční a kombinované), protože jejich podíl a tedy i počet je malý. Z téhož důvodu nejsou uváděni absolventi zkráceného studia pro získání výučního listu či studia umožňujícího složení druhé maturity.

Poslední tabulka pod grafem „Počty absolventů v kraji“ uvádí **počty absolventů nástavbového a vyššího odborného vzdělávání**. Zde jsou uváděny počty absolventů jak denní formy, tak i jiných forem, protože zde je počet absolventů jiných forem studia srovnatelný s počty absolventů denní formy.

Podrobný přehled o vývoji vzdělanostní struktury absolventů ve středním a vyšším vzdělávání v krajích ČR v jednotlivých kategoriích vzdělání a dále porovnání podílů absolventů ve všech krajích můžete nalézt v části:

Souhrn informací o všech krajích - struktura zaměstnanosti, nově přijatí žáci a absolventi, nezaměstnanost absolventů

Tabulka na následující stránce zachycuje **počty a podíly absolventů** v kraji v uvedeném školním roce, rozčleněné podle jednotlivých vzdělanostních kategorií a **podle skupin oborů vzdělání**. Pro srovnání jsou rovněž uvedeny relativní hodnoty nově přijatých žáků v kraji v uvedeném školním roce.

Barevně jsou pak vyznačeny **nejvýraznější rozdíly mezi podíly absolventů v kraji a průměrnými podíly za celou ČR**. Červeně jsou označeny případy, kdy je v kraji výrazně větší podíl absolventů než v České republice, modře případy, kdy je jejich podíl v kraji výrazně menší – vždy v dané kategorii vzdělání.

Počty a podíly absolventů v kraji v roce 2008 - denní studium

(Červená - podíl nově přijatých žáků v kraji (pod-NP) je ve srovnání s podílem absolventů výrazně větší; modrá - podíl nově přijatých žáků v kraji je výrazně menší.)

Ústecký kraj	SVsVL			SVsMZAoV			SV			SOVsMZ			Celkem - po ZS			NV			VOV (vč. konzerv.)			
	Skupina oborů	počet	podíl	pod-NP	počet	podíl	pod-NP	počet	podíl	pod-NP	počet	podíl	pod-NP	počet	podíl	pod-NP	počet	podíl	pod-NP	počet	podíl	pod-NP
16 Ekologie a ochr. ŽP										90	2,8%	1,1%	90	1,4%	0,5%							0,5%
18 Informatické obory																						
21 Hornictví, hutn.a slév.																						
23 Strojírenství a str.výr.	484	17,8%	21,4%	34	9,0%	13,8%				263	8,1%	8,0%	781	12,2%	14,2%	41	7,3%	7,8%				14,2%
26 Elektr. ,telekom. a VT	190	7,0%	4,8%	133	35,3%	22,3%				243	7,4%	7,7%	566	8,8%	7,5%	28	5,0%			7	2,0%	7,5%
28 Tech. chemie a ch. sil.	15	0,6%	0,2%							38	1,2%	1,0%	53	0,8%	0,6%							0,6%
29 Potravinářství a p.ch.	110	4,0%	3,1%										110	1,7%	1,3%							1,3%
31 Text.výr. a oděvnictví	105	3,9%	1,6%	12	3,2%	1,5%							117	1,8%	0,8%							0,8%
32 Kožed. a obuv.-plast																						
33 Zprac. dřeva a hud. a.	173	6,4%	6,7%										173	2,7%	2,9%	12	2,1%	0,9%				2,9%
34 Polygrafie a další	27	1,0%	1,0%	23	6,1%	3,8%				26	0,8%	1,1%	76	1,2%	1,2%	23	4,1%					1,2%
36 Stavebnictví, g. a k.	251	9,2%	13,2%							225	6,9%	5,5%	476	7,4%	8,4%	6	1,1%	2,6%		15	4,2%	8,4%
37 Doprava a spoje						3,3%				74	2,3%	2,0%	74	1,2%	1,2%	4	0,7%	1,8%				1,2%
39 Spec. a interd.ob.						7,6%				78	2,4%	4,0%	78	1,2%	2,5%							2,5%
41 Zemědělství a lesn.	135	5,0%	4,6%							134	4,1%	3,9%	269	4,2%	3,9%	5	0,9%	1,1%				3,9%
43 Veterinářství a v.p.																						
53 Zdravotnictví										292	8,9%	6,7%	292	4,5%	3,2%					90	25,2%	3,2%
61 Filozofie, teologie																						
63 Ekonomika a adm.						8,4%		8	11,8%				851	13,4%	12,1%	43	7,6%			53	14,8%	12,1%
64 Podnikání v ob.										192	5,9%	5,3%	192	3,0%	2,5%	320	56,8%	70,6%		50	14,0%	2,5%
65 Gastron. ,hotel. a tur.	615	22,6%	22,9%	45	11,9%	11,3%				246	7,5%	8,8%	906	14,1%	15,0%	42	7,5%	9,7%				15,0%
66 Obchod	284	10,5%	9,2%	54	14,3%	12,1%							338	5,3%	4,9%	12	2,1%	1,7%				4,9%
68 Právní a veřejn. činn.										85	2,6%	4,0%	85	1,3%	1,9%					50	14,0%	1,9%
69 Osobní a prov.sl.	317	11,7%	11,2%	76	20,2%	15,8%							393	6,1%	6,0%	27	4,8%	4,0%				6,0%
72 Public. ,knihov. a inf.																						
75 Pedag. ,učitel. a soc.p.										245	7,5%	7,5%	245	3,8%	3,6%					42	11,8%	3,6%
78 Obecně odborná př.								60	88,2%	100,0%	183	5,6%	8,4%	243	3,8%	4,8%						4,8%
82 Umění a užité umění	11	0,4%	0,2%										11	0,2%	0,7%					50	14,0%	0,7%
Celkem	2717	100,0%	100,0%	377	100,0%	100,0%	68	100,0%	100,0%	3265	100,0%	100,0%	6427	100,0%	100,0%	563	100,0%	100,0%	357	100,0%	100,0%	

Pozn. Sloupec pod-NP značí podíl nově přijatých žáků v kraji.

Připravil NÚOV s využitím dat Ústavu pro informace ve vzdělávání.