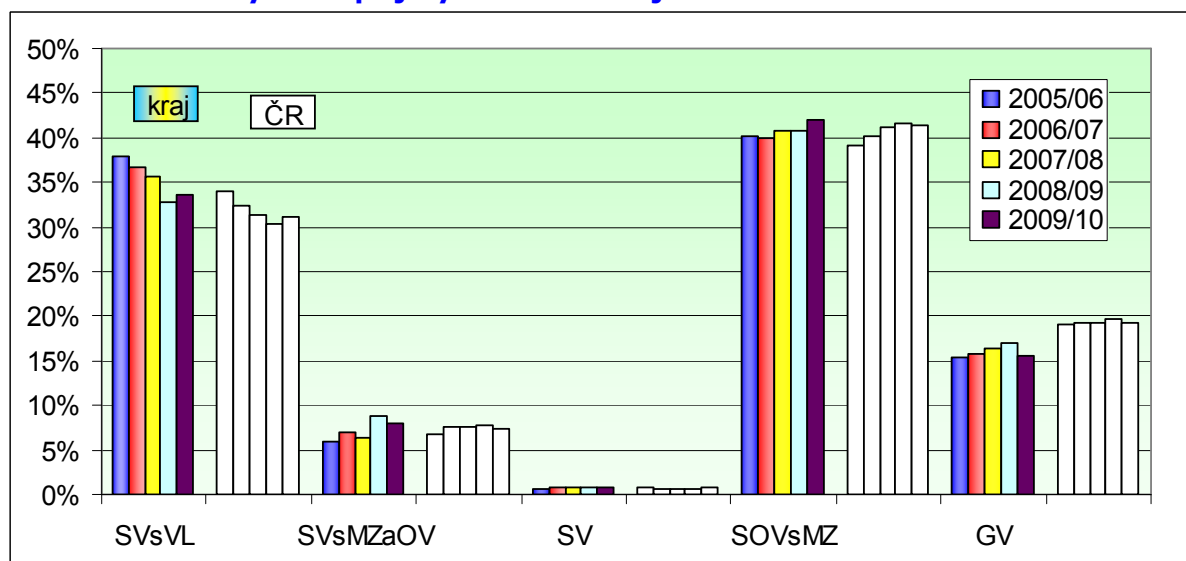


Plzeňský kraj

Přehled o nově přijímaných žácích

Obrázek 1. Podíly nově přijatých žáků v kraji – denní studium



Podíly nově přijatých žáků v kraji - denní studium

PLZ	SVsVL		SVsMZaOV		SV		SOVsMZ		GV		Celkem
	kraj	ČR	kraj	ČR	kraj	ČR	kraj	ČR	kraj	ČR	
2005/06	38,0%	34,0%	6,0%	6,8%	0,6%	0,9%	40,1%	39,1%	15,3%	19,1%	100%
2006/07	36,6%	32,3%	6,9%	7,6%	0,8%	0,6%	39,9%	40,1%	15,8%	19,3%	100%
2007/08	35,7%	31,4%	6,3%	7,5%	0,9%	0,7%	40,7%	41,2%	16,3%	19,3%	100%
2008/09	32,8%	30,2%	8,7%	7,7%	0,7%	0,7%	40,8%	41,7%	17,0%	19,7%	100%
2009/10	33,6%	31,1%	8,1%	7,4%	0,7%	0,7%	42,0%	41,5%	15,6%	19,3%	100%

Počty nově přijatých žáků v kraji - denní studium

PLZ	SVsVL	SVsMZaOV	SV	SOVsMZ	GV	Celkem
2005/06	2640	416	42	2790	1063	6951
2006/07	2603	494	57	2836	1124	7114
2007/08	2351	414	59	2678	1075	6577
2008/09	2159	574	49	2684	1116	6582
2009/10	2212	532	49	2769	1029	6591

Počty nově přijatých žáků v kraji

PLZ	NV - DS	NV - JFS	VOV - DS	VOV - JFS
2005/06	726	559	418	89
2006/07	700	466	417	107
2007/08	681	461	377	141
2008/09	710	625	391	117
2009/10	684	586	524	118

Kategorie vzdělání	
SVsVL	Střední vzdělání s výučním listem - H, E
SVsMZaOV	Střední odborné vzdělání s MZ a odborným výcvikem - L/O
SV	Střední vzdělání (bez maturity a výučního listu) - J, C, D
SOVsMZ	Střední odborné vzdělání s maturitní zkouškou - M
GV	Gymnaziální vzdělání - K

Kategorie vzdělání	
NV	Nástavbové vzdělání - L/5
VOV	Vyšší odborné vzdělání - N
DS	Denní studium
JFS	Jiné formy studia (např. dálkové)

Připravená soustava grafu a tabulek poskytuje orientaci ve vývoji počtu nově přijímaných žáků do středního a vyššího odborného vzdělávání v kraji.

Pozornost je primárně zaměřena na vývoj počtu žáků vstupujících do středního vzdělávání ve věkové hladině kolem 15 let. V údajích jsou tedy zahrnuti nově přijímaní do 1. ročníků středních škol a věkově odpovídajících tříd víceletých gymnázií; pro úplnost jsou dále uvedeny i počty nově přijímaných do nástavbového vzdělávání a vyššího odborného vzdělávání.

Graf (Obr. 1) umožňuje názorné srovnání vývoje podílů žáků nově přijímaných do jednotlivých kategorií vzdělání navazujících na základní vzdělání. Barevné sloupce umožňují sledovat vývoj těchto podílů v jednotlivých letech v kraji. Uvedené bílé sloupce znázorňují příslušné podíly v celku ČR, což umožňuje sledovat nejen vývoj v kraji, ale i porovnávat s vývojem v celé republice.

Konkrétní **hodnoty podílů** uvádí tabulka „Podíly nově přijatých žáků v kraji – denní studium“ umístěná bezprostředně pod grafem, i zde jsou uvedeny hodnoty v průběhu posledních pěti let. Také zde jsou uvedeny pro srovnání hodnoty podílů v celé České republice.

Skutečné **počty žáků** uvádí následující tabulka „Počty nově přijatých žáků v kraji – denní studium“. Počty žáků nejsou pro sledování vývoje příliš vhodné, protože jsou ovlivněny populačními změnami.

V údajích týkajících se středního vzdělávání navazující na základní vzdělávání nejsou zahrnuti žáci vstupující do jiných forem studia (večerní, dálkové, distanční a kombinované), protože jejich podíl a tedy i počet je malý. Z téhož důvodu nejsou uváděni žáci vstupující do zkráceného studia pro získání výučního listu či do studia umožňujícího složení druhé maturity.

Poslední tabulka pod grafem „Počty nově přijatých žáků v kraji“ uvádí **počty žáků přijatých do nástavbového a vyššího odborného vzdělávání**. Zde jsou uváděny počty přijatých jak do denní formy, tak i do jiných forem, protože zde je počet přijatých žáků a studentů do jiných forem studia srovnatelný s přijatými do denní formy.

Podrobný přehled o vývoji vzdělanostní struktury žáků ve středním a vyšším vzdělávání v celé České republice v jednotlivých kategoriích vzdělání a dále porovnání podílů nově přijatých žáků ve všech krajích můžete nalézt v části:

Souhrn informací o všech krajích - struktura zaměstnanosti, nově přijatí žáci a absolventi, nezaměstnanost absolventů

Tabulka na následující stránce zachycuje **počty a podíly nově přijatých žáků** v kraji v uvedeném školním roce, rozčleněné podle jednotlivých vzdělanostních kategorií a **podle skupin oborů vzdělání**. Pro srovnání jsou rovněž uvedeny relativní hodnoty vztahující se k celé České republice.

Barevně jsou pak vyznačeny **nejvýraznější rozdíly mezi podíly nově přijatých žáků v kraji a průměrnými podíly za celou ČR**. Červeně jsou označeny případy, kdy je v kraji přijímán výrazně větší podíl žáků než v České republice, modře případy, kdy je podíl v kraji výrazně menší – vždy v dané kategorii vzdělání. Modré pole ukazuje případy, kdy v kraji v dané skupině oborů není přijímán žádný žák, i když v ČR jsou v dané kategorii a dané skupině oborů žáci přijímáni.

Počty a podíly nově přijatých žáků ve šk.r. 2009/10 v kraji - denní forma

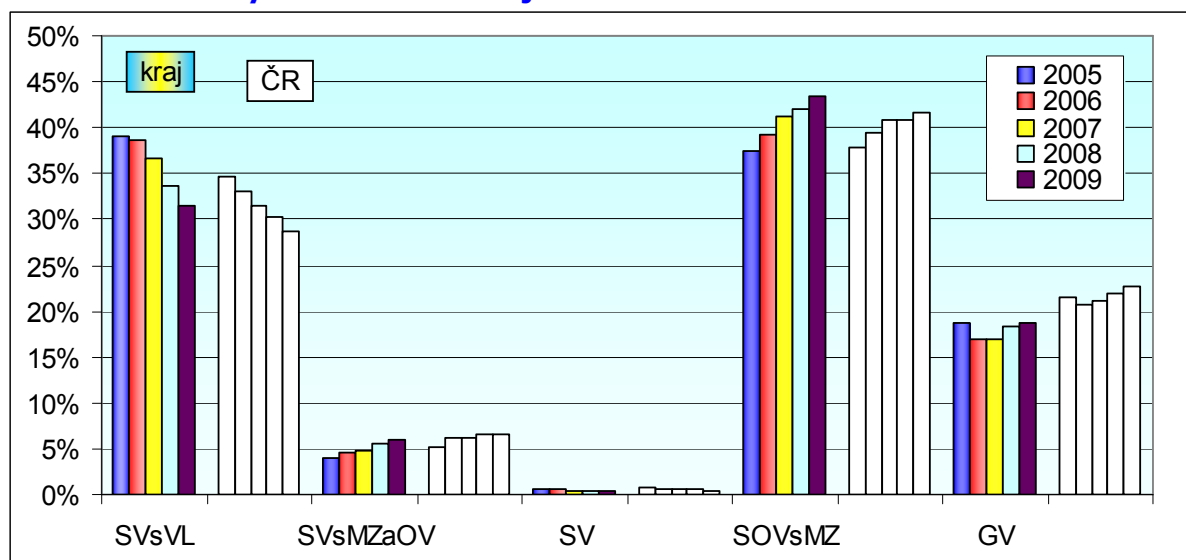
(Červená značí ty případy, kdy je podíl nově přijatých žáků v kraji ve srovnání s ČR výrazně větší; modrá značí ty případy, kdy je podíl nově přijatých žáků v kraji výrazně menší.)

Plzeňský kraj	SVsVL			SVsMZAoV			SV			SOVsMZ			Celkem - po ZŠ			NV			VOV (vč. konzerv.)					
	Skupina oborů	počet	podíl	ČR	počet	podíl	ČR	počet	podíl	ČR	počet	podíl	ČR	počet	podíl	ČR	počet	podíl	ČR	počet	podíl	ČR		
16 Ekologie a ochr. ŽP											53	1,9%	1,3%	53	1,0%	0,7%						0,6%		
18 Informatické obory											243	8,8%	4,2%	243	4,4%	2,2%								
21 Hornictví, hutn. a slév.	6	0,3%	0,1%			0,5%						0,0%	6	0,1%	0,1%									
23 Strojírenství a str.výr.	489	22,1%	19,3%	95	17,9%	18,9%				125	4,5%	6,1%	709	12,7%	12,3%	67	9,8%	8,9%			2,3%			
26 Elektr. ,telekom. a VT	133	6,0%	6,3%	93	17,5%	20,0%				191	6,9%	8,3%	417	7,5%	8,5%	57	8,3%	6,7%	31	5,6%	4,7%			
28 Tech. chemie a ch. sil.	8	0,4%	0,2%			0,8%						0,8%	8	0,1%	0,6%						0,4%			
29 Potravinářství a p. ch.	130	5,9%	5,4%									0,6%	130	2,3%	2,4%			0,6%			0,4%			
31 Text.výr. a oděvnictví	7	0,3%	0,5%			0,9%				7	0,3%	0,6%	14	0,3%	0,6%						0,1%			
32 Kožed. a obuv.-plast			0,1%									0,1%			0,1%									
33 Zprac. dřeva a hud. a.	121	5,5%	5,9%			1,6%						0,6%	121	2,2%	2,7%	17	2,5%	3,4%			0,8%			
34 Polygrafie a další			0,8%			3,5%						0,5%			0,9%			0,2%						
36 Stavebnictví, g. a k.	211	9,5%	12,0%							149	5,4%	6,0%	360	6,5%	7,7%	15	2,2%	2,5%	31	5,6%	1,6%			
37 Doprava a spoje	10	0,5%	0,2%			0,3%				186	6,7%	2,3%	196	3,5%	1,3%	33	4,8%	2,3%			1,0%			
39 Spec. a interd.ob.	8	0,4%	0,1%	101	19,0%	14,9%						0,1%	109	2,0%	1,5%				18	3,2%	1,7%			
41 Zemědělství a lesn.	204	9,2%	8,4%							159	5,7%	4,3%	363	6,5%	5,5%			1,3%			2,1%			
43 Veterinářství a v.p.										15	0,5%	0,7%	15	0,3%	0,4%									
53 Zdravotnictví			0,4%									1,4%	150	5,4%	6,1%	150	2,7%	3,3%			174	31,3%	21,4%	
61 Filozofie, teologie																						0,3%		
63 Ekonomika a adm.												5,4%	662	23,9%	22,7%	662	11,9%	11,7%			0,8%	112	20,1%	15,3%
64 Podnikání v ob.												0,0%			0,0%	380	55,6%	62,2%	60	10,8%	4,7%			
65 Gastron. ,hotel. a tur.	551	24,9%	23,7%	80	15,0%	10,4%				131	4,7%	8,7%	762	13,7%	14,5%	54	7,9%	7,3%			5,9%			
66 Obchod	70	3,2%	6,4%	64	12,0%	12,5%						0,1%	134	2,4%	3,7%	31	4,5%	1,7%			0,8%			
68 Právní a veřejn. činn.										126	4,6%	5,0%	126	2,3%	2,6%				20	3,6%	7,5%			
69 Osobní a prov.sl.	264	11,9%	9,3%	71	13,3%	12,1%						0,3%	335	6,0%	4,8%	30	4,4%	1,6%						
72 Public. ,knihov. a inf.										31	1,1%	0,5%	31	0,6%	0,3%							2,4%		
75 Pedag. ,učitel. a soc. p.										142	5,1%	5,0%	142	2,6%	2,6%				78	14,0%	15,2%			
78 Obecně odborná př.							49	100%	89,9%	297	10,7%	11,2%	346	6,2%	6,6%									
82 Umění a užité umění			0,8%	28	5,3%	3,5%				102	3,7%	3,9%	130	2,3%	2,6%			0,6%	32	5,8%	11,0%			
Celkem	2212	100%	100%	532	100%	100%	49	100%	100%	2769	100%	100%	5562	100%	100%	684	100%	100%	556	100%	100%			

Pozn. Jednotlivé rozdíly mezi krajskými podíly a podíly za ČR jsou počítány jako poměrový ukazatel na základě výpočtu: podíl nově přijatých žáků v kraji/podíl nově přijatých žáků v ČR.

Přehled o absolventech

Obrázek 2. Podíly absolventů v kraji – denní studium



Podíly absolventů v kraji - denní studium

PLZ	SVsVL		SVsMZaOV		SV		SOVsMZ		GV		Celkem
	kraj	ČR	kraj	ČR	kraj	ČR	kraj	ČR	kraj	ČR	
2005	39,0%	34,7%	4,0%	5,1%	0,7%	0,7%	37,5%	37,9%	18,8%	21,5%	100%
2006	38,6%	33,1%	4,6%	6,2%	0,6%	0,6%	39,3%	39,4%	16,9%	20,6%	100%
2007	36,6%	31,4%	4,8%	6,1%	0,4%	0,6%	41,3%	40,8%	16,8%	21,2%	100%
2008	33,7%	30,2%	5,7%	6,6%	0,4%	0,5%	42,0%	40,8%	18,3%	21,9%	100%
2009	31,5%	28,7%	6,0%	6,6%	0,3%	0,5%	43,5%	41,6%	18,6%	22,7%	100%

Počty absolventů v kraji - denní studium

PLZ	SVsVL	SVsMZaOV	SV	SOVsMZ	GV	Celkem
2005	2231	229	39	2142	1074	5715
2006	2174	260	36	2217	950	5637
2007	2137	280	25	2413	983	5838
2008	1835	308	21	2288	999	5451
2009	1665	317	16	2299	985	5282

Počty absolventů v kraji

PLZ	NV - DS	NV - JFS	VOV - DS	VOV - JFS
2005	521	292	292	18
2006	475	272	242	24
2007	513	270	205	6
2008	499	295	245	20
2009	448	285	242	41

Kategorie vzdělání	
SVsVL	Střední vzdělání s výučním listem - H, E
SVsMZaOV	Střední odborné vzdělání s MZ a odborným výcvikem - L/O
SV	Střední vzdělání (bez maturitní zkoušky a výučního listu) - J, C, D
SOVsMZ	Střední odborné vzdělání s maturitní zkouškou - M
GV	Gymnaziální vzdělání - K

Kategorie vzdělání	
NV	Nástavbové vzdělání - L/5
VOV	Vyšší odborné vzdělání - N
DS	Denní studium
JFS	Jiné formy studia (např. dálkové)

Připravená soustava grafu a tabulek poskytuje orientaci ve vývoji počtu absolventů středního a vyššího odborného vzdělávání v kraji.

Graf (Obr. 2) umožňuje názorné srovnání vývoje podílů absolventů v jednotlivých kategoriích vzdělání navazujících na základní vzdělání. Barevné sloupce umožňují

sledovat vývoj těchto podílů v jednotlivých letech v kraji. Uvedené bílé sloupce znázorňují příslušné podíly v celku ČR, což umožňuje sledovat nejen vývoj v kraji, ale i porovnávat s vývojem v celé republice.

Konkrétní **hodnoty podílů** uvádí tabulka „Podíly absolventů v kraji – denní studium“ umístěná bezprostředně pod grafem, i zde jsou uvedeny hodnoty v průběhu posledních pěti let. Také jsou zde uvedeny pro srovnání hodnoty podílů v celé České republice.

Skutečné **počty absolventů** uvádí následující tabulka „Počty absolventů v kraji – denní studium“. Počty absolventů nejsou pro sledování vývoje příliš vhodné, protože jsou ovlivněny populačními změnami.

V údajích týkajících se středního vzdělávání navazující na základní vzdělávání nejsou zahrnuti absolventi vstupující do jiných forem studia (večerní, dálkové, distanční a kombinované), protože jejich podíl a tedy i počet je malý. Z téhož důvodu nejsou uváděni absolventi zkráceného studia pro získání výučního listu či studia umožňujícího složení druhé maturity.

Poslední tabulka pod grafem „Počty absolventů v kraji“ uvádí **počty absolventů nástavbového a vyššího odborného vzdělávání**. Zde jsou uváděny počty absolventů jak denní formy, tak i jiných forem, protože zde je počet absolventů jiných forem studia srovnatelný s počty absolventů denní formy.

Podrobný přehled o vývoji vzdělanostní struktury absolventů ve středním a vyšším vzdělávání v krajích ČR v jednotlivých kategoriích vzdělání a dále porovnání podílů absolventů ve všech krajích můžete nalézt v části:

Souhrn informací o všech krajích - struktura zaměstnanosti, nově přijatí žáci a absolventi, nezaměstnanost absolventů

Tabulka na následující stránce zachycuje **počty a podíly absolventů** v kraji v uvedeném školním roce, rozčleněné podle jednotlivých vzdělanostních kategorií a **podle skupin oborů vzdělání**. Pro srovnání jsou rovněž uvedeny relativní hodnoty vztahující se k celé České republice.

Barevně jsou pak vyznačeny **nejvýraznější rozdíly mezi podíly absolventů v kraji a průměrnými podíly za celou ČR**. Červeně jsou označeny případy, kdy je v kraji výrazně větší podíl absolventů než v České republice, modře případy, kdy je jejich podíl v kraji výrazně menší – vždy v dané kategorii vzdělání.

Počty a podíly absolventů v kraji v roce 2009 - denní forma

(Červená - podíl nově přijatých žáků v kraji (pod-NP) je ve srovnání s podílem absolventů výrazně větší; modrá - podíl nově přijatých žáků v kraji je výrazně menší.)

Plzeňský kraj Skupina oborů	SVsVL			SVsMZAoV			SV			SOVsMZ			Celkem - po ZŠ			NV			VOV (vč. konzerv.)			
	počet	podíl	pod-NP	počet	podíl	pod-NP	počet	podíl	pod-NP	počet	podíl	pod-NP	počet	podíl	pod-NP	počet	podíl	pod-NP	počet	podíl	pod-NP	
16 Ekologie a ochr. ŽP										48	2,1%	1,9%	48	1,1%	1,0%							
18 Informatické obory												8,8%			4,4%							
21 Hornictví, hutn. a slév.	9	0,5%	0,3%										9	0,2%	0,1%							
23 Strojírenství a str.výr.	319	19,2%	22,1%	55	17,4%	17,9%				131	5,7%	4,5%	505	11,8%	12,7%	28	6,3%	9,8%				
26 Elektr. ,telekom. a VT	148	8,9%	6,0%	113	35,6%	17,5%				250	10,9%	6,9%	511	11,9%	7,5%	38	8,5%	8,3%	8	3,1%	5,6%	
28 Tech. chemie a ch. sil.	13	0,8%	0,4%										13	0,3%	0,1%							
29 Potravinářství a p.ch.	106	6,4%	5,9%										106	2,5%	2,3%							
31 Text.výr. a oděvnictví	17	1,0%	0,3%							34	1,5%	0,3%	51	1,2%	0,3%							
32 Kožed. a obuv.-plast																						
33 Zprac. dřeva a hud. a.	86	5,2%	5,5%										86	2,0%	2,2%	9	2,0%	2,5%				
34 Polygrafie a další																						
36 Stavebnictví, g. a k.	136	8,2%	9,5%							126	5,5%	5,4%	262	6,1%	6,5%	6	1,3%	2,2%	7	2,7%	5,6%	
37 Doprava a spoje	25	1,5%	0,5%							170	7,4%	6,7%	195	4,5%	3,5%	28	6,3%	4,8%				
39 Spec. a interd.ob.			0,4%	27	8,5%	19,0%				23	1,0%		50	1,2%	2,0%						3,2%	
41 Zemědělství a lesn.	131	7,9%	9,2%							162	7,0%	5,7%	293	6,8%	6,5%							
43 Veterinářství a v.p.												0,5%			0,3%							
53 Zdravotnictví										176	7,7%	5,4%	176	4,1%	2,7%					111	42,9%	31,3%
61 Filozofie, teologie																						
63 Ekonomika a adm.										412	17,9%	23,9%	412	9,6%	11,9%	20	4,5%		45	17,4%	20,1%	
64 Podnikání v ob.										96	4,2%		96	2,2%		236	52,7%	55,6%	22	8,5%	10,8%	
65 Gastron. ,hotel. a tur.	377	22,6%	24,9%			15,0%				123	5,4%	4,7%	500	11,6%	13,7%	43	9,6%	7,9%				
66 Obchod	92	5,5%	3,2%	48	15,1%	12,0%							140	3,3%	2,4%	23	5,1%	4,5%				
68 Právní a veřejn. činn.										103	4,5%	4,6%	103	2,4%	2,3%						3,6%	
69 Osobní a prov.sl.	206	12,4%	11,9%	54	17,0%	13,3%							260	6,1%	6,0%	17	3,8%	4,4%				
72 Public. ,knihov. a inf.										24	1,0%	1,1%	24	0,6%	0,6%							
75 Pedag. ,učitel. a soc.p.										77	3,3%	5,1%	77	1,8%	2,6%					49	18,9%	14,0%
78 Obecně odborná př.							16	100%	100%	262	11,4%	10,7%	278	6,5%	6,2%							
82 Umění a užité umění				20	6,3%	5,3%				82	3,6%	3,7%	102	2,4%	2,3%					17	6,6%	5,8%
Celkem	1665	100%	100%	317	100%	100%	16	100%	100%	2299	100%	100%	4297	100%	100%	448	100%	100%	259	100%	100%	

Pozn. Jednotlivé rozdíly mezi podíly nově přijatých žáků a absolventů jsou počítány jako poměrový ukazatel na základě výpočtu: podíl nově přijatých žáků v kraji/podíl absolventů v kraji.

Připravil NÚOV s využitím dat Ústavu pro informace ve vzdělávání.