

Česká republika

Celková míra nezaměstnanosti v dubnu 2010 činila **9,2 %**¹, což představuje 523 591 nezaměstnaných evidovaných na úřadech práce. V letech 2002–2004 průměrná celková míra nezaměstnanosti v ČR rostla a od roku 2004 začala postupně klesat. Pokles trval až do podzimu roku 2008, kdy byl v důsledku hospodářské krize vystřídán opětovným nárůstem. V porovnání s dubnovou hodnotou v roce 2009 se celková míra nezaměstnanosti meziročně zvýšila o 1,3 procentního bodu.

Mezi kraje s nejnižší mírou nezaměstnanosti se tradičně řadí Hl. m. Praha (4,0 %), Středočeský (7,2 %), Jihočeský (7,6 %), Královéhradecký (7,9 %) a Plzeňský kraj (8,0 %). Naopak nejvyšší míry nezaměstnanosti dosahují Ústecký (13,6 %), Moravskoslezský (12,1 %) a také Olomoucký (11,5 %), Liberecký (11,1 %) a Karlovarský kraj (11,0 %).

Míra nezaměstnanosti absolventů středních škol a vyšších odborných škol² v dubnu 2010 činila 12,3 %, přičemž počet nezaměstnaných absolventů středních škol dosáhl 14 797. Nejnižší míra nezaměstnanosti absolventů škol byla v Hl. m. Praha (4,4 %), Středočeském (8,9 %), Plzeňském (7,8 %) a Královéhradeckém kraji (7,7 %), naopak nejvyšších hodnot dosahovala v Ústeckém (17,9 %) kraji, Jihomoravském (16,8 %) a na Vysočině (12,1 %).

Pokud jde o **nezaměstnanost absolventů škol** v rozdělení **podle hlavních kategorií vzdělání, v rámci celé ČR** dosahují nejvyšší míry nezaměstnanosti již tradičně *absolventi středního odborného vzdělání s výučním listem* (19,4 %) a *absolventi středního vzdělání s maturitou a odborným výcvikem*³ (19,3 % v dubnu 2010); následují *absolventi středního odborného vzdělání s maturitou* (10,6 %) a *absolventi vyššího odborného vzdělání* (8,9 %); nejnižší míra nezaměstnanosti přísluší *absolventům gymnázií* (3,0 %). **Na úrovni jednotlivých krajů** lze však nalézt zřetelné odchylky od těchto hodnot.⁴

V roce 2010 došlo oproti předchozímu roku k nárůstu celkové míry nezaměstnanosti v ČR. Zároveň se výrazně snížil počet volných pracovních míst evidovaných na úřadech práce, takže hodnota ukazatele **počtu nezaměstnaných na jedno volné pracovní místo** se téměř zdvojnásobila (15,9 v dubnu 2010; 8,8 v dubnu 2009; 1,9 v dubnu 2008; 3,3 v dubnu 2007). Na jedno volné pracovní místo evidované na úřadu práce v dubnu 2010 připadalo nejméně nezaměstnaných osob v Hl. m. Praha (4,8), Pardubickém (10,5) a Královéhradeckém kraji (12,5); naopak nejzávažnější situace je v Ústeckém kraji (32,3), na Vysočině (30,2) a v Olomouckém kraji (23,3 osob na 1 volné pracovní místo). Počty nezaměstnaných na jedno volné pracovní místo téměř ve všech krajích meziročně stouply. Jedinou výjimkou je Olomoucký kraj, kde se o několik desetin snížil, ale zde je to spíše dáno tím, že nárůst v loňském roce byl v porovnání s ostatními kraji nejmarkantnější. V absolutním vyjádření počet nezaměstnaných na jedno volné místo nejvýrazněji stoupl na Vysočině a v Ústeckém kraji, a to o 12 lidí na jedno volné

¹ Se vstupem do EU (pro zajištění srovnatelnosti dat) a se snahou o získání přesnějšího ukazatele celkové nezaměstnanosti v ČR byla MPSV v roce 2005 zavedena nová metodika statistického monitorování této oblasti. Podle této metodiky jsou získávána data o uchazečích o zaměstnání, kteří jsou "dosažitelní". Za dosažitelné jsou považováni všichni uchazeči o zaměstnání evidovaní na úřadech práce, kteří nejsou ve vazbě, ve výkonu trestu, v rekvalifikačních kurzech, nepobírají peněžitou pomoc v mateřství a nejsou v pracovní neschopnosti. Původní metodika výše uvedené okolnosti nezohledňovala.

² Počty nezaměstnaných absolventů jsou dlouhodobě sledovány úřady práce a MPSV vždy k 30. září a k 30. dubnu příslušného roku. Hodnoty z dubna lépe zachycují situaci absolventů na trhu práce, neboť představují určitý rovnovážný stav, kdy v průběhu několika předchozích měsíců již došlo k absorpci absolventů z června předchozího roku trhem práce. Z tohoto důvodu jsou i v případě ostatních ukazatelů uváděny dubnové hodnoty.

³ Jedná se o absolventy nástavbového studia po vyučení (L5) a absolventy maturitních oborů, v nichž je součástí výuky odborný výcvik (L0).

⁴ Viz obrázek 3 „Míra nezaměstnanosti „čerstvých“ absolventů středních škol a vyšších odborných škol podle hlavních kategorií vzdělání v krajích ČR (duben 2010)“ v **grafické části** a tabulky 3 „Nezaměstnanost absolventů škol podle hlavních kategorií vzdělání v dubnu 2002–2010“ v **tabulkové části**.

místo) a zároveň se ještě výrazněji zvýšilo rozpětí krajských hodnot – dopad krize se projevil nerovnoměrně.

Počet nezaměstnaných absolventů a mladistvých na jedno volné pracovní místo, na které se mohou hlásit, rovněž stoupl (7,0 v dubnu 2010; 4,0 v dubnu 2009; 0,6 v dubnu 2008; 1,1 v dubnu 2007). Na jedno volné pracovní místo evidované na úřadu práce v dubnu 2010 připadalo nejméně nezaměstnaných absolventů a mladistvých v Královéhradeckém kraji (2,6), v Hl. m. Praha (3,5) a Středočeském kraji (4,8); naopak nejvíce v Olomouckém kraji (13,9), na Vysočině a v Ústeckém kraji (v obou 13,3).

Celkový počet volných pracovních míst evidovaných na úřadech práce v dubnu 2009 (50 517) zaznamenal v porovnání s dubnem 2008 (152 267) výrazný pokles, přibližně o dvě třetiny. I v dalším roce pokles pokračoval, v dubnu 2010 bylo nabízeno pouze 32 913 pracovních míst. **Počet volných pracovních míst pro absolventy a mladistvé** (bez ohledu na dosažené vzdělání) rovněž klesal, a to z 17 674 v dubnu 2008 na 6 490 v dubnu 2009 a 4 537 v dubnu 2010. Podíl volných pracovních míst, která jsou určena pro absolventy a mladistvé, na celkovém počtu volných pracovních míst, klesl z 19,0 % v dubnu 2008 na 13,8 % v dubnu 2010. Relativně nejvíce absolventských míst ve vztahu k celkovému počtu volných pracovních míst v kraji bylo nabízeno v Královéhradeckém (32,0 %), Zlínském kraji (23,5 %) a na Vysočině (18,5 %); naopak relativně nejméně těchto pracovních míst bylo k dispozici v Hl. m. Praha (6,2 %) a Plzeňském kraji (9,7 %).

Podrobnější informace jsou obsaženy v následující **grafické a tabulkové části**.

UPOZORNĚNÍ: V roce 2006 došlo ke **změně metodiky stanovování míry nezaměstnanosti absolventů v krajích**. Počty absolventů i nezaměstnaných absolventů jsou od roku 2006 vztahovány ke školám v kraji, ve kterém studovali. V předchozích letech byla míra nezaměstnanosti stanovována z počtu absolventů, kteří ukončili studium na školách v kraji a počtu nezaměstnaných absolventů evidovaných v kraji (tj. podle místa bydliště). Tím docházelo k disproporcím, někdy i znemožňujícím výpočet, např. v kraji byli evidováni nezaměstnaní absolventi určitého oboru vzdělání a přitom žádná škola v kraji tento obor nevyučovala. V letech 2006–2010 jsou uváděny počty nezaměstnaných absolventů v rozčlenění podle kraje, kde absolvovali vzdělávání. **Údaje o míře nezaměstnanosti absolventů škol v jednotlivých krajích za roky 2006–2010 tedy nelze porovnávat s předchozími lety.**

Grafická část:

- Obr. 1: Celková míra nezaměstnanosti v krajích ČR (duben 2010)
- Obr. 2: Míra nezaměstnanosti "čerstvých" absolventů středních škol a vyšších odborných škol v krajích ČR (duben 2010)
- Obr. 3: Míra nezaměstnanosti "čerstvých" absolventů středních škol a vyšších odborných škol podle hlavních kategorií vzdělání v krajích ČR (duben 2010)
- Obr. 4: Počet nezaměstnaných na jedno volné pracovní místo evidované na úřadech práce v krajích ČR (duben 2010)
- Obr. 5: Počet nezaměstnaných absolventů škol a mladistvých na jedno volné pracovní místo evidované na úřadech práce v krajích ČR (duben 2010)
- Obr. 6: Počet volných pracovních míst v krajích ČR (duben 2010)
- Obr. 7: Počet volných pracovních míst pro absolventy škol a mladistvé v krajích ČR (duben 2010)
- Obr. 8: Podíl volných pracovních míst pro absolventy škol a mladistvé z celkového počtu volných pracovních míst evidovaných na trhu práce v krajích ČR (duben 2010)

Tabulková část:

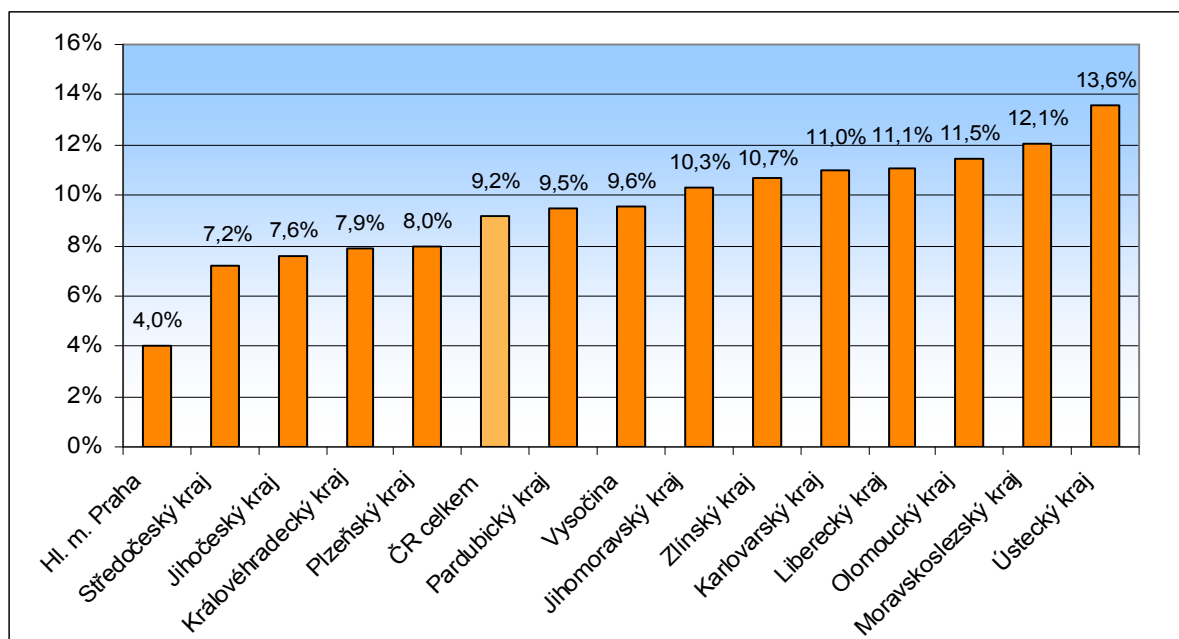
1. Nezaměstnanost v dubnu 2002–2010

2. Nezaměstnanost absolventů středních škol a vyšších odborných škol v dubnu 2002–2010
3. Nezaměstnanost absolventů škol podle hlavních kategorií vzdělání v dubnu 2002–2010

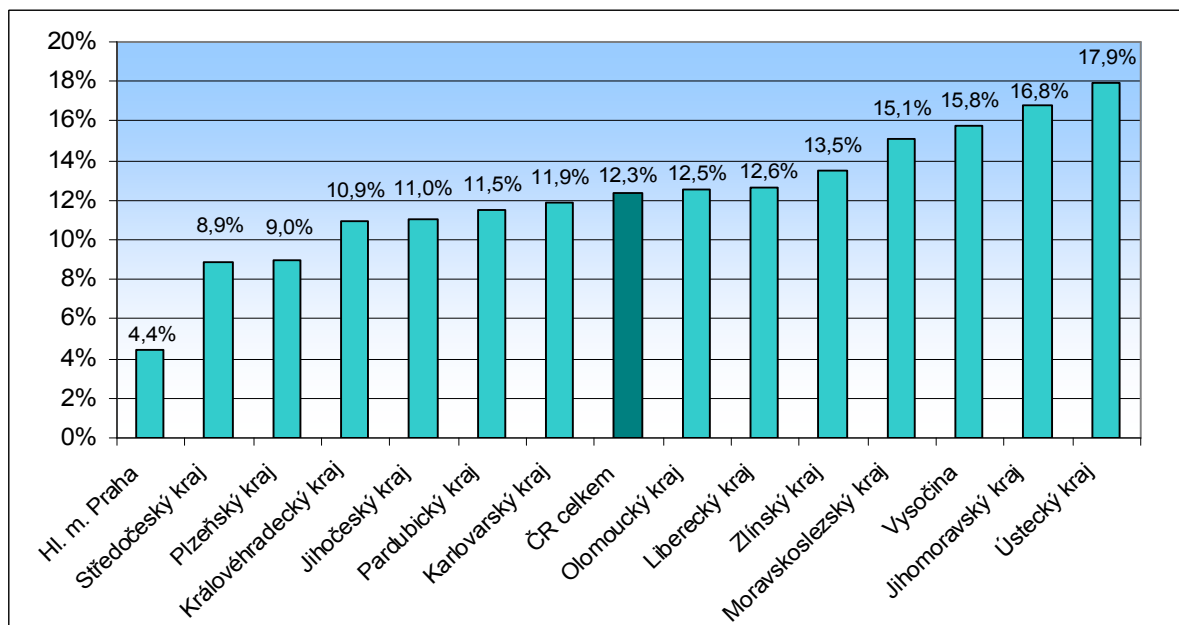
Více informací naleznete v publikaci: [Nezaměstnanost absolventů škol se středním a vyšším odborným vzděláním – 2010](#).

Grafická část:

Obr. 1: Celková míra nezaměstnanosti v krajích ČR (duben 2010)



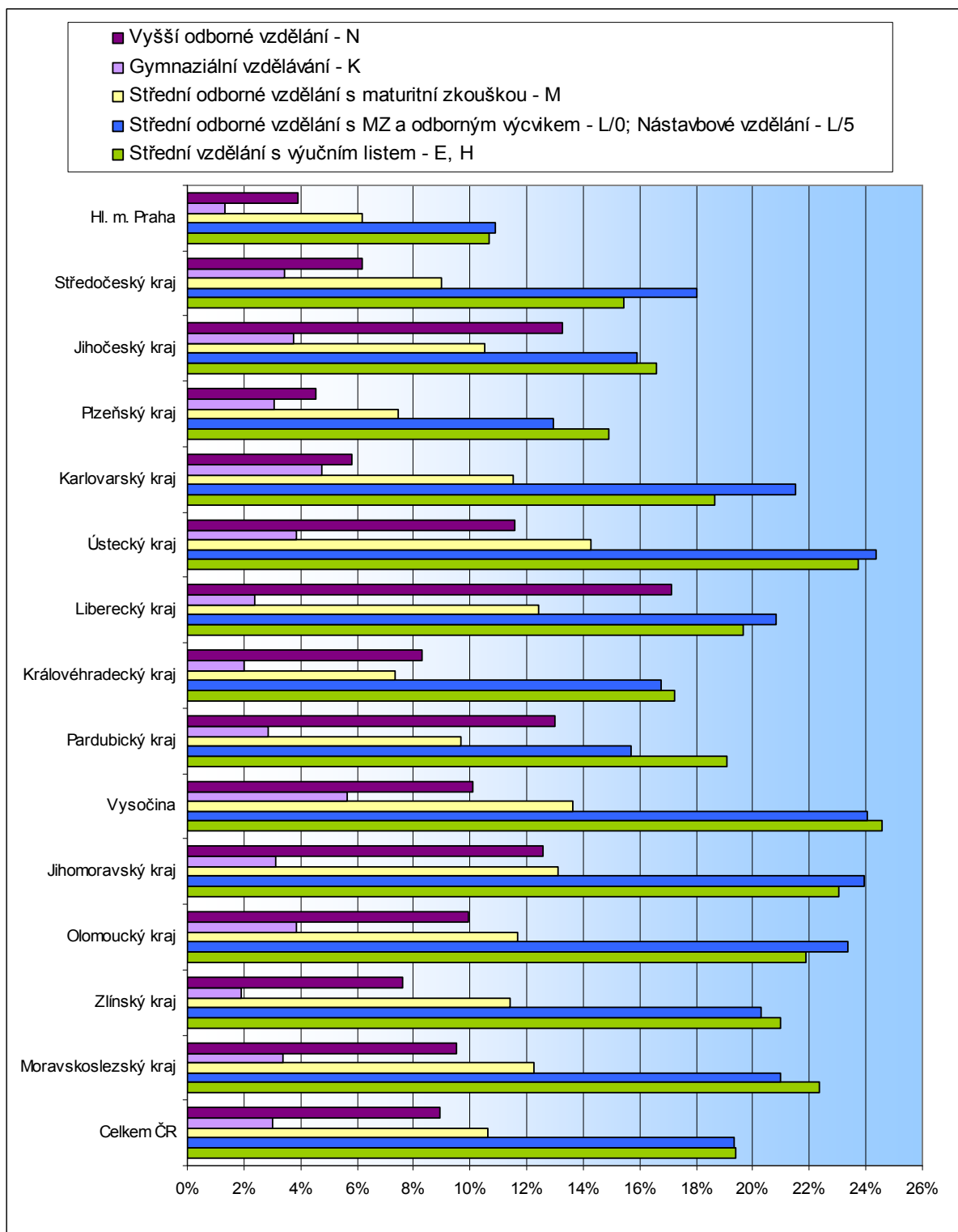
Obr. 2: Míra nezaměstnanosti "čerstvých"⁵ absolventů středních škol a vyšších odborných škol v krajích ČR (duben 2010)⁶



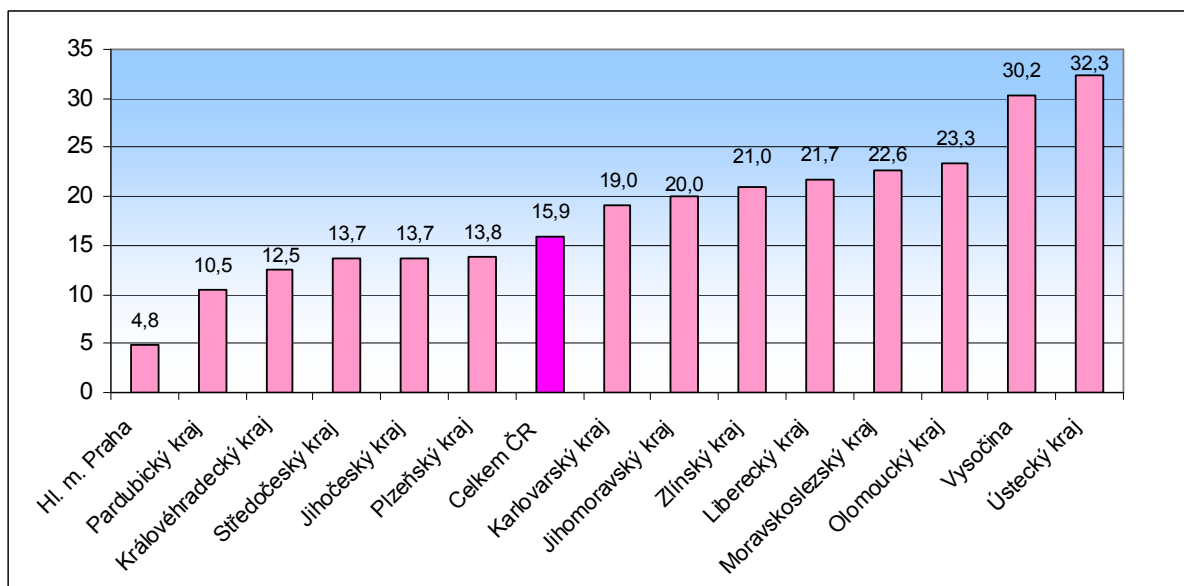
⁵ Jedná se o absolventy, kteří ukončili studium nejvýše dvanáct měsíců před okamžikem zjišťování, v tomto případě nejpozději v květnu 2009. Míra nezaměstnanosti, která je na těchto stránkách uváděna, je vypočtena jako podíl počtu nezaměstnaných „čerstvých“ absolventů a celkového počtu absolventů, kteří ukončili studium v kalendářním roce předcházejícím roku výpočtu.

⁶ Od roku 2006 jsou nezaměstnaní absolventi, z důvodu přesnějšího měření míry nezaměstnanosti absolventů škol v jednotlivých krajích, započítáni v tom kraji, v němž absolvovali studium. (Do roku 2005 byli nezaměstnaní absolventi generováni podle kraje, v němž se zaregistrovali jako uchazeči o zaměstnání, tj. podle místa trvalého bydliště.) Krajské hodnoty 2006–2010 tedy nelze porovnávat s hodnotami z předchozích let.

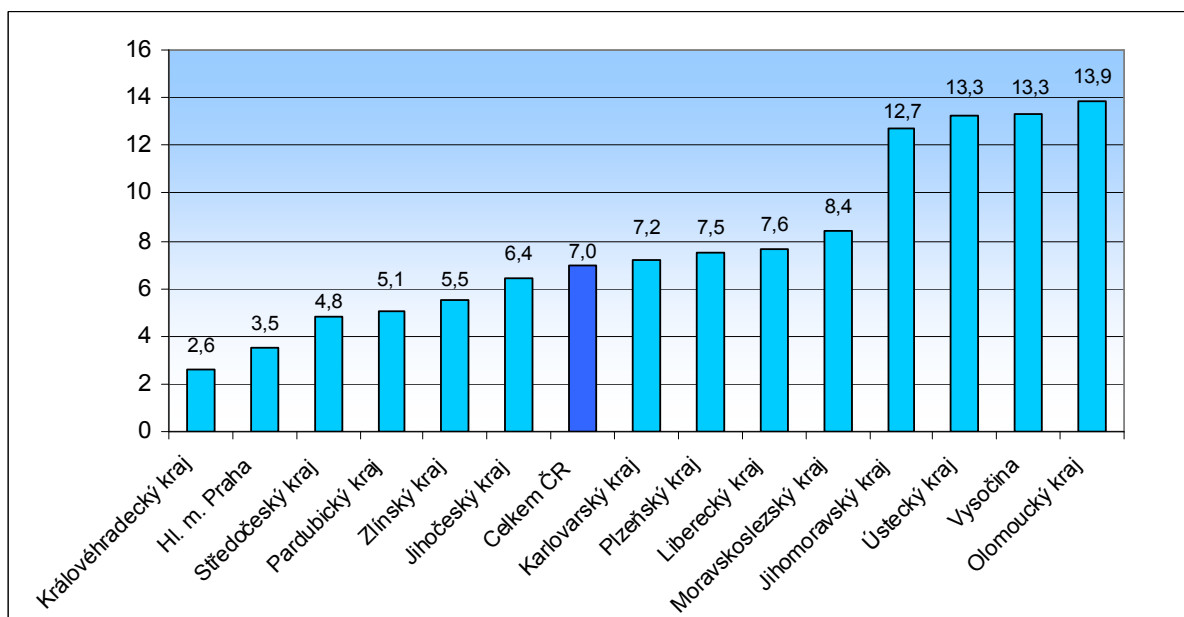
Obr. 3: Míra nezaměstnanosti "čerstvých"⁶ absolventů středních škol a vyšších odborných škol podle hlavních kategorií vzdělání v krajích ČR (duben 2010)⁷



Obr. 4: Počet nezaměstnaných na jedno volné pracovní místo evidované na úřadech práce v krajích ČR (duben 2010)⁷

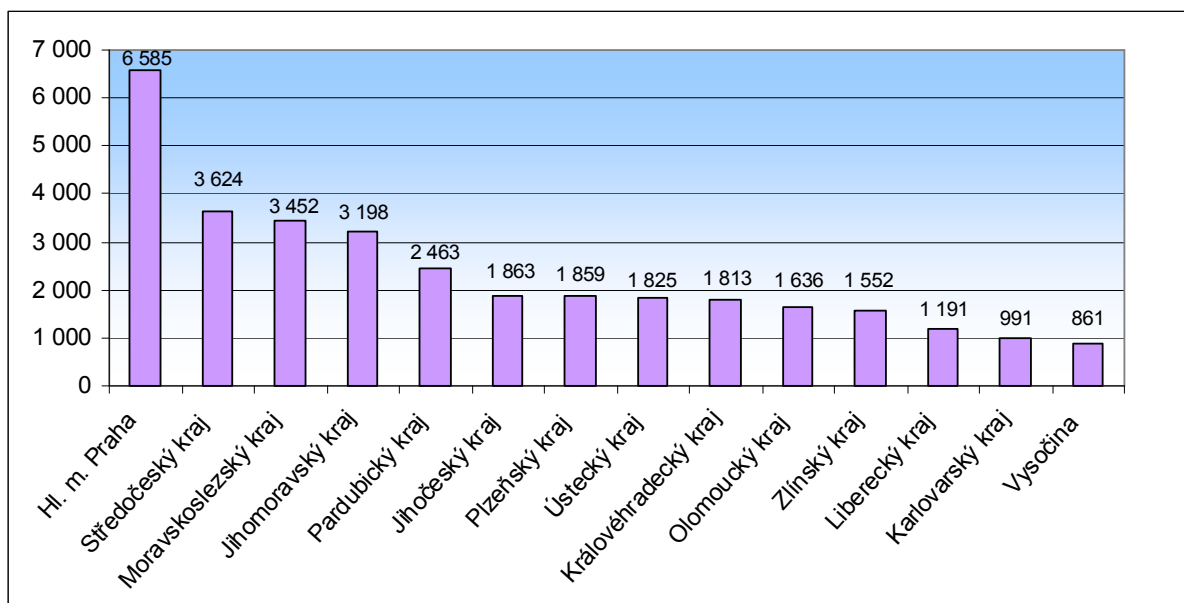


Obr. 5: Počet nezaměstnaných absolventů škol a mladistvých na jedno volné pracovní místo evidované na úřadech práce v krajích ČR (duben 2010)⁸

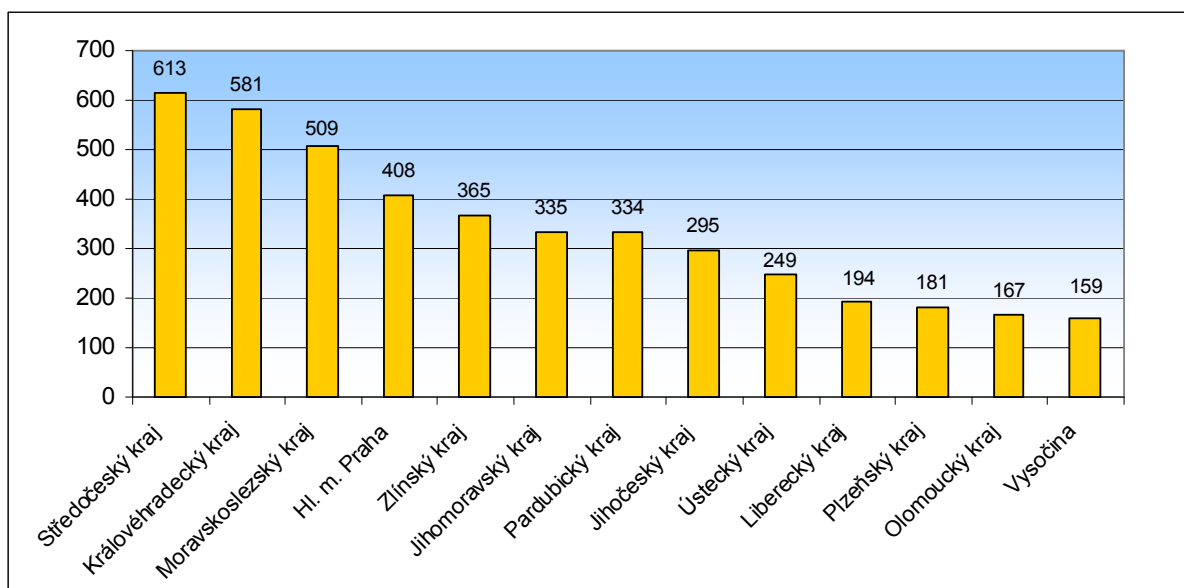


⁷ Se vstupem do EU (pro zajištění srovnatelnosti dat) a se snahou o získání přesnějšího ukazatele **celkové nezaměstnanosti v ČR** byla MPSV v roce 2005 zavedena nová metodika statistického monitorování této oblasti. Podle této metodiky jsou získávána data o uchazečích o zaměstnání, kteří jsou "dosazitelní". Za dosažitelné jsou považováni všichni uchazeči o zaměstnání evidovaní na úřadech práce, kteří nejsou ve vazbě, ve výkonu trestu, v rekvalifikačních kurzech, nepobírají peněžitou pomoc v mateřství a nejsou v pracovní neschopnosti. Původní metodika výše uvedené okolnosti nezohledňovala.

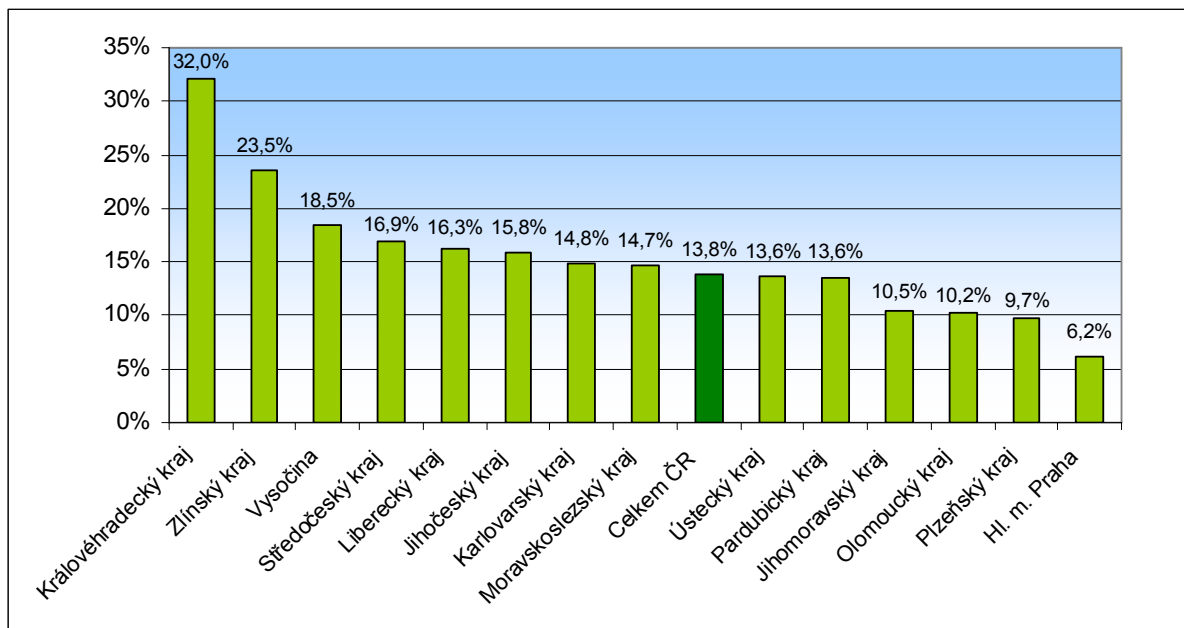
Obr. 6: Počet volných pracovních míst v krajích ČR (duben 2010)



Obr. 7: Počet volných pracovních míst pro absolventy škol a mladistvé v krajích ČR (duben 2010)



Obr. 8: Podíl volných pracovních míst pro absolventy škol a mladistvé z celkového počtu volných pracovních míst evidovaných na trhu práce v krajích ČR (duben 2010)



Tabulková část:

1. Nezaměstnanost v dubnu 2002–2010⁸

2010⁹	Počet nezaměstnaných	Míra nezaměstnanosti	Počet volných pracovních míst	Počet nezaměstnaných/ 1 volné pracovní místo	Počet volných pracovních míst pro absolventy a mladistvé	Počet nezaměstnaných absolventů a mladistvých/ 1 volné pracovní místo	Podíl %
Hl. m. Praha	31632	4,0%	6 585	4,8	408	3,5	6,2%
Středočeský kraj	49629	7,2%	3 624	13,7	613	4,8	16,9%
Jihočeský kraj	25603	7,6%	1 863	13,7	295	6,4	15,8%
Plzeňský kraj	25644	8,0%	1 859	13,8	181	7,5	9,7%
Karlovarský kraj	18859	11,0%	991	19,0	147	7,2	14,8%
Ústecký kraj	58998	13,6%	1 825	32,3	249	13,3	13,6%
Liberecký kraj	25839	11,1%	1 191	21,7	194	7,6	16,3%
Královéhradecký kraj	22608	7,9%	1 813	12,5	581	2,6	32,0%
Pardubický kraj	25763	9,5%	2 463	10,5	334	5,1	13,6%
Vysočina	26039	9,6%	861	30,2	159	13,3	18,5%
Jihomoravský kraj	64091	10,3%	3 198	20,0	335	12,7	10,5%
Olomoucký kraj	38159	11,5%	1 636	23,3	167	13,9	10,2%
Zlínský kraj	32578	10,7%	1 552	21,0	365	5,5	23,5%
Moravskoslezský kraj	78149	12,1%	3 452	22,6	509	8,4	14,7%
Celkem ČR	523591	9,2%	32 913	15,9	4 537	7,0	13,8%

Pozn.: Podíl % (ČR) = počet volných pracovních míst pro absolventy a mladistvé/ celkový počet volných pracovních míst v kraji (v ČR)

Počet volných pracovních míst pro absolventy a mladistvé zahrnuje pracovní místa, na která se mohou hlásit mladiství a absolventi škol.

⁸ Se vstupem do EU (pro zajištění srovnatelnosti dat) a se snahou o získání přesnějšího ukazatele **celkové nezaměstnanosti v ČR** byla MPSV v roce 2005 zavedena nová metodika statistického monitorování této oblasti. Podle této metodiky jsou získávána data o uchazečích o zaměstnání, kteří jsou "dosažitelní". Za dosažitelné jsou považováni všichni uchazeči o zaměstnání evidovaní na úřadech práce, kteří nejsou ve vazbě, ve výkonu trestu, v rekvalifikačních kurzech, nepobírají peněžitou pomoc v mateřství a nejsou v pracovní neschopnosti. Původní metodika výše uvedené okolnosti nezohledňovala.

2009 ⁹	Počet nezaměstnaných	Míra nezaměstnanosti	Počet volných pracovních míst	Počet nezaměstnaných/ 1 volné pracovní místo	Počet volných pracovních míst pro absolventy a mladistvé	Počet nezaměstnaných absolventů a mladistvých/ 1 volné pracovní místo	Podíl %
Hl. m. Praha	21189	2,7%	16 809	1,3	837	1,0	5,0%
Středočeský kraj	38514	5,6%	5 833	6,6	1 155	2,0	19,8%
Jihočeský kraj	22439	6,5%	2 058	10,9	479	3,6	23,3%
Plzeňský kraj	21684	6,7%	3 221	6,7	229	5,5	7,1%
Karlovarský kraj	17309	10,1%	1 353	12,8	364	2,6	26,9%
Ústecký kraj	53329	12,4%	2 549	20,9	304	9,9	11,9%
Liberecký kraj	22803	10,1%	1 534	14,9	215	5,6	14,0%
Královéhradecký kraj	19730	6,8%	1 773	11,1	366	3,4	20,6%
Pardubický kraj	21785	7,8%	2 390	9,1	338	4,2	14,1%
Vysočina	22912	8,5%	1 308	17,5	278	5,8	21,3%
Jihomoravský kraj	52421	8,6%	4 707	11,1	398	7,9	8,5%
Olomoucký kraj	32376	10,0%	1 355	23,9	257	7,1	19,0%
Zlínský kraj	26980	8,8%	2 041	13,2	692	2,5	33,9%
Moravskoslezský kraj	71553	11,1%	3 586	20,0	578	6,4	16,1%
Celkem ČR	445024	7,9%	50 517	8,8	6 490	4,0	12,8%

Pozn.: Podíl % (ČR) = počet volných pracovních míst pro absolventy a mladistvé/ celkový počet volných pracovních míst v kraji (v ČR)
Počet volných pracovních míst pro absolventy a mladistvé zahrnuje pracovní místa, na která se mohou hlásit mladiství a absolventi škol.

2008 ⁹	Počet nezaměstnaných	Míra nezaměstnanosti	Počet volných pracovních míst	Počet nezaměstnaných/ 1 volné pracovní místo	Počet volných pracovních míst pro absolventy a mladistvé	Počet nezaměstnaných absolventů a mladistvých/ 1 volné pracovní místo	Podíl %
Hl. m. Praha	15047	2,0%	32 524	0,5	791	0,3	7,8%
Středočeský kraj	24471	3,7%	19 314	1,3	1 582	0,3	30,6%
Jihočeský kraj	12947	3,8%	7 564	1,7	942	0,5	24,8%
Plzeňský kraj	12082	3,9%	14 426	0,8	787	0,7	7,5%
Karlovarský kraj	11124	6,6%	3 546	3,1	621	0,5	36,0%
Ústecký kraj	41839	9,8%	6 046	6,9	2 320	3,3	11,6%
Liberecký kraj	12988	5,8%	4 484	2,9	883	1,5	13,4%
Královéhradecký kraj	11534	4,0%	6 458	1,8	769	0,6	20,2%
Pardubický kraj	12439	4,6%	9 752	1,3	782	0,2	40,8%
Vysočina	13001	4,8%	5 350	2,4	940	0,9	18,9%
Jihomoravský kraj	36155	6,0%	16 589	2,2	2 186	0,7	17,8%
Olomoucký kraj	19364	6,0%	5 543	3,5	1 124	0,9	21,4%
Zlínský kraj	16269	5,3%	7 355	2,2	1 000	0,4	31,8%
Moravskoslezský kraj	53205	8,3%	13 316	4,0	2 947	1,3	16,7%
Celkem ČR	292465	5,2%	152 267	1,9	17 674	0,6	19,0%

Pozn.: Podíl % (ČR) = počet volných pracovních míst pro absolventy a mladistvé/ celkový počet volných pracovních míst v kraji (v ČR)
Počet volných pracovních míst pro absolventy a mladistvé zahrnuje pracovní místa, na která se mohou hlásit mladiství a absolventi škol.

2007 ⁹	Počet nezaměstnaných	Míra nezaměstnanosti	Počet volných pracovních míst	Počet nezaměstnaných/ 1 volné pracovní místo	Počet volných pracovních míst pro absolventy a mladistvé	Počet nezaměstnaných absolventů a mladistvých/ 1 volné pracovní místo	Podíl %
Hl. m. Praha	17954	2,5%	19 872	0,9	2 031	0,5	10,2%
Středočeský kraj	29825	4,7%	16 457	1,8	4 243	0,5	25,8%
Jihočeský kraj	15997	4,8%	6 743	2,4	1 743	0,7	25,8%
Plzeňský kraj	14765	4,9%	9 147	1,6	1 184	0,9	12,9%
Karlovarský kraj	13854	8,3%	2 962	4,7	800	1,0	27,0%
Ústecký kraj	54737	12,6%	5 657	9,7	875	3,5	15,5%
Liberecký kraj	14577	6,5%	4 426	3,3	552	1,7	12,5%
Královéhradecký kraj	15242	5,2%	4 905	3,1	832	1,1	17,0%
Pardubický kraj	15167	5,7%	7 624	2,0	2 662	0,4	34,9%
Vysočina	16248	6,1%	4 834	3,4	863	1,4	17,9%
Jihomoravský kraj	46018	7,7%	11 096	4,1	1 835	1,5	16,5%
Olomoucký kraj	25012	7,6%	5 102	4,9	874	1,6	17,1%
Zlínský kraj	20651	6,7%	6 138	3,4	1 592	0,8	25,9%
Moravskoslezský kraj	72717	11,4%	8 932	8,1	1 369	3,0	15,3%
Celkem ČR	372764	6,8%	113 895	3,3	21 455	1,1	18,8%

Pozn.: Podíl % (CR) = počet volných pracovních míst pro absolventy a mladistvé/ celkový počet volných pracovních míst v kraji (v ČR)
Počet volných pracovních míst pro absolventy a mladistvé zahrnuje pracovní místa, na která se mohou hlásit mladiství a absolventi škol.

2006 ⁹	Počet nezaměstnaných	Míra nezaměstnanosti	Počet volných pracovních míst	Počet nezaměstnaných/ 1 volné pracovní místo	Počet volných pracovních míst pro absolventy a mladistvé	Počet nezaměstnaných absolventů a mladistvých/ 1 volné pracovní místo	Podíl %
Hl. m. Praha	21420	3,0%	15 580	1,4	866	1,4	5,6%
Středočeský kraj	36050	5,8%	10 040	3,6	1 958	1,3	19,5%
Jihočeský kraj	20322	6,2%	3 841	5,3	872	1,7	22,7%
Plzeňský kraj	17953	5,9%	5 213	3,4	641	1,9	12,3%
Karlovarský kraj	16493	9,7%	1 636	10,1	347	2,9	21,2%
Ústecký kraj	64680	14,9%	3 791	17,1	615	6,3	16,2%
Liberecký kraj	17061	7,5%	3 024	5,6	354	3,2	11,7%
Královéhradecký kraj	19356	6,7%	3 376	5,7	451	2,9	13,4%
Pardubický kraj	19653	7,4%	3 817	5,1	1 151	1,2	30,2%
Vysočina	19599	7,4%	3 229	6,1	441	3,6	13,7%
Jihomoravský kraj	55373	9,4%	8 315	6,7	1 096	3,7	13,2%
Olomoucký kraj	32340	10,0%	3 893	8,3	721	3,0	18,5%
Zlínský kraj	25892	8,7%	3 107	8,3	587	3,1	18,9%
Moravskoslezský kraj	88301	13,7%	5 286	16,7	695	8,4	13,1%
Celkem ČR	454493	8,3%	74 148	6,1	10 795	2,8	14,6%

Pozn.: Podíl % (CR) = počet volných pracovních míst pro absolventy a mladistvé/ celkový počet volných pracovních míst v kraji (v ČR)
Počet volných pracovních míst pro absolventy a mladistvé zahrnuje pracovní místa, na která se mohou hlásit mladiství a absolventi škol.

2005 ⁹	Počet nezaměstnaných	Míra nezaměstnanosti	Počet volných pracovních míst	Počet nezaměstnaných/ 1 volné pracovní místo	Počet volných pracovních míst pro absolventy a mladistvé	Počet nezaměstnaných absolventů a mladistvých/ 1 volné pracovní místo	Podíl %
Hl. m. Praha	23212	3,4%	14 279	1,6	278	5,2	1,9%
Středočeský kraj	38118	6,2%	7 196	5,3	974	2,8	13,5%
Jihočeský kraj	20055	6,2%	3 277	6,1	611	2,6	18,6%
Plzeňský kraj	18376	6,3%	4 074	4,5	392	3,1	9,6%
Karlovarský kraj	17004	10,1%	1 317	12,9	267	4,3	20,3%
Ústecký kraj	66673	15,3%	2 356	28,3	405	10,2	17,2%
Liberecký kraj	17858	7,8%	2 114	8,4	344	3,6	16,3%
Královéhradecký kraj	20268	7,3%	2 282	8,9	355	4,3	15,6%
Pardubický kraj	21102	8,3%	2 192	9,6	425	3,9	19,4%
Vysočina	20988	8,0%	2 170	9,7	199	8,5	9,2%
Jihomoravský kraj	58653	10,0%	6 846	8,6	703	6,8	10,3%
Olomoucký kraj	35482	11,2%	3 000	11,8	304	8,1	10,1%
Zlínský kraj	27502	9,2%	1 774	15,5	283	7,5	16,0%
Moravskoslezský kraj	94529	14,9%	2 987	31,6	409	16,8	13,7%
Celkem ČR	479820	8,9%	55 864	8,6	5 949	5,8	10,6%

Pozn.: Podíl % (ČR) = počet volných pracovních míst pro absolventy a mladistvé/ celkový počet volných pracovních míst v kraji (v ČR)
Počet volných pracovních míst pro absolventy a mladistvé zahrnuje pracovní místa, na která se mohou hlásit mladiství a absolventi škol.

2004	Počet nezaměstnaných	Míra nezaměstnanosti	Počet volných pracovních míst	Počet nezaměstnaných/ 1 volné pracovní místo	Počet volných pracovních míst pro absolventy a mladistvé	Počet nezaměstnaných absolventů a mladistvých/ 1 volné pracovní místo	Podíl %
Hl. m. Praha	27550	4,4%	9 686	2,8	524	4,6	5,4%
Středočeský kraj	43453	7,4%	6 019	7,2	919	4,5	15,3%
Jihočeský kraj	21758	6,9%	2 737	7,9	759	3,0	27,7%
Plzeňský kraj	20763	7,3%	2 707	7,7	317	5,7	11,7%
Karlovarský kraj	18000	11,1%	1 116	16,1	271	5,4	24,3%
Ústecký kraj	74375	17,3%	2 106	35,3	639	8,7	30,3%
Liberecký kraj	21038	9,5%	2 202	9,6	358	5,1	16,3%
Královéhradecký kraj	21439	7,8%	1 977	10,8	377	5,3	19,1%
Pardubický kraj	22895	9,0%	2 207	10,4	503	4,2	22,8%
Vysočina	22815	8,8%	1 010	22,6	75	34,0	7,4%
Jihomoravský kraj	64493	11,3%	3 574	18,0	621	10,2	17,4%
Olomoucký kraj	39158	12,2%	2 916	13,4	407	8,9	14,0%
Zlínský kraj	31115	10,4%	1 796	17,3	330	9,1	18,4%
Moravskoslezský kraj	106239	17,0%	2 604	40,8	363	26,2	13,9%
Celkem ČR	535091	10,2%	42 657	12,5	6 463	7,5	15,2%

Pozn.: Podíl % (ČR) = počet volných pracovních míst pro absolventy a mladistvé/ celkový počet volných pracovních míst v kraji (v ČR)
Počet volných pracovních míst pro absolventy a mladistvé zahrnuje pracovní místa, na která se mohou hlásit mladiství a absolventi škol.

2003	Počet nezaměstnaných	Míra nezaměstnanosti	Počet volných pracovních míst	Počet nezaměstnaných/ 1 volné pracovní místo	Počet volných pracovních míst pro absolventy a mladistvé	Počet nezaměstnaných absolventů a mladistvých/ 1 volné pracovní místo	Podíl %
Hl. m. Praha	24256	3,8%	7 311	3,3	534	4,0	7,3%
Středočeský kraj	41019	7,0%	5 631	7,3	1 080	3,9	19,2%
Jihočeský kraj	19509	6,1%	2 901	6,7	865	2,6	29,8%
Plzeňský kraj	20182	7,0%	2 649	7,6	252	7,1	9,5%
Karlovarský kraj	16183	9,9%	1 294	12,5	185	7,7	14,3%
Ústecký kraj	73456	17,0%	2 620	28,0	600	10,0	22,9%
Liberecký kraj	20062	8,9%	2 113	9,5	363	5,4	17,2%
Královéhradecký kraj	20280	7,2%	2 808	7,2	641	3,3	22,8%
Pardubický kraj	20945	8,2%	2 100	10,0	703	3,2	33,5%
Vysočina	21035	8,1%	2 239	9,4	86	30,9	3,8%
Jihomoravský kraj	61999	10,8%	2 738	22,6	617	10,1	22,5%
Olomoucký kraj	38355	11,7%	3 004	12,8	557	7,9	18,5%
Zlínský kraj	29584	10,0%	1 500	19,7	399	9,4	26,6%
Moravskoslezský kraj	102495	16,1%	2 282	44,9	397	27,7	17,4%
Celkem ČR	509360	9,6%	41 190	12,4	7 279	7,2	17,7%

Pozn.: Podíl % (ČR) = počet volných pracovních míst pro absolventy a mladistvé/ celkový počet volných pracovních míst v kraji (v ČR)

Počet volných pracovních míst pro absolventy a mladistvé zahrnuje pracovní místa, na která se mohou hlásit mladiství a absolventi škol.

2002	Počet nezaměstnaných	Míra nezaměstnanosti	Počet volných pracovních míst	Počet nezaměstnaných/ 1 volné pracovní místo	Počet volných pracovních míst pro absolventy a mladistvé	Počet nezaměstnaných absolventů a mladistvých/ 1 volné pracovní místo	Podíl %
Hl. m. Praha	22006	3,5%	8 255	2,7	714	2,2	8,6%
Středočeský kraj	36946	6,5%	6 679	5,5	1 190	3,4	17,8%
Jihočeský kraj	18006	5,7%	2 705	6,7	855	2,5	31,6%
Plzeňský kraj	18042	6,3%	3 044	5,9	398	4,2	13,1%
Karlovarský kraj	14605	9,1%	1 421	10,3	185	8,8	13,0%
Ústecký kraj	68255	15,8%	3 126	21,8	655	10,6	21,0%
Liberecký kraj	16347	7,5%	2 317	7,1	508	3,8	21,9%
Královéhradecký kraj	17095	6,2%	3 260	5,2	716	2,5	22,0%
Pardubický kraj	18855	7,5%	2 704	7,0	455	4,4	16,8%
Vysočina	17444	6,8%	2 476	7,0	69	29,5	2,8%
Jihomoravský kraj	54696	9,7%	3 338	16,4	709	8,2	21,2%
Olomoucký kraj	35587	11,2%	3 715	9,6	831	5,1	22,4%
Zlínský kraj	25229	8,7%	2 068	12,2	697	4,1	33,7%
Moravskoslezský kraj	93322	14,8%	3 709	25,2	440	27,9	11,9%
Celkem ČR	456435	8,8%	48 817	9,3	8 422	6,0	17,3%

Pozn.: Podíl % (ČR) = počet volných pracovních míst pro absolventy a mladistvé/ celkový počet volných pracovních míst v kraji (v ČR)

Počet volných pracovních míst pro absolventy a mladistvé zahrnuje pracovní místa, na která se mohou hlásit mladiství a absolventi škol.

2. Nezaměstnanost absolventů středních škol a vyšších odborných škol v dubnu 2002–2010⁹

	2010 ¹⁰		
	Počet absolventů	Počet nezaměstnaných absolventů	Míra nezaměstnanosti absolventů
Hl. m. Praha	35805	1593	4,4%
Středočeský kraj	12443	1106	8,9%
Jihočeský kraj	8758	965	11,0%
Plzeňský kraj	6529	588	9,0%
Karlovarský kraj	3554	422	11,9%
Ústecký kraj	7661	1374	17,9%
Liberecký kraj	5203	657	12,6%
Královéhradecký kraj	6151	671	10,9%
Pardubický kraj	5990	688	11,5%
Vysočina	6410	1012	15,8%
Jihomoravský kraj	12298	2066	16,8%
Olomoucký kraj	9206	1155	12,5%
Zlínský kraj	8210	1108	13,5%
Moravskoslezský kraj	13386	2024	15,1%
CR celkem	120174	14797	12,3%

Pozn.: počet nezaměstnaných absolventů zahrnuje pouze "čerstvé" absolventy SŠ a VOŠ, kteří ukončili studium nejvýše dvanáct měsíců před okamžikem zjišťování, v tomto případě nejpozději v květnu předchozího roku.

	2009 ¹⁰		
	Počet absolventů	Počet nezaměstnaných absolventů	Míra nezaměstnanosti absolventů
Hl. m. Praha	16003	281	1,8%
Středočeský kraj	10752	933	8,7%
Jihočeský kraj	8212	774	9,4%
Plzeňský kraj	6174	483	7,8%
Karlovarský kraj	3084	328	10,6%
Ústecký kraj	8628	1104	12,8%
Liberecký kraj	4561	467	10,2%
Královéhradecký kraj	6926	536	7,7%
Pardubický kraj	6033	613	10,2%
Vysočina	6560	791	12,1%
Jihomoravský kraj	14843	1337	9,0%
Olomoucký kraj	8081	815	10,1%
Zlínský kraj	8015	764	9,5%
Moravskoslezský kraj	15767	1560	9,9%
Celkem CR	123639	10786	8,7%

Pozn.: počet nezaměstnaných absolventů zahrnuje pouze "čerstvé" absolventy, kteří ukončili studium nejvýše dvanáct měsíců před okamžikem zjišťování, v tomto případě nejpozději v květnu předchozího roku.

⁹ Od roku 2006 jsou nezaměstnaní absolventi, z důvodu přesnějšího měření míry nezaměstnanosti absolventů škol v jednotlivých krajích, započítáni v tom kraji, v němž absolvovali studium. (Do roku 2005 byli nezaměstnaní absolventi generováni podle kraje, v němž se zaregistrovali jako uchazeči o zaměstnání, tj. podle místa trvalého bydliště.) Krajské hodnoty 2006–2010 tedy nelze porovnávat s hodnotami z předchozích let.

2008 ¹⁰			
	Počet absolventů	Počet nezaměstnaných absolventů	Míra nezaměstnanosti absolventů
Hl. m. Praha	16711	453	2,7%
Středočeský kraj	10896	463	4,2%
Jihočeský kraj	8618	410	4,8%
Plzeňský kraj	6556	252	3,8%
Karlovarský kraj	3240	184	5,7%
Ústecký kraj	9352	786	8,4%
Liberecký kraj	4864	254	5,2%
Královéhradecký kraj	6842	314	4,6%
Pardubický kraj	6399	291	4,5%
Vysočina	6561	458	7,0%
Jihomoravský kraj	14767	1011	6,8%
Olomoucký kraj	8268	499	6,0%
Zlínský kraj	8212	531	6,5%
Moravskoslezský kraj	16015	1324	8,3%
Celkem ČR	127301	7230	5,7%

Pozn.: počet nezaměstnaných absolventů zahrnuje pouze "čerstvé" absolventy, kteří ukončili studium nejvýše dvanáct měsíců před okamžikem zjišťování, v tomto případě nejpozději v květnu předchozího roku.

2007 ¹⁰			
	Počet absolventů	Počet nezaměstnaných absolventů	Míra nezaměstnanosti absolventů
Hl. m. Praha	16893	660	3,9%
Středočeský kraj	11367	720	6,3%
Jihočeský kraj	8735	525	6,0%
Plzeňský kraj	6341	355	5,6%
Karlovarský kraj	3319	262	7,9%
Ústecký kraj	9679	1225	12,7%
Liberecký kraj	4997	340	6,8%
Královéhradecký kraj	7386	443	6,0%
Pardubický kraj	6486	435	6,7%
Vysočina	6813	591	8,7%
Jihomoravský kraj	15543	1537	9,9%
Olomoucký kraj	8345	634	7,6%
Zlínský kraj	8567	783	9,1%
Moravskoslezský kraj	16210	2051	12,7%
Celkem ČR	130681	10561	8,1%

Pozn.: počet nezaměstnaných absolventů zahrnuje pouze "čerstvé" absolventy, kteří ukončili studium nejvýše dvanáct měsíců před okamžikem zjišťování, v tomto případě nejpozději v květnu předchozího roku.

2006 ¹⁰			
	Počet absolventů	Počet nezaměstnaných absolventů	Míra nezaměstnanosti absolventů
Hl. m. Praha	17480	807	4,6%
Středočeský kraj	11655	994	8,5%
Jihočeský kraj	9150	794	8,7%
Plzeňský kraj	6531	463	7,1%
Karlovarský kraj	3436	381	11,1%
Ústecký kraj	9824	1654	16,8%
Liberecký kraj	5054	445	8,8%
Královéhradecký kraj	7195	657	9,1%
Pardubický kraj	6570	678	10,3%
Vysočina	7007	899	12,8%
Jihomoravský kraj	16338	2211	13,5%
Olomoucký kraj	8415	1067	12,7%
Zlínský kraj	8706	1132	13,0%
Moravskoslezský kraj	16004	3057	19,1%
Celkem ČR	133365	15239	11,4%

Pozn.: počet nezaměstnaných absolventů zahrnuje pouze "čerstvé" absolventy, kteří ukončili studium nejvýše dvanáct měsíců před okamžikem zjišťování, v tomto případě nejpozději v květnu předchozího roku.

2005			
	Počet absolventů	Počet nezaměstnaných absolventů	Míra nezaměstnanosti absolventů
Hl. m. Praha	16906	727	4,3%
Středočeský kraj	11369	1221	10,7%
Jihočeský kraj	8756	872	10,0%
Plzeňský kraj	6514	782	12,0%
Karlovarský kraj	3356	390	11,6%
Ústecký kraj	9469	1356	14,3%
Liberecký kraj	5057	694	13,7%
Královéhradecký kraj	7007	691	9,9%
Pardubický kraj	6819	857	12,6%
Vysočina	7109	942	13,3%
Jihomoravský kraj	15727	2512	16,0%
Olomoucký kraj	8312	1221	14,7%
Zlínský kraj	8554	1240	14,5%
Moravskoslezský kraj	16110	3543	22,0%
Celkem ČR	131065	17048	13,0%

Pozn.: počet nezaměstnaných absolventů zahrnuje pouze "čerstvé" absolventy, kteří ukončili studium nejvýše dvanáct měsíců před okamžikem zjišťování, v tomto případě nejpozději v květnu předchozího roku.

	2004			průměr 2002-2004	
	Počet absolventů	Počet nezaměstnaných absolventů	Míra nezaměstnanosti absolventů	Počet nezaměstnaných absolventů	Míra nezaměstnanosti absolventů
Hl. m. Praha	16399	1029	6,3%	946	5,8%
Středočeský kraj	10912	1836	16,8%	1850	16,9%
Jihočeský kraj	8927	1095	12,3%	1024	11,7%
Plzeňský kraj	6281	849	13,5%	774	12,5%
Karlovarský kraj	3452	474	13,7%	498	14,8%
Ústecký kraj	9494	2015	21,2%	2155	23,3%
Liberecký kraj	4949	849	17,2%	788	16,2%
Královéhradecký kraj	7192	907	12,6%	887	12,3%
Pardubický kraj	6469	996	15,4%	866	13,9%
Vysočina	6899	1271	18,4%	1264	18,0%
Jihomoravský kraj	15799	2989	18,9%	2829	18,6%
Olomoucký kraj	8383	1669	19,9%	1750	21,8%
Zlínský kraj	8669	1522	17,6%	1349	16,0%
Moravskoslezský kraj	16310	4404	27,0%	4407	28,1%
Celkem ČR	130135	21905	16,8%	21387	16,8%

Pozn.: počet nezaměstnaných absolventů zahrnuje pouze "čerstvé" absolventy, kteří ukončili studium nejvýše dvanáct měsíců před okamžikem zjišťování, v tomto případě nejpozději v květnu předchozího roku.

2003			
	Počet absolventů	Počet nezaměstnaných absolventů	Míra nezaměstnanosti absolventů
Hl. m. Praha	16495	953	5,8%
Středočeský kraj	10864	1978	18,2%
Jihočeský kraj	8704	1045	12,0%
Plzeňský kraj	6118	797	13,0%
Karlovarský kraj	3319	528	15,9%
Ústecký kraj	9091	2281	25,1%
Liberecký kraj	4560	799	17,5%
Královéhradecký kraj	7309	997	13,6%
Pardubický kraj	5948	861	14,5%
Vysočina	7159	1425	19,9%
Jihomoravský kraj	15161	2925	19,3%
Olomoucký kraj	7961	1878	23,6%
Zlínský kraj	8304	1433	17,3%
Moravskoslezský kraj	15352	4761	31,0%
Celkem ČR	126345	22661	17,9%

Pozn.: počet nezaměstnaných absolventů zahrnuje pouze "čerstvé" absolventy, kteří ukončili studium nejvýše dvanáct měsíců před okamžikem zjišťování, v tomto případě nejpozději v květnu předchozího roku.

2002			
	Počet absolventů	Počet nezaměstnaných absolventů	Míra nezaměstnanosti absolventů
Hl. m. Praha	16201	856	5,3%
Středočeský kraj	11089	1736	15,7%
Jihočeský kraj	8538	933	10,9%
Plzeňský kraj	6240	676	10,8%
Karlovarský kraj	3283	491	15,0%
Ústecký kraj	9215	2168	23,5%
Liberecký kraj	5087	717	14,1%
Královéhradecký kraj	7061	756	10,7%
Pardubický kraj	6259	742	11,9%
Vysočina	7008	1097	15,7%
Jihomoravský kraj	14691	2572	17,5%
Olomoucký kraj	7733	1702	22,0%
Zlínský kraj	8325	1093	13,1%
Moravskoslezský kraj	15316	4057	26,5%
Celkem ČR	126046	19596	15,5%

Pozn.: počet nezaměstnaných absolventů zahrnuje pouze "čerstvé" absolventy, kteří ukončili studium nejvýše dvanáct měsíců před okamžikem zjišťování, v tomto případě nejpozději v květnu předchozího roku.

3. Nezaměstnanost absolventů škol podle hlavních kategorií vzdělání v dubnu 2002–2010

2010	Střední vzdělání s výučním listem - E, H			Střední odborné vzdělání s MZ a odborným výcvikem - L/0; Nástavbové vzdělání - L/5			Střední odborné vzdělání s maturitní zkouškou - M		
	Počet absolventů 2009	Počet nezaměstnaných absolventů	Míra nezaměstnanosti absolventů	Počet absolventů 2009	Počet nezaměstnaných absolventů	Míra nezaměstnanosti absolventů	Počet absolventů 2009	Počet nezaměstnaných absolventů	Míra nezaměstnanosti absolventů
Celkem CR	31082	6030	19,4%	14427	2791	19,3%	44980	4779	10,6%
Hl. m. Praha	2528	270	10,7%	1580	172	10,9%	5990	369	6,2%
Středočeský kraj	2966	458	15,4%	1322	238	18,0%	3737	335	9,0%
Jihočeský kraj	2220	368	16,6%	913	145	15,9%	3029	318	10,5%
Plzeňský kraj	1665	248	14,9%	765	99	12,9%	2301	172	7,5%
Karlovarský kraj	1035	193	18,6%	265	57	21,5%	1200	138	11,5%
Ústecký kraj	2503	594	23,7%	989	241	24,4%	3396	484	14,3%
Liberecký kraj	1420	279	19,6%	355	74	20,8%	1773	220	12,4%
Královéhradecký kraj	1898	327	17,2%	705	118	16,7%	2524	186	7,4%
Pardubický kraj	1655	316	19,1%	592	93	15,7%	2174	210	9,7%
Vysočina	1781	438	24,6%	819	197	24,1%	2321	316	13,6%
Jihomoravský kraj	3502	807	23,0%	1820	436	24,0%	5081	667	13,1%
Olomoucký kraj	2111	462	21,9%	1157	270	23,3%	2582	302	11,7%
Zlínský kraj	1945	408	21,0%	1355	275	20,3%	3008	344	11,4%
Moravskoslezský kraj	3853	862	22,4%	1790	376	21,0%	5864	718	12,2%

2010	Gymnaziální vzdělání - K			Vyšší odborné vzdělání - N		
	Počet absolventů 2009	Počet nezaměstnaných absolventů	Míra nezaměstnanosti absolventů	Počet absolventů 2009	Počet nezaměstnaných absolventů	Míra nezaměstnanosti absolventů
Celkem CR	24499	735	3,0%	5186	462	8,9%
Hl. m. Praha	4061	53	1,3%	1208	47	3,9%
Středočeský kraj	2144	74	3,5%	357	22	6,2%
Jihočeský kraj	1556	58	3,7%	452	60	13,3%
Plzeňský kraj	985	30	3,0%	242	11	4,5%
Karlovarský kraj	505	24	4,8%	69	4	5,8%
Ústecký kraj	1503	58	3,9%	268	31	11,6%
Liberecký kraj	759	18	2,4%	152	26	17,1%
Královéhradecký kraj	1230	25	2,0%	265	22	8,3%
Pardubický kraj	1231	35	2,8%	339	44	13,0%
Vysočina	1187	67	5,6%	258	26	10,1%
Jihomoravský kraj	3105	96	3,1%	708	89	12,6%
Olomoucký kraj	1705	66	3,9%	251	25	10,0%
Zlínský kraj	1459	28	1,9%	197	15	7,6%
Moravskoslezský kraj	3069	103	3,4%	420	40	9,5%

Pozn.: Od roku 2006 jsou nezaměstnaní absolventi, z důvodu přesnějšího měření míry nezaměstnanosti absolventů škol v jednotlivých krajích, započítáni v tom kraji, v němž absolvovali studium. (Do roku 2005 byli nezaměstnaní absolventi generováni podle kraje, v němž se zaregistrovali jako uchazeči o zaměstnání, tj. podle místa trvalého bydliště.) Krajské hodnoty 2006–2008 tedy nelze porovnávat s hodnotami z předchozích let.

Nezaměstnanost absolventů škol podle hlavních kategorií vzdělání v dubnu 2009

2009	Střední vzdělání s výučním listem - E, H			Střední odborné vzdělání s MZ a odborným výcvikem - L/0; Nástavbové vzdělání - L/5			Střední odborné vzdělání s maturitní zkouškou - M		
	Počet absolventů 2008	Počet nezaměstnaných absolventů	Míra nezaměstnanosti absolventů	Počet absolventů 2008	Počet nezaměstnaných absolventů	Míra nezaměstnanosti absolventů	Počet absolventů 2008	Počet nezaměstnaných absolventů	Míra nezaměstnanosti absolventů
Celkem ČR	33547	4512	13,4%	14736	1741	11,8%	45298	3554	7,8%
Hl. m. Praha	2738	71	2,6%	1627	41	2,5%	6368	124	1,9%
Středočeský kraj	3088	354	11,5%	1276	152	11,9%	3831	337	8,8%
Jihočeský kraj	2264	296	13,1%	939	109	11,6%	2826	268	9,5%
Plzeňský kraj	1835	223	12,2%	807	67	8,3%	2288	153	6,7%
Karlovarský kraj	1020	146	14,3%	290	33	11,4%	1168	131	11,2%
Ústecký kraj	2717	529	19,5%	940	160	17,0%	3265	361	11,1%
Liberecký kraj	1558	216	13,9%	441	60	13,6%	1680	139	8,3%
Královéhradecký kraj	2054	261	12,7%	628	71	11,3%	2453	159	6,5%
Pardubický kraj	1670	291	17,4%	548	87	15,9%	2293	158	6,9%
Vysočina	1861	298	16,0%	800	124	15,5%	2429	285	11,7%
Jihomoravský kraj	3840	542	14,1%	2328	258	11,1%	4979	420	8,4%
Olomoucký kraj	2294	337	14,7%	1007	158	15,7%	2783	238	8,6%
Zlínský kraj	2088	283	13,6%	1270	186	14,6%	2945	231	7,8%
Moravskoslezský kraj	4520	665	14,7%	1835	235	12,8%	5990	550	9,2%

2009	Gymnaziální vzdělání - K			Vyšší odborné vzdělání - N		
	Počet absolventů 2008	Počet nezaměstnaných absolventů	Míra nezaměstnanosti absolventů	Počet absolventů 2008	Počet nezaměstnaných absolventů	Míra nezaměstnanosti absolventů
Celkem ČR	24284	587	2,4%	5774	392	6,8%
Hl. m. Praha	3914	28	0,7%	1356	17	1,3%
Středočeský kraj	2115	61	2,9%	442	29	6,6%
Jihočeský kraj	1578	53	3,4%	605	48	7,9%
Plzeňský kraj	999	26	2,6%	245	14	5,7%
Karlovarský kraj	530	15	2,8%	76	3	3,9%
Ústecký kraj	1377	41	3,0%	329	13	4,0%
Liberecký kraj	727	21	2,9%	155	31	20,0%
Královéhradecký kraj	1494	26	1,7%	297	19	6,4%
Pardubický kraj	1181	44	3,7%	341	33	9,7%
Vysočina	1164	47	4,0%	306	37	12,1%
Jihomoravský kraj	3015	72	2,4%	681	45	6,6%
Olomoucký kraj	1731	39	2,3%	266	43	16,2%
Zlínský kraj	1452	31	2,1%	260	33	12,7%
Moravskoslezský kraj	3007	83	2,8%	415	27	6,5%

Pozn.: Od roku 2006 jsou nezaměstnaní absolventi, z důvodu přesnějšího měření míry nezaměstnanosti absolventů škol v jednotlivých krajích, započítáni v tom kraji, v němž absolvovali studium. (Do roku 2005 byli nezaměstnaní absolventi generováni podle kraje, v němž se zaregistrovali jako uchazeči o zaměstnání, tj. podle místa trvalého bydliště.) Krajské hodnoty 2006–2008 tedy nelze porovnávat s hodnotami z předchozích let.

Nezaměstnanost absolventů škol podle hlavních kategorií vzdělání v dubnu 2008

2008	Střední vzdělání s výučním listem - E, H			Střední odborné vzdělání s MZ a odborným výcvikem - L/0; Nástavbové vzdělání - L/5			Střední odborné vzdělání s maturitní zkouškou - M		
	Počet absolventů 2007	Počet nezaměstnaných absolventů	Míra nezaměstnanosti absolventů	Počet absolventů 2007	Počet nezaměstnaných absolventů	Míra nezaměstnanosti absolventů	Počet absolventů 2007	Počet nezaměstnaných absolventů	Míra nezaměstnanosti absolventů
Celkem ČR	35802	2487	6,9%	15075	1175	7,8%	46511	2637	5,7%
Hl. m. Praha	3030	120	4,0%	1767	71	4,0%	6638	196	3,0%
Středočeský kraj	3148	145	4,6%	1245	64	5,1%	3946	175	4,4%
Jihočeský kraj	2414	106	4,4%	966	51	5,3%	3167	173	5,5%
Plzeňský kraj	2137	89	4,2%	793	44	5,5%	2413	86	3,6%
Karlovarský kraj	1166	78	6,7%	285	24	8,4%	1219	58	4,8%
Ústecký kraj	3038	320	10,5%	1091	122	11,2%	3420	263	7,7%
Liberecký kraj	1632	99	6,1%	517	36	7,0%	1749	82	4,7%
Královéhradecký kraj	2148	128	6,0%	589	35	5,9%	2513	112	4,5%
Pardubický kraj	1774	89	5,0%	538	37	6,9%	2525	109	4,3%
Vysočina	1938	170	8,8%	838	73	8,7%	2335	161	6,9%
Jihomoravský kraj	3935	334	8,5%	2038	182	8,9%	4978	366	7,4%
Olomoucký kraj	2525	183	7,2%	1129	91	8,1%	2756	165	6,0%
Zlínský kraj	2264	156	6,9%	1292	117	9,1%	2958	189	6,4%
Moravskoslezský kraj	4653	470	10,1%	1987	228	11,5%	5894	502	8,5%

2008	Gymnaziální vzdělání - K			Vyšší odborné vzdělání - N		
	Počet absolventů 2007	Počet nezaměstnaných absolventů	Míra nezaměstnanosti absolventů	Počet absolventů 2007	Počet nezaměstnaných absolventů	Míra nezaměstnanosti absolventů
Celkem ČR	24193	615	2,5%	5720	316	5,5%
Hl. m. Praha	3854	33	0,9%	1422	33	2,3%
Středočeský kraj	2128	55	2,6%	429	24	5,6%
Jihočeský kraj	1546	50	3,2%	525	30	5,7%
Plzeňský kraj	983	23	2,3%	230	10	4,3%
Karlovarský kraj	517	22	4,3%	53	2	3,8%
Ústecký kraj	1502	62	4,1%	301	19	6,3%
Liberecký kraj	814	23	2,8%	152	14	9,2%
Královéhradecký kraj	1321	27	2,0%	271	12	4,4%
Pardubický kraj	1184	26	2,2%	378	30	7,9%
Vysočina	1186	37	3,1%	264	17	6,4%
Jihomoravský kraj	3097	82	2,6%	719	47	6,5%
Olomoucký kraj	1630	41	2,5%	228	19	8,3%
Zlínský kraj	1423	41	2,9%	275	28	10,2%
Moravskoslezský kraj	3008	93	3,1%	473	31	6,6%

Pozn.: Od roku 2006 jsou nezaměstnaní absolventi, z důvodu přesnějšího měření míry nezaměstnanosti absolventů škol v jednotlivých krajích, započítáni v tom kraji, v němž absolvovali studium. (Do roku 2005 byli nezaměstnaní absolventi generováni podle kraje, v němž se zaregistrovali jako uchazeči o zaměstnání, tj. podle místa trvalého bydliště.) Krajské hodnoty 2006–2008 tedy nelze porovnávat s hodnotami z předchozích let.

Nezaměstnanost absolventů škol podle hlavních kategorií vzdělání v dubnu 2007

2007	Střední vzdělání s výučním listem - E, H			Střední odborné vzdělání s MZ a odborným výcvikem - L/0; Nástavbové vzdělání - L/5			Střední odborné vzdělání s maturitní zkouškou - M		
	Počet absolventů 2006	Počet nezaměstnaných absolventů	Míra nezaměstnanosti absolventů	Počet absolventů 2006	Počet nezaměstnaných absolventů	Míra nezaměstnanosti absolventů	Počet absolventů 2006	Počet nezaměstnaných absolventů	Míra nezaměstnanosti absolventů
Celkem CR	38559	4049	10,5%	15506	1726	11,1%	45872	3575	7,8%
Hl. m. Praha	3204	180	5,6%	1837	120	6,5%	6445	253	3,9%
Středočeský kraj	3388	228	6,7%	1383	120	8,7%	3906	252	6,5%
Jihočeský kraj	2545	184	7,2%	972	71	7,3%	3054	198	6,5%
Plzeňský kraj	2174	139	6,4%	735	52	7,1%	2217	125	5,6%
Karlovarský kraj	1268	127	10,0%	273	30	11,0%	1179	87	7,4%
Ústecký kraj	3308	542	16,4%	1067	192	18,0%	3479	390	11,2%
Liberecký kraj	1857	134	7,2%	515	52	10,1%	1734	114	6,6%
Královéhradecký kraj	2341	182	7,8%	766	57	7,4%	2636	148	5,6%
Pardubický kraj	1936	147	7,6%	550	57	10,4%	2396	161	6,7%
Vysočina	2014	229	11,4%	895	95	10,6%	2375	189	8,0%
Jihomoravský kraj	4395	575	13,1%	2206	284	12,9%	4876	497	10,2%
Olomoucký kraj	2621	253	9,7%	1073	105	9,8%	2703	207	7,7%
Zlínský kraj	2502	261	10,4%	1286	149	11,6%	3025	269	8,9%
Moravskoslezský kraj	5006	868	17,3%	1948	342	17,6%	5847	685	11,7%

2007	Gymnaziální vzdělání - K			Vyšší odborné vzdělání - N		
	Počet absolventů 2006	Počet nezaměstnaných absolventů	Míra nezaměstnanosti absolventů	Počet absolventů 2006	Počet nezaměstnaných absolventů	Míra nezaměstnanosti absolventů
Celkem CR	24001	768	3,2%	6743	443	6,6%
Hl. m. Praha	3872	59	1,5%	1535	48	3,1%
Středočeský kraj	2127	96	4,5%	563	24	4,3%
Jihočeský kraj	1555	44	2,8%	609	28	4,6%
Plzeňský kraj	950	16	1,7%	265	23	8,7%
Karlovarský kraj	547	15	2,7%	52	3	5,8%
Ústecký kraj	1460	71	4,9%	365	30	8,2%
Liberecký kraj	728	24	3,3%	163	16	9,8%
Královéhradecký kraj	1320	45	3,4%	323	11	3,4%
Pardubický kraj	1209	36	3,0%	395	34	8,6%
Vysočina	1162	41	3,5%	367	37	10,1%
Jihomoravský kraj	3107	104	3,3%	959	77	8,0%
Olomoucký kraj	1641	53	3,2%	307	16	5,2%
Zlínský kraj	1450	59	4,1%	304	45	14,8%
Moravskoslezský kraj	2873	105	3,7%	536	51	9,5%

Pozn.: Od roku 2006 jsou nezaměstnaní absolventi, z důvodu přesnějšího měření míry nezaměstnanosti absolventů škol v jednotlivých krajích, započítáni v tom kraji, v němž absolvovali studium. (Do roku 2005 byli nezaměstnaní absolventi generováni podle kraje, v němž se zaregistrovali jako uchazeči o zaměstnání, tj. podle místa trvalého bydliště.) Krajské hodnoty 2006–2008 tedy nelze porovnávat s hodnotami z předchozích let.

Nezaměstnanost absolventů škol podle hlavních kategorií vzdělání v dubnu 2006

2006	Střední vzdělání s výučním listem - E, H			Střední odborné vzdělání s MZ a odborným výcvikem - L/0; Nástavbové vzdělání - L/5			Střední odborné vzdělání s maturitní zkouškou - M		
	Počet absolventů 2005	Počet nezaměstnaných absolventů	Míra nezaměstnanosti absolventů	Počet absolventů 2005	Počet nezaměstnaných absolventů	Míra nezaměstnanosti absolventů	Počet absolventů 2005	Počet nezaměstnaných absolventů	Míra nezaměstnanosti absolventů
Celkem CR	40752	6402	15,7%	14798	2069	14,0%	44581	4905	11,0%
Hl. m. Praha	3538	226	6,4%	1765	124	7,0%	6290	315	5,0%
Středočeský kraj	3569	422	11,8%	1260	109	8,7%	3730	332	8,9%
Jihočeský kraj	2834	321	11,3%	1052	113	10,7%	2865	249	8,7%
Plzeňský kraj	2231	171	7,7%	750	53	7,1%	2142	158	7,4%
Karlovarský kraj	1366	179	13,1%	224	33	14,7%	1197	142	11,9%
Ústecký kraj	3536	803	22,7%	1040	176	16,9%	3480	518	14,9%
Liberecký kraj	1883	208	11,0%	519	41	7,9%	1641	139	8,5%
Královéhradecký kraj	2469	312	12,6%	611	58	9,5%	2479	191	7,7%
Pardubický kraj	1954	260	13,3%	592	58	9,8%	2333	243	10,4%
Vysočina	2190	343	15,7%	841	142	16,9%	2382	303	12,7%
Jihomoravský kraj	4677	877	18,8%	2120	338	15,9%	4977	646	13,0%
Olomoucký kraj	2816	428	15,2%	995	163	16,4%	2720	360	13,2%
Zlínský kraj	2549	449	17,6%	1227	226	18,4%	2928	365	12,5%
Moravskoslezský kraj	5140	1400	27,2%	1802	435	24,1%	5417	944	17,4%

2006	Gymnaziální vzdělání - K			Vyšší odborné vzdělání - N		
	Počet absolventů 2005	Počet nezaměstnaných absolventů	Míra nezaměstnanosti absolventů	Počet absolventů 2005	Počet nezaměstnaných absolventů	Míra nezaměstnanosti absolventů
Celkem CR	25309	1118	4,4%	7415	677	9,1%
Hl. m. Praha	4001	67	1,7%	1802	71	3,9%
Středočeský kraj	2506	92	3,7%	584	36	6,2%
Jihočeský kraj	1809	57	3,2%	583	51	8,7%
Plzeňský kraj	1074	50	4,7%	323	28	8,7%
Karlovarský kraj	542	23	4,2%	72	0	0,0%
Ústecký kraj	1428	126	8,8%	329	30	9,1%
Liberecký kraj	792	26	3,3%	206	28	13,6%
Královéhradecký kraj	1324	59	4,5%	292	35	12,0%
Pardubický kraj	1254	65	5,2%	410	46	11,2%
Vysočina	1130	66	5,8%	461	43	9,3%
Jihomoravský kraj	3517	181	5,1%	1004	157	15,6%
Olomoucký kraj	1601	73	4,6%	273	38	13,9%
Zlínský kraj	1419	46	3,2%	419	41	9,8%
Moravskoslezský kraj	2912	187	6,4%	657	73	11,1%

Pozn.: Od roku 2006 jsou nezaměstnaní absolventi, z důvodu přesnějšího měření míry nezaměstnanosti absolventů škol v jednotlivých krajích, započítáni v tom kraji, v němž absolvovali studium. (Do roku 2005 byli nezaměstnaní absolventi generováni podle kraje, v němž se zaregistrovali jako uchazeči o zaměstnání, tj. podle místa trvalého bydliště.) Krajské hodnoty 2006–2008 tedy nelze porovnávat s hodnotami z předchozích let.

Nezaměstnanost absolventů škol podle hlavních kategorií vzdělání v dubnu 2005

2005	Střední vzdělání s výučním listem - E, H			Střední odborné vzdělání s MZ a odborným výcvikem - L/0; Nástavbové vzdělání - L/5			Střední odborné vzdělání s maturitní zkouškou - M		
	Počet absolventů 2004	Počet nezaměstnaných absolventů	Míra nezaměstnanosti absolventů	Počet absolventů 2004	Počet nezaměstnaných absolventů	Míra nezaměstnanosti absolventů	Počet absolventů 2004	Počet nezaměstnaných absolventů	Míra nezaměstnanosti absolventů
Celkem ČR	42421	7592	17,9%	14294	2300	16,1%	42687	5195	12,2%
Hl. m. Praha	3674	173	4,7%	1745	116	6,6%	5983	296	4,9%
Středočeský kraj	3790	498	13,1%	1284	181	14,1%	3506	376	10,7%
Jihočeský kraj	2901	334	11,5%	1000	112	11,2%	2848	232	8,1%
Plzeňský kraj	2304	221	9,6%	681	77	11,3%	2073	202	9,7%
Karlovarský kraj	1360	208	15,3%	242	35	14,5%	1112	127	11,4%
Ústecký kraj	3476	876	25,2%	890	168	18,9%	3281	527	16,1%
Liberecký kraj	1949	239	12,3%	514	54	10,5%	1562	141	9,0%
Královéhradecký kraj	2479	319	12,9%	608	72	11,8%	2323	207	8,9%
Pardubický kraj	2144	389	18,1%	708	147	20,8%	2352	271	11,5%
Vysočina	2432	423	17,4%	720	127	17,6%	2266	343	15,1%
Jihomoravský kraj	4993	1128	22,6%	2014	351	17,4%	4803	740	15,4%
Olomoucký kraj	2830	569	20,1%	1000	169	16,9%	2480	335	13,5%
Zlínský kraj	2621	541	20,6%	1286	243	18,9%	2764	326	11,8%
Moravskoslezský kraj	5468	1674	30,6%	1602	448	28,0%	5334	1072	20,1%

2005	Gymnaziální vzdělání - K			Vyšší odborné vzdělání - N		
	Počet absolventů 2004	Počet nezaměstnaných absolventů	Míra nezaměstnanosti absolventů	Počet absolventů 2004	Počet nezaměstnaných absolventů	Míra nezaměstnanosti absolventů
Celkem ČR	24694	1173	4,8%	6495	707	10,9%
Hl. m. Praha	3899	93	2,4%	1530	43	2,8%
Středočeský kraj	2295	105	4,6%	482	57	11,8%
Jihočeský kraj	1561	63	4,0%	446	37	8,3%
Plzeňský kraj	1106	38	3,4%	341	17	5,0%
Karlovarský kraj	522	24	4,6%	91	13	14,3%
Ústecký kraj	1501	105	7,0%	309	41	13,3%
Liberecký kraj	841	34	4,0%	180	33	18,3%
Královéhradecký kraj	1339	65	4,9%	242	41	16,9%
Pardubický kraj	1246	48	3,9%	345	56	16,2%
Vysočina	1224	61	5,0%	466	34	7,3%
Jihomoravský kraj	3039	172	5,7%	816	110	13,5%
Olomoucký kraj	1686	80	4,7%	305	64	21,0%
Zlínský kraj	1382	56	4,1%	353	68	19,3%
Moravskoslezský kraj	3053	229	7,5%	589	93	15,8%

Pon.: V letech 2002–2005 jsou absolventi - uchazeči o zaměstnání evidováni podle místa trvalého bydliště, zatímco absolventi škol (vůči nimž je počet nezaměstnaných absolventů poměřován) jsou uváděni podle místa školy, kde vystudovali. To vede k tomu, že hodnoty míry nezaměstnanosti u kategorie vzdělání s nižším počtem absolventů (viz VOŠ), jsou do jisté míry nekorektní.

Nezaměstnanost absolventů škol podle hlavních kategorií vzdělání v dubnu 2004

2004	Střední vzdělání s výučním listem - E, H			Střední odborné vzdělání s MZ a odborným výcvikem - L/0; Nástavbové vzdělání - L/5			Střední odborné vzdělání s maturitní zkouškou - M		
	Počet absolventů 2003	Počet nezaměstnaných absolventů	Míra nezaměstnanosti absolventů	Počet absolventů 2003	Počet nezaměstnaných absolventů	Míra nezaměstnanosti absolventů	Počet absolventů 2003	Počet nezaměstnaných absolventů	Míra nezaměstnanosti absolventů
Celkem CR	45048	10434	23,2%	13692	2903	21,2%	41987	6312	15,0%
Hl. m. Praha	3957	340	8,6%	1619	135	8,3%	5636	375	6,7%
Středočeský kraj	3896	854	21,9%	1119	292	26,1%	3438	479	13,9%
Jihočeský kraj	3082	504	16,4%	1042	158	15,2%	2876	318	11,1%
Plzeňský kraj	2412	478	19,8%	593	85	14,3%	2034	223	11,0%
Karlovarský kraj	1457	230	15,8%	214	32	15,0%	1156	160	13,8%
Ústecký kraj	3660	971	26,5%	922	273	29,6%	3243	590	18,2%
Liberecký kraj	1969	421	21,4%	474	67	14,1%	1578	265	16,8%
Královéhradecký kraj	2668	425	15,9%	678	118	17,4%	2374	261	11,0%
Pardubický kraj	2220	512	23,1%	641	122	19,0%	2180	254	11,7%
Vysočina	2676	600	22,4%	708	176	24,9%	2210	377	17,1%
Jihomoravský kraj	5429	1392	25,6%	2029	430	21,2%	4744	833	17,6%
Olomoucký kraj	2958	750	25,4%	975	252	25,8%	2513	478	19,0%
Zlínský kraj	2872	664	23,1%	1156	259	22,4%	2759	451	16,3%
Moravskoslezský kraj	5792	2293	39,6%	1522	504	33,1%	5246	1248	23,8%

2004	Gymnaziální vzdělání - K			Vyšší odborné vzdělání - N		
	Počet absolventů 2003	Počet nezaměstnaných absolventů	Míra nezaměstnanosti absolventů	Počet absolventů 2003	Počet nezaměstnaných absolventů	Míra nezaměstnanosti absolventů
Celkem CR	23659	1434	6,1%	5103	696	13,6%
Hl. m. Praha	3732	96	2,6%	1376	72	5,2%
Středočeský kraj	2124	144	6,8%	311	56	18,0%
Jihočeský kraj	1497	78	5,2%	421	30	7,1%
Plzeňský kraj	1004	47	4,7%	227	8	3,5%
Karlovarský kraj	539	40	7,4%	34	12	35,3%
Ústecký kraj	1427	130	9,1%	214	43	20,1%
Liberecký kraj	800	61	7,6%	97	29	29,9%
Královéhradecký kraj	1239	60	4,8%	219	39	17,8%
Pardubický kraj	1100	45	4,1%	291	53	18,2%
Vysočina	999	63	6,3%	298	55	18,5%
Jihomoravský kraj	2996	218	7,3%	525	100	19,0%
Olomoucký kraj	1682	112	6,7%	227	71	31,3%
Zlínský kraj	1383	84	6,1%	339	50	14,7%
Moravskoslezský kraj	3137	256	8,2%	524	78	14,9%

Pon.: V letech 2002–2005 jsou absolventi - uchazeči o zaměstnání evidováni podle místa trvalého bydliště, zatímco absolventi škol (vůči nimž je počet nezaměstnaných absolventů poměřován) jsou uváděni podle místa školy, kde vystudovali. To vede k tomu, že hodnoty míry nezaměstnanosti u kategorie vzdělání s nižším počtem absolventů (viz VOŠ), jsou do jisté míry nekorektní.

Nezaměstnanost absolventů škol podle hlavních kategorií vzdělání v dubnu 2003

2003	Střední vzdělání s výučním listem - E, H			Střední odborné vzdělání s MZ a odborným výcvikem - L/0; Nástavbové vzdělání - L/5			Střední odborné vzdělání s maturitní zkouškou - M		
	Počet absolventů 2002	Počet nezaměstnaných absolventů	Míra nezaměstnanosti absolventů	Počet absolventů 2002	Počet nezaměstnaných absolventů	Míra nezaměstnanosti absolventů	Počet absolventů 2002	Počet nezaměstnaných absolventů	Míra nezaměstnanosti absolventů
Celkem ČR	44483	10430	23,4%	13108	3086	23,5%	42428	6928	16,3%
Hl.m. Praha	4115	311	7,6%	1527	135	8,8%	5472	344	6,3%
Středočeský kraj	3853	873	22,7%	1188	317	26,7%	3741	583	15,6%
Jihočeský kraj	3050	447	14,7%	1056	192	18,2%	2964	293	9,9%
Plzeňský kraj	2429	346	14,2%	466	99	21,2%	2234	273	12,2%
Karlovarský kraj	1410	288	20,4%	264	31	11,7%	1175	172	14,6%
Ústecký kraj	3693	1176	31,8%	815	228	28,0%	3201	718	22,4%
Liberecký kraj	1921	397	20,7%	401	79	19,7%	1643	249	15,2%
Královéhradecký kraj	2793	460	16,5%	634	111	17,5%	2457	310	12,6%
Pardubický kraj	2150	395	18,4%	618	91	14,7%	2004	278	13,9%
Vysočina	2587	630	24,4%	646	219	33,9%	2427	433	17,8%
Jihomoravský kraj	5223	1378	26,4%	1771	394	22,2%	4614	852	18,5%
Olomoucký kraj	2879	847	29,4%	1122	319	28,4%	2479	507	20,5%
Zlínský kraj	3013	620	20,6%	1034	245	23,7%	2681	423	15,8%
Moravskoslezský kraj	5367	2262	42,1%	1566	626	40,0%	5336	1493	28,0%

2003	Gymnaziální vzdělání - K			Vyšší odborné vzdělání - N		
	Počet absolventů 2002	Počet nezaměstnaných absolventů	Míra nezaměstnanosti absolventů	Počet absolventů 2002	Počet nezaměstnaných absolventů	Míra nezaměstnanosti absolventů
Celkem ČR	18527	1190	6,4%	6909	909	13,2%
Hl.m. Praha	3636	94	2,6%	1614	63	3,9%
Středočeský kraj	1487	108	7,3%	541	94	17,4%
Jihočeský kraj	1067	51	4,8%	534	54	10,1%
Plzeňský kraj	678	46	6,8%	265	26	9,8%
Karlovarský kraj	367	24	6,5%	46	8	17,4%
Ústecký kraj	892	79	8,9%	374	66	17,6%
Liberecký kraj	390	33	8,5%	186	39	21,0%
Královéhradecký kraj	1069	62	5,8%	322	49	15,2%
Pardubický kraj	769	49	6,4%	365	46	12,6%
Vysočina	985	78	7,9%	471	63	13,4%
Jihomoravský kraj	2475	176	7,1%	952	104	10,9%
Olomoucký kraj	1129	82	7,3%	282	109	38,7%
Zlínský kraj	1195	76	6,4%	362	66	18,2%
Moravskoslezský kraj	2388	232	9,7%	595	122	20,5%

Pon.: V letech 2002–2005 jsou absolventi - uchazeči o zaměstnání evidováni podle místa trvalého bydliště, zatímco absolventi škol (vůči nimž je počet nezaměstnaných absolventů poměřován) jsou uváděni podle místa školy, kde vystudovali. To vede k tomu, že hodnoty míry nezaměstnanosti u kategorie vzdělání s nižším počtem absolventů (viz VOŠ), jsou do jisté míry nekorektní.

Nezaměstnanost absolventů škol podle hlavních kategorií vzdělání v dubnu 2002

2002	Střední vzdělání s výučním listem - E, H			Střední odborné vzdělání s MZ a odborným výcvikem - L/0; Nástavbové vzdělání - L/5			Střední odborné vzdělání s maturitní zkouškou - M		
	Počet absolventů 2001	Počet nezaměstnaných absolventů	Míra nezaměstnanosti absolventů	Počet absolventů 2001	Počet nezaměstnaných absolventů	Míra nezaměstnanosti absolventů	Počet absolventů 2001	Počet nezaměstnaných absolventů	Míra nezaměstnanosti absolventů
Celkem ČR	43870	8892	20,3%	4684	1002	21,4%	45537	6918	15,2%
Hl.m. Praha	3908	262	6,7%	614	79	12,9%	6122	346	5,7%
Středočeský kraj	3915	816	20,8%	404	95	23,5%	3957	559	14,1%
Jihočeský kraj	3060	423	13,8%	282	39	13,8%	3169	341	10,8%
Plzeňský kraj	2547	303	11,9%	163	22	13,5%	2265	248	10,9%
Karlovarský kraj	1330	219	16,5%	49	7	14,3%	1257	206	16,4%
Ústecký kraj	3549	1132	31,9%	254	81	31,9%	3479	748	21,5%
Liberecký kraj	2012	344	17,1%	108	22	20,4%	1844	234	12,7%
Královéhradecký kraj	2565	282	11,0%	188	27	14,4%	2613	306	11,7%
Pardubický kraj	2153	318	14,8%	168	21	12,5%	2395	293	12,2%
Vysočina	2615	493	18,9%	148	33	22,3%	2441	388	15,9%
Jihomoravský kraj	5238	1174	22,4%	667	151	22,6%	4849	817	16,8%
Olomoucký kraj	2686	791	29,4%	450	115	25,6%	2729	550	20,2%
Zlínský kraj	2982	450	15,1%	368	51	13,9%	3003	428	14,3%
Moravskoslezský kraj	5310	1885	35,5%	821	259	31,5%	5414	1454	26,9%

2002	Gymnaziální vzdělání - K			Vyšší odborné vzdělání - N		
	Počet absolventů 2001	Počet nezaměstnaných absolventů	Míra nezaměstnanosti absolventů	Počet absolventů 2001	Počet nezaměstnaných absolventů	Míra nezaměstnanosti absolventů
Celkem ČR	22900	1644	7,2%	7886	1018	12,9%
Hl.m. Praha	3484	106	3,0%	1948	57	3,0%
Středočeský kraj	2142	149	7,0%	602	108	17,9%
Jihočeský kraj	1308	69	5,3%	677	57	8,4%
Plzeňský kraj	928	68	7,3%	299	34	11,4%
Karlovarský kraj	528	36	6,8%	51	11	21,6%
Ústecký kraj	1410	137	9,7%	323	57	17,6%
Liberecký kraj	846	66	7,8%	230	46	20,0%
Královéhradecký kraj	1232	74	6,0%	372	62	16,7%
Pardubický kraj	1087	57	5,2%	398	46	11,6%
Vysočina	1223	93	7,6%	511	82	16,0%
Jihomoravský kraj	2837	263	9,3%	973	153	15,8%
Olomoucký kraj	1529	135	8,8%	274	104	38,0%
Zlínský kraj	1431	83	5,8%	491	73	14,9%
Moravskoslezský kraj	2915	308	10,6%	737	128	17,4%

Pon.: V letech 2002–2005 jsou absolventi - uchazeči o zaměstnání evidováni podle místa trvalého bydliště, zatímco absolventi škol (vůči nimž je počet nezaměstnaných absolventů poměřován) jsou uváděni podle místa školy, kde vystudovali. To vede k tomu, že hodnoty míry nezaměstnanosti u kategorie vzdělání s nižším počtem absolventů (viz VOŠ), jsou do jisté míry nekorektní.

Připravil NÚOV s využitím dat Českého statistického úřadu, Ministerstva práce a sociálních věcí a Ústavu pro informace ve vzdělávání.