

# Výsledky dotazníkového šetření v projektu Cesta ke kvalitě v roce 2011

Zpracoval:  
Mgr. Karel Černý, Ph.D.

Prosinec 2011

## OBSAH

1. Úvodní metodologická poznámka	3
2. Postoje škol k autoevaluaci	4
3. Provedení autoevaluace, její fáze a dělba práce	8
4. Zkušenost s projektem Cesta ke kvalitě	9
4.1 Hodnocení přínosu projektu Cesta ke kvalitě	9
4.2 Obliba evaluačních nástrojů	10
<b>Přílohy: Složení vzorku</b>	<b>12</b>
Dotazník	13

## 1. Úvodní metodologická poznámka

V roce 2009 zahájil projekt Cesta ke kvalitě svou výzkumnou činnost dotazníkovým šetřením, kterým jsme e-mailem oslovili všechny školy v databázi ÚIV. Dotazníkové šetření bylo navázáno na přihlášení škol do aktivit projektu, resp. vyjádření zájmu respondentů o konkrétní aktivitu projektu, které se chtějí účastnit. Odpovědi jsme dostali od 532 škol, což tvoří cca 8 % celkového počtu škol<sup>1</sup>.

V roce 2011 jsme realizovali druhé dotazníkové šetření, které mělo dva cíle – získat od všech škol<sup>2</sup> v databázi ÚIV, které jsme oslovili e-mailem, zpětnou vazbu k aktivitám a výstupům projektu, do kterých měli možnost se zapojit, resp. pracovat s nimi. A druhý cíl byl výzkumný – s odstupem dvou let získat odpovědi na tytéž otázky, které jsme kladli v prvním dotazníkovém šetření, a zjistit, zda došlo k nějakému posunu v názorech respondentů na autoevaluaci obecně, v jejich zkušenostech a konkrétních krocích při realizaci autoevaluačního procesu.

Výzkumu se zúčastnilo celkem 433 respondentů (převážně ředitelů škol). Šlo v 32 % případů o mateřské školy (nebo speciální mateřské školy), dále o 54 % základních škol (včetně základních škol speciálních). Ze středního stupně vzdělávání se jednalo především o střední odborné školy (18 %), menšinově také o střední odborná učiliště (9 %) a gymnázia (7 %)<sup>3</sup>.

Ve vzorku převažují školy státní (veřejné) – tvoří 93 % vzorku. Dále jde o školy soukromé (6 %) a školy církevní (1 %). To zhruba odpovídá distribuci škol podle zřizovatele v celé České republice a ukazuje, že lze z tohoto hlediska považovat vzorek za reprezentativní.

Školy se rekrutují velmi rovnoměrně jak z hlediska krajského zastoupení (regionální distribuce), tak také z hlediska typu sídla, ve kterém jsou zřízena (blíže ke složení vzorku viz tabulky v příloze).

---

<sup>1</sup> Podle pravidel Operačního programu Vzdělávání pro konkurenceschopnost nemohou být z projektu ESF podpořeny mateřské školy (pouze MŠ speciální). Proto nebyly osloveny a ve vzorku z roku 2009 se s nimi nepočítá.

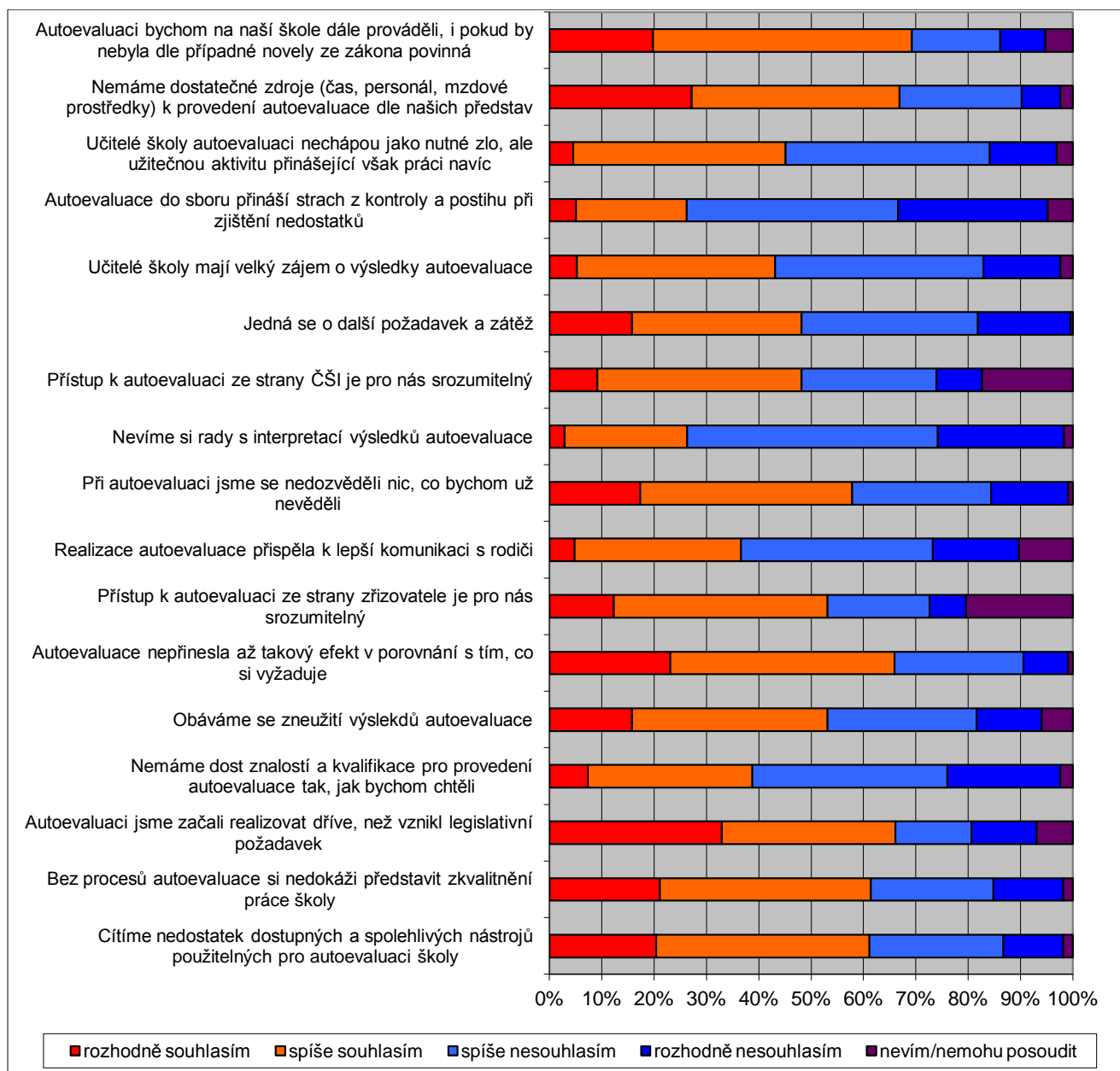
<sup>2</sup> Některé výstupy projektu, které byly v průběhu jeho trvání postupně zveřejňovány, jsou poměrně univerzální nebo umožňují po určitých systematických úpravách využití i v MŠ, proto byly dotazníkovým šetřením v roce 2011 osloveny i mateřské školy.

<sup>3</sup> Celkový procentní součet je vyšší než 100 % z toho důvodu, že řada škol ve vzorku je integrovaných (například spojení mateřské a základní školy).

## 2. Postoje škol k autoevaluaci

Základní postoje, které školy zaujímají k autoevaluaci, nabízí následující graf č. 1. Jedná se o celkem sedmáct otázek, které šetří postoje škol na základě jejich dosavadní zkušenosti s procesem vlastního hodnocení školy.

Graf č. 1: Postoje k autoevaluaci (v % odpovědí)



Srozumitelnou základní interpretaci nabízí logické řazení postojů a otázek podle základních postojových skupin. Tedy postojů, jež jsou v optice škol vzájemně podobné nebo příbuzné. Tyto základní „postojové trsy“ odhalila faktorová analýza<sup>4</sup>. Jedná se o následující skupiny otázek: faktor smysluplnosti, faktor bezradnosti, faktor efektivnosti a konečně menšinový faktor zřizovatele a ČŠI.

Ve **faktoru smysluplnosti** mírně převládají pozitivní postoje, které naznačují, že je proces vlastního hodnocení chápán jako užitečný a přínosný. Například 70 % zástupců škol hovoří o tom, že

<sup>4</sup> Faktorová analýza byla spočítána metodou hlavních komponent, s použitím rotace Varimax. Vstupní datová matice se ukázala jako vhodná k využití faktorové analýzy. Bartlettův test sféricity (sig. = 0,000), KMO míra je také vyšší než doporučená hranice 0,700 (na našich datech 0,832). Získané faktorové řešení vysvětluje 57 % variance dat.

by v pravidelné autoevaluaci vlastní školy pokračovali, i pokud by případně (hypoteticky) nebyla ze zákona nadále povinná. Podobně si 61 % respondentů bez procesů autoevaluace nedokáže představit zkvalitňování práce školy. Celých 66 % se pak nechalo slyšet, že autoevaluaci na své škole prováděli již předtím, než vznikl její zákonný požadavek.

V tomto duchu 43 % respondentů (což je však již mírně menšinový tábor než opačný názor) zástupců škol deklaruje, že učitelé jejich školy mají velký zájem o výsledky autoevaluace. Zhruba podobná polarizace panuje také v případě zkušenosti, která by hovořila o tom, že učitelé té které školy autoevaluaci nechápou jako nutné zlo, ale jako užitečnou aktivitu, i když přináší práci navíc (45 % se s tímto ztotožňuje, 53 % je ale opačného mínění). Vidíme zde tedy, že postoje učitelů vůči evaluaci mohou představovat určitou bariéru jejího provádění.

Asi třetina respondentů pak také hovoří o tom, že realizace vlastního hodnocení školy přispěla k lepší komunikaci školy s rodiči.

Oproti tomu však velká část respondentů, ačkoliv jde stále o menšinu (48 %), hovoří o tom, že se jedná především o administrativní požadavek shora, který školám přináší jen zátěž. S výrokem však nesouhlasí celých 51 % zástupců škol. To odkazuje na jisté problémy znemožňující provádění efektivní autoevaluace na školách (viz negativní korelace této otázky s faktorem efektivnosti v grafu č. 2).

**Faktor bezradnosti** sytí především postoj hovořící o tom, že školy silně pociťují nedostatek znalostí a kvalifikace k takovému provedení autoevaluace, jaké by si představovali. Jde o 39 % respondentů. Dále školy poměrně silně deklarují, že si neví rady s interpretací výsledků (26 % škol).

Alarmující je v této souvislosti skutečnost, že několik let po vzniku zákonného požadavku provádět vlastní hodnocení školy výrazné většině (61 %) zástupců škol stále velmi citelně chybí volně dostupné a profesionálně zpracované nástroje k autoevaluaci školy, které by mohli pro své potřeby využívat.

Ve **Faktoru efektivnosti** se celé dvě třetiny škol (65 %) nechávají slyšet, že jim proces autoevaluace nepřináší až takový efekt v porovnání s tím, co si vyžaduje. Podobně také bohužel nadpoloviční většina (58 %) respondentů udává, že se v procesu vlastního hodnocení školy nedozvěděli nic, co by již předtím nevěděli.

S tím souvisí skutečnost, že celých 67 % škol deklaruje, že nemá dostatečné zdroje (čas, personál, mzdové prostředky), aby mohlo autoevaluaci provést tak, jak by si představovalo.

53 % se dále obává možného zneužití výsledků autoevaluace. Tedy jakéhosi kontraproduktivního efektu, kdy by negativní efekty (např. dezinterpretace či nepochopení ze strany rodičů, zřizovatele, České školní inspekce) převážily nad dopady pozitivními.

**Faktor čitelnosti zřizovatele a České školní inspekce** je sycen otázkami týkajícími se srozumitelnosti přístupu zřizovatele, případně České školní inspekce, v přístupu k autoevaluaci. Celá pětina škol na tuto otázku vůbec nedokáže odpovědět. To samo o sobě vyjadřuje skutečnost nízké čitelnosti postoje obou institucí.

Celých 27 % škol explicitně deklaruje, že je pro ně postoj svých zřizovatelů k vlastnímu hodnocení školy nesrozumitelný. Nesrozumitelnost České školní inspekce je ještě vyšší, jde dokonce o 35 % škol.

Tabulka č. 1: Matice faktorových zátěží

Postojové otázky	FAKTORY			
	smysluplnosti	bezradnosti	efektivnosti	zřizovatele a ČŠI
1.5. Bez procesu autoevaluace si nedokážu představit zkvalitňování práce školy.	0,77			
1.17. Autoevaluaci bychom na naší škole nadále prováděli, i pokud by podle případně novely zákona nebylo povinné předkládat zprávu z VHŠ/ nebylo povinné AE provádět.	0,76			
1.7. Učitele naší školy mají velký zájem o výsledky autoevaluace.	0,68			0,22
1.6. Učitelé naší školy autoevaluaci nechápou jako nutné zlo, ale jako užitečnou aktivitu, i když přináší práci navíc.	0,67			
1.1. Jedna se o další administrativní požadavek shora, který školám přináší pouze zátěž.	-0,61		0,57	
1.4. Autoevaluaci jsme na škole začali realizovat dříve, než vznikl legislativní požadavek.	0,56		0,44	
1.15. Realizace autoevaluace přispěla k lepší komunikaci s rodiči.	0,49			0,33
1.10. Nemáme dostatečné znalosti a kvalifikaci, abychom mohli autoevaluaci provést tak, jak bychom si představovali.		0,84		
1.11. Nevíme si rady s interpretacemi výsledků autoevaluace.		0,77		
1.9. Pociťujeme nedostatek volně dostupných a profesionálně zpracovaných nástrojů (dotazník atd.), které bychom mohli použít k autoevaluaci naší školy.		0,73		
1.8. Autoevaluace přináší do pedagogického sboru strach z kontroly a postihu při zjištění nedostatků.		0,35	0,22	
1.3. Autoevaluace nám nepřináší až takový efekt v porovnání s tím, co si vyžaduje.	-0,56		0,63	
1.2. V našem procesu autoevaluace jsme se zatím nedozvěděli nic, co už bychom předtím nevěděli.	-0,52		0,62	
1.14. Obáváme se zneužití výsledků autoevaluace (např. jejich dezinterpretace, nepochopení, vytržení z kontextu zprávy ze strany ČŠI, zřizovatele, rodičů).		0,25	0,58	
1.16. Nemáme dostatečné zdroje (čas, personál, mzdové prostředky), abychom mohli autoevaluaci provést tak, jak bychom si představovali.		0,43	0,47	
1.13. Přístup k autoevaluaci ze strany našeho zřizovatele je pro nás srozumitelný.				0,88
1.12. Přístup k autoevaluaci ze strany České školní inspekce je pro nás srozumitelný.	0,25			0,79

Postoje k autoevaluaci školy souvisí do značné míry především s dosavadní zkušeností dané školy s vlastním hodnocením (s počtem cyklů realizované autoevaluace). Týká se to však věcně, a také statisticky průkazně, pouze dvou postojových faktorů (viz graf).

Především totiž s rostoucí zkušeností škol narůstají také postoje, jež mají společné to, že autoevaluaci chápou jako něco smysluplného (např. bez procesu autoevaluace si nedokážu představit zkvalitňování práce školy, autoevaluaci budeme provádět, i pokud nepůjde o legislativní požadavek atd.). Statistický vztah je průkazný (Pearsonův koeficient korelace je signifikantní, sig.= 0,000) a relativně silný ( $r = 0,226$ ).

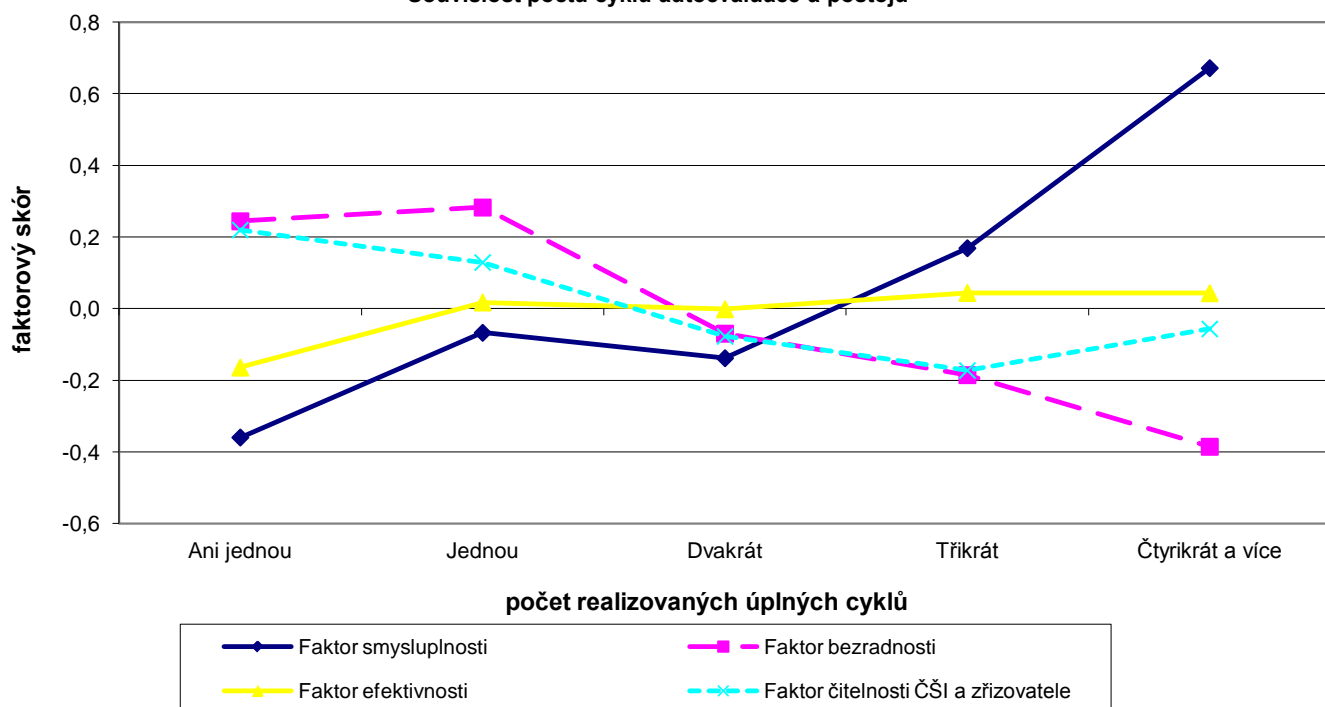
Stejně tak s rostoucím počtem cyklů souvisí bezradnost škol týkající se autoevaluace a jejího provedení (Sig. = 0,000,  $r = 0,218$ ). Ta však naopak přímo úměrně klesá. Školy tak mají menší pocit, že nejsou volně dostupné profesionálně zpracované nástroje k provedení vlastního hodnocení školy. Stejně tak jsou si postupně stále více jisté s interpretací výsledků autoevaluace nebo deklarují rostoucí úroveň znalostí a kvalifikace ke správnému a efektivnímu provádění vlastního hodnocení školy.

Naopak další dva faktory s počtem cyklů nesouvisí statisticky, ani věcně. Ani každý další realizovaný cyklus vnitřního hodnocení školy nepřispívá k růstu čitelnosti postoje zřizovatele a České školní inspekce. Jde logicky o vnější aktéry, nezávislé na škole a její vnitřní dynamice a jejím vnitřním procesu učení. To může naznačovat na skutečnost, že postoj ČŠI a zřizovatele k této věci je skutečně a objektivně nečitelný, nevyprofilovaný. A školy se o určité nečitelnosti těchto institucí s každou další autoevaluací jen zas a znovu utvrzují.

Bohužel však s rostoucí zkušeností nijak nenarůstá (alespoň nikoliv statisticky významně) ani faktor efektivnosti. I zkušenější školy stále poměrně silně deklarují, že nemají dostatečné zdroje (personál, čas a finance) ke skutečně odpovídajícímu a efektivnímu provedení vlastního hodnocení. Stejně tak i přes rostoucí zkušenost uvádějí, že jim autoevaluace nepřináší až takový efekt v porovnání s tím, co si vyžaduje. Případně nepřináší nic moc nového nad rámec toho, co by školy i bez provedení vlastního hodnocení nevěděli.

Graf č. 2: Postoje k autoevaluaci a počet realizovaných cyklů autoevaluace

#### Souvislost počtu cyklů autoevaluace a postojů



### 3. Provedení autoevaluace, její fáze a dělba práce

Celkově lze říci, že hlavní zátěž v souvislosti s prováděním autoevaluace padla na ředitele škol, případně na ředitelem pověřené učitele. Ačkoliv existuje jistá dělba práce, ředitelé hrají ve všech fázích procesu na většině škol naprosto ústřední roli (viz tabulka).

Pokud jde o stanovování priorit vlastního hodnocení je ústřední role ředitelů klíčový (v 82 % škol jde o záležitost ředitel). Jen přibližně na třetině školách se na tomto podílejí také ředitelem pověřené učitelé (32 %) nebo dokonce všichni učitelé (39 %). Rodiče, žáci nebo snad komerční subjekty zde hrají naprosto marginální roli.

Tabulka č. 2: Provedení autoevaluace na školách (v % odpovědí)<sup>5</sup>

	ředitel	ředitelem pověřené učitelé	všichni učitelé školy	rodiče	žáci	komerční subjekt	jiní sociální partneři
stanovení priorit	82	32	39	13	11	2	4
formulace opatření	76	45	30	3	3	1	1
tvorba či výběr evaluačních nástrojů	65	52	24	2	1	4	1
sběr a zpracování informací	42	54	41	8	7	6	1
od koho se sbírají informace	28	25	70	58	58	4	12
vyhodnocení dosahování výsledků vzhledem ke stanoveným cílům	71	54	16	3	2	5	0

Klíčová role ředitelů je také v případě formulace opatření (kroků vedoucích k dosažení stanovených cílů). Ředitelé se na tomto podílejí v téměř 80 % školách z našeho vzorku. S výrazným odstupem zde opět hrají menší roli ředitelem pověřené učitelé.

Podobně také vyhodnocování toho, zda škola dosahuje výsledků, které si v předchozích cyklech vlastního hodnocení stanovila, spočívá na bedrech ředitelů (v 71 % školách). Určitou roli zde hrají také další ředitelem pověřené učitelé.

Tvorba či výběr evaluačních nástrojů je další specifickou fází celého procesu, kde je role ředitelů sice stále centrální, avšak již nikoliv dominantní (v 65 % školách jde o úkol ředitelů, ve zhruba polovině škol ale tuto činnost vykonávají také ředitelem pověřené učitelé).

Doménou učitelů je však sběr a zpracování informací. Ty se sbírají především od všech učitelů (v 70 % škol z našeho vzorku), dále velmi intenzivně také od rodičů a žáků (po 58 %).

<sup>5</sup> Pozn.: U každé fáze autoevaluace (např. stanovení priorit) byl každý z možných aktérů (ředitel, rodiče atd.) hodnocen samostatně (ano, nebo ne). Proto může být součet řádkových procent v tabulce vyšší než 100 %.



## 4. Zkušenost s projektem Cesta ke kvalitě

Zhruba 15 % škol našeho vzorku se účastnilo zahajovací konference na začátku projektu Cesta ke kvalitě, která se konala na podzim roku 2009. 7 % škol poté také využilo možnosti návštěvy poradce autoevaluace na své škole.

Pokud jde o informace o aktivitách projektu zasílané e-mailem, ty pravidelně a často dle svých slov využívalo 12 % škol. Další pětina škol (22 %) deklaruje, že tyto informace využívala občas. O něco méně školy využívaly kontakty z krajských pracovišť Národního institutu dalšího vzdělávání (NIDV). Pravidelně a často je využívalo 6 % škol z našeho vzorku, dalších 16 % je využívalo občas.

Některých dalších navazujících aktivit projektu Cesta ke kvalitě se určitou formou účastnila třetina všech respondentů (34 %). Nejčastěji se jednalo o účastníky workshopů (67 % z těch škol, které se nějaké aktivity účastnily) a vzdělávacího programu Koordinátor autoevaluace (52 %). Dále šlo také o participanty vzájemných návštěv škol (41 %) a v menší míře i o účastníky peer review (15 %).

Informace pravidelně zveřejňované v bulletinu Na cestě ke kvalitě používala přibližně třetina škol z našeho vzorku (27 %).

### 4.1 Hodnocení přínosu projektu Cesta ke kvalitě

Školy, které se účastnily nějaké aktivity projektu Cesta ke kvalitě, tento projekt hodnotí vysoce pozitivně. **Hlavní zjištění hovoří o tom, že 90 % takovýchto škol by uvítalo, pokud by nějaká podobná podpora školám v jejich procesu vlastního hodnocení pokračovala i po ukončení projektu Cesta ke kvalitě.** To napovídá tomu, že je celkové hodnocení aktivit a podpory poskytované projektem Cesta ke kvalitě velmi pozitivní. Zároveň lze takto vysoké procento interpretovat také tak, že školy stále intenzivně pociťují potřebu další podpory.

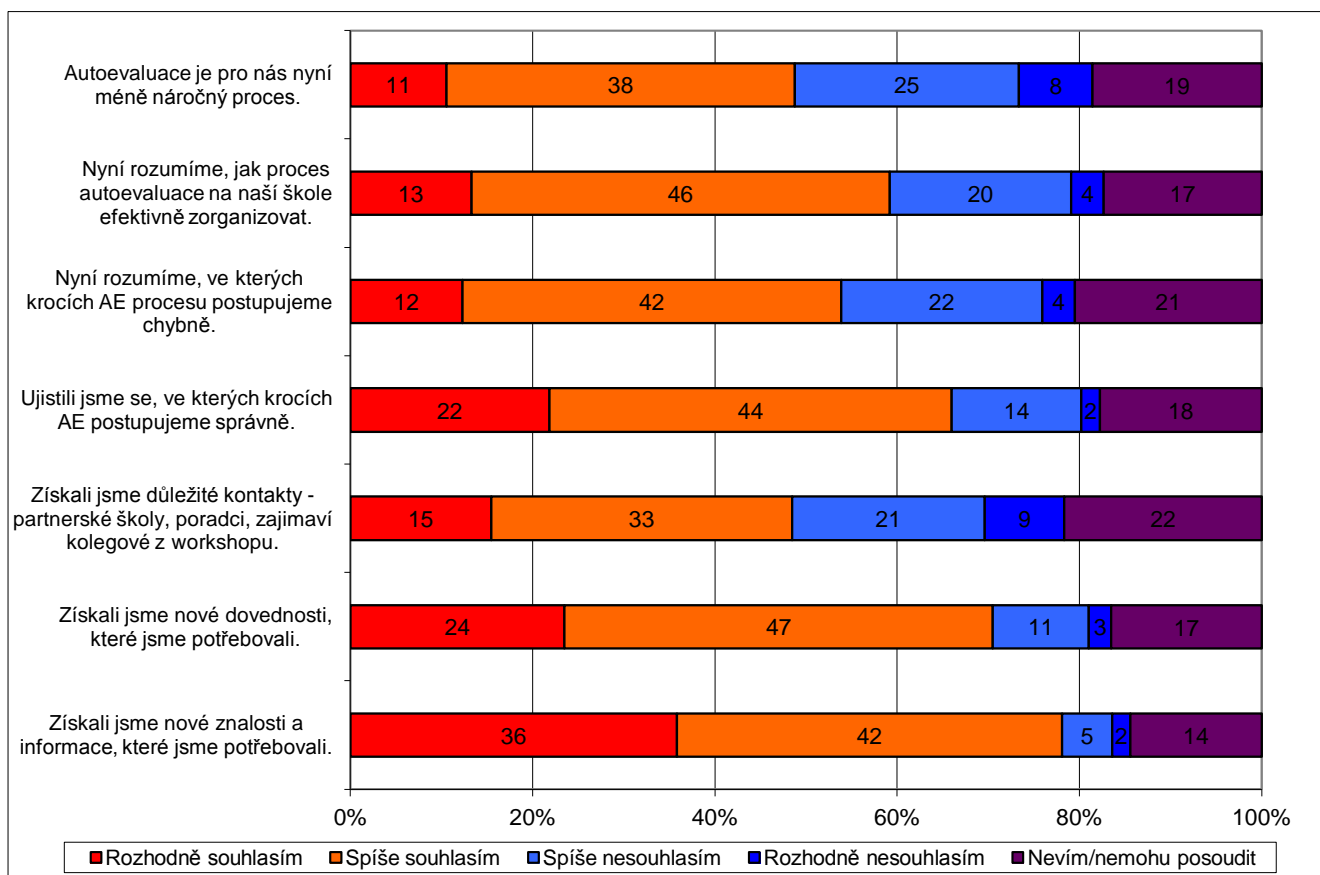
78 % škol deklaruje, že získalo nové znalosti a informace, které potřebovaly. Podobně 70 % škol získalo nové dovednosti, které podle svých slov potřebovaly. Téměř dvě třetiny škol (59 %) hovoří o tom, že nyní rozumí tomu, jak proces autoevaluace na své škole efektivně zorganizovat.

Dvě třetiny škol (66 %) se v této souvislosti ujistily, ve kterých krocích autoevaluace postupují správně. Více než polovina (54 %) škol si zároveň ujasnila, ve kterých krocích vlastního hodnocení postupují chybně.

Polovina škol (49 %) pak získala důležité kontakty (partnerské školy, poradci, zajímaví kolegové z workshopu).

Konečně, přibližně polovina škol (49 %) hovoří o tom, že autoevaluace je pro ně díky projektu Cesta ke kvalitě a získaným informacím, znalostem, zkušenostem a kontaktům méně náročným procesem.

Graf č. 3: Evaluace projektu Cesta ke kvalitě (v % odpovědí, školy účastnící se projektu)



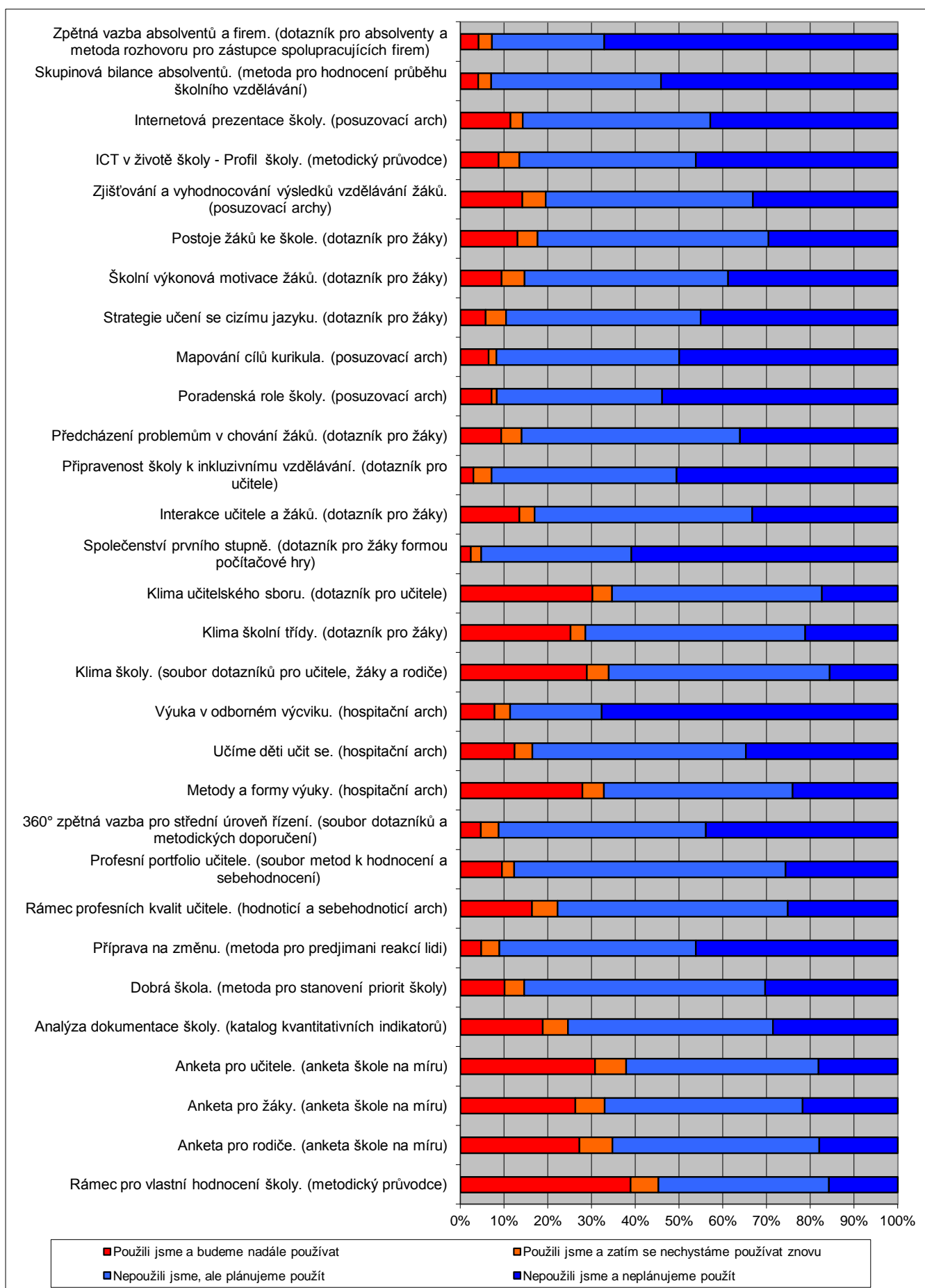
#### 4.2 Obliba evaluačních nástrojů

Zhruba třetina škol našeho vzorku pak také využívala nástroje zveřejněné na portálu [www.evalvacninastroje.cz](http://www.evalvacninastroje.cz).

Následující graf podává vyčerpávající informaci o tom, jaké evaluační nástroje nabízené na webu projektu Cesta ke kvalitě jsou školami využívány nejčastěji. Jedná se o hodnocení jejich relativní oblíbenosti, kterou hodnotily pouze ty školy, které výše uvedený webový portál znají (případně se s daným nástrojem setkaly někde jinde). Vypočítané frekvence proto nereprezentují celý vzorek škol našeho dotazníkového šetření (otázka je pod filtrem).

Nejoblíbenější a nejpoužívanější se dosud zdají být následující nástroje. Především rámec pro vlastní hodnocení školy (metodický průvodce), který dosud použilo 39 % škol, jež jeho použití zároveň chtějí zopakovat i do budoucna. Další oblíbený nástroj je anketa pro učitele (anketa školy na míru) (31 %), klima učitelského sboru (dotazník pro učitele) (30 %) a klima školy (dotazník pro žáky, učitele a rodiče) (30 %). Podobně oblíbené jsou ale i další, poněkud jednodušší nástroje, jako je anketa pro učitele, anketa pro žáky, nebo anketa pro rodiče.

Graf č. 4: Intenzita používání evaluačních nástrojů (v % škol, které znají web projektu)



## Přílohy: Složení vzorku

Tabulka č. 3: Distribuce škol respondentů podle krajů (v %)

Kraj	Počet	Podíl
Praha	61	14,1
Středočeský kraj	42	9,7
Jihočeský kraj	27	6,2
Plzeňský kraj	32	7,4
Karlovarský kraj	10	2,3
Ústecký kraj	35	8,1
Liberecký kraj	10	2,3
Královéhradecký kraj	12	2,8
Pardubický kraj	24	5,5
Vysočina	28	6,5
Jihomoravský kraj	40	9,2
Olomoucký kraj	24	5,5
Zlínský kraj	35	8,1
Moravskoslezský kraj	53	12,2
Celkem	433	100,0

Tabulka č. 4: Distribuce škol podle typu sídla (v %)

Typ sídla	Počet	Podíl
obec s počtem obyvatel menším než 1 000	102	23,6
obec s počtem obyvatel 1 000 - 5 000	79	18,2
obec s počtem obyvatel 5 000 - 10 000	47	10,9
starší zástavba města s počtem 10 000 - 20 000	47	10,9
starší zástavba města s počtem 20 000 - 100 000	61	14,1
starší zástavba města s počtem nad 100 000	24	5,5
sídlíště ve městě s počtem 10 000 - 20 000	10	2,3
sídlíště ve městě s počtem 20 000 - 100 000	27	6,2
sídlíště ve městě s počtem nad 100 000	21	4,8
nova zástavba s rod. domky na pokraji města s počtem 20 000	2	0,5
nova zástavba s rod. domky na pokraji města s počtem nad 100 000	13	3,0
Celkem	433	100

## Dotazník:

Vážená paní ředitelko, vážený pane řediteli,

vlastní hodnocení školy (autoevaluace) je po všech stránkách náročný proces. Projekt Cesta ke kvalitě přináší metodickou pomoc v podobě evaluačních nástrojů, vzdělávacích programů, různých forem setkávání škol a jejich zástupců apod. Připravuje se také řada publikací, dvakrát ročně je na školy zasílán bulletin Na cestě ke kvalitě. Všechny důležité informace, odkazy a výstupy najdete na webu projektu [www.nuov.cz/ae](http://www.nuov.cz/ae).

Projekt Cesta ke kvalitě byl zahájen v květnu 2009 a v červnu proběhlo úvodní dotazníkové šetření k zmapování autoevaluační praxe na školách (výsledky šetření najdete na webu). V dubnu 2012 projekt končí a my bychom Vás rádi požádali o vyplnění dotazníku v závěrečném šetření, jehož cílem je získání zpětné vazby k projektu a jeho aktivitám.

Vyplnění dotazníku trvá cca 10-15 minut, obsahuje pouze uzavřené otázky. Pro zájemce je na pár místech vytvořen prostor i pro volné odpovědi.

Předem děkujeme za účast v tomto šetření, výpověď každé školy je pro nás a naši zpětnou vazbu velmi cenná. Webový formulář pro vyplnění dotazníku bude k dispozici od 15.září do 30. září, poté se výsledky začnou zpracovávat a budou opět zveřejněny na webu projektu.

PhDr. Martin Chvál, Ph.D.  
hlavní manažer projektu Cesta ke kvalitě

## A. Autoevaluace na naší škole

### A.1. Co pro vás autoevaluace znamená?

- a) Rozhodně souhlasím
- b) Spíše souhlasím
- c) Spíše nesouhlasím
- d) Rozhodně nesouhlasím
- e) Nevím/Nemohu posoudit

- 1.1 Jedná se o další administrativní požadavek shora, který školám přináší pouze zátěž. <sub>a</sub> <sub>b</sub> <sub>c</sub> <sub>d</sub> <sub>e</sub>
- 1.2 V našem procesu autoevaluace jsme se zatím nedozvěděli nic, co už bychom předtím nevěděli. <sub>a</sub> <sub>b</sub> <sub>c</sub> <sub>d</sub> <sub>e</sub>
- 1.3 Autoevaluace nám nepřináší až takový efekt v porovnání s tím, co si vyžaduje. <sub>a</sub> <sub>b</sub> <sub>c</sub> <sub>d</sub> <sub>e</sub>
- 1.4 Autoevaluaci jsme na škole začali realizovat dříve, než vznikl legislativní požadavek. <sub>a</sub> <sub>b</sub> <sub>c</sub> <sub>d</sub> <sub>e</sub>
- 1.5 Bez procesů autoevaluace si nedokážu představit zkvalitňování práce školy. <sub>a</sub> <sub>b</sub> <sub>c</sub> <sub>d</sub> <sub>e</sub>
- 1.6 Učitelé naší školy autoevaluaci nechápu jako nutné zlo, ale jako užitečnou aktivitu, i když přináší práci navíc. <sub>a</sub> <sub>b</sub> <sub>c</sub> <sub>d</sub> <sub>e</sub>
- 1.7 Učitelé naší školy mají velký zájem o výsledky autoevaluace. <sub>a</sub> <sub>b</sub> <sub>c</sub> <sub>d</sub> <sub>e</sub>
- 1.8 Autoevaluace přináší do pedagogického sboru strach z kontroly a postihu při zjištění nedostatků. <sub>a</sub> <sub>b</sub> <sub>c</sub> <sub>d</sub> <sub>e</sub>
- 1.9 Pociťujeme nedostatek volně dostupných a profesionálně zpracovaných nástrojů (dotazník atd.), které bychom mohli použít k autoevaluaci naší školy. <sub>a</sub> <sub>b</sub> <sub>c</sub> <sub>d</sub> <sub>e</sub>
- 1.10 Nemáme dostatečné znalosti a kvalifikaci, abychom mohli autoevaluaci provést tak, jak bychom <sub>a</sub> <sub>b</sub> <sub>c</sub> <sub>d</sub> <sub>e</sub>

si představovali.

- 1.11 Nevíme si rady s interpretacemi výsledků autoevaluace. <sub>a</sub> <sub>b</sub> <sub>c</sub> <sub>d</sub> <sub>e</sub>
- 1.12 Přístup k autoevaluaci ze strany České školní inspekce je pro nás srozumitelný. <sub>a</sub> <sub>b</sub> <sub>c</sub> <sub>d</sub> <sub>e</sub>
- 1.13 Přístup k autoevaluaci ze strany našeho zřizovatele je pro nás srozumitelný. <sub>a</sub> <sub>b</sub> <sub>c</sub> <sub>d</sub> <sub>e</sub>
- 1.14 Obáváme se zneužití výsledků autoevaluace (např. jejich dezinterpretace, nepochopení, vytržení z kontextu zprávy ze strany ČŠI, zřizovatele, rodičů). <sub>a</sub> <sub>b</sub> <sub>c</sub> <sub>d</sub> <sub>e</sub>
- 1.15 Realizace autoevaluace přispěla k lepší komunikaci s rodiči. <sub>a</sub> <sub>b</sub> <sub>c</sub> <sub>d</sub> <sub>e</sub>
- 1.16 Nemáme dostatečné zdroje (čas, personál, mzdové prostředky), abychom mohli autoevaluaci provést tak, jak bychom si představovali. <sub>a</sub> <sub>b</sub> <sub>c</sub> <sub>d</sub> <sub>e</sub>
- 1.17 Autoevaluaci bychom na naší škole nadále prováděli, i pokud by podle případné novely zákona nebylo povinné předkládat zprávu z VHŠ/ nebylo povinné AE provádět. <sub>a</sub> <sub>b</sub> <sub>c</sub> <sub>d</sub> <sub>e</sub>

**A.2 Autoevaluace zahrnuje několik na sebe navazujících fází, na jejichž realizaci se mohou podílet různí jedinci, či skupiny (a-g). Kdo z nich se v případě Vaší školy na těchto fázích podílí?**

- a) ředitel  
 b) ředitelem pověřeni učitelé  
 c) všichni učitelé školy  
 d) rodiče  
 e) žáci  
 f) komerční subjekt  
 g) jiní sociální partneři (zástupci zřizovatelů, zaměstnavatelů, kolegové z jiných škol apod.)

*U každé z následujících položek můžete zaškrtnout více variant odpovědí.*

- 2.1 formulace priorit školy (zaměření na určité oblasti, formulace cílů rozvoje školy) <sub>a</sub> <sub>b</sub> <sub>c</sub> <sub>d</sub> <sub>e</sub> <sub>f</sub> <sub>g</sub>
- 2.2 formulace opatření (kroků vedoucích k dosažení stanovených cílů) <sub>a</sub> <sub>b</sub> <sub>c</sub> <sub>d</sub> <sub>e</sub> <sub>f</sub> <sub>g</sub>
- 2.3 tvorba či výběr evaluačních nástrojů (metod či technik sběru informací) <sub>a</sub> <sub>b</sub> <sub>c</sub> <sub>d</sub> <sub>e</sub> <sub>f</sub> <sub>g</sub>
- 2.4 realizace sběru informací a jejich zpracování <sub>a</sub> <sub>b</sub> <sub>c</sub> <sub>d</sub> <sub>e</sub> <sub>f</sub> <sub>g</sub>
- 2.5 lidé či skupiny, od kterých se sbírají informace <sub>a</sub> <sub>b</sub> <sub>c</sub> <sub>d</sub> <sub>e</sub> <sub>f</sub> <sub>g</sub>
- 2.6 vyhodnocení dosažených výsledků vzhledem ke stanoveným cílům <sub>a</sub> <sub>b</sub> <sub>c</sub> <sub>d</sub> <sub>e</sub> <sub>f</sub> <sub>g</sub>

Pokud vám s některou z fází pomáhají jiní sociální partneři (g), uveďte je prosím zde:

**A.3 Kolikrát již na Vaší škole autoevaluace proběhla (od stanovení priorit, přes realizaci, vyhodnocení, až po návrh nových opatření ke zlepšení)?**

- 3.1 ani jednou
- 3.2 jednou
- 3.3 dvakrát
- 3.4 třikrát
- 3.5 čtyřikrát nebo vícekrát

## B. Zpětná vazba k projektu Cesta ke kvalitě

Projekt Cesta ke kvalitě nabídl školám metodickou pomoc s vlastním hodnocením školy. Jednalo se o vzdělávací program, různé formy setkávání škol nebo evaluační nástroje.

### B.1 Účastnili jste se některých aktivit projektu Cesta ke kvalitě? ANO - NE

#### B.2 Kterých aktivit projektu jste se zúčastnili?

	Ano - Ne	
1.1 workshopy	<input type="checkbox"/>	<input type="checkbox"/>
1.2 peer review	<input type="checkbox"/>	<input type="checkbox"/>
1.3 vzájemné návštěvy škol	<input type="checkbox"/>	<input type="checkbox"/>
1.4 vzdělávací program Koordinátor autoevaluace	<input type="checkbox"/>	<input type="checkbox"/>

#### B.3 Které další nabídky projektu jste využili?

	Ano - Ne	
- konference v začátku projektu (podzim 2009)	<input type="checkbox"/>	<input type="checkbox"/>
- návštěva Poradce autoevaluace	<input type="checkbox"/>	<input type="checkbox"/>
- evaluační nástroje zveřejněné na portálu <a href="http://www.evalvacninastroje.cz">www.evalvacninastroje.cz</a>	<input type="checkbox"/>	<input type="checkbox"/>
- zdroj informací v bulletinu Na cestě ke kvalitě	<input type="checkbox"/>	<input type="checkbox"/>
- zdroj informací na webu projektu <a href="http://www.nuov.cz/ae">www.nuov.cz/ae</a>	<input type="checkbox"/>	<input type="checkbox"/>

#### B.4 Které evaluační nástroje zveřejněné na [www.evalvacninastroje.cz](http://www.evalvacninastroje.cz) jste využili nebo se chystáte využít?

a) Použili jsme a budeme používat dále				
b) Použili jsme a zatím se nechystáme používat znovu				
c) Nepoužili jsme, ale plánujeme použít				
d) Nepoužili jsme a neplánujeme používat				
1. Rámec pro vlastní hodnocení školy. (metodický průvodce)	<input type="checkbox"/>	<input type="checkbox"/>	<input type="checkbox"/>	<input type="checkbox"/>
2. Anketa pro rodiče. (anketa škole na míru)	<input type="checkbox"/>	<input type="checkbox"/>	<input type="checkbox"/>	<input type="checkbox"/>
3. Anketa pro žáky. (anketa škole na míru)	<input type="checkbox"/>	<input type="checkbox"/>	<input type="checkbox"/>	<input type="checkbox"/>
4. Anketa pro učitele. (anketa škole na míru)	<input type="checkbox"/>	<input type="checkbox"/>	<input type="checkbox"/>	<input type="checkbox"/>
5. Analýza dokumentace školy. (katalog kvantitativních indikátorů)	<input type="checkbox"/>	<input type="checkbox"/>	<input type="checkbox"/>	<input type="checkbox"/>
6. Dobrá škola. (metoda pro stanovení priorit školy)	<input type="checkbox"/>	<input type="checkbox"/>	<input type="checkbox"/>	<input type="checkbox"/>
7. Příprava na změnu. (metoda pro předjímání reakcí lidí)	<input type="checkbox"/>	<input type="checkbox"/>	<input type="checkbox"/>	<input type="checkbox"/>
8. Rámec profesních kvalit učitele. (hodnotící a sebehodnotící arch)	<input type="checkbox"/>	<input type="checkbox"/>	<input type="checkbox"/>	<input type="checkbox"/>
9. Profesní portfolio učitele. (soubor metod k hodnocení a sebehodnocení)	<input type="checkbox"/>	<input type="checkbox"/>	<input type="checkbox"/>	<input type="checkbox"/>
10. 360° zpětná vazba pro střední úroveň řízení. (soubor dotazníků a metodických doporučení)	<input type="checkbox"/>	<input type="checkbox"/>	<input type="checkbox"/>	<input type="checkbox"/>
11. Metody a formy výuky. (hospitační arch)	<input type="checkbox"/>	<input type="checkbox"/>	<input type="checkbox"/>	<input type="checkbox"/>
12. Učíme děti učit se. (hospitační arch)	<input type="checkbox"/>	<input type="checkbox"/>	<input type="checkbox"/>	<input type="checkbox"/>
13. Výuka v odborném výcviku. (hospitační arch)	<input type="checkbox"/>	<input type="checkbox"/>	<input type="checkbox"/>	<input type="checkbox"/>
14. Klima školy. (soubor dotazníků pro učitele, žáky a rodiče)	<input type="checkbox"/>	<input type="checkbox"/>	<input type="checkbox"/>	<input type="checkbox"/>
15. Klima školní třídy. (dotazník pro žáky)	<input type="checkbox"/>	<input type="checkbox"/>	<input type="checkbox"/>	<input type="checkbox"/>
16. Klima učitelského sboru. (dotazník pro učitele)	<input type="checkbox"/>	<input type="checkbox"/>	<input type="checkbox"/>	<input type="checkbox"/>
17. Společenství prvního stupně. (dotazník pro žáky formou počítačové hry)	<input type="checkbox"/>	<input type="checkbox"/>	<input type="checkbox"/>	<input type="checkbox"/>
18. Interakce učitele a žáků. (dotazník pro žáky)	<input type="checkbox"/>	<input type="checkbox"/>	<input type="checkbox"/>	<input type="checkbox"/>
19. Připravenost školy k inkluzivnímu vzdělávání. (dotazník pro učitele)	<input type="checkbox"/>	<input type="checkbox"/>	<input type="checkbox"/>	<input type="checkbox"/>
20. Předcházení problémům v chování žáků. (dotazník pro žáky)	<input type="checkbox"/>	<input type="checkbox"/>	<input type="checkbox"/>	<input type="checkbox"/>
21. Poradenská role školy (posuzovací arch)	<input type="checkbox"/>	<input type="checkbox"/>	<input type="checkbox"/>	<input type="checkbox"/>
22. Mapování cílů kurikula. (posuzovací arch)	<input type="checkbox"/>	<input type="checkbox"/>	<input type="checkbox"/>	<input type="checkbox"/>
23. Strategie učení se cizímu jazyku. (dotazník pro žáky)	<input type="checkbox"/>	<input type="checkbox"/>	<input type="checkbox"/>	<input type="checkbox"/>
24. Školní výkonová motivace žáků (dotazník pro žáky)	<input type="checkbox"/>	<input type="checkbox"/>	<input type="checkbox"/>	<input type="checkbox"/>
25. Postoje žáků ke škole. (dotazník pro žáky)	<input type="checkbox"/>	<input type="checkbox"/>	<input type="checkbox"/>	<input type="checkbox"/>
26. Zjišťování a vyhodnocování výsledků vzdělávání žáků. (posuzovací archy)	<input type="checkbox"/>	<input type="checkbox"/>	<input type="checkbox"/>	<input type="checkbox"/>

27. ICT v životě školy - Profil školy<sup>21</sup>. (metodický průvodce) <sub>a</sub> <sub>b</sub> <sub>c</sub> <sub>d</sub>
28. Internetová prezentace školy. (posuzovací arch) <sub>a</sub> <sub>b</sub> <sub>c</sub> <sub>d</sub>
29. Skupinová bilance absolventů. (metoda pro hodnocení průběhu školního vzdělávání) <sub>a</sub> <sub>b</sub> <sub>c</sub> <sub>d</sub>
30. Zpětná vazba absolventů a firem. (dotazník pro absolventy a metoda rozhovoru pro zástupce spolupracujících firem) <sub>a</sub> <sub>b</sub> <sub>c</sub> <sub>d</sub>

#### B.5 Byli jste o aktivitách projektu dostatečně informováni? ANO – NE

#### B.6 Která forma pravidelné komunikace byla pro Vás přínosná?

- a) Ano – využíval/a jsem pravidelně/často
- b) Ano – využíval/a jsem občas
- c) Ne – využíval/a jsem výjimečně
- d) Ne – nevyužíval/a jsem
- Web projektu [www.nuov.cz/ae](http://www.nuov.cz/ae) <sub>a</sub> <sub>b</sub> <sub>c</sub> <sub>d</sub>
- Bulletin projektu Cesta ke kvalitě zasílaný na školy <sub>a</sub> <sub>b</sub> <sub>c</sub> <sub>d</sub>
- Informace o aktivitách projektu zasílané e-mailem <sub>a</sub> <sub>b</sub> <sub>c</sub> <sub>d</sub>
- Kontakt z krajských pracovišť NIDV <sub>a</sub> <sub>b</sub> <sub>c</sub> <sub>d</sub>
- Jiný (jaký\_\_\_\_\_ ) <sub>a</sub> <sub>b</sub> <sub>c</sub> <sub>d</sub>

#### B.7 V čem Vám projekt Cesta ke kvalitě pomohl v procesu autoevaluace?

- a) Rozhodně souhlasím
- b) Spíše souhlasím
- c) Spíše nesouhlasím
- d) Rozhodně nesouhlasím
- e) Nevím/Nemohu posoudit
- Získali jsme nové znalosti a informace, které jsme potřebovali. <sub>a</sub> <sub>b</sub> <sub>c</sub> <sub>d</sub> <sub>e</sub>
- Získali jsme nové dovednosti, které jsme potřebovali. <sub>a</sub> <sub>b</sub> <sub>c</sub> <sub>d</sub> <sub>e</sub>
- Získali jsme evaluační nástroje, které nám dosud chyběly. <sub>a</sub> <sub>b</sub> <sub>c</sub> <sub>d</sub> <sub>e</sub>
- Získali jsme důležité kontakty – partnerské školy, poradci, zajímaví kolegové z workshopu... <sub>a</sub> <sub>b</sub> <sub>c</sub> <sub>d</sub> <sub>e</sub>
- Ujistili jsme se, ve kterých krocích AE postupujeme správně. <sub>a</sub> <sub>b</sub> <sub>c</sub> <sub>d</sub> <sub>e</sub>
- Nyní rozumíme, ve kterých krocích AE procesu postupujeme chybně. <sub>a</sub> <sub>b</sub> <sub>c</sub> <sub>d</sub> <sub>e</sub>
- Nyní rozumíme, jak proces autoevaluace na naší škole efektivně zorganizovat. <sub>a</sub> <sub>b</sub> <sub>c</sub> <sub>d</sub> <sub>e</sub>
- Autoevaluace je pro nás nyní méně náročný proces. <sub>a</sub> <sub>b</sub> <sub>c</sub> <sub>d</sub> <sub>e</sub>

#### B.8 Pokud jste hledali nějaké informace, metodickou podporu nebo nástroje k procesu autoevaluace v období 2009-2011, zjistili jste, že v projektu Cesta ke kvalitě něco konkrétního postrádáte?

- Ne, nehledali jsme nic specifického
- Ne, pokud jsme hledali, díky projektu jsme vše zjistili (uvedte prosím, co jste hledali)
- Ano, chybělo nám (prosím napište)\_\_\_\_\_

#### B.9 Uvítali byste, pokud by podobná podpora procesu vlastního hodnocení školy, jakou poskytoval projekt Cesta ke kvalitě, pokračovala i v budoucnosti?

- rozhodně bych uvítal
- spíše bych uvítal



- ani moc ne
- rozhodně ne

## C. Specifikace školy

**Pro vyhodnocení dotazníku a zpětné vazby je pro nás důležitá bližší specifikace Vaší školy. Dotazníky budou vyhodnocovány anonymně a budou zpracovány z pohledu následujících kategorií.**

### C.1 Kraj:

- a) Hlavní město Praha
- b) Jihočeský kraj
- c) Jihomoravský kraj
- d) Karlovarský kraj
- e) Královéhradecký kraj
- f) Liberecký kraj
- g) Moravskoslezský kraj
- h) Olomoucký kraj
- i) Pardubický kraj
- j) Plzeňský kraj
- k) Středočeský kraj
- l) Ústecký kraj
- m) Vysočina
- n) Zlínský kraj

### C.2 Jak byste charakterizoval/a lokalitu, ve které je škola umístěna:

- a) obec s počtem obyvatel menším než 1 000
- b) obec s počtem obyvatel 1 000 - 5 000
- c) obec s počtem obyvatel 5 - 10 000
- d) starší zástavba města s počtem obyvatel 10 000 - 20 000
- e) starší zástavba města s počtem obyvatel 20 000 - 100 000
- f) starší zástavba města s počtem obyvatel nad 100 000
- g) sídliště ve městě s počtem obyvatel 10 000 - 20 000
- h) sídliště ve městě s počtem obyvatel 20 000 - 100 000
- i) sídliště ve městě s počtem obyvatel nad 100 000
- j) nová zástavba s rodinnými domky na pokraji města s počtem obyvatel 10 000 - 20 000
- k) nová zástavba s rodinnými domky na pokraji města s počtem obyvatel 20 000 - 100 000
- l) nová zástavba s rodinnými domky na pokraji města s počtem obyvatel nad 100 000

**C.3 Jaký byl celkový počet žáků ve Vaší škole ke dni 31. května 2011? (Uvažujte pouze žáky denního studia.)**

### C.4 Typ školy podle zřizovatele:

- a) státní/veřejná
- b) církevní
- c) soukromá

### C.5 Typ školy:

- a) mateřská škola speciální
- b) základní škola
- c) základní škola speciální
- d) základní umělecká škola

- e) střední odborná škola
- f) střední odborné učiliště
- g) gymnázium
- h) konzervatoř
- i) jazyková škola s právem státní jazykové zkoušky

**Děkujeme Vám za vyplnění dotazníku a poskytnutí zpětné vazby projektu Cesta ke kvalitě. Věříme, že se s mnohými z Vás setkáme na závěrečných krajských konferencích v období leden-březen 2012. Výsledky dotazníkového šetření budou pro zájemce zveřejněné na začátku roku 2012 na webu projektu <http://www.nuov.cz/ae/vyzkumy-a-sbery-informaci> Pod tímto odkazem najdete i další výsledky šetření a anket prováděných v průběhu projektu. Pokud se chcete na cokoli zeptat nebo nám cokoli sdělit, napište nám prosím na e-mail [cesta@nuov.cz](mailto:cesta@nuov.cz).**