

**Vývoj vzdělanostní a oborové struktury
žáků ve středním a vyšším vzdělávání
v ČR a v krajích ČR
a postavení mladých lidí na trhu práce**

2003/04

ing. Jiří Vojtěch
ing. Jany Festová
Mgr. Robert Sukup

Národní ústav odborného vzdělávání

Praha 2004

O B S A H

1. Vývoj základní struktury středního a vyššího vzdělávání	1
Vývoj počtu žáků 1. ročníků ve studijních a učebních oborech SOŠ, SOU, U a ve třídách gymnázií odpovídajících 1. ročníku SŠ (přehled počtu a % rozdělení do tří proudů) Vývoj počtu žáků 1. ročníků nástavbového, pomaturitního a vyššího studia na středních školách	
2. Struktura středního a vyššího vzdělávání v členění podle krajů	7
Vývoj počtu a podílů žáků 1. ročníků ve studijních a učebních oborech SOŠ, SOU, U a ve třídách gymnázií odpovídajících 1. ročníku SŠ v letech 2000 až 2003 (přehled počtu a % rozdělení do tří proudů) Vývoj počtu žáků 1. ročníků nástavbového, pomaturitního a vyššího studia na středních školách v letech 2000 až 2003	
3. Struktura středního a vyššího vzdělávání podle skupin oborů KKOV	12
Počty a podíly žáků 1. ročníků ve skupinách kmenových oborů vzdělání (učební obory, maturitní obory SOŠ, maturitní obory SOU, obory SŠ pro absolventy základní školy, nástavbové studium, vyšší studium)	
4. Některé charakteristiky nezaměstnanosti v České republice v porovnání s EU	22
Porovnání vývoje měr nezaměstnanosti v ČR a EU podle věku, porovnání rozdílů měr nezaměstnanosti podle věku, vzdělání a pohlaví, problémy dlouhodobé nezaměstnanosti, délka hledání zaměstnání, regionální rozdíly v mírách nezaměstnanosti	
5. Vývoj proporcí oborové struktury absolventů škol a její porovnání s vývojem struktury zaměstnaných	29
Hodnocení struktury absolventů v porovnání se strukturou pracovníků, hodnocení struktury absolventů podle třídění zaměstnaných do odpovídajících skupin oborů, hodnocení struktury nově přijímaných	
6. Na závěr	37
Shrnutí hodnocení struktury nově přijímaných v relaci se současnými podíly pracovníků a s dalším směřováním sféry vzdělávání	



Výchozí údaje pro kap. 1 až 3 jsou převzaty z materiálů Ústavu pro informace ve vzdělávání, další pak vycházejí z údajů VŠPS Českého statistického úřadu.

VYDAL NÁRODNÍ ÚSTAV ODBORNÉHO VZDĚLÁVÁNÍ

© NÚOV 2004

TISK

INFORMAČNÍ STŘEDISKO ODBORNÉHO VZDĚLÁVÁNÍ NÚOV

1. Vývoj základní struktury středního a vyššího vzdělávání

V České republice převážná část populace pokračuje po ukončení základní školy ve středním vzdělávání, 6 až 8 % populačního ročníku¹ však zůstává se základním vzděláním, a to převážně v důsledku předčasného odchodu ze vzdělávání na střední škole. Ve středním vzdělávání přes 80 % žáků prochází odborným vzděláváním, necelých 20 % pak všeobecným (viz tabulka T1).

Žáci vstupující do středních škol si vybírají přípravu v různých druzích vzdělávání, při sledování vývoje proporcí jsou ty, které jsou si blízké, sloučeny a v dalším popisu jsou uváděny následující kategorie vzdělávání:

učební (označení: SOU-učební): zahrnuje žáky, kteří byli nově přijati do 3letých a 2letých učebních oborů a po absolvování získají výuční list; v této skupině jsou tedy zahrnuti i žáci oborů učilišť (U), což jsou obory pro žáky s neukončeným základním vzděláním, a žáci oborů speciálních škol včetně odborných učilišť (OU), kteří získávají výuční list,

studijní SOU (označení: SOU s MZ): zahrnuje žáky, kteří byli nově přijati do studijních oborů SOU. Po absolvování získají maturitní vysvědčení, součástí jejich přípravy je i odborný výcvik, takže jsou vlastně i vyučeni, i když výuční list nedostávají, jsou tedy připraveni pro náročné dělnické práce a mají i předpoklady pro výkon nižších řídicích funkcí,

nematuritní SOŠ (označení: SOŠ bez MZ): zahrnuje žáky, kteří byli nově přijati do 2letých nebo 3letých studijních oborů středních odborných škol, po absolvování získají vysvědčení o závěrečné zkoušce. Podíl této přípravy je malý, do roku 1996 šlo převážně o žáky oborů "rodinná škola" v délce 2 nebo 3 roky, po roce 1997 převažující část tvoří žáci oborů speciálních škol,

maturitní SOŠ (označení: SOŠ s MZ): zahrnuje žáky, kteří byli nově přijati do 4letých (dříve výjimečně i 5letých) studijních oborů SOŠ, po absolvování získají maturitní vysvědčení,

gymnázium: jsou zde zahrnuti žáci gymnaziálního vzdělávání všech délek. Pro možnost vhodného srovnání podílů žáků procházejících středním vzděláváním nejsou započítáváni ti, kteří byli právě přijati do prvních ročníků víceletých gymnázií, ale údaje jsou vztaženy na věkovou hladinu odpovídající 1. ročníkům čtyřletého studia po absolvování základní školy. Jsou zde tedy zahrnuti všichni, kteří byli přijati do 1. r. čtyřletých gymnázií a ti, kteří studují ve víceletých gymnáziích ve třídách věkově odpovídajících 1. r. čtyřletého gymnázia².

V posledních deseti letech byl **vývoj proporcí žáků** ve vzdělávání navazujícím na základní školu **zpočátku** (v letech 1993 - 1997) **charakterizován rychlým vyrovnáním poměru podílů** žáků vstupujících do **učebních oborů** a **studijních oborů SOŠ**, dále pak mírným navýšením podílu žáků procházejících **gymnaziálním** vzděláváním. Po tomto období již nedocházelo k výrazným změnám proporcí, i když lze pozorovat určité „překývnutí“, podíl žáků vstupujících do učebních oborů ještě dva roky mírně klesal a podíl přijímaných do maturitních oborů SOŠ stoupal, následně pak dochází k vyrovnávání poměru na hodnotě 37 %, v posledních dvou letech se navyšuje podíl vstupujících do studijních oborů SOŠ. Podíl žáků procházejících gymnaziální přípravou ještě dva roky narůstal a aniž by dosáhl hodnoty 19 %, po roce 1999 opět nepatrně klesá.

Podíl žáků v **maturitních oborech SOU** se pohybuje kolem 5,5 % s malým navýšením v posledních dvou letech. Lze ovšem konstatovat, že pokles podílu žáků vstupujících do

¹ Z výsledků sčítání lidu v roce 2001 vyplývá, že v populaci 20 až 24 let je tento podíl 8,1 %, v populaci 25-29 let pak 6,6 %, 30-34 let 6,8 %. Je zřejmé a znepokojivé, že opět narůstá podíl mladých, přicházejících na trh práce pouze se základním vzděláním, protože jejich uplatnění je velice obtížné a tato skupina vykazuje vysokou míru nezaměstnanosti.

² Počty žáků 1. ročníků gymnázií jsou ve statistikách ÚIV sčítány bez ohledu na délku studia, takže je nelze porovnávat se zde uváděnými počty žáků.

učebních oborů je účelné vyrovnávat zvýšením počtu přijímaných do studijních oborů SOU. Žáci v rámci této přípravy absolvují i odborný výcvik, prakticky ve stejném rozsahu jako ve tříletých učebních oborech, a jsou připraveni jako vysoce kvalifikovaní dělníci pro náročná povolání. Rostoucí náročnost mnoha dělnických a povolání i povolání ve službách vyšší vzdělanostní úroveň vyžaduje a i žáci mají vyšší zájem o studium ukončené maturitou.

Podíl žáků v **oborech SOŠ, které neposkytují maturitu**, je minimální a v posledních letech jej tvoří hlavně žáci praktické školy.

Hodnocení vývoje vzdělanostní struktury žáků na základě uplatnění absolventů na trhu práce z pohledu míry nezaměstnanosti ukazují na správnost uvedeného vývoje (míra nezaměstnanosti vyučených je stále vyšší než u maturantů), uvedený vývoj je navíc v souladu s vývojem ve vyspělých zemích i s tamními zkušenostmi s potřebami a nároky na kvalifikace na trhu práce. Problémem je nízký podíl žáků procházejících gymnaziálním vzděláváním, zejména v souvislosti s nárůstem přijímaných na vysoké školy, v současnosti se rýsuje řešení formou lyceální přípravy, která vedle všeobecné připravenosti srovnatelné s gymnaziálním poskytuje i určité odborné směřování. Podíl žáků vstupujících do této přípravy představuje v letošním roce 2,2 % ze žáků vstupujících do středních škol.

Vývoj počtu žáků vstupujících do jednotlivých druhů vzdělávání přibližují obrázky 1A a 1B. **Obrázek 1A** znázorňuje **vývoj počtu žáků vstupujících do středního vzdělávání** (jsou zde zahrnuti žáci 1. ročníků středních škol a věkově odpovídajících tříd víceletých gymnázií v absolutních počtech). Protože počet žáků se v těchto letech výrazně měnil vlivem poklesu populace, je na **obrázku 1B** uveden **vývoj podílů žáků** v uvedených druzích vzdělávání. Jsou zde tedy zřejmé proporce počtu žáků procházejících uvedenými druhy vzdělávání. Tabulka s konkrétními údaji o počtech žáků a jejich podílech je uvedena dále.

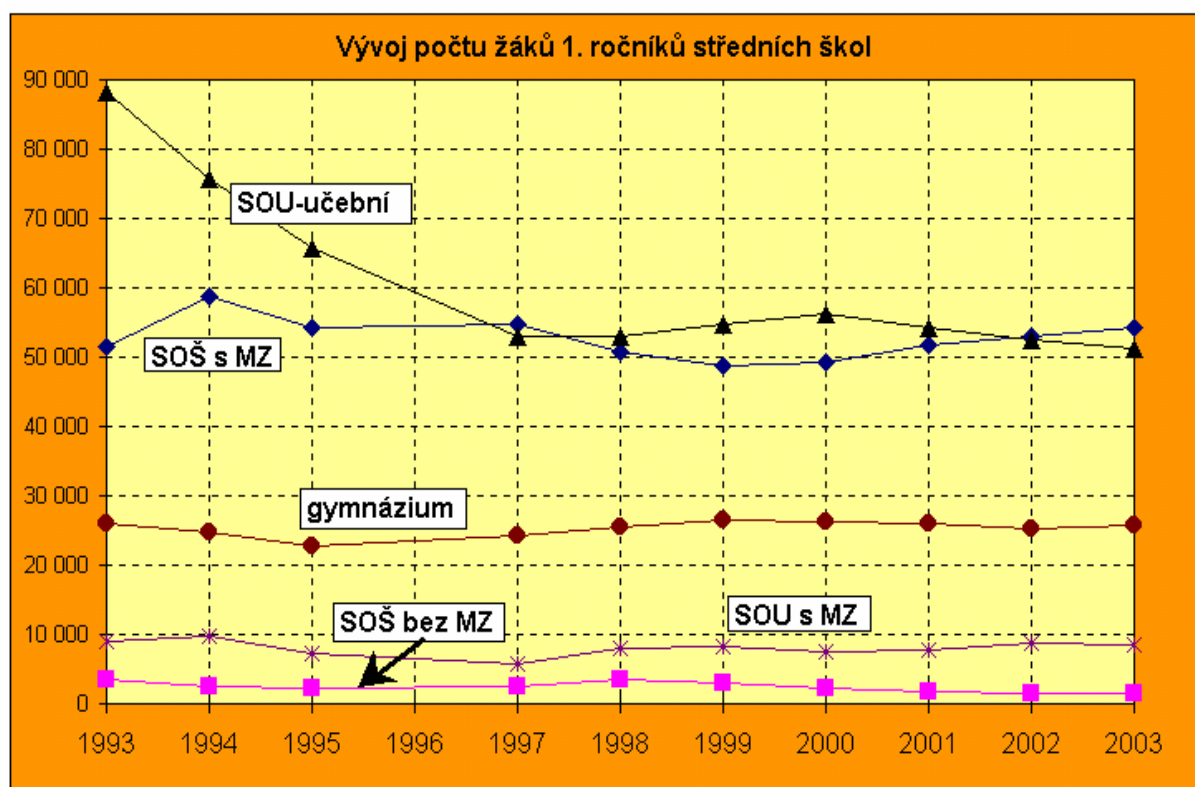
V roce 1996 nebyli do 1. ročníků středních škol přijímáni žáci z 8. tříd, protože přecházeli do tříd devátých a do středních škol vstupoval pouze malý počet žáků z 9. tříd. Proto je pro porovnání tento rok netypický a v grafickém znázornění nejsou příslušné hodnoty uvedeny. V průběhu let 1999 a 2000 tento jev způsoboval výrazný pokles počtu žáků vstupujících do oborů nástaveb a vyšších odborných škol. V tabulkách a grafu nejsou rovněž uváděny hodnoty roku 1990, protože nebyly k dispozici dostatečně přesné podklady.

Do počtu žáků **jsou zahrnuti i žáci speciálních škol** náležejících do středního vzdělávání. Jejich počet představuje asi 5,5 % žáků (tj. v roce 2003/04 necelých 8000 žáků); z nich asi 6500 vstupovalo do oborů umožňujících dosáhnout vyučení (hlavně stavební a zemědělské obory a obory obchodu a služeb), 900 do základní odborné přípravy v praktické škole a asi 300 do oborů SOŠ.

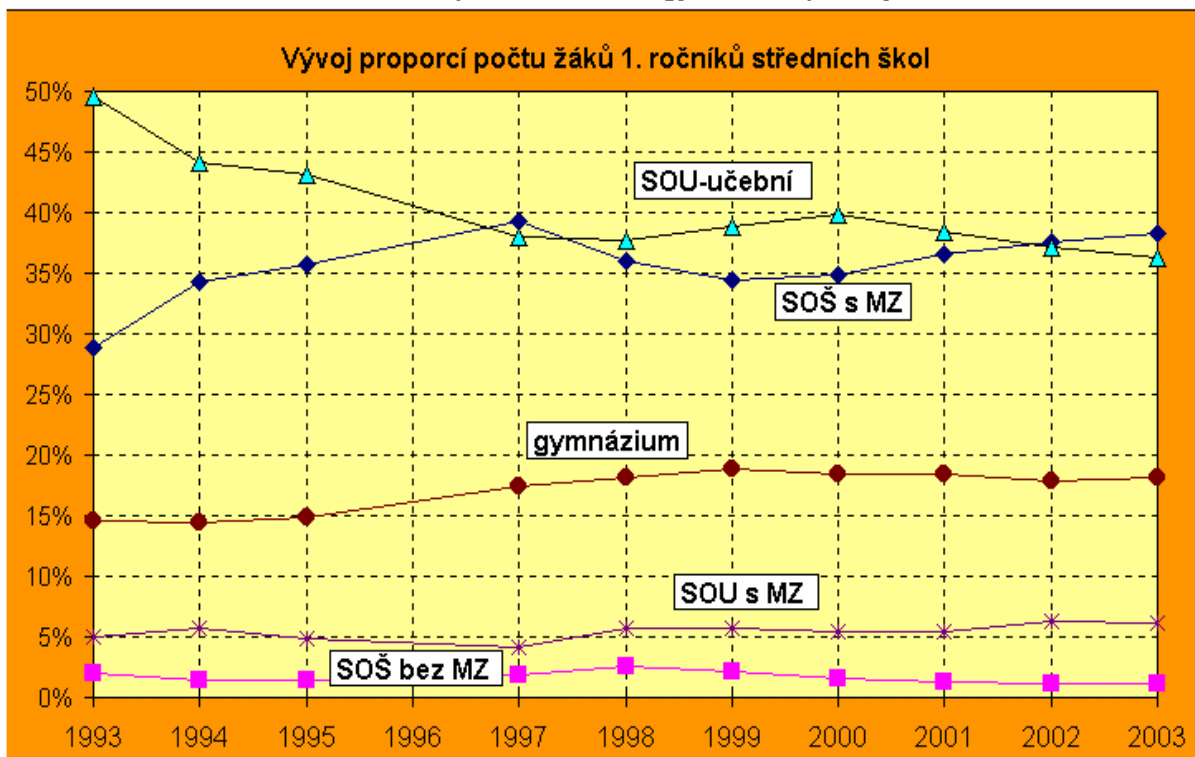
Není uveden přehled o jiných formách studia (studiu při zaměstnání), které následuje po základní škole; počet žáků v něm je dlouhodobě stabilní a činí v posledním roce asi 1 % v oborech SOU a 5,3 % v oborech SOŠ počtu žáků denního studia. Údaje o studujících v jiných formách studia u nástaveb a vyšších odborných škol uvedeny jsou, protože jejich podíl je výrazně vyšší.

Celkové změny v **poměru počtu žáků** vstupujících do oborů poskytujících **maturitu** a do oborů **nematuritního** vzdělávání jsou zřejmé z **obr. 2**.

Obr. 1A Vývoj počtu žáků vstupujících do 1. ročníků studijních a učebních oborů SOŠ, SOU, OU a U, vč. žáků spec.škol a do tříd gymnázií, odpovídajících 1. ročníku SŠ

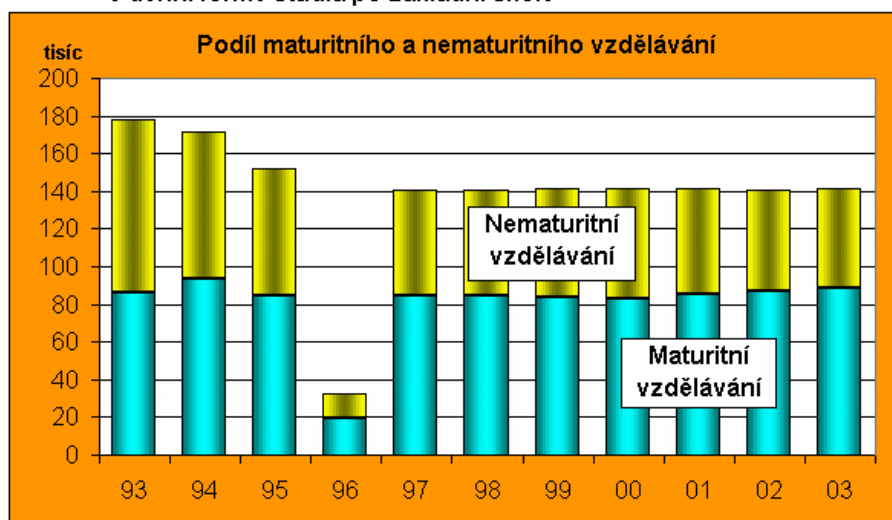


Obr. 1B Vývoj podílů žáků vstupujících do 1. ročníků studijních a učebních oborů SOŠ, SOU, OU a U, vč. žáků spec.škol a do tříd gymnázií, odpovídajících 1. ročníku SŠ



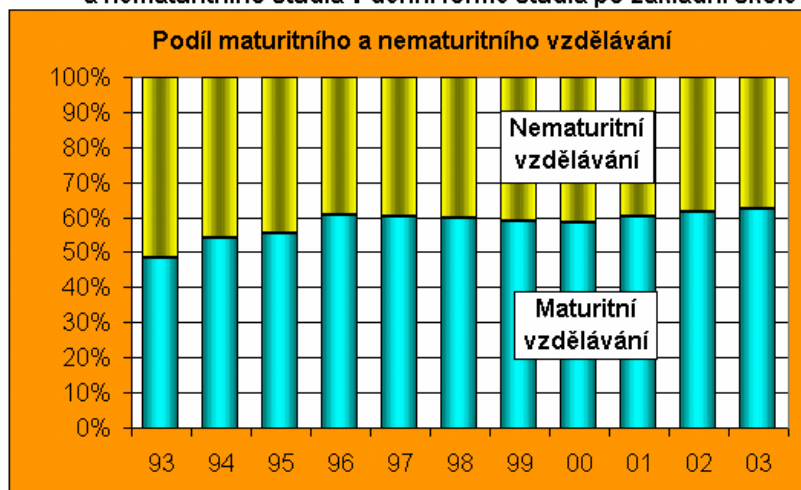
Netypické hodnoty roku 1996 nejsou uvedeny a průběh je pro názornost interpolován, rovněž nejsou uvedeny hodnoty roku 1990, které nejsou k dispozici

Obr. 2a Vývoj počtu žáků vstupujících do maturitního a nematuritního studia v denní formě studia po základní škole



Podstatně výraznější vývoj se odehrál ve struktuře žáků, kteří se připravují v oborech navazujících na dříve uvedené základní druhy středoškolského vzdělávání, tj. **v pomaturitním, nástavbovém a vyšším studiu**. Protože tyto druhy nejsou ve vzájemné přímé vazbě, je na dalším obrázku (obr. 3) vyjádřen vývoj pouze v počtech žáků nově přijatých do 1. ročníků nástavbového, pomaturitního a vyššího studia. Konkrétní číselné hodnoty jsou uvedeny v tabulce T2.

Obr. 2b Vývoj podílu počtu žáků vstupujících do maturitního a nematuritního studia v denní formě studia po základní škole



V roce 1995 proběhlo **poslední přijímací řízení** do prvních ročníků **pomaturitního studia** (s výjimkou pomaturitního studia zdravotnických oborů, kam mohli být naposled přijímáni žáci ještě v roce 1996); pomaturitní studium pak v následujících dvou až třech letech došlo, zároveň došlo **k rozšíření vyššího studia**, které v předchozích letech existovalo pouze v experimentálním režimu s omezeným počtem žáků. Počet žáků vstupujících do vyššího studia v krátké době překonal počet vstupujících dříve do studia pomaturitního. Pokles v roce 2000 byl způsoben nepatrným počtem maturantů vycházejících v tom roce. Je však zřejmé, že snížení převisu na vysokých školách, vč. rostoucí nabídky bakalářského studia, ukončuje nárůst počtu žáků na vyšších odborných školách.

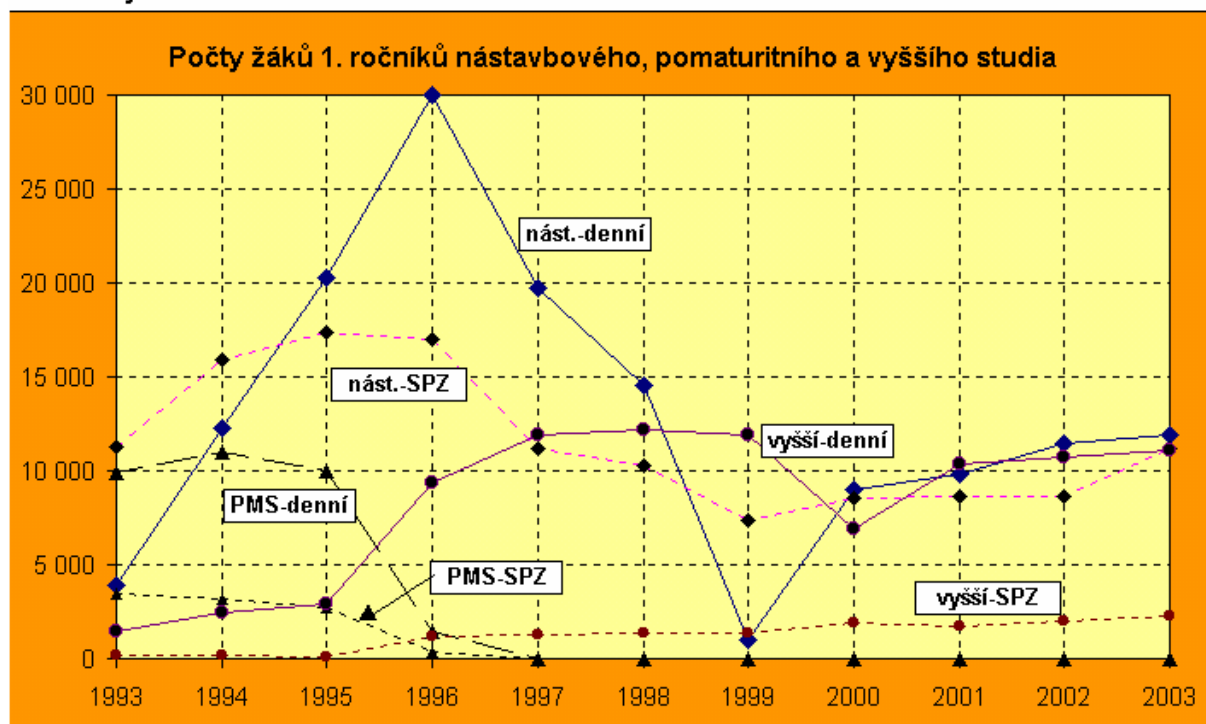
Výrazné **změny v počtech přijímaných žáků vykazuje nástavbové studium pro absolventy učebních oborů**. Zatímco v roce 1989 v denní formě toto studium neexistovalo, po roce 1993 začíná nárůst a v roce 1996 téměř polovina vyučených ihned po vyučení pokračovala ve vzdělávání v tomto studiu v denní formě. Příčin tak velkého počtu žáků v této formě studia, zejména pak v roce 1996, bylo několik. Vedle již zmíněné snahy rodičů poskytnout svým dětem co nejvyšší úroveň vzdělání zde sehrál roli pokles zájmu o přípravu ve středních odborných učilištích. Ten vedl k poklesu počtu žáků a tím i k ohrožení existence mnoha SOU. To bylo ještě posíleno tím, že v roce 1996 nepřicházeli téměř žádní žáci ze základních škol. Zájemem

vyučujících SOU se tedy stalo získání co nejvyššího počtu absolventů k pokračování v tomto nástavbovém studiu, které obvykle probíhalo v jejich škole. Dalším důvodem velkého zájmu o toto studium byla nabídka studia v oboru „Podnikání v oboru...“, později pak "Podnikání v technických povoláních", které poskytuje žákům ekonomicky orientovanou přípravu potřebnou pro podnikání. O tento obor je mezi vyučenými velký zájem a počet žáků v oborech zaměřených na podnikání dosahuje asi 40 % počtu žáků v nástavbách. Od roku 1996 byl počet žáků přijímaných do nástavbového studia administrativně omezen, proto došlo k jeho poklesu. Výrazný pokles v roce 1999 je způsoben tím, že přípravu ukončilo jen velmi málo absolventů tříletých učebních oborů (důsledek prodloužení základní školy v roce 1996). Uvolnění omezení v posledních třech letech přináší zvýšení počtu přijímaných žáků, v denním studiu jich je v posledním roce 12 tisíc, což představuje **23 % vyučených v daném roce**. Skutečností ovšem je, že asi **třetina přijatých žáků toto studium nedokončí**. V této kategorii se připravuje i velký počet žáků v jiných formách studia, převážně v dálkové formě. Jejich letošní nárůst o téměř tři tisíce proti běžným 8500 lze téměř jednoznačně připsat úmyslu vyhnout se vojenské službě.

Ve studium navazujícím na základní školu dosahuje podíl žáků vstupujících do studia ukončeného maturitou 62,5 %, vezmeme-li v úvahu i ty, kteří vstupují do nástavbového studia přesáhne jejich podíl 70 % (70,6 %). I když třetina žáků nástavbové studium předčasně ukončí, je zde ještě velký počet vyučených, kteří se připravují k maturitě v nástavbách nedlouho po vyučení dálkovou příp. večerní formou. Znamená to výrazné přiblížení cílům Bílé knihy, dalším užitečným krokem by mohlo být zvýšení podílů žáků ve studijních oborech SOU.

V pomaturitním, nástavbovém a vyšším studiu je podíl **jiných forem studia** (studia při zaměstnání) mnohem výraznější než ve studiu absolventů základních škol, proto je v grafickém znázornění i v tabulkách zahrnut rovněž vývoj studia při zaměstnání v této oblasti (tečkované čáry).

Obr. 3 Vývoj počtu žáků vstupujících do 1. ročníků nástavbového, pomaturitního a vyššího studia



SPZ - studium při zaměstnání, nyní s názvem "jiné formy studia"

V počtech žáků vyššího studia nejsou zahrnuti žáci přijímaní na konzervatoře

Výrazný pokles v nástavbovém studiu v roce 1999 je způsoben tím, že přípravu ve 3letých učebních oborech ukončilo velmi málo žáků, pokles ve vyšším studiu v roce 2000 je způsoben malým počtem absolventů

s maturitou, kteří ukončili studium v daném roce.

T1 Vývoj počtu žáků 1. ročníků ve studijních a učebních oborech SOŠ, SOU, U a ve třídách gymnázií odpovídajících 1. ročníku SŠ - denní studium

Denní studium										
30.9.	Gymnázium	Obory vzdělání SOŠ			Obory vzdělání SOU, U a OU			Celkem	z toho	Žáků v
		s maturit.	bez mat	celkem	učebních	s matur.	celkem	G+SOŠ+SOU	s matur.	9.třídě
1993	26052	51442	3550	54992	88247	10329	98576	179620	87823	20434
1994	24674	58743	2570	61313	75807	9682	85489	171476	93099	10167
1995	22634	54242	2226	56468	65710	7362	73072	152174	84238	5803
1996	13140	6148	244	6392	12439	347	12786	32318	19635	neuv.
1997	24338	54780	2535	57315	52906	5723	58629	140282	84841	--
1998	25592	50716	3560	54276	53112	7968	61080	140948	84276	--
1999	26563	48680	3118	51798	54841	8147	62988	141349	83390	--
2000	26093	49365	2120	51485	56369	7605	63974	141552	83063	--
2001	25975	51691	1813	53504	54278	7628	61906	141385	85294	--
2002	25226	53003	1603	54606	52400	8817	61217	141049	87046	--
2003	25736	54178	1559	55737	51338	8600	59938	141411	88514	--
Vše v %	Gymnázium	Obory vzdělání SOŠ			Obory vzdělání SOU, U a OU			Celkem	z toho	Žáků v
30.9.		s maturit.	bez mat	celkem	učebních	s matur.	celkem	G+SOŠ+SOU	s matur.	9.třídě
1993	14,5	28,64	1,98	30,62	49,13	5,75	54,88	100	48,89	10,21
1994	14,39	34,26	1,5	35,76	44,21	5,65	49,85	100	54,29	5,6
1995	14,87	35,64	1,46	37,11	43,18	4,84	48,02	100	55,36	3,67
1996	40,66	19,02	0,75	19,78	38,49	1,07	39,56	100	60,76	--
1997	17,35	39,05	1,81	40,86	37,71	4,08	41,79	100	60,48	---
1998	18,16	35,98	2,53	38,51	37,68	5,65	43,34	100	59,79	---
1999	18,79	34,44	2,21	36,65	38,8	5,76	44,56	100	59	---
2000	18,47	34,85	1,51	36,36	39,79	5,37	45,16	100	58,7	---
2001	18,37	36,56	1,28	37,84	38,39	5,4	43,79	100	60,3	--
2002	17,88	37,58	1,14	38,71	37,15	6,25	43,4	100	61,71	--
2003	18,2	38,31	1,1	39,41	36,3	6,08	42,39	100	62,59	--

V počtu žáků gymnázií jsou zahrnuti žáci přijatí do 1. ročníků čtyřletých gymnázií a žáci studující ve víceletých gymnáziích v ročnicích odpovídajících věkově 1. r. čtyřletého gymnázia. Žáci integrovaných středních škol byli začleněni podle toho, zda se připravovali v oborech vzdělání SOU nebo SOŠ. V počtech žáků jsou zahrnuti žáci speciálních škol.

V roce 1996 nebyli do 1. ročníků středních škol přijímáni žáci z 8. tříd, protože přecházeli do tříd devátých a do středních škol vstupovali pouze žáci z 9. tříd. Proto je pro porovnání tento rok netypický.

Při výpočtu % žáků v 9. třídě byl jako základ brán součet počtu žáků v 9. tř. a počtu žáků přijatých do SŠ.

Přehled o studiu při zaměstnání není uváděn, zde je počet žáků cca 1% v oborech SOU a 5% v oborech SOŠ.

T2 Vývoj počtu žáků 1. ročníků nástavbového, pomaturitního a vyššího studia na středních školách

30.IX	Nástavbové studium pro absolventy 3letých učebních oborů						Pomaturitní studium		Vyšší studium (bez konzervatoří)	
	SOŠ		SOU		Celkem		denní	SPZ	denní	SPZ
	denní	SPZ	denní	SPZ	denní	SPZ				
1993	1125	508	2752	10767	3877	11275	9922	3417	1436	183
1994	2261	1654	9979	14255	12240	15909	11032	3203	2436	140
1995	1616	1345	18700	15989	20316	17334	9977	2733	2933	64
1996	2070	2573	27935	14405	30005	16978	1421	335	9345	1213
1997	2103	3141	17582	8048	19685	11189	0	0	11881	1305
1998	1217	2480	13364	7762	14581	10242	0	0	12192	1371
1999	140	2557	871	4820	1011	7377	0	0	11876	1369
2000	894	2912	8145	5617	9039	8529	0	0	6949	1938
2001	1184	2629	8657	6044	9841	8673	0	0	10343	1754
2002	1271	2745	10141	5928	11412	8673	0	0	10709	2024
2003	1357	3533	10587	7668	11944	11201	0	0	11135	2273

2. Struktura středního a vyššího odborného vzdělávání v členění podle krajů

Údaje o struktuře žáků ve středním a vyšším vzdělávání jsou velice zajímavé v krajském členění. Přenesení pravomocí na kraje může vést k rozdílnému vývoji proporcí v jednotlivých druzích vzdělávání, zejména v těch krajích, které mají záměr regulovat tyto proporce především ve snaze zajistit pracovní síly pro profese, o které není ze strany žáků a jejich rodičů zájem.

Vzhledem k rozsahu údajů zde uvádíme krajské členění pouze pro základní údaje o počtech a podílech žáků vstupujících do prvních ročníků, tj. hodnoty obdobné jako v souhrnných tabulkách T1 a T2. Aby bylo možné sledovat i vývoj, uvádíme tyto hodnoty za školní roky 2000/01 až 2003/04.

V **tabulce T3** jsou uvedeny **počty žáků** vstupujících do 1. ročníků v jednotlivých krajích, **podíly počtů žáků** jsou pak uvedeny v **tabulce T4** vždy pro roky 2000/01 až 2003/04. Aby byl vývoj v jednotlivých krajích ještě zřetelnější, je v **tabulce T5** spočten **meziroční nárůst** v jednotlivých krajích a druzích vzdělávání a jsou zvýrazněny maximální a minimální hodnoty. Pro porovnání jsou ve všech případech uvedeny i hodnoty pro ČR

Údaje o počtech žáků **nově přijatých do 1. ročníků nástavbového studia** pro absolventy tříletých učebních oborů v jednotlivých krajích obsahuje **tabulka T6**, do **vyššího odborného studia tabulka T7**. Pro možnost srovnávání jsou uvedeny hodnoty rozdílu, nárůstu mezi roky 2001/02 a 2003/04. Poslední sloupec tabulek obsahuje údaje o tom, jaký je podíl nově přijatých do nástaveb z absolventů tříletých učebních oborů v daném roce, totéž je uvedeno v tabulce T7 – jaký je podíl nově přijatých do denní formy vyššího odborného studia z maturantů daného roku.

Tabulky umožňují porovnávat vzdělanostní strukturu v krajích a zjistit, že necháme-li stranou výrazně atypické hodnoty Prahy, je největší podíl žáků v 1. ročnících oborů s maturitou shodně v Pardubickém a Jihomoravském kraji, v Jihomoravském kraji je pak nejvyšší i podíl žáků procházejících gymnaziálním vzděláváním. Největší podíl žáků vstupujících do 1. ročníků učebních oborů je trvale v Libereckém kraji, ale jejich podíl v posledním roce nejvíce narostl v kraji Zlínském. Největší podíl žáků vstupujících do maturitních oborů SOŠ je opět v kraji Pardubickém, do maturitních oborů SOU pak v kraji Jihomoravském.

Tabulka T5 umožňuje zjišťovat a porovnávat velikost meziročních změn. Největší změny jsou zvýrazněny. Největší pokles ve sledovaných letech nastal ve Zlínském kraji v roce 2001/02 u vyučených (2,7 p.b.), největší nárůst v Olomouckém kraji u maturantů na SOŠ (4,1 p.b.). V gymnaziálním vzdělávání je největší meziroční nárůst v Jihomoravském kraji v roce 2001/02 (1,1 p.b.), největší pokles v Plzeňském kraji v roce 2002/03 (1,8 p.b.). Meziroční změny k poslednímu roku nejsou nijak výrazné, dochází k nim pouze v Jihočeském kraji a na Vysočině. Sledování a porovnávání změn v krajském členění údajů je náročné na množství údajů a porovnání, je tedy účelné ponechat tuto možnost čtenářům a jejich konkrétnímu zájmu.

Ještě připomínáme, že v našich tabulkách sledujeme vývoj počtu žáků gymnázií ve třídách věkově odpovídajících 1. ročníku 4letých gymnázií. Proto zde není možné srovnávat uvedené údaje s běžnými údaji o počtech nově přijatých do 1. ročníků, kde se sčítají žáci o 2 a 4 roky věkově rozdílní. Údaje ukazují velmi mírný nárůst, a to ještě ne ve všech krajích. Poměrně masivní pokles pokračuje v Plzeňském kraji, takže se tento kraj dostává mezi čtveřici krajů s výrazně nižším podílem gymnazistů (Karlovarský, Ústecký, Liberecký a Plzeňský kraj – s odstupem větším než 3 p.b. proti dalším).

T3 Počty žáků 1. ročníků ve studijních a učebních oborech SOŠ, SOU, U a ve třídách gymnázií odpovídajících 1. ročníku SŠ - Kraje ČR - Denní studium - šk.r. 00/01 až 03/04

Kraj	Šk.r.	Gymnázium	Obory vzdělání SOŠ			Obory vzdělání SOU, UaOU			Celkem z toho	
			s matur.	bez mat.	celk.	učebn.	s mat.	celk.	G+SOŠ+SOU	s matur.
Hl.m.Praha	00/01	4160	7044	214	7258	5069	1008	6077	17495	12212
	01/02	4154	7227	355	7582	4887	926	5813	17549	12307
	02/03	4103	7489	176	7665	4710	967	5697	17465	12579
	03/04	4060	7631	184	7815	4441	1029	5470	17345	12720
Středočeský kraj	00/01	2450	4077	178	4255	4850	593	5443	12148	7120
	01/02	2368	4447	162	4609	4734	603	5337	12314	7418
	02/03	2213	4433	163	4596	4474	689	5163	11972	7335
	03/04	2255	4547	151	4698	4442	647	5089	12042	7449
Jihočeský kraj	00/01	1641	3292	86	3378	3731	419	4150	9169	5352
	01/02	1698	3196	28	3224	3559	467	4026	8948	5361
	02/03	1618	3448	24	3472	3482	491	3973	9063	5557
	03/04	1642	3627	50	3677	3341	453	3794	9113	5722
Plzeňský kraj	00/01	1153	2423	82	2505	3043	332	3375	7033	3908
	01/02	1167	2537	81	2618	2928	313	3241	7026	4017
	02/03	1025	2633	75	2708	2842	335	3177	6910	3993
	03/04	1023	2774	56	2830	2857	366	3223	7076	4163
Karlovarský kraj	00/01	590	1392	141	1533	2017	70	2087	4210	2052
	01/02	587	1484	92	1576	1912	84	1996	4159	2155
	02/03	589	1561	65	1626	1870	133	2003	4218	2283
	03/04	556	1553	80	1633	1875	161	2036	4225	2270
Ústecký kraj	00/01	1626	4166	306	4472	5240	433	5673	11771	6225
	01/02	1632	4390	189	4579	5211	485	5696	11907	6507
	02/03	1581	4360	212	4572	5343	639	5982	12135	6580
	03/04	1646	4378	187	4565	5092	597	5689	11900	6621
Liberecký kraj	00/01	904	1901	63	1964	2722	224	2946	5814	3029
	01/02	856	1984	56	2040	2706	244	2950	5846	3084
	02/03	802	2114	24	2138	2680	229	2909	5849	3145
	03/04	882	2195	57	2252	2747	228	2975	6109	3305
Královéhradecký k.	00/01	1389	2647	89	2736	3250	367	3617	7742	4403
	01/02	1387	2864	91	2955	3099	346	3445	7787	4597
	02/03	1367	3018	74	3092	2991	411	3402	7861	4796
	03/04	1376	2952	44	2996	2927	409	3336	7708	4737
Pardubický kraj	00/01	1340	2647	102	2749	2699	270	2969	7058	4257
	01/02	1316	2677	56	2733	2514	283	2797	6846	4276
	02/03	1264	2730	68	2798	2424	360	2784	6846	4354
	03/04	1265	2908	65	2973	2474	379	2853	7091	4552
Vysočina	00/01	1263	2566	83	2649	3001	298	3299	7211	4127
	01/02	1202	2704	33	2737	2824	440	3264	7203	4346
	02/03	1220	2688	37	2725	2676	562	3238	7183	4470
	03/04	1217	2740	37	2777	2491	474	2965	6959	4431
Jihomoravský kraj	00/01	3268	5372	204	5576	6618	1181	7799	16643	9821
	01/02	3352	5413	183	5596	6022	1201	7223	16171	9966
	02/03	3236	5538	184	5722	5625	1339	6964	15922	10113
	03/04	3215	5782	161	5943	5582	1300	6882	16040	10297
Olomoucký kraj	00/01	1780	2775	117	2892	3650	664	4314	8986	5219
	01/02	1676	3160	58	3218	3645	498	4143	9037	5334
	02/03	1714	3065	65	3130	3547	597	4144	8988	5376
	03/04	1704	3113	57	3170	3364	578	3942	8816	5396
Zlínský kraj	00/01	1425	3004	206	3210	3235	633	3868	8503	5062
	01/02	1480	3243	286	3529	3052	584	3636	8645	5307
	02/03	1490	3254	304	3558	2970	717	3687	8735	5461
	03/04	1478	3221	278	3499	2980	653	3633	8610	5352
Moravskoslezský k.	00/01	3104	6059	249	6308	7244	1113	8357	17769	10276
	01/02	3100	6365	143	6508	7185	1154	8339	17947	10619
	02/03	3004	6672	132	6804	6874	1328	8202	18010	11004
	03/04	3170	6757	152	6909	6725	1326	8051	18130	11253
Česká republika	00/01	26093	49365	2120	51485	56369	7605	63974	141552	83063
	01/02	25975	51691	1813	53504	54278	7628	61906	141385	85294
	02/03	25226	53003	1603	54606	52508	8817	61325	141157	87046
	03/04	25489	54178	1559	55737	51338	8600	59938	141164	88267

T4 Podíly počtů žáků 1. ročníků ve studijních a učebních oborech SOŠ, SOU, U a ve třídách gymnázií odpovídajících 1. ročníku SŠ - Kraje ČR - Denní studium - šk.r. 00/01 až 03/04

Kraj	Šk.r.	Gymnázium	Obory vzdělání SOŠ			Obory vzdělání SOU, UaOU			Celkem z toho	
			s matur.	bez mat.	celk.	učebn.	s mat.	celk.	G+SOŠ+SOU	s matur.
Hl.m.Praha	00/01	23,8%	40,3%	1,2%	41,5%	29,0%	5,8%	34,7%	100,0%	69,8%
	01/02	23,7%	41,2%	2,0%	43,2%	27,8%	5,3%	33,1%	100,0%	70,1%
	02/03	23,5%	42,9%	1,0%	43,9%	27,0%	5,7%	32,6%	100,0%	72,0%
	03/04	23,4%	44,0%	1,1%	45,1%	25,6%	5,9%	31,5%	100,0%	73,3%
Středočeský kraj	00/01	20,2%	33,6%	1,5%	35,0%	39,9%	4,9%	44,8%	100,0%	58,6%
	01/02	19,2%	36,1%	1,3%	37,4%	38,4%	4,9%	43,3%	100,0%	60,2%
	02/03	18,5%	37,0%	1,4%	38,4%	37,4%	5,8%	43,1%	100,0%	61,3%
	03/04	18,7%	37,8%	1,3%	39,0%	36,9%	5,4%	42,3%	100,0%	61,9%
Jihočeský kraj	00/01	17,9%	35,9%	0,9%	36,8%	40,7%	4,6%	45,3%	100,0%	58,4%
	01/02	19,0%	35,7%	0,3%	36,0%	39,8%	5,2%	45,0%	100,0%	59,9%
	02/03	17,9%	38,0%	0,3%	38,3%	38,4%	5,4%	43,8%	100,0%	61,3%
	03/04	18,0%	39,8%	0,5%	40,3%	36,7%	5,0%	41,6%	100,0%	62,8%
Plzeňský kraj	00/01	16,4%	34,5%	1,2%	35,6%	43,3%	4,7%	48,0%	100,0%	55,6%
	01/02	16,6%	36,1%	1,2%	37,3%	41,7%	4,5%	46,1%	100,0%	57,2%
	02/03	14,8%	38,1%	1,1%	39,2%	41,1%	4,8%	46,0%	100,0%	57,8%
	03/04	14,5%	39,2%	0,8%	40,0%	40,4%	5,2%	45,5%	100,0%	58,8%
Karlovarský kraj	00/01	14,0%	33,1%	3,3%	36,4%	47,9%	1,7%	49,6%	100,0%	48,7%
	01/02	14,1%	35,7%	2,2%	37,9%	46,0%	2,0%	48,0%	100,0%	51,8%
	02/03	14,0%	37,0%	1,5%	38,5%	44,3%	3,2%	47,5%	100,0%	54,1%
	03/04	13,2%	36,8%	1,9%	38,7%	44,4%	3,8%	48,2%	100,0%	53,7%
Ústecký kraj	00/01	13,8%	35,4%	2,6%	38,0%	44,5%	3,7%	48,2%	100,0%	52,9%
	01/02	13,7%	36,9%	1,6%	38,5%	43,8%	4,1%	47,8%	100,0%	54,6%
	02/03	13,0%	35,9%	1,7%	37,7%	44,0%	5,3%	49,3%	100,0%	54,2%
	03/04	13,8%	36,8%	1,6%	38,4%	42,8%	5,0%	47,8%	100,0%	55,6%
Liberecký kraj	00/01	15,5%	32,7%	1,1%	33,8%	46,8%	3,9%	50,7%	100,0%	52,1%
	01/02	14,6%	33,9%	1,0%	34,9%	46,3%	4,2%	50,5%	100,0%	52,8%
	02/03	13,7%	36,1%	0,4%	36,6%	45,8%	3,9%	49,7%	100,0%	53,8%
	03/04	14,4%	35,9%	0,9%	36,9%	45,0%	3,7%	48,7%	100,0%	54,1%
Královéhradecký k.	00/01	17,9%	34,2%	1,1%	35,3%	42,0%	4,7%	46,7%	100,0%	56,9%
	01/02	17,8%	36,8%	1,2%	37,9%	39,8%	4,4%	44,2%	100,0%	59,0%
	02/03	17,4%	38,4%	0,9%	39,3%	38,0%	5,2%	43,3%	100,0%	61,0%
	03/04	17,9%	38,3%	0,6%	38,9%	38,0%	5,3%	43,3%	100,0%	61,5%
Pardubický kraj	00/01	19,0%	37,5%	1,4%	38,9%	38,2%	3,8%	42,1%	100,0%	60,3%
	01/02	19,2%	39,1%	0,8%	39,9%	36,7%	4,1%	40,9%	100,0%	62,5%
	02/03	18,5%	39,9%	1,0%	40,9%	35,4%	5,3%	40,7%	100,0%	63,6%
	03/04	17,8%	41,0%	0,9%	41,9%	34,9%	5,3%	40,2%	100,0%	64,2%
Vysočina	00/01	17,5%	35,6%	1,2%	36,7%	41,6%	4,1%	45,7%	100,0%	57,2%
	01/02	16,7%	37,5%	0,5%	38,0%	39,2%	6,1%	45,3%	100,0%	60,3%
	02/03	17,0%	37,4%	0,5%	37,9%	37,3%	7,8%	45,1%	100,0%	62,2%
	03/04	17,5%	39,4%	0,5%	39,9%	35,8%	6,8%	42,6%	100,0%	63,7%
Jihomoravský kraj	00/01	19,6%	32,3%	1,2%	33,5%	39,8%	7,1%	46,9%	100,0%	59,0%
	01/02	20,7%	33,5%	1,1%	34,6%	37,2%	7,4%	44,7%	100,0%	61,6%
	02/03	20,3%	34,8%	1,2%	35,9%	35,3%	8,4%	43,7%	100,0%	63,5%
	03/04	20,0%	36,0%	1,0%	37,1%	34,8%	8,1%	42,9%	100,0%	64,2%
Olomoucký kraj	00/01	19,8%	30,9%	1,3%	32,2%	40,6%	7,4%	48,0%	100,0%	58,1%
	01/02	18,5%	35,0%	0,6%	35,6%	40,3%	5,5%	45,8%	100,0%	59,0%
	02/03	19,1%	34,1%	0,7%	34,8%	39,5%	6,6%	46,1%	100,0%	59,8%
	03/04	19,3%	35,3%	0,6%	36,0%	38,2%	6,6%	44,7%	100,0%	61,2%
Zlínský kraj	00/01	16,8%	35,3%	2,4%	37,8%	38,0%	7,4%	45,5%	100,0%	59,5%
	01/02	17,1%	37,5%	3,3%	40,8%	35,3%	6,8%	42,1%	100,0%	61,4%
	02/03	17,1%	37,3%	3,5%	40,7%	34,0%	8,2%	42,2%	100,0%	62,5%
	03/04	17,2%	37,4%	3,2%	40,6%	34,6%	7,6%	42,2%	100,0%	62,2%
Moravskoslezský k.	00/01	17,5%	34,1%	1,4%	35,5%	40,8%	6,3%	47,0%	100,0%	57,8%
	01/02	17,3%	35,5%	0,8%	36,3%	40,0%	6,4%	46,5%	100,0%	59,2%
	02/03	16,7%	37,0%	0,7%	37,8%	38,2%	7,4%	45,5%	100,0%	61,1%
	03/04	17,5%	37,3%	0,8%	38,1%	37,1%	7,3%	44,4%	100,0%	62,1%
Česká republika	00/01	18,4%	34,9%	1,5%	36,4%	39,8%	5,4%	45,2%	100,0%	58,7%
	01/02	18,4%	36,6%	1,3%	37,8%	38,4%	5,4%	43,8%	100,0%	60,3%
	02/03	17,9%	37,5%	1,1%	38,7%	37,2%	6,2%	43,4%	100,0%	61,7%
	03/04	18,1%	38,4%	1,1%	39,5%	36,4%	6,1%	42,5%	100,0%	62,5%

T5 Meziroční nárůst podílů žáků 1. ročníků ve studijních a učebních oborech SOŠ, SOU, U a ve třídách gymnázií odpovídajících 1. ročníku SS - Kraje ČR - Denní studium - šk.r. 00/01 až 03/04

Kraj		Gymnázium	Obory vzdělání SOŠ		Obory vzděl. SOU, UaOU		z toho s matur.
			s maturit.	bez mat.	učebních	s matur.	
Hl.m.Praha	00/01	0,6%	0,6%	-0,7%	-1,1%	0,5%	1,8%
	01/02	-0,1%	0,9%	0,8%	-1,1%	-0,5%	0,3%
	02/03	-0,2%	1,7%	-1,0%	-0,9%	0,4%	1,9%
	03/04	-0,1%	1,1%	0,1%	-1,4%	0,3%	1,3%
Středočeský kraj	00/01	1,2%	-0,6%	-0,2%	-0,3%	-0,1%	0,5%
	01/02	-0,9%	2,6%	-0,1%	-1,5%	0,0%	1,6%
	02/03	-0,7%	0,9%	0,0%	-1,1%	0,9%	1,0%
	03/04	0,2%	0,7%	-0,1%	-0,5%	-0,4%	0,6%
Jihočeský kraj	00/01	0,8%	0,3%	0,0%	-1,2%	0,1%	1,2%
	01/02	1,1%	-0,2%	-0,6%	-0,9%	0,6%	1,5%
	02/03	-1,1%	2,3%	0,0%	-1,4%	0,2%	1,4%
	03/04	0,2%	1,8%	0,3%	-1,8%	-0,4%	1,5%
Plzeňský kraj	00/01	0,7%	0,2%	0,0%	-1,0%	0,1%	1,0%
	01/02	0,2%	1,7%	0,0%	-1,6%	-0,3%	1,6%
	02/03	-1,8%	2,0%	-0,1%	-0,5%	0,4%	0,6%
	03/04	-0,4%	1,1%	-0,3%	-0,8%	0,3%	1,0%
Karlovarský kraj	00/01	0,9%	-1,0%	0,3%	0,0%	-0,3%	-0,3%
	01/02	0,1%	2,6%	-1,1%	-1,9%	0,4%	3,1%
	02/03	-0,2%	1,3%	-0,7%	-1,6%	1,1%	2,3%
	03/04	-0,8%	-0,3%	0,4%	0,0%	0,7%	-0,4%
Ústecký kraj	00/01	0,8%	0,3%	0,4%	-1,4%	-0,1%	1,0%
	01/02	-0,1%	1,5%	-1,0%	-0,8%	0,4%	1,8%
	02/03	-0,7%	-0,9%	0,2%	0,3%	1,2%	-0,4%
	03/04	0,8%	0,9%	-0,2%	-1,2%	-0,2%	1,4%
Liberecký kraj	00/01	0,5%	-0,8%	-0,2%	0,5%	-0,1%	-0,3%
	01/02	-0,9%	1,2%	-0,1%	-0,5%	0,3%	0,7%
	02/03	-0,9%	2,2%	-0,5%	-0,5%	-0,3%	1,0%
	03/04	0,7%	-0,2%	0,5%	-0,9%	-0,2%	0,3%
Královéhradecký k.	00/01	0,8%	-0,7%	-0,2%	0,1%	0,0%	0,1%
	01/02	-0,1%	2,6%	0,0%	-2,2%	-0,3%	2,2%
	02/03	-0,4%	1,6%	-0,2%	-1,7%	0,8%	2,0%
	03/04	0,5%	-0,1%	-0,4%	-0,1%	0,1%	0,4%
Pardubický kraj	00/01	1,0%	0,4%	-0,5%	-1,0%	0,1%	1,5%
	01/02	0,2%	1,6%	-0,6%	-1,5%	0,3%	2,1%
	02/03	-0,8%	0,8%	0,2%	-1,3%	1,1%	1,1%
	03/04	-0,6%	1,1%	-0,1%	-0,5%	0,1%	0,6%
Vysočina	00/01	0,8%	-0,4%	-0,4%	0,1%	-0,1%	0,3%
	01/02	-0,8%	2,0%	-0,7%	-2,4%	2,0%	3,1%
	02/03	0,3%	-0,1%	0,1%	-2,0%	1,7%	1,9%
	03/04	0,5%	2,0%	0,0%	-1,5%	-1,0%	1,4%
Jihomoravský kraj	00/01	0,8%	-0,3%	-0,1%	-0,9%	0,4%	1,0%
	01/02	1,1%	1,2%	-0,1%	-2,5%	0,3%	2,6%
	02/03	-0,4%	1,3%	0,0%	-1,9%	1,0%	1,9%
	03/04	-0,3%	1,3%	-0,2%	-0,5%	-0,3%	0,7%
Olomoucký kraj	00/01	0,8%	-0,7%	0,0%	-0,2%	0,2%	0,2%
	01/02	-1,3%	4,1%	-0,7%	-0,3%	-1,9%	0,9%
	02/03	0,5%	-0,9%	0,1%	-0,9%	1,1%	0,8%
	03/04	0,3%	1,2%	-0,1%	-1,3%	-0,1%	1,4%
Zlínský kraj	00/01	0,9%	-0,7%	-0,3%	-0,7%	0,7%	1,0%
	01/02	0,4%	2,2%	0,9%	-2,7%	-0,7%	1,9%
	02/03	-0,1%	-0,3%	0,2%	-1,3%	1,5%	1,1%
	03/04	0,1%	0,2%	-0,3%	0,6%	-0,6%	-0,4%
Moravskoslezský k.	00/01	0,4%	0,3%	-0,1%	-0,3%	-0,4%	0,4%
	01/02	-0,2%	1,4%	-0,6%	-0,7%	0,2%	1,3%
	02/03	-0,6%	1,6%	-0,1%	-1,9%	0,9%	1,9%
	03/04	0,8%	0,2%	0,1%	-1,1%	-0,1%	1,0%
Česká republika	00/01	0,8%	-0,1%	-0,2%	-0,6%	0,1%	0,8%
	01/02	-0,1%	1,7%	-0,2%	-1,4%	0,0%	1,6%
	02/03	-0,5%	1,0%	-0,1%	-1,2%	0,9%	1,3%
	03/04	0,2%	0,8%	0,0%	-0,8%	-0,2%	0,9%

Zvýraznění větších změn:
tučně jsou uvedeny hodnoty nárůstu větší-rovno 1,5 %

kurzivou a šedě jsou uvedeny hodnoty menší-rovno - 1,5% tedy výrazný pokles

Údaje za rok 00/01 jsou spočteny jako pětina rozdílu počtu žáků v letech 2000 a 1995

V **nástavbových oborech** pro absolventy tříletých učebních oborů postupně a v některých krajích výrazně narůstá počet žáků a tedy i podíl vyučených, kteří do této formy vzdělávání vstupují. V tabulce je uveden i meziroční nárůst za poslední dva roky a podíl vstupujících do nástaveb v posledním roce v relaci k počtu žáků vstupujících do 1. ročníků učebních oborů. Podíl nově přijatých do denní formy nástavbového studia dosáhl 23,5 % (v předchozím roce 20,5 %), v krajských hodnotách jsou výrazné rozdíly v rozmezí od 13,4 % v Královéhradeckém kraji do 29,6 % ve Zlínském kraji (pomineme-li Prahu s 36,0 % - což je ovšem zřejmě ovlivněno přelivem z přilehlých částí kraje Středočeského). Porovnání s předcházejícím rokem ukazuje, že k největšímu poklesu počtu žáků nově přijatých do nástaveb došlo v Pardubickém kraji (o 21,2 %), k největšímu nárůstu v Olomouckém kraji (o 32,4 %). Ani v jednom případě se kraj po změně nedostává do extrémních hodnot v podílu této kategorie vzdělání.

Celkový nárůst počtu žáků v **oborech VOŠ** proti minulému roku je poměrně malý a ukazuje na to, že tato kategorie vzdělání dosahuje svého maxima. Z pohledu jednotlivých krajů jsou zde výrazné rozdíly ve vývoji, největší pokles v procentovém vyjádření je v Karlovarském kraji (o 43,4 % při celkově velmi nízkém počtu žáků), největší nárůst vykazují Ústecký a Zlínský kraj (kolem 25 %). V relaci s přijímanými do 1. ročníků maturitních oborů je podíl vstupujících do vyššího vzdělávání 13,3 %, nejvíce jich je v krajích Vysočina a v Plzeňském kraji (asi 19 %).

T6 Počty žáků 1. ročníků nástavbového studia pro absolventy 3letých učebních oborů

	šk.r.2000/01		šk.r.2001/02		šk.r.2002/03		šk.r.2003/04		Meziroční nárůst		Podíl z vyuč.
	denní	SPZ	denní	SPZ	denní	SPZ	denní	SPZ	02/03	03/02	
Hl.m.Praha	1333	1569	1434	1585	1576	1521	1598	1798	9,9%	1,4%	36,0%
Středočeský kraj	831	665	806	754	1016	757	1071	835	26,1%	5,4%	24,1%
Jihočeský kraj	758	548	817	622	851	630	836	890	4,2%	-1,8%	25,0%
Plzeňský kraj	410	389	473	492	570	533	717	520	20,5%	25,8%	25,1%
Karlovarský kraj	283	236	262	238	307	279	283	529	17,2%	-7,8%	15,1%
Ústecký kraj	777	816	826	917	1049	872	999	1035	27,0%	-4,8%	19,6%
Liberecký kraj	322	197	413	239	537	210	544	434	30,0%	1,3%	19,8%
Královéhradecký kraj	403	377	472	398	417	373	391	554	-11,7%	-6,2%	13,4%
Pardubický kraj	458	383	523	261	622	227	490	230	18,9%	-21,2%	19,8%
Vysočina	550	276	476	413	514	357	582	658	8,0%	13,2%	23,4%
Jihomoravský kraj	1012	973	1125	899	1383	916	1478	1305	22,9%	6,9%	26,5%
Olomoucký kraj	656	419	650	388	608	514	805	565	-6,5%	32,4%	23,9%
Zlínský kraj	545	427	724	410	926	429	881	464	27,9%	-4,9%	29,6%
Moravskoslezský kraj	701	1254	840	1057	1172	1134	1269	1384	39,5%	8,3%	18,9%
Česká republika	9039	8529	9841	8673	11548	8752	11944	11201	17,3%	3,4%	23,3%

T7 Počty žáků 1. ročníků vyššího studia (bez konzervatoří)

	šk.r.2000/01		šk.r.2001/02		šk.r.2002/03		šk.r.2003/04		Meziroční nárůst		Podíl z matur.
	denní	SPZ	denní	SPZ	denní	SPZ	denní	SPZ	02/03	03/02	
Hl.m.Praha	1805	679	2269	520	2413	676	2576	706	6,3%	6,8%	20,3%
Středočeský kraj	382	287	897	335	1015	246	1003	235	13,2%	-1,2%	13,5%
Jihočeský kraj	655	93	917	109	999	110	1090	98	8,9%	9,1%	19,0%
Plzeňský kraj	249	38	440	107	380	34	411	36	-13,6%	8,2%	9,9%
Karlovarský kraj	71	0	133	0	99	0	56		-25,6%	-43,4%	2,5%
Ústecký kraj	280	98	523	76	574	60	722	173	9,8%	25,8%	10,9%
Liberecký kraj	197	0	343	0	379	0	358		10,5%	-5,5%	10,8%
Královéhradecký kraj	238	11	431	19	501	17	535	20	16,2%	6,8%	11,3%
Pardubický kraj	387	86	616	63	663	87	645	111	7,6%	-2,7%	14,2%
Vysočina	500	80	803	55	835	126	849	229	4,0%	1,7%	19,2%
Jihomoravský kraj	919	306	1173	162	1301	344	1453	320	10,9%	11,7%	14,1%
Olomoucký kraj	282	83	454	85	381	111	449	57	-16,1%	17,8%	8,3%
Zlínský kraj	350	83	466	82	450	70	562	92	-3,4%	24,9%	10,5%
Moravskoslezský kraj	634	139	878	141	980	176	988	224	11,6%	0,8%	8,8%
Česká republika	6949	1983	10343	1754	10970	2057	11697	2301	6,1%	6,6%	13,3%

3. Struktura středního a vyššího vzdělávání podle skupin oborů

Na obrázcích a v tabulkách otištěných na dalších stránkách uvádíme počty žáků nově vstupujících do prvních ročníků v jednotlivých kategoriích vzdělání v letech 1998/99 až 2003/04 v členění skupin oborů podle Klasifikace kmenových oborů vzdělání – KKO V.

V grafickém znázornění jsou uvedeny počty žáků nově přijatých do prvních ročníků učebních oborů, maturitních oborů SOŠ, maturitních oborů SOU a všech společně v letech 1998/99 až 2002/03, dále i v nástavbovém studiu absolventů 3letých učebních oborů a v oborech vyšších odborných škol. V tabulkách (T-KK1 až T-KK3) jsou uvedeny odpovídající konkrétní počty žáků, dále i podíly jednotlivých skupin oborů vzdělání v dané kategorii vzdělání (tj. např. kolik procent žáků je nově přijato do chemických učebních oborů ze všech nově přijatých do učebních oborů).

V uváděných údajích o počtech a podílech nově přijatých žáků do prvních ročníků v jednotlivých skupinách oborů jsou začleněny i počty žáků vzdělávaných v oborech speciálních škol.

V rámci Klasifikace kmenových oborů vzdělání byly zavedeny zpřesňující kategorie vzdělání. Ty jsou uvedeny na konci publikace.

Množství hodnot v tabulkách a jejich znázornění v grafech umožňuje nejrůznějším způsobem porovnávat vývoj v jednotlivých kategoriích vzdělání a skupinách oborů. Proto uvádíme jen několik málo podstatných údajů o tom, kde dochází k výrazným změnám, zejména v posledním roce a ve skupinách s velkými počty žáků.

V učebních oborech (obr. 4) pokračuje pokles počtu žáků ve skupině 23 Strojírenství, zůstává však druhým výrazně nejvyšším v této kategorii. Pokles je poněkud kompenzován nárůstem ve studijních oborech SOU. Počet žáků klesá i ve skupině 31 Textilní výroba a oděvnictví a trvá pokles počtu žáků ve skupině 69 Osobní služby z minulého roku.

V maturitních oborech SOŠ (obr. 5) došlo k poklesu ve skupině 23 Strojírenství, trvale však roste počet nově přijímaných do skupiny oborů 26 Elektrotechnika, výpočetní technika a telekomunikace. Po několika letech je potěšující nárůst ve skupině 53 Zdravotnictví, naopak k poklesu došlo ve skupině 63 Ekonomika a administrativa. Opět narostl počet žáků přijímaných do oborů Lyceí.

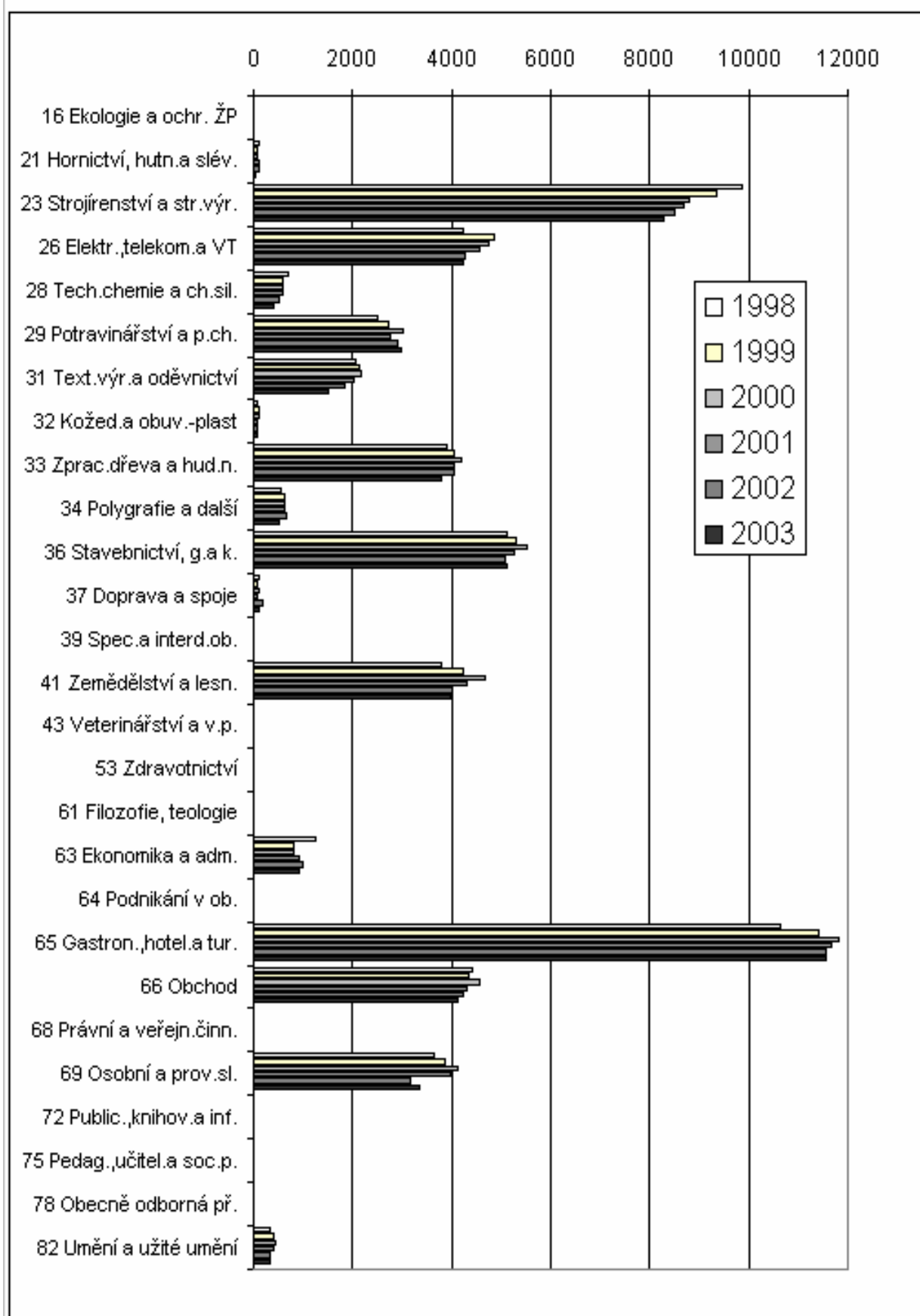
Ve studijních oborech SOU (obr. 6) je největší pokles ve skupině 26 Elektrotechnika a trvale roste počet přijímaných do oborů skupiny 82 Užité umění.

Vývoj těchto základních forem je dobře zřetelný na součtovém grafickém znázornění na obr. 7.

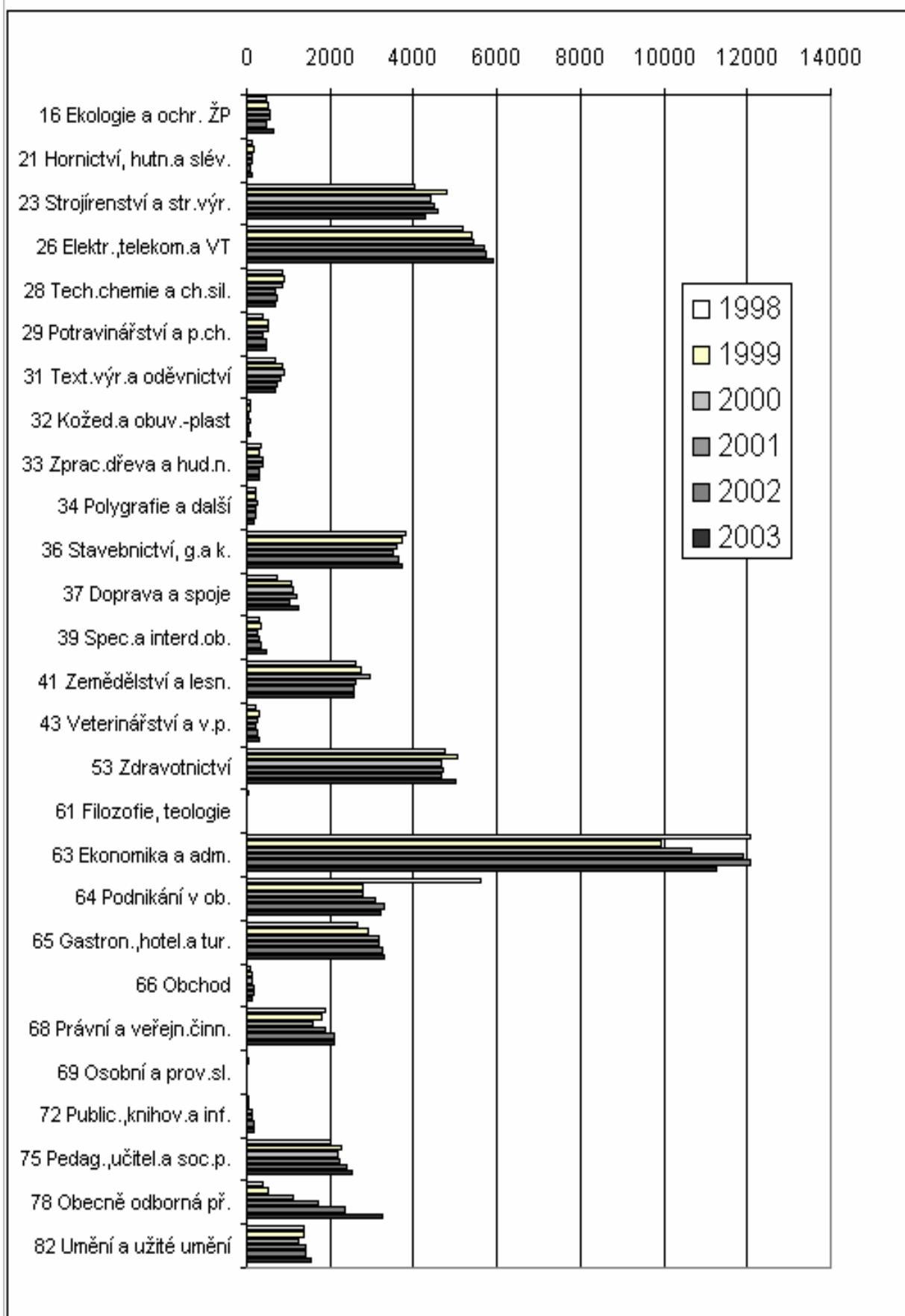
V nástavbách pro absolventy tříletých učebních oborů (obr. 8) je další nárůst ve skupině 64 Podnikání v oborech, což je dáno i tím, že při velké rozptýlenosti výuky na mnoho SOU je to často jediná možnost, jak vytvořit dostatečně velkou třídu ze zájemců z různých oborů. Výhodou je ovšem i příprava vyučených k budoucímu podnikání a zvýšení jejich vzdělanostní úrovně.

Ve vyšším studiu (obr. 9) je zřejmý dlouhodobý nárůst žáků v oborech skupiny 23 Strojírenství a 37 Stavebnictví. Nízké hodnoty počtu přijímaných v roce 2000 jsou způsobeny omezeným počtem maturantů v tom roce.

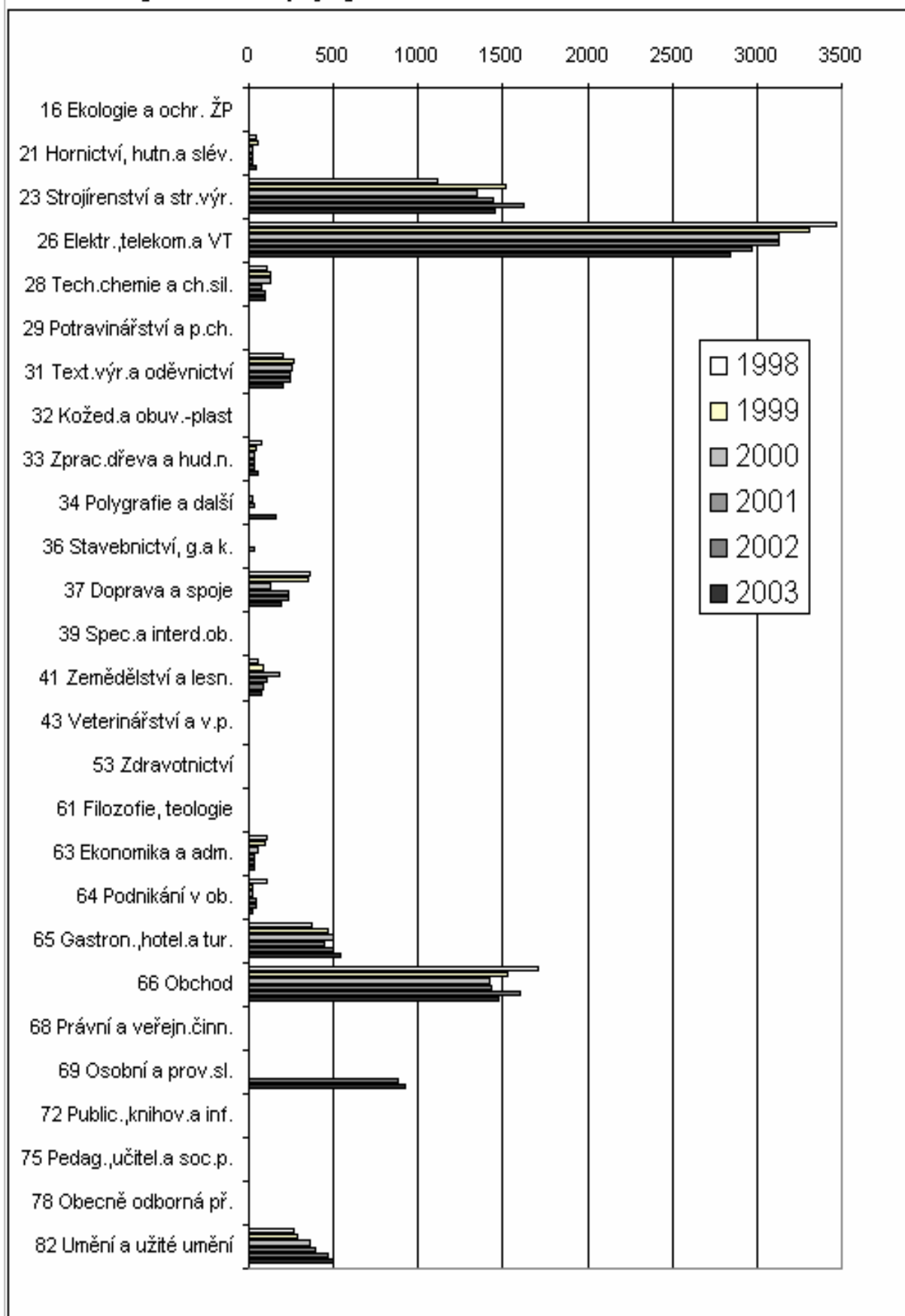
Obr. 4 Počty žáků nově přijatých do 1. roč. učebních oborů



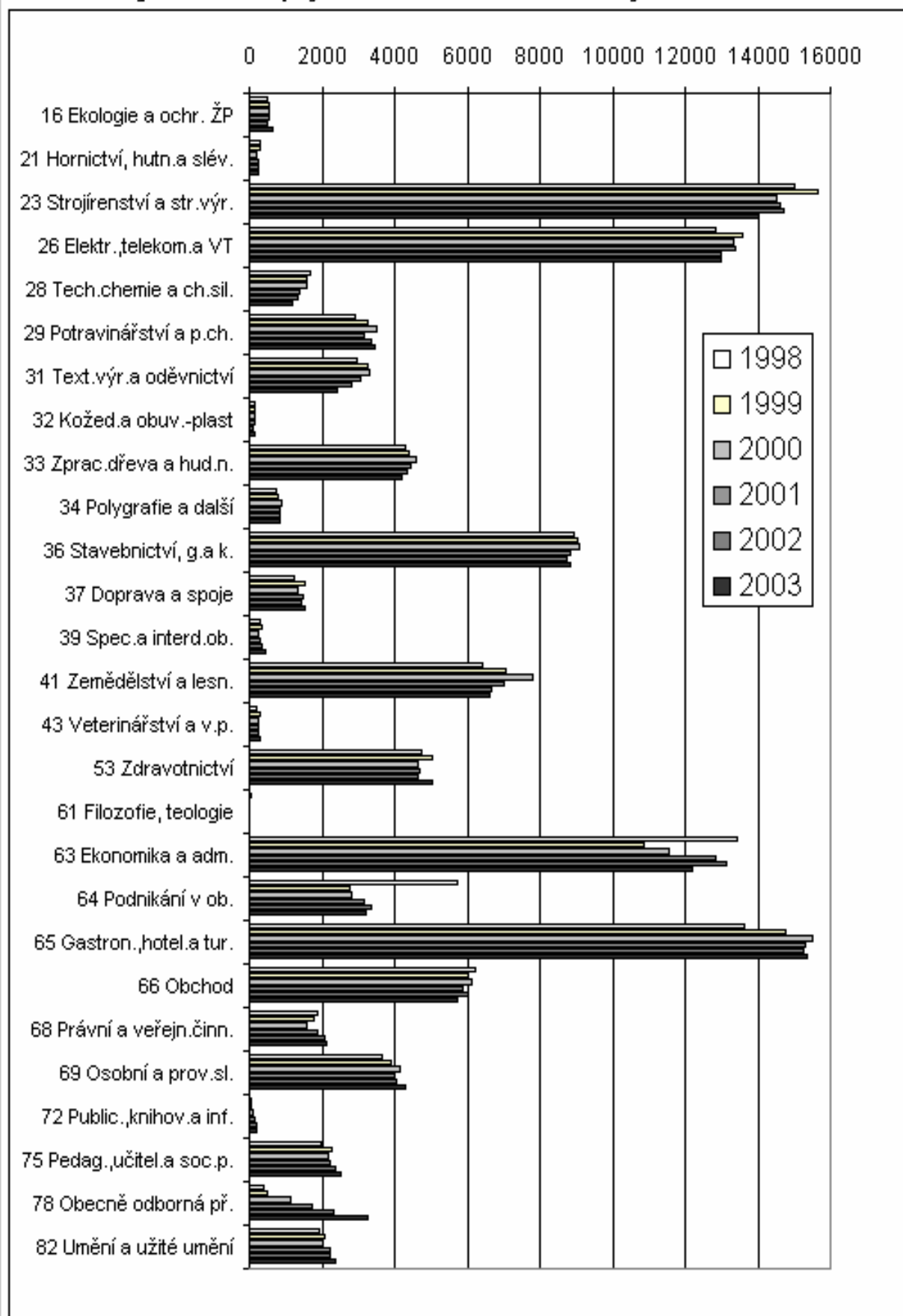
Obr. 5 Počty žáků nově přijatých do 1. roč. maturitních oborů SOŠ



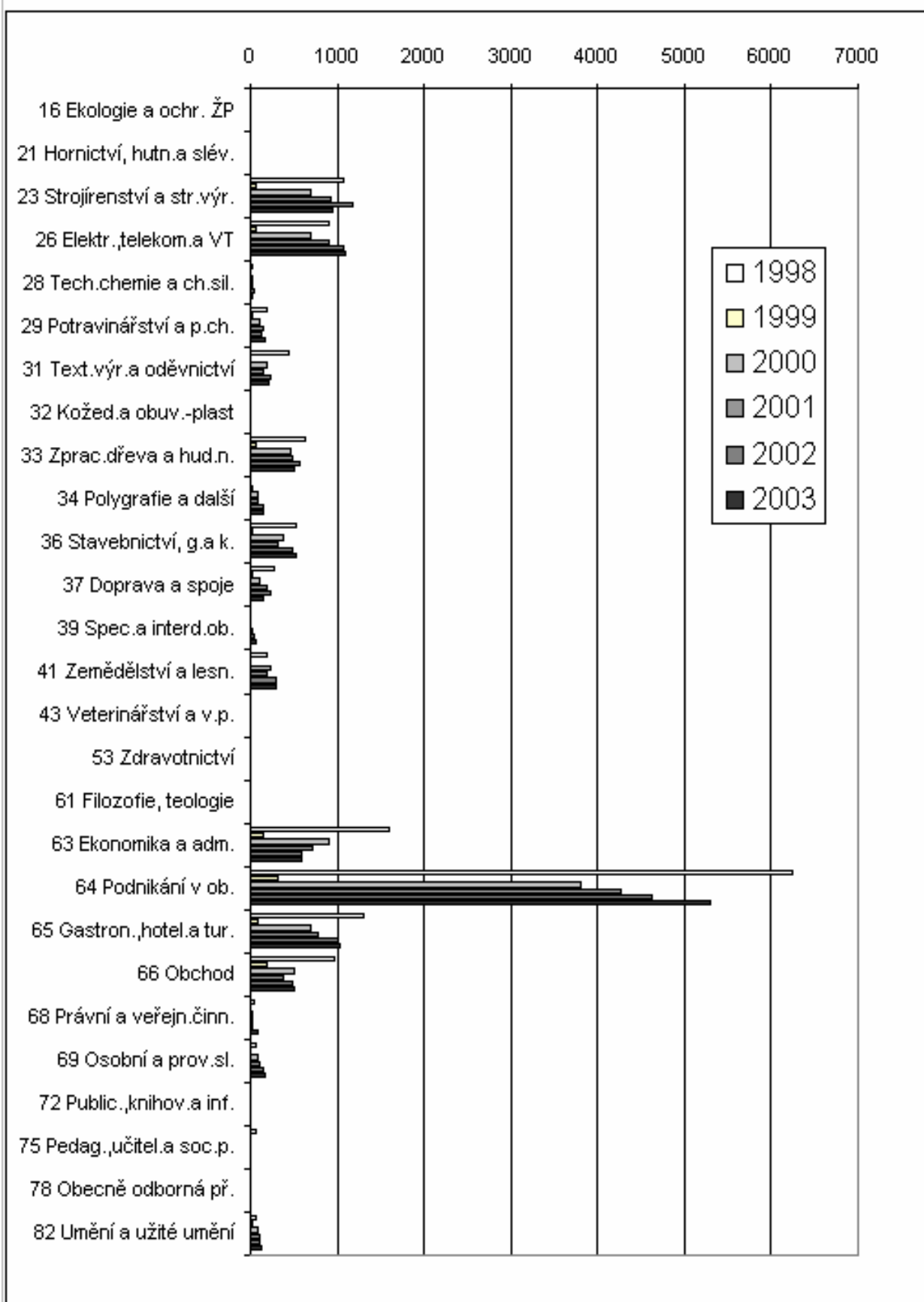
Obr. 6 Počty žáků nově přijatých do 1. roč. maturitních oborů SOU



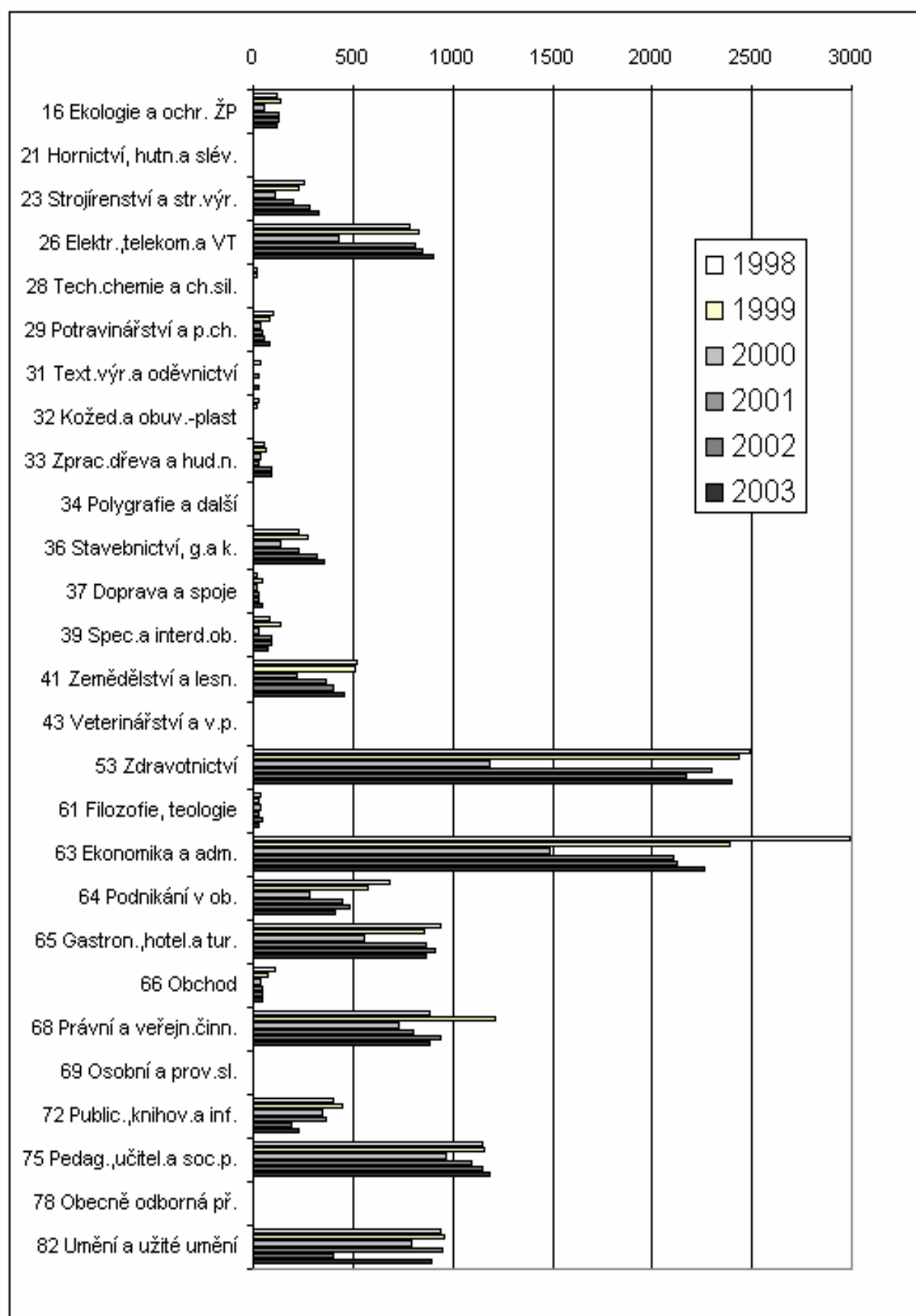
Obr. 7 Počty žáků nově přij. do 1. roč. učebních a studijních oborů SOU a SOŠ



Obr. 8 Počty žáků nově přijatých do 1. roč. nástavbového studia pro abs. 3I UO



Obr. 9 Počty žáků nově přijatých do 1. roč. vyššího studia



T-KK1 Počty žáků nově přijatých do 1. ročníků ve skupinách kmenových oborů vzdělání

Stav k 15.10. příslušného roku

Denní studium	učební obory (kategorie E a H)											
	1998		1999		2000		2001		2002		2003	
Skup.ob.	počet	%	počet	%	počet	%	počet	%	počet	%	počet	%
00 Společný 1. ročník	0	0,0%	0	0,0%	0	0,0%	0	0,0%	0	0,0%	0	0,0%
16 Ekologie a ochr. ŽP	0	0,0%	0	0,0%	0	0,0%	0	0,0%	0	0,0%	0	0,0%
21 Hornictví, hutn.a slév.	119	0,2%	89	0,2%	63	0,1%	113	0,2%	102	0,2%	50	0,1%
23 Strojírenství a str.výr.	9866	18,5%	9342	17,0%	8785	15,6%	8675	16,0%	8507	16,2%	8265	16,1%
26 Elektr.,telekom.a VT	4218	7,9%	4867	8,9%	4762	8,4%	4574	8,4%	4276	8,2%	4239	8,3%
28 Tech.chemie a ch.sil.	686	1,3%	583	1,1%	590	1,0%	604	1,1%	506	1,0%	409	0,8%
29 Potravinářství a p.ch.	2501	4,7%	2714	4,9%	3010	5,3%	2754	5,1%	2893	5,5%	2980	5,8%
31 Text.výr.a oděvnictví	2043	3,8%	2145	3,9%	2181	3,9%	2009	3,7%	1849	3,5%	1505	2,9%
32 Kožed.a obuv.plast	81	0,2%	99	0,2%	102	0,2%	63	0,1%	58	0,1%	90	0,2%
33 Zprac.dřeva a hud.a.	3885	7,3%	4031	7,3%	4184	7,4%	4036	7,4%	4036	7,7%	3801	7,4%
34 Polygrafie a další	559	1,0%	608	1,1%	620	1,1%	614	1,1%	669	1,3%	509	1,0%
36 Stavebnictví, g.a k.	5110	9,6%	5312	9,7%	5517	9,8%	5275	9,7%	5094	9,7%	5120	10,0%
37 Doprava a spoje	123	0,2%	85	0,2%	121	0,2%	73	0,1%	167	0,3%	121	0,2%
39 Spec.a interd.ob.	0	0,0%	0	0,0%	0	0,0%	0	0,0%	0	0,0%	0	0,0%
41 Zemědělství a lesn.	3784	7,1%	4228	7,7%	4675	8,3%	4292	7,9%	4000	7,6%	3978	7,7%
43 Veterinářství a v.p.	0	0,0%	0	0,0%	0	0,0%	0	0,0%	0	0,0%	0	0,0%
53 Zdravotnictví	0	0,0%	0	0,0%	0	0,0%	0	0,0%	0	0,0%	0	0,0%
61 Filozofie, teologie	0	0,0%	0	0,0%	0	0,0%	0	0,0%	0	0,0%	0	0,0%
63 Ekonomika a adm.	1252	2,4%	792	1,4%	807	1,4%	918	1,7%	998	1,9%	912	1,8%
64 Podnikání v ob.	0	0,0%	0	0,0%	0	0,0%	0	0,0%	0	0,0%	0	0,0%
65 Gastron.,hotel.a tur.	10624	19,9%	11393	20,7%	11801	20,9%	11668	21,5%	11540	22,0%	11555	22,5%
66 Obchod	4426	8,3%	4355	7,9%	4565	8,1%	4289	7,9%	4245	8,1%	4111	8,0%
68 Právní a veřejn.činn.	0	0,0%	0	0,0%	0	0,0%	0	0,0%	0	0,0%	0	0,0%
69 Osobní a prov.sl.	3651	6,9%	3858	7,0%	4136	7,3%	3962	7,3%	3151	6,0%	3345	6,5%
72 Public.,knihov.a inf.	0	0,0%	0	0,0%	0	0,0%	0	0,0%	0	0,0%	0	0,0%
75 Pedag.,učitel.a soc.p.	0	0,0%	0	0,0%	0	0,0%	0	0,0%	0	0,0%	0	0,0%
78 Obecně odborná př.	0	0,0%	0	0,0%	0	0,0%	0	0,0%	0	0,0%	0	0,0%
82 Umění a užité umění	326	0,6%	421	0,8%	440	0,8%	402	0,7%	326	0,6%	348	0,7%
Celkový součet	53254	100%	54922	100%	56359	100%	54321	100%	52417	100%	51338	100%

Denní studium studijní obory SOŠ (kategorie M)

Denní studium	studijní obory SOŠ (kategorie M)											
	1998		1999		2000		2001		2002		2003	
Skup.ob.	počet	%	počet	%	počet	%	počet	%	počet	%	počet	%
00 Společný 1. ročník	0	0,0%	0	0,0%	0	0,0%	0	0,0%	0	0,0%	0	0,0%
16 Ekologie a ochr. ŽP	489	1,0%	528	1,1%	554	1,1%	564	1,1%	488	0,9%	658	1,2%
21 Hornictví, hutn.a slév.	142	0,3%	157	0,3%	137	0,3%	129	0,2%	97	0,2%	141	0,3%
23 Strojírenství a str.výr.	4031	7,9%	4776	9,8%	4398	8,9%	4494	8,7%	4562	8,6%	4293	7,9%
26 Elektr.,telekom.a VT	5174	10,1%	5392	11,1%	5455	11,1%	5692	11,0%	5725	10,8%	5899	10,9%
28 Tech.chemie a ch.sil.	863	1,7%	885	1,8%	841	1,7%	703	1,4%	719	1,4%	700	1,3%
29 Potravinářství a p.ch.	398	0,8%	523	1,1%	497	1,0%	403	0,8%	471	0,9%	484	0,9%
31 Text.výr.a oděvnictví	704	1,4%	842	1,7%	895	1,8%	807	1,6%	709	1,3%	694	1,3%
32 Kožed.a obuv.plast	66	0,1%	67	0,1%	60	0,1%	70	0,1%	60	0,1%	71	0,1%
33 Zprac.dřeva a hud.n.	334	0,7%	317	0,7%	380	0,8%	369	0,7%	282	0,5%	316	0,6%
34 Polygrafie a další	194	0,4%	204	0,4%	261	0,5%	194	0,4%	193	0,4%	162	0,3%
36 Stavebnictví, g.a k.	3811	7,5%	3732	7,7%	3588	7,3%	3519	6,8%	3638	6,9%	3724	6,9%
37 Doprava a spoje	744	1,5%	1072	2,2%	1103	2,2%	1186	2,3%	1014	1,9%	1235	2,3%
39 Spec.a interd.ob.	284	0,6%	325	0,7%	267	0,5%	310	0,6%	326	0,6%	467	0,9%
41 Zemědělství a lesn.	2606	5,1%	2749	5,6%	2934	5,9%	2628	5,1%	2558	4,8%	2579	4,8%
43 Veterinářství a v.p.	219	0,4%	283	0,6%	237	0,5%	228	0,4%	256	0,5%	290	0,5%
53 Zdravotnictví	4764	9,3%	5055	10,4%	4666	9,5%	4710	9,1%	4663	8,8%	5016	9,3%
61 Filozofie, teologie	51	0,1%	0	0,0%	0	0,0%	0	0,0%	0	0,0%	0	0,0%
63 Ekonomika a adm.	12073	23,7%	9953	20,4%	10681	21,6%	11887	23,0%	12084	22,8%	11247	20,8%
64 Podnikání v ob.	5619	11,0%	2764	5,7%	2803	5,7%	3099	6,0%	3313	6,3%	3192	5,9%
65 Gastron.,hotel.a tur.	2637	5,2%	2908	6,0%	3189	6,5%	3167	6,1%	3234	6,1%	3284	6,1%
66 Obchod	87	0,2%	135	0,3%	148	0,3%	156	0,3%	171	0,3%	137	0,3%
68 Právní a veřejn.činn.	1888	3,7%	1788	3,7%	1599	3,2%	1865	3,6%	2084	3,9%	2104	3,9%
69 Osobní a prov.sl.	15	0,0%	25	0,1%	17	0,0%	16	0,0%	17	0,0%	19	0,0%
72 Public.,knihov.a inf.	58	0,1%	58	0,1%	122	0,2%	138	0,3%	189	0,4%	190	0,4%
75 Pedag.,učitel.a soc.p.	1992	3,9%	2283	4,7%	2189	4,4%	2217	4,3%	2381	4,5%	2519	4,6%
78 Obecně odborná př.	375	0,7%	504	1,0%	1115	2,3%	1713	3,3%	2342	4,4%	3237	6,0%
82 Umění a užité umění	1352	2,7%	1355	2,8%	1229	2,5%	1430	2,8%	1427	2,7%	1520	2,8%
Celkový součet	50978	100%	48680	100%	49365	100%	51694	100%	53003	100%	54178	100%

Nejsou zahrnuti žáci ve studiu při zaměstnání a žáci nástavbového studia pro absolventy 3letých učebních oborů

V počtech žáků jsou uvedeni i žáci speciálních škol

T-KK2 Počty žáků nově přijatých do 1. ročníků ve skupinách kmenových oborů vzdělání

Stav k 15.10. příslušného roku

Denní studium studijní obory SOU (část kategorie L)

Skup.ob.	1998		1999		2000		2001		2002		2003	
	počet	%	počet	%	počet	%	počet	%	počet	%	počet	%
00 Společný 1. ročník	0	0,0%	0	0,0%	0	0,0%	0	0,0%	0	0,0%	0	0,0%
16 Ekologie a ochr. ŽP	0	0,0%	0	0,0%	0	0,0%	0	0,0%	0	0,0%	0	0,0%
21 Hornictví, hutn.a slév.	40	0,5%	49	0,6%	19	0,2%	16	0,2%	26	0,3%	44	0,5%
23 Strojírenství a str.výr.	1110	13,9%	1517	18,6%	1352	17,8%	1438	18,8%	1624	18,4%	1458	17,0%
26 Elektr.,telekom.a VT	3468	43,5%	3304	40,6%	3132	41,2%	3125	40,8%	2966	33,6%	2844	33,1%
28 Tech.chemie a ch.sil.	111	1,4%	124	1,5%	129	1,7%	73	1,0%	94	1,1%	93	1,1%
29 Potravinářství a p.ch.	0	0,0%	0	0,0%	0	0,0%	0	0,0%	0	0,0%	0	0,0%
31 Text.výr.a oděvnictví	204	2,6%	270	3,3%	250	3,3%	242	3,2%	242	2,7%	198	2,3%
32 Kožed.a obuv.-plast	0	0,0%	0	0,0%	0	0,0%	0	0,0%	0	0,0%	0	0,0%
33 Zprac.dřeva a hud.n.	69	0,9%	47	0,6%	33	0,4%	36	0,5%	36	0,4%	56	0,7%
34 Polygrafie a další	0	0,0%	0	0,0%	25	0,3%	27	0,4%	0	0,0%	156	1,8%
36 Stavebnictví, g.a k.	0	0,0%	0	0,0%	0	0,0%	29	0,4%	0	0,0%	0	0,0%
37 Doprava a spoje	360	4,5%	354	4,3%	132	1,7%	230	3,0%	231	2,6%	189	2,2%
39 Spec.a interd.ob.	0	0,0%	0	0,0%	0	0,0%	0	0,0%	0	0,0%	0	0,0%
41 Zemědělství a lesn.	50	0,6%	88	1,1%	182	2,4%	102	1,3%	86	1,0%	72	0,8%
43 Veterinářství a v.p.	0	0,0%	0	0,0%	0	0,0%	0	0,0%	0	0,0%	0	0,0%
53 Zdravotnictví	0	0,0%	0	0,0%	0	0,0%	0	0,0%	0	0,0%	0	0,0%
61 Filozofie, teologie	0	0,0%	0	0,0%	0	0,0%	0	0,0%	0	0,0%	0	0,0%
63 Ekonomika a adm.	107	1,3%	99	1,2%	57	0,7%	29	0,4%	30	0,3%	31	0,4%
64 Podnikání v ob.	106	1,3%	16	0,2%	20	0,3%	40	0,5%	40	0,5%	21	0,2%
65 Gastron.,hotel.a tur.	376	4,7%	471	5,8%	495	6,5%	449	5,9%	497	5,6%	536	6,2%
66 Obchod	1704	21,4%	1522	18,7%	1417	18,6%	1428	18,6%	1603	18,2%	1479	17,2%
68 Právní a veřejn.činn.	0	0,0%	0	0,0%	0	0,0%	0	0,0%	0	0,0%	0	0,0%
69 Osobní a prov.sl.	0	0,0%	0	0,0%	0	0,0%	0	0,0%	877	9,9%	928	10,8%
72 Public.,knihov.a inf.	0	0,0%	0	0,0%	0	0,0%	0	0,0%	0	0,0%	0	0,0%
75 Pedag.,učitel.a soc.p.	0	0,0%	0	0,0%	0	0,0%	0	0,0%	0	0,0%	0	0,0%
78 Obecně odborná př.	0	0,0%	0	0,0%	0	0,0%	0	0,0%	0	0,0%	0	0,0%
82 Umění a užité umění	263	3,3%	286	3,5%	362	4,8%	393	5,1%	465	5,3%	495	5,8%
Celkový součet	7968	100%	8147	100%	7605	100%	7657	100%	8817	100%	8600	100%

Denní studium obory SŠ pro absolv. zákl. školy (E,H,M,LO)

Skup.ob.	1998		1999		2000		2001		2002		2003	
	počet	%	počet	%	počet	%	počet	%	počet	%	počet	%
00 Společný 1. ročník	0	0,0%	0	0,0%	0	0,0%	0	0,0%	0	0,0%	0	0,0%
16 Ekologie a ochr. ŽP	489	0,4%	528	0,5%	554	0,5%	564	0,5%	488	0,4%	658	0,6%
21 Hornictví, hutn.a slév.	301	0,3%	295	0,3%	219	0,2%	258	0,2%	225	0,2%	235	0,2%
23 Strojírenství a str.výr.	15007	13,4%	15635	14,0%	14535	12,8%	14607	12,9%	14693	12,9%	14016	12,3%
26 Elektr.,telekom.a VT	12860	11,5%	13563	12,1%	13349	11,8%	13391	11,8%	12967	11,4%	12982	11,4%
28 Tech.chemie a ch.sil.	1660	1,5%	1592	1,4%	1560	1,4%	1380	1,2%	1319	1,2%	1202	1,1%
29 Potravinářství a p.ch.	2899	2,6%	3237	2,9%	3507	3,1%	3157	2,8%	3364	2,9%	3464	3,0%
31 Text.výr.a oděvnictví	2951	2,6%	3257	2,9%	3326	2,9%	3058	2,7%	2800	2,5%	2397	2,1%
32 Kožed.a obuv.-plast	147	0,1%	166	0,1%	162	0,1%	133	0,1%	118	0,1%	161	0,1%
33 Zprac.dřeva a hud.n.	4288	3,8%	4395	3,9%	4597	4,1%	4441	3,9%	4354	3,8%	4173	3,7%
34 Polygrafie a další	753	0,7%	812	0,7%	906	0,8%	835	0,7%	862	0,8%	827	0,7%
36 Stavebnictví, g.a k.	8921	8,0%	9044	8,1%	9105	8,0%	8823	7,8%	8732	7,6%	8844	7,8%
37 Doprava a spoje	1227	1,1%	1511	1,4%	1356	1,2%	1489	1,3%	1412	1,2%	1545	1,4%
39 Spec.a interd.ob.	284	0,3%	325	0,3%	267	0,2%	310	0,3%	326	0,3%	467	0,4%
41 Zemědělství a lesn.	6440	5,7%	7065	6,3%	7791	6,9%	7022	6,2%	6644	5,8%	6629	5,8%
43 Veterinářství a v.p.	219	0,2%	283	0,3%	237	0,2%	228	0,2%	256	0,2%	290	0,3%
53 Zdravotnictví	4764	4,2%	5055	4,5%	4666	4,1%	4710	4,1%	4663	4,1%	5016	4,4%
61 Filozofie, teologie	51	0,0%	0	0,0%	0	0,0%	0	0,0%	0	0,0%	0	0,0%
63 Ekonomika a adm.	13432	12,0%	10844	9,7%	11545	10,2%	12834	11,3%	13112	11,5%	12190	10,7%
64 Podnikání v ob.	5725	5,1%	2780	2,5%	2823	2,5%	3139	2,8%	3353	2,9%	3213	2,8%
65 Gastron.,hotel.a tur.	13637	12,2%	14772	13,2%	15485	13,7%	15284	13,4%	15271	13,4%	15375	13,5%
66 Obchod	6217	5,5%	6012	5,4%	6130	5,4%	5873	5,2%	6019	5,3%	5727	5,0%
68 Právní a veřejn.činn.	1888	1,7%	1788	1,6%	1599	1,4%	1865	1,6%	2084	1,8%	2104	1,8%
69 Osobní a prov.sl.	3666	3,3%	3883	3,5%	4153	3,7%	3978	3,5%	4045	3,5%	4292	3,8%
72 Public.,knihov.a inf.	58	0,1%	58	0,1%	122	0,1%	138	0,1%	189	0,2%	190	0,2%
75 Pedag.,učitel.a soc.p.	1992	1,8%	2283	2,0%	2189	1,9%	2217	2,0%	2381	2,1%	2519	2,2%
78 Obecně odborná př.	375	0,3%	504	0,5%	1115	1,0%	1713	1,5%	2342	2,1%	3237	2,8%
82 Umění a užité umění	1941	1,7%	2062	1,8%	2031	1,8%	2225	2,0%	2218	1,9%	2363	2,1%
Celkový součet	112200	100%	111749	100%	113329	100%	113672	100%	114237	100%	114116	100%

Nejsou zahrnuti žáci ve studiu při zaměstnání a žáci nástavbového studia pro absolventy 3letých učebních oborů

V počtech žáků jsou uvedeni i žáci speciálních škol

T-KK3 Počty žáků nově přijatých do 1. ročníků ve skupinách kmenových oborů vzdělání

Stav k 15.10. příslušného roku

Denní studium nastavbové studium pro abs. 3I. UO (část L)

Skup.ob.	1998		1999		2000		2001		2002		2003	
	počet	%	počet	%	počet	%	počet	%	počet	%	počet	%
00 Společný 1. ročník	0	0,0%	0	0,0%	0	0,0%	0	0,0%	0	0,0%	0	0,0%
16 Ekologie a ochr. ŽP	0	0,0%	0	0,0%	0	0,0%	0	0,0%	0	0,0%	0	0,0%
21 Hornictví, hutn.a slév.	0	0,0%	0	0,0%	0	0,0%	0	0,0%	0	0,0%	0	0,0%
23 Strojrenství a str.výr.	1075	7,4%	55	5,4%	695	7,7%	927	9,5%	1187	10,4%	948	7,9%
26 Elektr.,telekom.a VT	911	6,2%	62	6,1%	693	7,7%	909	9,3%	1072	9,4%	1097	9,2%
28 Tech.chemie a ch.sil.	18	0,1%	0	0,0%	18	0,2%	18	0,2%	40	0,4%	28	0,2%
29 Potravinářství a p.ch.	185	1,3%	16	1,6%	110	1,2%	157	1,6%	136	1,2%	171	1,4%
31 Text.výr.a oděvnictví	433	3,0%	0	0,0%	194	2,1%	150	1,5%	233	2,0%	200	1,7%
32 Kožed.a obuv.-plast	0	0,0%	0	0,0%	0	0,0%	0	0,0%	0	0,0%	0	0,0%
33 Zprac.dřeva a hud.n.	622	4,3%	62	6,1%	465	5,1%	487	5,0%	573	5,0%	511	4,3%
34 Polygrafie a další	0	0,0%	23	2,3%	78	0,9%	83	0,8%	142	1,2%	142	1,2%
36 Stavebnictví, g.a k.	529	3,6%	29	2,9%	382	4,2%	320	3,3%	493	4,3%	529	4,4%
37 Doprava a spoje	266	1,8%	27	2,7%	102	1,1%	198	2,0%	235	2,1%	149	1,2%
39 Spec.a interd.ob.	0	0,0%	0	0,0%	0	0,0%	28	0,3%	51	0,4%	56	0,5%
41 Zemědělství a lesn.	189	1,3%	0	0,0%	222	2,5%	196	2,0%	286	2,5%	296	2,5%
43 Veterinářství a v.p.	0	0,0%	0	0,0%	0	0,0%	0	0,0%	0	0,0%	0	0,0%
53 Zdravotnictví	0	0,0%	0	0,0%	0	0,0%	0	0,0%	0	0,0%	0	0,0%
61 Filozofie, teologie	0	0,0%	0	0,0%	0	0,0%	0	0,0%	0	0,0%	0	0,0%
63 Ekonomika a adm.	1591	10,9%	140	13,8%	898	9,9%	708	7,2%	585	5,1%	584	4,9%
64 Podnikání v ob.	6253	42,9%	307	30,4%	3815	42,2%	4272	43,6%	4633	40,6%	5289	44,3%
65 Gastron.,hotel.a tur.	1306	9,0%	82	8,1%	693	7,7%	768	7,8%	1018	8,9%	1031	8,6%
66 Obchod	966	6,6%	193	19,1%	496	5,5%	385	3,9%	474	4,2%	512	4,3%
68 Právní a veřejn.činn.	44	0,3%	0	0,0%	23	0,3%	12	0,1%	14	0,1%	91	0,8%
69 Osobní a prov.sl.	68	0,5%	0	0,0%	74	0,8%	96	1,0%	143	1,3%	175	1,5%
72 Public.,knihov.a inf.	0	0,0%	0	0,0%	0	0,0%	0	0,0%	0	0,0%	0	0,0%
75 Pedag.,učitel.a soc.p.	57	0,4%	0	0,0%	0	0,0%	0	0,0%	0	0,0%	0	0,0%
78 Obecně odborná př.	0	0,0%	0	0,0%	0	0,0%	0	0,0%	0	0,0%	0	0,0%
82 Umění a užité umění	68	0,5%	15	1,5%	81	0,9%	95	1,0%	97	0,8%	135	1,1%
Celkový součet	14581	100%	1011	100%	9039	100%	9809	100%	11412	100%	11944	100%

Denní studium obory VOŠ (N)

Skup.ob.	1998		1999		2000		2001		2002		2003	
	počet	%	počet	%	počet	%	počet	%	počet	%	počet	%
00 Společný 1. ročník	0	0,0%	0	0,0%	0	0,0%	0	0,0%	0	0,0%	0	0,0%
16 Ekologie a ochr. ŽP	123	1,0%	136	1,1%	52	0,7%	132	1,2%	132	1,2%	121	1,0%
21 Hornictví, hutn.a slév.	0	0,0%	0	0,0%	0	0,0%	0	0,0%	0	0,0%	0	0,0%
23 Strojrenství a str.výr.	253	2,0%	227	1,8%	108	1,4%	204	1,9%	284	2,7%	325	2,8%
26 Elektr.,telekom.a VT	785	6,1%	833	6,7%	433	5,8%	810	7,4%	844	7,9%	907	7,8%
28 Tech.chemie a ch.sil.	17	0,1%	22	0,2%	0	0,0%	0	0,0%	0	0,0%	0	0,0%
29 Potravinářství a p.ch.	102	0,8%	86	0,7%	33	0,4%	43	0,4%	59	0,6%	80	0,7%
31 Text.výr.a oděvnictví	0	0,0%	35	0,3%	0	0,0%	26	0,2%	0	0,0%	28	0,2%
32 Kožed.a obuv.-plast	26	0,2%	18	0,1%	0	0,0%	0	0,0%	0	0,0%	0	0,0%
33 Zprac.dřeva a hud.n.	59	0,5%	60	0,5%	35	0,5%	25	0,2%	94	0,9%	95	0,8%
34 Polygrafie a další	0	0,0%	0	0,0%	0	0,0%	0	0,0%	0	0,0%	0	0,0%
36 Stavebnictví, g.a k.	224	1,7%	270	2,2%	140	1,9%	225	2,1%	320	3,0%	352	3,0%
37 Doprava a spoje	14	0,1%	42	0,3%	22	0,3%	30	0,3%	26	0,2%	49	0,4%
39 Spec.a interd.ob.	80	0,6%	133	1,1%	29	0,4%	91	0,8%	92	0,9%	69	0,6%
41 Zemědělství a lesn.	523	4,1%	508	4,1%	216	2,9%	367	3,4%	405	3,8%	458	3,9%
43 Veterinářství a v.p.	0	0,0%	0	0,0%	0	0,0%	0	0,0%	0	0,0%	0	0,0%
53 Zdravotnictví	2491	19,4%	2432	19,4%	1185	15,9%	2298	21,0%	2172	20,3%	2399	20,5%
61 Filozofie, teologie	37	0,3%	28	0,2%	36	0,5%	29	0,3%	42	0,4%	30	0,3%
63 Ekonomika a adm.	2988	23,3%	2391	19,1%	1484	19,9%	2109	19,3%	2125	19,8%	2264	19,4%
64 Podnikání v ob.	686	5,3%	575	4,6%	279	3,7%	444	4,1%	479	4,5%	412	3,5%
65 Gastron.,hotel.a tur.	936	7,3%	861	6,9%	558	7,5%	867	7,9%	911	8,5%	869	7,4%
66 Obchod	110	0,9%	74	0,6%	33	0,4%	43	0,4%	43	0,4%	45	0,4%
68 Právní a veřejn.činn.	883	6,9%	1214	9,7%	730	9,8%	802	7,3%	942	8,8%	882	7,5%
69 Osobní a prov.sl.	0	0,0%	0	0,0%	0	0,0%	0	0,0%	0	0,0%	0	0,0%
72 Public.,knihov.a inf.	405	3,2%	443	3,5%	343	4,6%	366	3,3%	190	1,8%	230	2,0%
75 Pedag.,učitel.a soc.p.	1153	9,0%	1159	9,3%	963	12,9%	1090	10,0%	1151	10,7%	1187	10,1%
78 Obecně odborná př.	0	0,0%	0	0,0%	0	0,0%	0	0,0%	0	0,0%	0	0,0%
82 Umění a užité umění	937	7,3%	959	7,7%	796	10,6%	947	8,6%	398	3,7%	895	7,7%
Celkový součet	12832	100%	12506	100%	7475	100%	10948	100%	10709	100%	11697	100%

Ve studiu VOŠ jsou ve skupině 82 zahrnuti i žáci vyššího studia na konzervatoři, v roce 2002 zahrnuti nejsou (*)

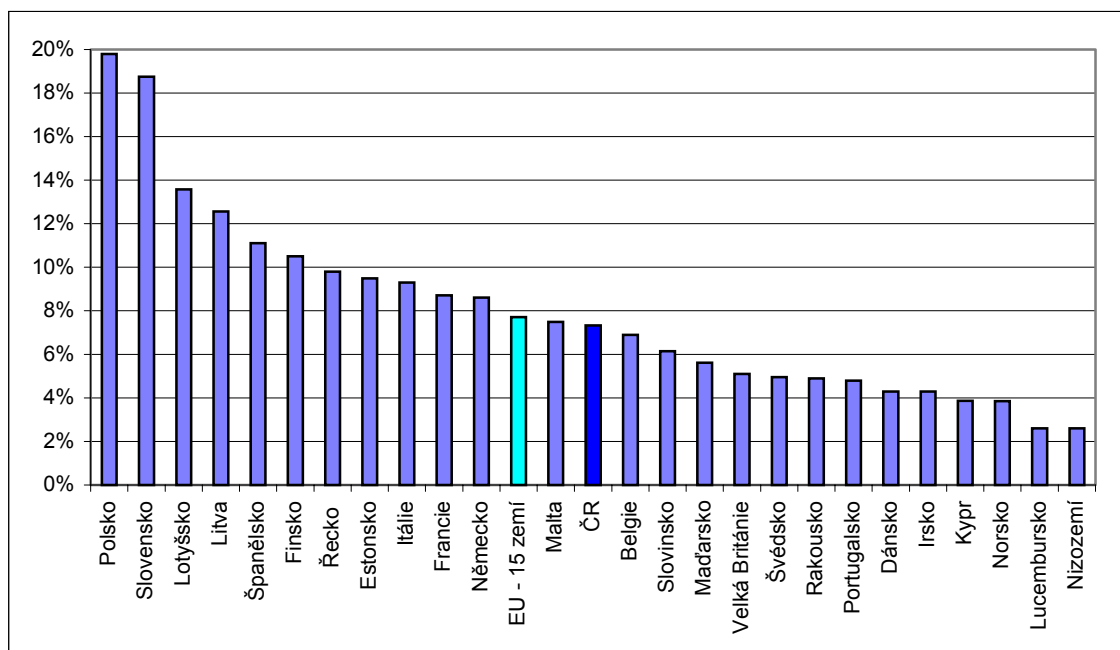
Nejsou zahrnuti žáci ve studiu při zaměstnání

4. Některé charakteristiky nezaměstnanosti v České republice v porovnání s EU

Za typický relativní ukazatel nezaměstnanosti obyvatelstva je označována míra nezaměstnanosti, která vyjadřuje podíl nezaměstnaných na celkové pracovní síle. Pro mezinárodní srovnání jsou používány její hodnoty označované jako **obecná míra nezaměstnanosti (ILO)**, kde jsou používány hodnoty získané z výsledků výběrového šetření pracovních sil (VŠPS), odpovídající definici nezaměstnaných a pracovní síly podle Mezinárodní organizace práce (ILO). Vedle toho jsou v ČR používány hodnoty **registrované míry nezaměstnanosti**, která vyjadřuje počet nezaměstnaných evidovaných na úřadech práce k celkovému počtu pracovní síly. Obě hodnoty jsou výrazně odlišné vzhledem k rozdílné definici nezaměstnaných.

V České republice v roce 2002³ činila obecná míra nezaměstnanosti dle ILO 7,3 % (VŠPS 2002), tj. počet nezaměstnaných činil zhruba 374 150 osob starších 15 let. Míra registrované nezaměstnanosti podle MPSV se v roce 2002 pohybovala od minima 8,6 % (květen) do maxima 9,8 % (prosinec). V EU v roce 2002 dosahovala obecná míra nezaměstnanosti dle ILO 7,7 %. Porovnání situace v jednotlivých evropských zemích umožňují hodnoty jejich obecné míry nezaměstnanosti (ILO) na následujícím obrázku 10.

Obr.10 Obecná míra nezaměstnanosti v Evropě v roce 2002



Pramen: Eurostat

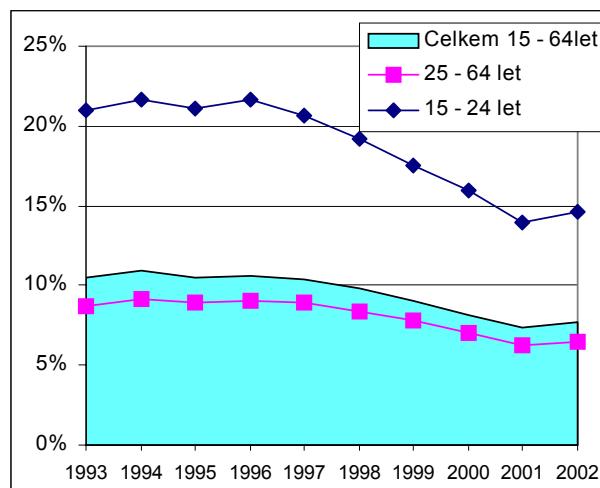
Tato kapitola přináší několik pohledů na problematiku nezaměstnanosti v ČR ve srovnání s mezinárodní úrovní, která je charakterizována hodnotami odpovídajícími průměru EU. Analýzy jsou postaveny na dvou základních kvantitativních zdrojích, a to na: Výběrovém šetření pracovních sil (VŠPS) Českého statistického úřadu z roku 2002 a na European Social Statistics Labour force survey results - data 2002 sestavované Eurostatem. Vzhledem ke zdrojům dat jde tedy o hodnoty obecné míry nezaměstnanosti (dále jen míry nezaměstnanosti).

³ Údaje o EU pro novější období nejsou k dispozici, proto i za ČR je pro srovnání nutno uvádět údaje za rok 2002.

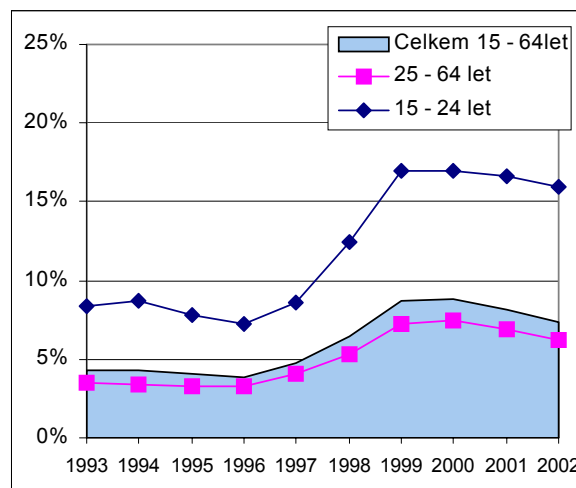
Mladí lidé trpí nezaměstnaností více než starší lidé

V roce 2002 míra nezaměstnanosti obyvatel ve věku 25 - 64 let činila 6,2 % a míra nezaměstnanosti mladých lidí ve věku 15 až 24 let dosahovala 16 %. Vyšší nezaměstnanost u mladých lidí není nic neobvyklého a tato situace je již několik let u nás i v Evropě zcela běžná. To je mimo jiné patrné z následujících dvou grafů, kde jsou zaznamenány časové řady výše uvedených měř nezaměstnanosti v EU a v ČR za posledních devět let.⁴

Obr. 11 Míra nezaměstnanosti v EU



Obr. 12 Míra nezaměstnanosti v ČR



Pramen: Eurostat, VŠPS 2002

V roce 2002, vycházíme-li z Výběrového šetření pracovních sil, byl v ČR rozdíl mezi mírami nezaměstnanosti obou kategorií zhruba 2,5násobný. V Evropě se jednalo zhruba 2,3násobný. Odstup mezi nezaměstnaností mladých lidí a nezaměstnaností starších obyvatel samozřejmě nebývá vždy stejného rozsahu. Příkladem je Dánsko, Lucembursko, Nizozemí, kde je rozdíl mezi mírami nezaměstnanosti nižší než je evropský průměr, protipólem jsou potom země jako je Řecko, Itálie či Španělsko.

Riziko nezaměstnanosti se snižuje se zvyšující se úrovní vzdělání a s věkem

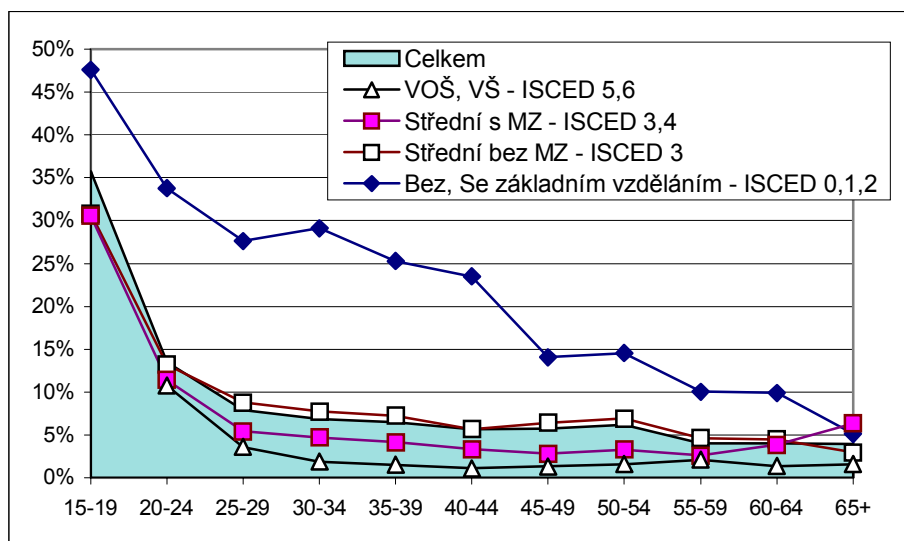
Jak výsledky řady průzkumů ukazují, riziko nezaměstnanosti se snižuje se zvyšující se úrovní vzdělání a s věkem. Dokladem toho je následující obrázek, na kterém jsou znázorněny míry nezaměstnanosti v rozlišení podle věku a úrovně dosaženého vzdělání v ČR v roce 2002.

Mladí lidé všech vzdělanostních kategorií mají vzhledem k nedostatečným praktickým zkušenostem v porovnání se staršími ročníky větší problémy s uplatněním na trhu práce. Dokladem toho jsou jejich vysoké míry nezaměstnanosti do věku zhruba 25 let.

Nezaměstnaností jsou méně ohroženi lidé s vyšší úrovní vzdělání. Nejnižší míry nezaměstnanosti mají vysokoškoláci a absolventi vyšších odborných škol. Vyšší míry nezaměstnanosti mají dále lidé s maturitou a následně vyučení. Nejvíce jsou nezaměstnaností postiženi lidé s nedokončeným a dokončeným základním vzděláním. U těch je zřejmá dokonce několikanásobně vyšší míra nezaměstnanosti než u ostatních kategorií vzdělání. Tito lidé mají problémy s uplatněním na trhu práce po celé své ekonomicky aktivní období.

⁴ Míry nezaměstnanosti se v každé zemi liší a vyvíjejí odlišným způsobem. Ovlivněno je to řadou faktorů, kterým je ekonomický vývoj v zemi.

Obr. 13 Míra nezaměstnanosti podle věku a vzdělání



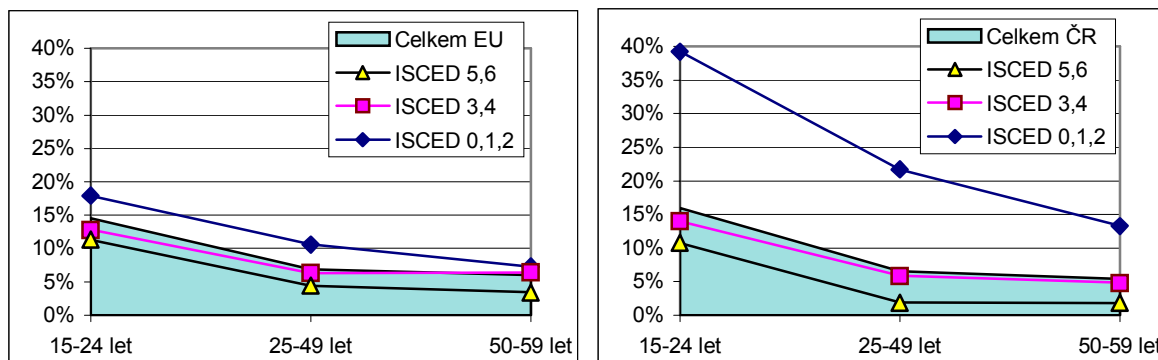
Pramen: VŠPS 2002

Lidé s vyšším vzděláním takřka v průběhu celého svého ekonomicky aktivního života jsou nezaměstnaností postihováni méně než ostatní. Znamená to tedy, že na trhu práce je člověk s vyšší úrovní vzdělání zvýhodněn proti ostatním nejen na začátku své pracovní kariéry, ale i v jejím průběhu.

Na následujících dvou grafech je možné porovnat nezaměstnanost mladých lidí podle úrovně dosaženého vzdělání ve věku 15 - 24 let s nezaměstnaností starších věkových kategorií v EU a v ČR.

Z celkového pohledu je vývoj nezaměstnanosti podle věku i vzdělání v ČR srovnatelný s EU. Česká republika se odlišuje od průměru EU vyšší mírou nezaměstnanosti obyvatel s nedokončeným a dokončeným základním vzděláním. Tento jev lze vysvětlovat podstatně nižším podílem obyvatel s tímto vzděláním proti průměru EU. Důsledkem toho je skutečnost, že se v této vzdělanostní kategorii koncentrují pracovníci s výrazně horšími osobnostními charakteristikami, špatným vztahem k práci atd. V ČR je dále nižší míra nezaměstnanosti obyvatel s vyšším odborným a vysokoškolským vzděláním, a to ve všech třech uvedených věkových kategoriích. Co se týče obyvatel se středoškolským vzděláním, z celkového pohledu je situace z hlediska nezaměstnanosti v ČR v porovnání s EU srovnatelná. Zde by však pro lepší porozumění problematice bylo zapotřebí provést podrobnější průzkum.

Obr. 14, 15 Míra nezaměstnanosti podle věku a vzdělání v EU a v ČR



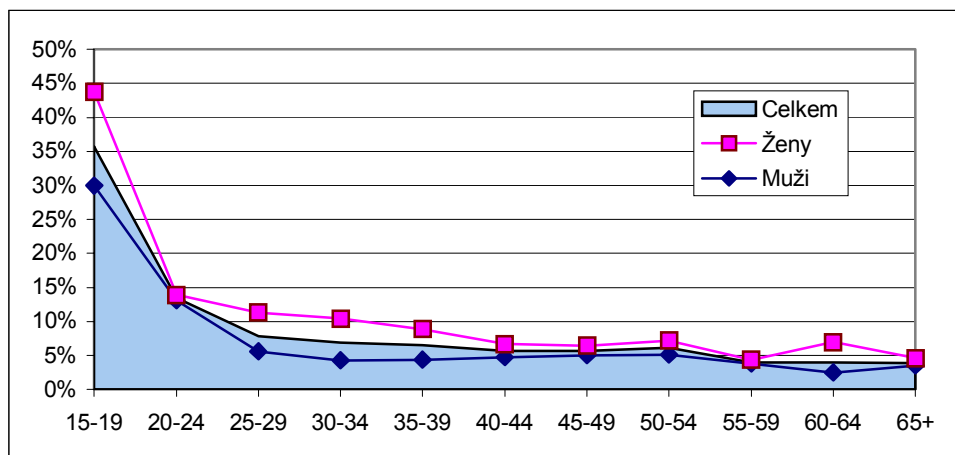
Pramen: Eurostat, VŠPS 2002

V případě úrovně ISCED 5,6 (vyšší odborné a vysokoškolské vzdělání) je třeba upozornit, že většina mladých lidí s touto úrovní vzdělání se na trhu práce začíná pohybovat v porovnání s ostatními úrovněmi vzdělání v pozdějším věku a tudíž hodnota míry nezaměstnanosti 15 - 24 let je částečně zavádějící.

Ženy se stejnou úrovní vzdělání jako muži jsou častěji ohroženy rizikem nezaměstnanosti

Ženy se stejnou úrovní vzdělání jako muži jsou v průběhu své ekonomické aktivity více ohroženy nezaměstnaností než muži. Výrazná je tato diferenciací zejména v období 25 až 40 let, kde je míra nezaměstnanosti u žen výrazně vyšší než u mužů. Jednou z příčin takto zvýšené míry nezaměstnanosti by mohla být jistá rezervovanost v postojích zaměstnavatelů k ženám, které se po mateřské dovolené vracejí na trh práce.

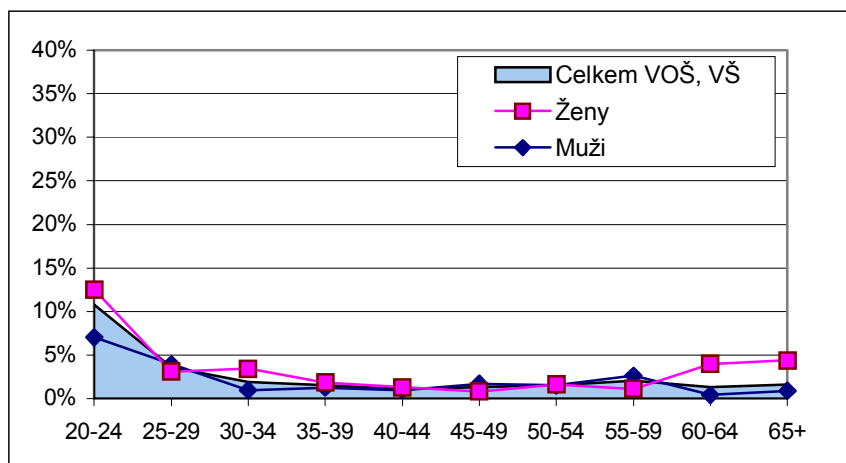
Obr. 16 Míra nezaměstnanosti podle věku a pohlaví



Pramen: VŠPS 2002

Jak je patrné z následujícího obrázku, nelze toto stanovisko aplikovat pro obyvatele s vyšším odborným a vysokoškolským vzděláním. Zde je míra nezaměstnanosti žen zhruba srovnatelná s mírou nezaměstnanosti mužů.

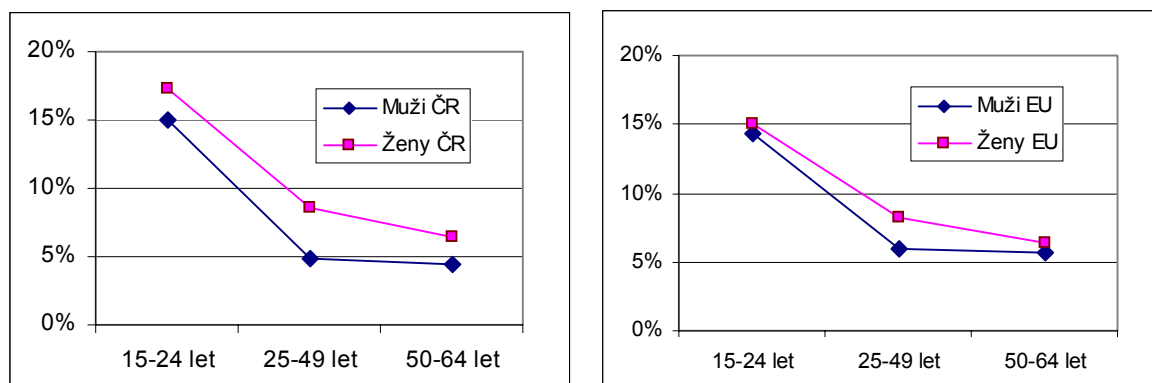
Obr. 17 Míra nezaměstnanosti obyvatel s VOŠ a VŠ vzděláním podle věku



Pramen: VŠPS 2002

Míra nezaměstnanosti obyvatel ve věku 15 – 64 let byla v EU a v ČR v roce 2002 na zhruba srovnatelné úrovni (EU - 7,7 %, ČR - 7,3 %). Porovnáme-li nezaměstnanost mužů a žen v průběhu jejich ekonomicky aktivního života, je z následujících grafů patrné, že zvýšená nezaměstnanost žen v porovnání s muži je ve světě běžná.

Obr. 18, 19 Míra nezaměstnanosti podle pohlaví a věku v EU a v ČR

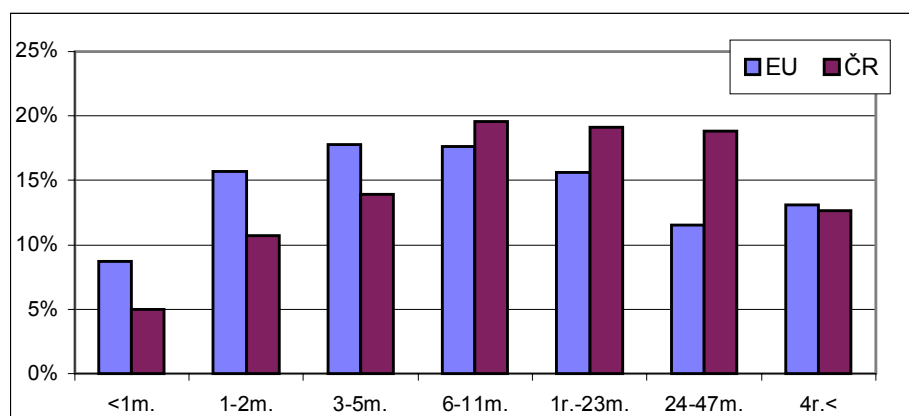


Pramen: Eurostat, VŠPS 2002

V ČR jsou v porovnání s průměrem EU vyšší podíly dlouhodobě nezaměstnaných

Délka hledání zaměstnání je v současné době sledována prostřednictvím relativního ukazatele, a to podílu počtu nezaměstnaných určitého časového intervalu (např. do 1 měsíce) k celkovému počtu nezaměstnaných evidovaných na úřadech práce. Tento ukazatel je využíván zejména pro svoji srovnávací schopnost. Hodnoty různých časových intervalů, zjištěné v ČR, jsou v následujícím grafu porovnány s průměrem EU.

Obr. 20 Porovnání délky hledání zaměstnání v EU a v ČR



Pozn: m. - měsíc, r. - rok

Pramen: Eurostat, VŠPS 2002

Ačkoli míra nezaměstnanosti ČR je v porovnání s průměrem EU na zhruba srovnatelné úrovni, v ČR je zhruba 70 % nezaměstnaných osob evidováno jako osoby nezaměstnané šest měsíců a déle. V EU se jedná zhruba o 58 % nezaměstnaných. Jedním z důvodů takovéto situace v ČR je bezpochyby ekonomický vývoj, se kterým byla od roku 1997 spojena vlna zvyšující se míry nezaměstnanosti v zemi.

Vyšší délka hledání zaměstnání v ČR poukazuje na potřebu intenzivnějších aktivit v rámci politiky zaměstnanosti a politiky vzdělávání v ČR, které by vedly ke zlepšení zaměstnatelnosti lidí a zároveň podněcovaly motivaci nezaměstnaných k tomu, aby si práci hledali.

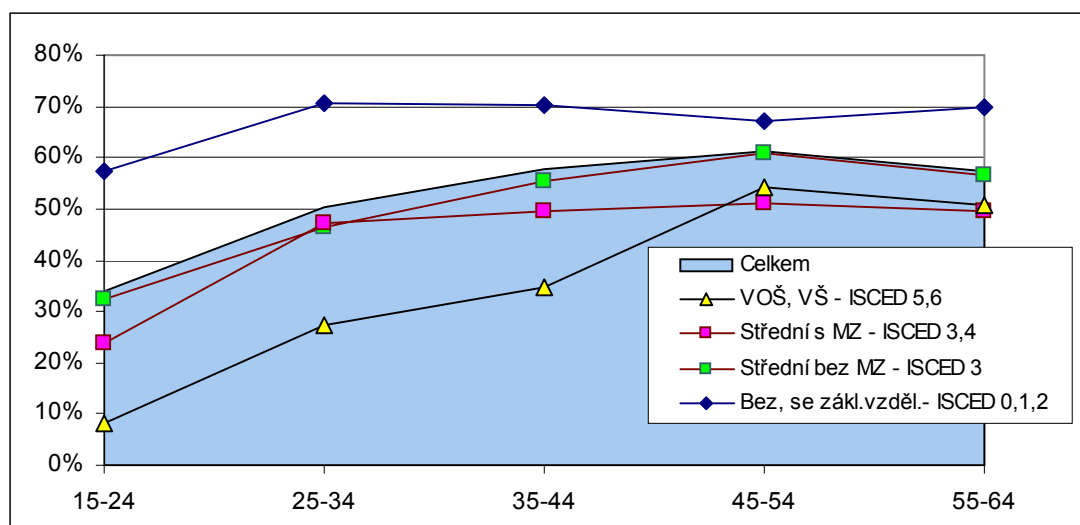
Pravděpodobnost dlouhodobé nezaměstnanosti⁵ se snižuje se zvyšující se úrovní vzdělání a roste s věkem

Pravděpodobnost dlouhodobé nezaměstnanosti se snižuje se zvyšující se úrovní vzdělání a roste s věkem je tvrzení. Toto tvrzení, které je demonstrováno v následujícím obrázku zachycujícím podíly dlouhodobě nezaměstnaných v členění podle věku a úrovně vzdělání na celkové nezaměstnanosti. Ačkoli zde nejsou uvedeny ostatní podíly nezaměstnaných (tj. podíl nezaměstnaných do 1 měsíce, podíl nezaměstnaných od 1 do 2 měsíců atd. viz obrázek 19), lze z takto konkrétně uvedeného ukazatele usoudit, že s jeho růstem se délka nezaměstnanosti zvyšuje.⁶

Zatímco u mladých lidí (15 – 24 let) se podíl dlouhodobě nezaměstnaných pohybuje v blízkosti 30 %, u starší populace (45 – 54 let) se již jedná o 60 %. Ačkoli problematika nezaměstnanosti mladých lidí (respektive absolventů) na trhu práce je v současné době velmi častým tématem diskusí, je třeba rovněž zvažovat, zda není zapotřebí věnovat pozornost také problematice nezaměstnanosti starších věkových kategorií, zejména nad 50 let.

Ačkoli nižší hodnota podílu dlouhodobě nezaměstnaných (zhruba 57 %) je patrná u věkové kategorie 55 – 64 let, je třeba předpokládat, že se jedná o hodnotu, která je v současné době ovlivněna (u nás na evropské poměry zatím ještě stále nízkou) věkovou hranicí odchodu do důchodu. S růstem této hranice a s nedostatečným řešením problematiky dlouhodobě nezaměstnaných vyšších věkových kategorií lze očekávat, že zde hrozí další nárůst podílu dlouhodobě nezaměstnaných.

Obr. 21 Podíly dlouhodobě nezaměstnaných podle vzdělání a věku v ČR



Pramen: VŠPS 2002

Z výše uvedeného grafu je rovněž patrné, že obyvatelé s vyšší úrovní vzdělání mají s délkou nezaměstnanosti menší problémy než obyvatelé s nižší úrovní vzdělání. Nejvíce jsou dlouhodobou nezaměstnaností ohroženi lidé bez nebo se základním vzděláním, a to během celého svého ekonomicky aktivního období, přičemž jejich podíl dlouhodobé nezaměstnanosti dosahuje až 70 %, tj. pouze 30 % těchto nezaměstnaných je nezaměstnáno méně než 12 měsíců.

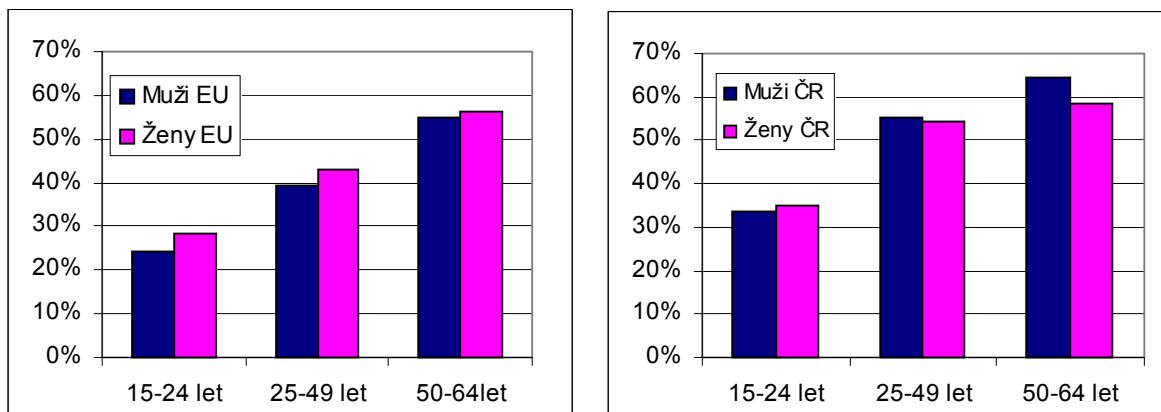
⁵ Dlouhodobou nezaměstnaností se v této studii rozumí nezaměstnanost trvající 12 a více měsíců.

⁶ S růstem podílu dlouhodobě nezaměstnaných se zároveň snižuje podíl ostatních nezaměstnaných.

Délka hledání zaměstnání u žen a u mužů

Jak již bylo zmíněno, podíl dlouhodobě nezaměstnaných je v ČR vyšší než v Evropě. Zvýšený ukazatel vykazují u nás de facto všechny na následujících grafech znázorněné věkové kategorie. Na co je však dobré upozornit, jsou rovněž rozdíly z hlediska pohlaví. Zatímco v EU mají vyšší hodnoty tohoto ukazatele ženy, v ČR to nelze tak jednoznačně určit. Navíc u věkové kategorie 50 – 64 let v ČR je tento ukazatel ovlivněn dřívějším odchodem zejména žen do důchodu.

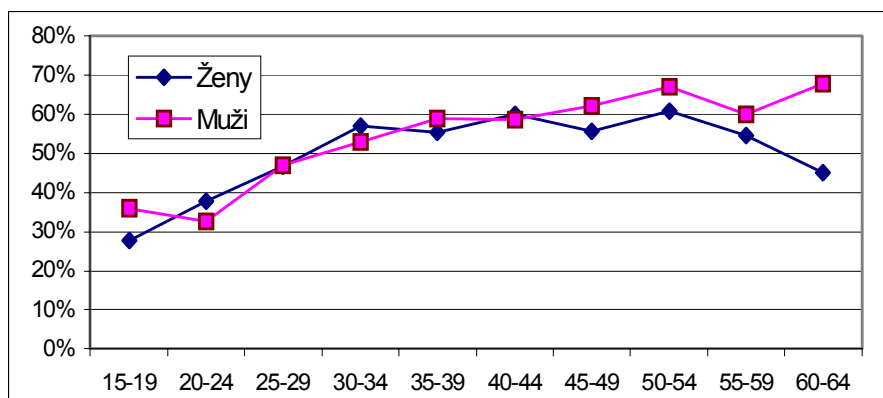
Obr. 22, 23 Podíly dlouhodobě nezaměstnaných v členění podle pohlaví a věku v ČR a v EU



Pramen: Eurostat, VŠPS 2002

Podíváme-li se tedy detailněji na danou problematiku, lze konstatovat, jak je patrné z následujícího grafu, že neexistuje jednoznačná interpretace. Lze vyčíst, že u obou pohlaví se hodnoty podílu dlouhodobě nezaměstnaných do věku 30 let zvyšují. Zatímco u žen se podíl dlouhodobě nezaměstnaných pohybuje od 30 do 55 let mezi 55 – 60 %, u mužů se tento ukazatel zhruba neustále zvyšuje až k téměř 70procentní hranici. Jako velmi problematická se v současné době jeví tedy zejména kategorie mužů dlouhodobě nezaměstnaných starších 45 let.

Obr. 24 Dlouhodobá nezaměstnanost v členění podle pohlaví a věku v ČR



Pramen: VŠPS 2002

Regionální nezaměstnanost v ČR (v číslech VŠPS 2002)

S informačního hlediska jsme považovali za vhodné uvést na závěr této studie porovnání některých výše uvedených ukazatelů za ČR s ukazateli za kraje ČR.

V následující tabulce je proto možné nalézt: počet nezaměstnaných, míry nezaměstnanosti rozlišené podle věku, podíly dlouhodobě nezaměstnaných podle věku za ČR a za kraje ČR.

Podle níže uvedených ukazatelů je samozřejmě možné porovnávat situaci krajů mezi sebou, ale cílem uvedení těchto údajů bylo spíše nastínění situace v daném kraji a jeho porovnání s celorepublikovým průměrem.

Tab. 9 Ukazatelé nezaměstnanosti v krajích a v ČR

Kraj	Počet N	MN15-24	MN25+	MN50-64	MN	12Pod15-24	12Pod25+	12Pod50-64	12Pod
Hl.m. Praha	22980	9,1%	3,1%	3,3%	3,6%	15,9%	31,1%	36,5%	28,0%
Středočeský	28290	7,9%	4,5%	4,0%	4,9%	26,0%	50,2%	59,6%	45,5%
Jihočeský	15680	9,6%	4,4%	3,3%	5,0%	17,3%	43,0%	48,1%	37,3%
Plzeňský	13093	7,4%	4,3%	5,4%	4,7%	26,3%	57,9%	68,3%	51,9%
Karlovarský	11804	15,4%	6,3%	3,7%	7,5%	41,9%	58,4%	58,9%	54,0%
Ústecký	52278	28,4%	10,5%	9,1%	12,7%	46,5%	65,2%	70,5%	59,9%
Liberecký	10142	11,2%	3,9%	3,0%	4,7%	44,0%	54,3%	48,9%	51,6%
Královéhradecký	11494	11,0%	3,4%	2,4%	4,2%	23,7%	50,5%	62,5%	42,9%
Pardubický	18003	14,2%	6,1%	5,3%	7,2%	29,8%	44,8%	47,4%	41,0%
Vysočina	12915	11,0%	4,3%	2,7%	5,1%	18,8%	47,1%	66,5%	39,3%
Jihomoravský	41931	19,0%	6,2%	5,3%	7,6%	40,4%	53,4%	56,4%	49,8%
Olomoucký	30489	23,1%	7,8%	7,4%	9,6%	26,7%	63,7%	68,2%	53,3%
Zlínský	22636	17,3%	6,7%	6,8%	7,9%	32,2%	55,3%	55,6%	49,4%
Moravskoslezský	82415	27,1%	11,5%	9,4%	13,3%	38,4%	65,2%	75,6%	58,9%
ČR	374150	16,0%	6,2%	5,2%	7,3%	34,1%	56,0%	61,4%	50,6%

Počet N - počet nezaměstnaných	12Pod - podíl nezaměstnaných 12 měsíců a více
MN - míra nezaměstnanosti	k celkovému počtu nezaměstnaných
MN15-24 - MN věkové kategorie 15 - 24 let	12Pod15-24 - 12Pod ve věku 15 - 24 let
MN25+ - MN obyvatelstva ve věku 25 a více let	12Pod25avíce - 12Pod ve věku 25 a více let
MN50-64 - MN věkové kategorie 50 - 64 let	12Pod50-64let - 12Pod ve věku 50 - 64 let

Pramen: VŠPS 2002

5. Vývoj proporcí oborové struktury absolventů škol a její porovnání s vývojem struktury zaměstnaných

Na trhu práce dochází v souvislosti se socioekonomickou transformací a modernizačními trendy (např. s rozvojem nových technologií, se zvyšující se nutností celoživotního vzdělávání a s mnoha dalšími faktory) k permanentním a neustále se zrychlujícím změnám. To se odráží ve struktuře zaměstnanosti na úrovni sektorů, odvětví či profesí a nepřímo také v oblasti vzdělanostní a oborové struktury absolventů, která se oproti období před rokem 1989 značně liší. Zatímco tehdy byly počty absolventů i počty pracovníků direktivně určovány centrálními orgány, počátkem 90. let se situace zcela změnila.

V průběhu 90. let 20. století docházelo ke změně celkové úrovně zaměstnanosti. Nejen počet, ale také podíl pracovníků na celkové populaci je ovlivňován takovými faktory jako jsou demografický vývoj, změny ve školském systému, trendy týkající se potřeby vyššího vzdělání, změny v důchodovém systému a v neposlední řadě hraje významnou roli také faktor nezaměstnanosti.

Nezaměstnanost, která do roku 1989 neexistovala a do poloviny 90. let byla velice nízká, a to nejen v porovnání s jinými postkomunistickými státy, ale také s vyspělými západními a nízkou nezaměstnaností se pyšnými zeměmi, se stala skutečným problémem až koncem 90. let. Byl to důsledek nutných reforem, které byly do té doby odkládány a které zasáhly zejména regiony s jednostranně zaměřenou ekonomickou strukturou. Na trhu práce přitom však dochází v protikladu s vysokou nezaměstnaností i k paradoxnímu jevu – relativnímu nedostatku pracovníků v některých oborech (např. strojírenství). Jak je patrné, „do hry“ vstupuje celá řada faktorů, které ovlivňují nejen celkový počet ekonomicky aktivní populace, ale také výsledný počet pracovníků a strukturu jejich zaměstnanosti.

Po celá 90. léta 20. století docházelo k významným mezisektorovým i meziodvětvovým přesunům pracovníků a lze se domnívat, že tento proces není zdaleka ukončen. Příčinou těchto „pohybů“ jsou nutné změny zděděné struktury ekonomiky a tím i zaměstnanosti z období před rokem 1989, kdy zejména těžký průmysl a zemědělství vykazoval nadměrné zastoupení. Zejména v první polovině 90. let docházelo ke značným změnám zaměstnanosti (a tím i ke změně sektorové příslušnosti pracovníků) díky rozvoji do té doby poddimenzovaného sektoru služeb a rozvoji soukromého podnikání. Ve srovnání i s jinými transformujícími se státy střední a východní Evropy je patrné, že u nás i nadále průmysl vykazuje mnohem vyšší průměrné hodnoty týkající se podílu na HDP či zaměstnanosti a do budoucna lze očekávat v podílu zaměstnanosti přiblížení evropským hodnotám.

Poslední desetiletí minulého století také znamená nárůst meziregionálních rozdílů, rovněž v důsledku zděděné ekonomiky. Její fungování bylo založeno zejména na těžkém průmyslu, ten byl zase vázán na surovinové zdroje. Tím je také dána příčina dnešních problémů pánevních regionů Ostravska a SZ Čech, totiž nezvratný útlum odvětví vázaných na těžký průmysl, na kterých byla zpravidla ekonomika těchto regionů postavena, snížení zaměstnanosti v těchto odvětvích apod. Jelikož v těchto regionech nebyla a nejsou dostatečně rozvinuta ta odvětví, která by mohla tradiční odvětví nahradit, zůstává značný počet ekonomicky aktivních obyvatel mezi nezaměstnanými.

Vraťme se však podrobněji k tématu této kapitoly. Jedná se o to, **zjistit, zda počty absolventů odpovídají strukturálním změnám probíhajícím v ekonomice**, jinými slovy, zda struktura absolventů odpovídá struktuře pracovníků např. podle profesí nebo skupin oborů.

Hodnocení struktury žáků připravovaných ve školské sféře z hlediska tříd zaměstnání

První srovnání vychází z porovnání struktury pracovníků a absolventů, kteří v roce 1999 a 2002 ukončili vzdělání. Hodnocení bylo provedeno na úrovni tříd zaměstnání (celkem 8 tříd – dále členěno na 49 podtříd). Použitý třídník je modifikací klasifikace KZAM (Klasifikace zaměstnání), který ve svých výkazech využívá Český statistický úřad. Modifikovaný třídník představuje klasifikaci, která logicky navazuje na členění v systému vzdělávání a kde jednotlivé třídy jsou od sebe odlišeny podle složitosti a odpovědnosti práce. Počty pracovníků vycházejí z údajů výběrového šetření pracovních sil v příslušných letech.

Konstrukce struktury absolventů vychází ze snahy zahrnout celou populaci procházející středním školstvím. Aby tyto struktura byla srovnatelná s pracovníky, je nutno počítat i s těmi, kdo absolvují terciární vzdělávání. Pro určité zjednodušení není v rozboru uvažován vliv úrovně vzdělání (považuje se za běžné, že absolventi budou zaměstnáni v souladu s dosaženou úrovní vzdělání). Propoččet vychází z počtů absolventů středních škol, přitom se vychází z předpokladu, že absolventi, kteří vstupují do terciárního vzdělávání, budou pokračovat v návaznosti na střední školu ve stejných skupinách oborů. Ve výsledných údajích jsou započtení také absolventi gymnázií a lyceí, jimž nelze přiřadit žádnou skupinu oborů vzdělání a kteří ve většině případů pokračují v dalším vzdělávání na vyšších či vysokých školách. Ti jsou započítáni jako absolventi vysokých škol (tedy přiřazeni do profesních tříd N6, N7 a N8 – pochopitelně spolu s většinou absolventů oborů úplného středního odborného vzdělání), a to v proporcích odpovídajících jejich vstupu do terciárního vzdělávání. V případě vyučených však v roce 1999, vzhledem k chybějícímu ročníku v souvislosti se zavedením povinné 9. třídy na základních školách, jsou namísto absolventů z roku 1999 započtení absolventi z roku 1998.

Tab. 10 Vývoj počtu a podílu pracovníků v profesních třídách

		Pracovníci									Absolventi				
		Počet (tis.)			Podíl (%)			Trend			Počet (tis.)		Podíl (%)		Trend
		1994	1999	2002	1994	1999	2002	94-99	99-02	1999	2002	1999	2002	99-02	
N1	Zemědělství, lesní a rybářští dělníci	191,9	141,7	131,9	4,0	3,0	2,8	-	-	3622	3386	2,7	3,0	+	
N2	Dělníci při těžbě a úpravě surovin, v hutn., energ. a vod.hospod.	99,7	73,2	59,3	2,1	1,6	1,3	-	-	156	106	0,1	0,1	o	
N3	Dělníci zpracovatelé (výrobci, opraváři, údržbaři)	1006,9	911,2	884,7	21,0	19,5	19,1	-	-	29247	24257	21,8	21,6	-	
N4	Stavební dělníci	372,7	341,5	335,4	7,8	7,3	7,2	-	-	6927	3783	5,2	3,4	-	
N5	Provozní a obslužní pracovníci	1226,8	1208,0	1188,5	25,6	25,9	25,6	+	-	22187	21311	16,6	19,0	+	
N6	Techničtí pracovníci	445,9	399,9	442,1	9,3	8,6	9,5	-	+	23108	24340	17,3	21,7	+	
N7	Pracovníci na úseku řízení a správy	974,7	1081,9	1079,5	20,3	23,2	23,3	+	+	30728	20761	22,9	18,5	-	
N8	Pracovníci školství, kultury, zdrav., vědy, výzkumu a ost. nev.	473,4	503,5	517,0	9,9	10,8	11,1	+	+	17982	14286	13,4	12,7	-	

Výsledná tabulka tedy znázorňuje vývoj počtu a podílu pracovníků v jednotlivých profesních třídách v letech 1994, 1999 a 2002, vývoj počtu a podílu absolventů škol a vývoj trendů obou skupin mezi jednotlivými roky. Trend (+ roste, o změny nejsou výrazné, - klesá) vyplývá ze srovnání podílů každé třídy na celku ve sledovaných letech.

Co tedy z tabulky vyplývá? Zaměřme se na komparaci struktury zaměstnanosti v rámci jednotlivých profesních tříd absolventů a všech pracovníků.

N1 Zemědělství, lesní a rybářští dělníci

Podíl absolventů se v letech 1999 až 2002 podobně jako podíl pracovníků pohyboval okolo 3 %. Přestože je tento podíl (např. oproti ostatním profesním třídám) relativně nízký, z tabulky je patrné, že vývojové trendy jsou u obou skupin obyvatel protichůdné. Zatímco

podíl pracovníků klesá, podíl absolventů narůstá (což neodpovídá celkovým trendům ve struktuře hospodářství, resp. zaměstnanosti).

N2 Dělníci při těžbě a úpravě surovin, v hutnictví, energetice a vodním hospodářství

Počet pracovníků i podíl této třídy na celkové zaměstnanosti po roce 1989 výrazně klesá. Také podíl připravovaných absolventů je velice nízký (v obou letech přibližně 0,1 %), jejich počet dokonce mezi roky 1999 a 2002 poklesl o třetinu. Vzhledem k dlouhodobým trendům v tomto profesním odvětví lze proto stav i vývoj počtu absolventů hodnotit jako přirozený.

N3 Dělníci zpracovatelé (výrobci, opraváři, údržbáři)

Z porovnání obou skupin obyvatel (pracovníci a absolventi) vyplývá, že jak podíl pracovníků na celkové zaměstnanosti, tak podíl absolventů zaznamenal v uvedených letech úbytek. Přesto je nutno konstatovat, že podíl absolventů připravujících se pro uplatnění v zaměstnáních odpovídajících této třídě je vysoký a klesá podstatně méně než počet pracovníků. Přitom perspektiva do budoucna z hlediska zaměstnanosti v této profesní třídě opět předpokládá pokles pracovníků, počet absolventů by měl proto i do budoucna klesat.

N4 Stavební dělníci

V tomto případě byl podíl absolventů v obou letech poměrně výrazně nižší, než kolik by bylo zapotřebí s ohledem na podíl pracovníků této profesní třídy. Projevuje se však zřejmý nezájem o tuto profesi. Navíc se zde uplatňují zahraniční dělníci, kteří díky nižším mzdovým nárokům vytlačují domácí pracovní síly. Na druhou stranu je známo, že poměrně značný podíl absolventů stavebních oborů vykonává odlišné profese. Další příčinou relativně vysokého převisu podílu pracovníků nad absolventy je skutečnost, že ve stavebnictví se často uplatňuje nekvalifikovaná pracovní síla (tzn. se základním vzděláním – ti totiž nejsou zachyceni ve výsledných propočtech podílů absolventů).

N5 Provozní a obslužní pracovníci

Rozdíl mezi podílem absolventů a pracovníků se v období let 1999 a 2002 zmenšil. Přesto byl v roce 2002 tento rozdíl poměrně značný a vzhledem ke struktuře zaměstnanosti pracovníků je zřejmá vyšší potřeba absolventů připravovaných pro uplatnění v této skupině, než tomu je v současnosti. Podrobnější propočty ukazují zejména na potřebu pracovníků s maturitním, případně vysokoškolským vzděláním.

N6 Techničtí pracovníci

Také v tomto případě je rozdíl jednotlivých podílů značný. Zde však je situace opačná – totiž absolventů příslušných oborů je příliš mnoho v porovnání se strukturou zaměstnanosti, resp. v porovnání s tím, kolik by jich bylo za dané situace na trhu práce zapotřebí. V tomto případě je však potřebné vzít do úvahy skutečnost, že část technicky připravených absolventů bude zastávat vedoucí funkce, které jsou započítávány do profesní třídy N7 (pracovníci na úseku řízení a správy). I když lze očekávat zvyšování počtu vysokoškoláků (příp. absolventů s maturitní zkouškou), vývoj celkového počtu absolventů by neměl narůstat nijak razantně. Z podrobnějších propočtů vyplývá, že by rozhodně mělo být podporováno vzdělávání budoucích absolventů v oblasti výpočetní techniky.

N7 Pracovníci na úseku řízení a správy

Vzhledem k podílu pracovníků byl v roce 2002 zaznamenán nedostatek absolventů oborů souvisejících s profesní třídou N7 (oproti vysoké vyrovnanosti v roce 1999). Příčinou je zejména výrazný úbytek absolventů (se středním maturitním vzděláním) oborové skupiny 63 (tzn. ekonomika a administrativa) a také 64 (podnikání v oborech). Na druhé straně je zřejmé, že do řídicích funkcí nastoupí i pracovníci vzdělaní v technických oborech, takže lze předpokládat určité vyrovnání mezi třídami N6 a N7.

N8 Pracovníci školství, kultury, zdravotnictví, vědy, výzkumu a ostatní nevýrobní

Díky zvyšování podílu pracovníků dochází ke snížení rozdílu v letech 1999 a 2002 mezi podílem absolventů a podílem zaměstnaných, a proto „přebytek“ absolventů v roce 2002 již není tak velký. U této profesní třídy je obtížné odhadovat trendy do budoucna. Jednak je její velká část součástí státní sféry, kde vláda předpokládá zeštíhlení počtu státních pracovníků, na druhou stranu je však potřeba konstatovat, že se jedná převážně o kvartérní sektor s předpokládaným rozvojem zaměstnanosti, a proto by nebylo dobré počty budoucích absolventů snižovat.

Hodnocení struktury žáků připravovaných ve školské sféře podle počtu zaměstnaných členěných dle skupin oborů

Rozdíl srovnání struktury zaměstnaných a struktury absolventů oproti předchozímu hodnocení spočívá v tom, že **struktura zaměstnaných** (respektive jednotlivé profesní podtřídy) **je zde nastavena podle skupin odpovídajících oborům vzdělání. Výsledné hodnoty** počtu pracovníků tedy uvádějí, **kolik jich pracuje v profesích, jež odpovídají uvedeným skupinám oborů vzdělání** (nikoliv kolik pracovníků je v těchto oborech vzděláno). Některé podtřídy bylo nutné přiřadit do několika oborů (např. N51 Provozní pracovníci dopravy, vč. osádek a řidičů, N68 Technici dopravy, pošt a telekomunikací, N72 Vedoucí pracovníci podniků, organizací a organizačních jednotek a některé jiné), některé další nebylo možné přiřadit k žádné skupině oborů vzdělání. Nezačlenění pracovníci tvořili v roce 2002 necelých 17 % z celkového počtu (oproti 15 % v roce 1999).

Tabulka podobně jako v předcházející kapitole uvádí počty a podíly pracovníků a absolventů, kteří (jak již bylo uvedeno) jsou rozděleni podle skupin oborů vzdělání. Tabulka je doplněna vývojovými trendy mezi jednotlivými roky. Z uvedených hodnot vyplývá potřeba nebo naopak možná nadbytečnost absolventů na trhu práce v profesi odpovídající příslušnému oboru vzdělání.

Tab. 11 Vývoj počtu a podílu pracovníků a absolventů podle skupin oborů vzdělání

Skupina oborů	Pracovníci									Absolventi				
	Počet (tis.)			Podíl (%)			Trend			Počet		Podíl (%)		Trend
	1994	1999	2002	1994	1999	2002	94-99	99-02	1999	2002	1999	2002	99-02	
Hornictví, hutnictví	111,8	81,8	68,4	2,3	1,8	1,5	-	-	713	435	0,6	0,4	-	
Strojírenství	689,0	583,5	511,2	14,4	12,5	11,0	-	-	13394	13526	10,6	11,0	+	
Elektrotechnika	220,9	355,5	351,3	4,6	7,6	7,6	++	o	11045	13075	8,8	10,6	+	
Technická chemie	78,4	71,1	92,1	1,6	1,5	2,0	-	+	1935	1625	1,5	1,3	-	
Potravinářství	64,5	58,0	60,5	1,3	1,2	1,3	-	+	2835	2819	2,2	2,3	+	
Textil, oděvnictví	138,2	109,5	103,4	2,9	2,3	2,2	-	-	4747	2629	3,8	2,1	-	
Koždělná výroba	22,2	15,3	11,3	0,5	0,3	0,2	-	-	335	115	0,3	0,1	--	
Zpracování dřeva, polygrafie	91,8	99,3	104,9	1,9	2,1	2,3	+	+	5690	4845	4,5	3,9	-	
Stavebnictví	456,4	429,2	389,6	9,5	9,2	8,4	-	-	10205	8301	8,1	6,7	-	
Doprava a spoje	113,8	119,0	93,1	2,4	2,6	2,0	+	-	1294	1284	1,0	1,0	o	
Zemědělství a lesnictví, veter.	274,5	219,4	193,2	5,7	4,7	4,2	-	-	7013	6930	5,6	5,6	o	
Zdravotnictví	178,8	192,0	191,9	3,7	4,1	4,1	+	o	6082	6987	4,8	5,7	+	
Ekonomika a administrativa	689,8	730,2	704,8	14,4	15,7	15,2	+	-	19470	17183	15,5	13,9	-	
Podnikání v oborech, odvětví			28,1	0,0	0,0	0,6			7271	7452	5,8	6,0	+	
Gastronomie, hotelnictví	174,4	176,6	193,6	3,6	3,8	4,2	+	+	11382	12774	9,0	10,3	+	
Obchod	288,2	292,1	282,6	6,0	6,3	6,1	+	-	7457	6203	5,9	5,0	-	
Právo, veřejnospr. činnosti	17,0	22,8	27,4	0,4	0,5	0,6	+	+	2499	3119	2,0	2,5	+	
Osobní a provozní služby	252,1	237,1	236,7	5,3	5,1	5,1	-	o	3297	3463	2,6	2,8	+	
Učitelství a sociální péče	208,4	209,9	211,7	4,3	4,5	4,6	+	+	5148	4830	4,1	3,9	-	

21 Hutnictví, hornictví

Podíl absolventů hornických a hutnických oborů je výrazně nižší než podíl zaměstnaných pracovníků v příslušných profesích. Počet absolventů i jejich podíl na celku navíc v letech 1999 až 2002 poklesl. Díky tomu také je u této skupiny oborů podprůměrná míra nezaměstnanosti. Přestože tato situace odpovídá dlouhodobým trendům i potřebám v této

profesi, v současnosti je některými zaměstnavateli hlášen nedostatek příslušně kvalifikovaných absolventů. Také proto dochází v těchto odvětvích často k uplatnění zahraničních pracovníků (viz např. zaměstnávání slovenských a polských pracovníků v podnicích ostravské aglomerace).

23 Strojírenství

Zaměstnanost na rozdíl od počtu (podílu) absolventů ve sledovaných letech vytrvale klesá. Je zřejmé, že tento pokles odpovídá vývoji v odvětví, kde na jedné straně příliv zahraničního kapitálu do tohoto dříve silného odvětví zvyšuje možnost uplatnění a potřebu absolventů, na druhé straně nepříznivý vývoj v některých podnicích, zejména těžkého strojírenství, vede k poklesu pracovních příležitostí. Do budoucna je nutné počítat s poklesem zaměstnanosti, protože nelze zajistit konkurenceschopnost bez zvýšení produktivity - to i při zvýšené produkci povede k poklesu zaměstnanosti. Tabulka znázorňuje, že podíl absolventů této skupiny byl v roce 2002 shodný s podílem těchto pracovníků na celkové zaměstnanosti; oproti roku 1999 se zastoupení absolventů strojírenských oborů na celkovém počtu absolventů téměř nezměnilo.

26 Elektrotechnika

Podíl absolventů oborů této skupiny je mírně vyšší, než jaký je podíl pracovníků v odpovídajících profesních třídách. Mezi roky 1999 a 2002 dokonce podíl absolventů mírně vzrostl, avšak vzhledem k příznivému vývoji zaměstnanosti nemusí být tento „přebytek“ absolventů (zejména pro absolventy některých vysoce perspektivních odvětví elektrotechniky) znepokojivý.

28 Technická chemie

Podíl pracovníků i absolventů byl ještě v roce 1999 vyrovnaný, ale (jak ukazují vývojové trendy jednotlivých skupin) po uvedeném roce je podíl absolventů výrazně nižší. Tato situace souvisí s problémy s uplatněním absolventů v minulých letech, kdy obory skupiny technická chemie byly postiženy poměrně vysokou nezaměstnaností danou nedostatkem pracovních příležitostí, zejména u vyučených.

29 Potravinářství

Podíl absolventů poměrně značně překračuje podíl pracovníků; z hlediska vývoje se u obou skupin dá konstatovat stagnace.

31 Textil, oděvnictví

Podíl absolventů ještě v roce 1999 výrazně převyšoval podíl tohoto odvětví na celkové zaměstnanosti a tím se také tito absolventi stávali nadbyteční. Díky výraznému snížení počtu absolventů těchto oborů došlo v roce 2002 k vyrovnání jejich podílu s podílem zaměstnaných. Na druhou stranu je potřeba zdůraznit, že absolventi příslušných oborů zpravidla nemají o práci v textilním průmyslu či oděvnictví zájem. Vývoj počtu absolventů je tedy v souladu s trhem práce, v oblasti textilního průmyslu je potřeba počítat s trvalými problémy konkurenceschopnosti a se zajištěním zakázek.

32 Kožedělná výroba

Podíl jak pracovníků, tak také absolventů je velice nízký. Podíl absolventů sice neodpovídá (alespoň z pohledu hodnot uvedených v tabulce) struktuře zaměstnanosti, avšak vzhledem k trvajícimu propadu kožedělné výroby v České republice a nahrazování této produkce dovozem ze zahraničí nelze očekávat výraznější poptávku po domácích pracovních silách.

33, 34 Zpracování dřeva, polygrafie

Počet absolventů těchto oborů v letech 1999 i 2002 vysoce překračoval potřeby trhu práce, jinými slovy, podíl absolventů byl mnohem vyšší než podíl pracovníků příslušných profesí. Spojení těchto dvou skupin (zpracování dřeva a polygrafie) je nesourodé. Zatímco polygrafů je relativní nedostatek, u zpracovatelů dřeva platí opak.

36 Stavebnictví

V tomto případě je patrný zvyšující se „deficit“ absolventů příslušných oborů náležejících do stavebnictví. Je však potřeba podotknout, že se jedná o profese, o které není u absolventů zejména ze mzdových důvodů často zájem. Důvod je zřejmý: zaměstnávání cizinců především ze zemí na východ od našich hranic snižuje ze známých důvodů zaměstnatelnost českých pracovníků.

37 Doprava a spoje

V této skupině se zdánlivě projevuje nedostatek absolventů. Je to však do značné míry dáno tím, že v našem školství nejsou připravováni řidiči automobilové dopravy. Naopak v oblasti železniční dopravy, která tvoří podstatnou část absolventů oborů této skupiny, je relativní „nadbytek“.

41, 43 Zemědělství a lesnictví, veterinářství

Podíl absolventů byl ve sledovaných letech vyšší než podíl zaměstnaných pracovníků. Jak již bylo uvedeno, jedná se o oblast, u které je i do budoucna potřeba počítat se snižováním podílu na celkové zaměstnanosti. Podobně by proto měl klesat i podíl absolventů příslušných oborů vzdělání, jejich přebytek se projevuje poměrně trvalou vysokou mírou nezaměstnanosti.

51, 53 Zdravotnictví

Protože podíl pracovníků stagnoval a podíl absolventů se zvýšil, v roce 2002 byl nadále patrný určitý „převis“ absolventů v porovnání s podílem zaměstnaných pracovníků. Na druhou stranu však perspektivy zaměstnání absolventů jsou v této sféře oproti ostatním relativně vysoké, míra nezaměstnanosti je nejnižší s výrazným odstupem před dalšími.

62, 63 Ekonomika a administrativa

V důsledku vývoje mezi roky 1999 a 2002 došlo ke značnému poklesu podílu absolventů příslušných oborů, kterých je v komparaci k podílu zaměstnaných pracovníků, jak dokazuje tabulka, relativní nedostatek. Jak však dokládají údaje o počtech studentů v jednotlivých ročnících, pokles absolventů z roku 2002 byl dočasný a v následujících letech lze očekávat obrat.

64 Podnikání v oborech, odvětví

V tomto případě je velice obtížné přiřazení k dané podtřídě, neboť absolventi mohou díky kombinaci ekonomického a technického vzdělání a podnikatelské přípravy vykonávat činnosti odpovídající několika profesním (pod)třídám.

65 Gastronomie, hotelnictví

U skupiny těchto oborů existuje jeden z nejvyšších rozdílů mezi podílem absolventů a podílem pracovníků. Podíl absolventů je totiž více než dvojnásobně vyšší oproti podílu zaměstnaných. I přes navýšení zaměstnanosti mezi roky 1999 a 2002 však v tomto období došlo ke zvýšení zmíněného rozdílu mezi podíly obou skupin obyvatel. Cestovní ruch patří k jednomu z nejdynamičtěji se rozvíjejících odvětví v ČR po roce 1989. Tento rozvoj je však v posledních letech „brzděn“ celosvětovou recesí v tomto odvětví i problémy povodní u nás a v této souvislosti se změnilo také postavení absolventů této skupiny oborů na trhu práce. Jejich míra nezaměstnanosti v současné době (oproti roku 1999) vzrostla, stále se však pohybuje jen mírně nad průměrem.

66 Obchod

Podíl pracovníků na celkové zaměstnanosti se pohybuje stabilně mírně nad úrovní 6 %, naproti tomu podíl absolventů poklesl a v uvedených letech byl nižší než podíl zaměstnaných. Zaměstnatelnost absolventů je vzhledem k dosavadnímu rozvoji nadnárodních obchodních řetězců relativně dobrá. Do budoucna však v důsledku racionalizace nelze rozhodně očekávat nárůst zaměstnanosti.

68 Právo, veřejnosprávní činnosti

Vysoký relativní „přebytek“ absolventů nad pracovníky je dán rozvojem středoškolských oborů zaměřených na veřejnosprávní činnosti (ty však nejsou „vyjádřeny“ v zaměstnaneckých podtřídách), odrazem přebytku středoškolsky vzdělaných absolventů je jejich vysoká míra nezaměstnanosti. Naproti tomu absolventi s vysokoškolským vzděláním takové problémy s nalezením uplatnění zdaleka nemají.

69 Osobní a provozní služby

Z dat uvedených v tabulce lze vyčíst nedostatek absolventů pro profese vyplývající z přiřazených kmenových oborů vzdělání. Je to však způsobeno tím, že pro některé profese neexistuje adekvátní obor vzdělání (školník, uklízeč a některé další). Po odečtení těchto pracovníků totiž docházíme ke zcela jiné hodnotě a vztah mezi podílem absolventů a podílem zaměstnaných pracovníků (jedná se převážně o kadeřníky, kosmetičky) je mnohem vyrovnanější.

75 Učitelství a sociální péče

Podíl zaměstnaných poněkud překvapivě mírně narůstal, v souvislosti s trvalým (dlouhodobým) poklesem žáků nelze předpokládat další nárůst. Podíl absolventů mezi roky 1999 a 2002 zůstal stabilní (resp. pokles byl velice mírný) a vykazuje tedy opačné vývojové trendy oproti vývoji podílu pracovníků. Podle odhadů by navíc mohlo výhledově dojít k nárůstu zaměstnanosti v oblasti sociální péče. O výše uvedeném svědčí také relativně dobré uplatnění absolventů těchto oborů (míra nezaměstnanosti se pohybuje mírně pod průměrem).

Porovnání struktury nově přijatých žáků s počtem absolventů a pracovníků členěných podle skupin oborů

Tato kapitola srovnává strukturu absolventů podle skupin oborů z roku 2002 (tyto hodnoty jsou uvedeny v předchozí tabulce) s rokem 2003. Velice zajímavý je však **odhad budoucí struktury absolventů, zejména v porovnání se současnou a také v komparaci se strukturou pracovníků.**

Hodnoty počtu, resp. podílu absolventů v roce 2003 se oproti předchozímu roku (viz výše) příliš nezměnily. To dokládá srovnání příslušných hodnot za rok 2003 uvedených v této tabulce s hodnotami podílů absolventů v roce 2002 (viz předchozí tabulka). Přesto lze v některých případech, v rozporu s trendy vývoje v odvětvové a sektorové struktuře, vysledovat nárůst v zastoupení podílu absolventů v textilu a oděvnictví (31), zemědělství a lesnictví (41). Naopak mírný pokles počtu žáků ve skupině stavebních oborů (36) není v souladu s potřebami odvětví; jejich podíl je nižší, než kolik by bylo zapotřebí. Navíc se lze domnívat, že značná část těchto absolventů nachází uplatnění v jiných oborech. Pokles mezi roky 2002 a 2003 byl zaznamenán u skupiny oborů gastronomie, hotelnictví a turismus. Jak bylo uvedeno výše, tyto obory sice spadají do cestovního ruchu, který byl u nás do roku 1989 výrazně poddimenzován a který zaznamenal v 90. letech značný rozvoj, nicméně zmíněný pokles je plně v souladu se skutečností, že podíl absolventů v současné době přesahuje možnosti jejich uplatnění na trhu práce.

Z tabulky je rovněž zřejmá **struktura absolventů, kterou lze očekávat v roce 2007.** Konstrukce těchto hodnot vychází z údajů o počtech nově přijatých do jednotlivých oborů odborného vzdělávání v roce 2003 (samozřejmě za předpokladu, že se struktura po čtyřech letech studia nezmění). K těmto hodnotám byli poté připočtení nově přijatí do všeobecně vzdělávacích programů (gymnázia). Jelikož jim však nelze přiřadit žádnou skupinu oborů, jejich celkový počet byl do jednotlivých oborů přerozdělen pomocí oborové struktury nově přijatých do prvních ročníků vysokých škol.

Přestože lze očekávat určitý „pohyb“, struktura, resp. podíl těchto budoucích absolventů v jednotlivých skupinách oborů zůstane přibližně zachován. Přijmeme-li tuto hypotézu, zjistíme, že proporce jednotlivých skupin oborů budou v budoucnu v takové podobě, jakou

nám zobrazuje zmíněná tabulka. Zhruba vždy desetina absolventů bude v roce 2007 vzdělána ve strojírenských (11,1 %) a elektrotechnických (10,3 %) oborech, v gastronomii, hotelnictví a turismu (10,8 %) nebo v ekonomice a administrativě (11,2). O něco vyšší než 5% podíl budou mít absolventi skupin stavebních, zemědělských, zdravotnických oborů a skupiny učitelství a sociální péče, o něco méně pak skupiny obchod a zpracování dřeva. Ve zbylých skupinách jsou již podíly výrazně nižší.

Pomineme-li rozdíl mezi předpokládaným podílem absolventů (v roce 2007) a podílem pracovníků skupiny oborů podnikání (64) – což je dáno spíše metodickou „nesrovnalostí“ (bylo popsáno výše) – největší rozpor bude nadále existovat v oblasti gastronomie a hotelnictví. Počty budoucích absolventů více než dvojnásobně převyšují podíl pracovníků vykonávajících zaměstnání vyžadující vzdělání v oborech této skupiny. Při úvahách o možnostech uplatnění těchto absolventů je nutno brát v potaz tři faktory. Za prvé jde o skutečnost, že polovina pracovníků v této oblasti nemá odpovídající kvalifikaci (tj. téměř 100 tisíc pracovníků), za druhé v této oblasti pracuje velký podíl lidí v rámci rodinných firem formou výpomoci či v rámci „šedé ekonomiky“ a třetím faktorem je předpoklad růstu pracovních příležitostí v této oblasti v mnoha regionech. Přebytek absolventů lze očekávat také u elektrotechnických oborů, v potravinářství nebo v oblasti veřejnosprávních činností. Zejména v poslední uvedené skupině oborů patří míry nezaměstnanosti k nejvyšším.

Naopak nedostatečný podíl absolventů bude přetrvávat ve stavebnictví (zde však současná situace, kdy domácí pracovní síla je v těchto oborech nahrazována levnější zahraniční silou, bude přetrvávat i nadále). Nízký podíl budoucích absolventů je v tabulce zaznamenán také u hornictví a hutnictví, textilnictví či kožedělné výroby. U těchto odvětví však přetrvává velký počet pracovníků připravených v daných oborech s mnohaletou praxí, kteří jsou nyní nezaměstnaní nebo v zaměstnáních vyžadujících jinou kvalifikaci. Rovněž se očekává pokračování současných tendencí, kdy produkce bývá buď omezována, nebo úplně rušena a nedostatek pracovníků (šičky) vyplývá ze špatných pracovních a mzdových podmínek vyvolaných snahou zajistit konkurenceschopnost dané výroby.

Podíl jednotlivých skupin oborů (v %)	absolventi (2003)	absolventi (2007)*	pracovníci (2002)
21 Hornictví, hutnictví	0,2	0,2	1,5
23 Strojírnoství	11,9	11,1	11,0
26 Elektrotechnika	10,8	10,3	7,6
28 Technická chemie	1,2	0,9	2,0
29 Potravinářství	2,7	2,7	1,3
31 Textil, oděvnictví	2,3	1,9	2,2
32 Kožedělná výroba	0,1	0,1	0,2
33 Zpracování dřeva, polygrafie	4,1	3,9	2,3
36 Stavebnictví	6,6	7,0	8,4
37 Doprava a spoje	1,3	1,2	2,0
41 Zemědělství a lesnictví	6,3	6,0	4,2
53 Zdravotnictví	5,8	5,4	4,1
63 Ekonomika a administrativa	10,9	11,2	15,2
64 Podnikání v oborech, odvětví	2,1	2,3	0,6
65 Gastronomie, hotelnictví	10,0	10,8	4,2
66 Obchod	4,0	4,0	6,1
68 Právo, veřejnospr. činnosti	2,8	2,7	0,6
69 Osobní a provozní služby	3,0	3,1	5,1
75 Učitelství a sociální péče	5,7	5,2	4,6

* předpoklad

V Česku došlo v 90. letech ke značným změnám ve vývoji jednotlivých sektorů a odvětví. Vzhledem k výrazným mezisektorovým a meziodvětvovým přesunům pracovníků se během relativně krátké doby značně změnila struktura zaměstnanosti. Rovněž budoucí vývoj zaměstnanosti bude v souladu s pokračující restrukturalizací v rámci jednotlivých sektorů a odvětví a struktura zaměstnanosti se bude nadále přibližovat struktuře vyspělých států. Lze tedy očekávat pokles zaměstnanosti v zemědělství a průmyslové výrobě, naopak podíl terciárního a kvartérního sektoru na celkové zaměstnanosti bude nadále růst. Je však zapotřebí, aby změnám sektorové a odvětvové struktury odpovídaly také změny kvalifikační i vzdělanostní úrovně absolventů a jejich struktura tak reagovala na dlouhodobé trendy v ekonomice.

6. Na závěr

Vývoj počtu i podílů žáků vstupujících do středního vzdělání **po základní škole nevykazuje** ani v tomto školním roce **výrazné změny**. Pokračuje mírný nárůst podílů nově přijímaných do 1. ročníků SOŠ na úkor přijímaných na učebních oborů, podíl přijímaných do studijních oborů SOU nepatrně klesá, beze změn je nepatrný podíl nově přijímaných do oborů SOŠ bez maturity. Také vývoj součtu přijímaných do 4letých gymnázií a vstupujících do odpovídajících ročníků víceletých gymnázií téměř stagnuje. Podíl žáků prioritně připravovaných ke vstupu do terciárního vzdělávání tak zůstává nízký, i když jej navyšuje již nezanedbatelný podíl přijímaných do lyceí. Pokud bychom tyto žáky připočítali ke gymnazistům, byl by podíl tohoto seskupení mírně vyšší - místo 18,2 % by činil 20,3%.

K **výraznějším pohybům v počtech přijímaných dochází u nástaveb** pro absolventy tříletých učebních oborů **a vyššího** odborného studia. Jen mírný nárůst je u vyššího studia, výrazný u nástaveb, zejména u jiných forem studia (večerní a dálkové). Důvod je ovšem značně prozaický. Jak potvrdilo více ředitelů škol, jde o spekulativní vstup do vzdělávání s cílem vyhnout se poslední možnosti být odveden k vykonání vojenské služby. K tomu účelu byla naprosto nejvhodnějším prostředkem přihláška do nástavbového studia, mnozí tito žáci však již přípravu opustili a na mnohých školách již redukovali počet tříd. Takže **skutečný vývoj bude možno posoudit až v příštím roce**, zejména ve vyšším odborném studiu lze předpokládat pokles nově přijímaných vzhledem k vyšší nabídce bakalářského studia.

V **krajském členění struktury vzdělávaných** dochází rovněž k posunům, i když jsou poměrně mírné, objevuje se postupná mírná profílance krajů, kdy např. Liberecký a Karlovarský kraj se profilují jako dělnické (s nejvyšším podílem - 45 % - žáků vstupujících do učebních oborů SOU). Mnohem nebezpečnější a nepochopitelné je postupné omezování podílu gymnazistů, kdy se profiluje čtveřice krajů - Plzeňský, Liberecký, Karlovarský a Ústecký - s výrazně nižším podílem gymnazistů (o více než 3 p.b.) proti ostatním krajům. Výrazně nízký podíl přijímaných do nástaveb nacházíme v Královéhradeckém a Karlovarském kraji (o téměř 4 p.b. proti ostatním krajům). Udržování nízké vzdělanostní úrovně obyvatelstva v uvedených krajích je v rozporu s přijatou školskou politikou i s trendy vývoje v rozvinutých zemích a bude do budoucna zdrojem problémů se zaměstnaností obyvatelstva.

Oborová struktura vykazuje v posledních letech spíše příznivý vývoj, odpovídající situaci v nezaměstnanosti absolventů i dlouhodobým předpokladům vývoje profesní struktury pracovníků. V dlouhodobém vývoji musí dojít i při zvýšení produkce ke snížení podílu pracovníků v průmyslu, kde tento podíl je v ČR téměř o 10 p.b. vyšší než odpovídá průměru EU, a to i v průmyslově orientovaných zemích EU. Klesá i počet přijímaných do zemědělských oborů, kde podíl absolventů přesahuje podíl zaměstnaných v tomto sektoru. Vhodně narostl počet přijatých do oborů zdravotnických, mírný nárůst přijímaných do ekonomických oborů není na závalu vzhledem k trvale nízké míře nezaměstnanosti těchto absolventů. Po výrazném snížení počtu přijímaných do skupiny Podnikání v.... je zde jen malý nárůst a to je vhodné vzhledem k současnému nasycení trhu těmito absolventy. Problémem je nárůst podílu přijímaných do oborů právní a veřejnosprávní činnosti, kde je velmi obtížné uplatnění absolventů a míra nezaměstnanosti patří k nejvyšším.

V nástavbovém studiu dominuje skupina podnikání v oborech, což je mimo jiné dáno skutečností, že je velmi obtížné, vzhledem k rozptýlenosti oborové struktury (jak obsahové, tak místní), shromáždit dostatečný počet zájemců pro otevření odborně orientované třídy. Vyučení v různých oborech zde získávají základní ekonomickou přípravu, která jim dává kompetence pro živnostenské podnikání, to je do budoucna vhodné.

Do publikace jsou **zařazeny dvě samostatné kapitoly**. Jedna se vztahuje **k situaci v nezaměstnanosti** (kap.4) ve srovnání s EU, a nejde jen o mladé lidi. Pro možnost srovnání s EU se zde vychází z údajů výběrového šetření pracovních sil, které je v rámci činnosti EUROSTATU srovnatelné s údaji z jiných zemí. Kapitola rozšiřuje informovanost o nezaměstnanosti, a to nejen u mladých pracovníků.

Významnou tematikou je **porovnání struktury absolventů škol se strukturou zaměstnaných ve vývojovém pohledu** (kap. 5). Analýza je provedena jak z pohledu jednotlivých kategorií (tříd) zaměstnání, tak z pohledu skupin oborů vzdělání. Porovnání opět potvrzuje, že současná struktura absolventů není v zásadním rozporu s potřebami trhu práce a její směřování je v souladu s předpokládaným vývojem.

Vzdělávací struktura v oblasti středního a vyššího školství se postupně rozvíjí tak, **aby byla zajištěna vysoká vzdělanostní úroveň nové generace**, abychom byli připraveni na vstup do společnosti vědění. Do budoucna bychom měli být zemí, která chce být rovnocenným a respektovaným členem EU, a ne pouze zdrojem levné pracovní síly. Musíme velmi cílevědomě rozvíjet vzdělávací nabídku na všech úrovních tak, aby byla kvalitní, bohatá a pružná, dostupná. Zvýšení konkurenceschopnosti ekonomiky a prosperity společnosti vyžaduje orientovat se na zvýšení flexibility a adaptability, na schopnost rychle reagovat na změněné podmínky, na tvořivost a iniciativu, na samostatnost a převzetí odpovědnosti. Je potřebné rozvíjet celoživotní vzdělávání tak, aby bylo možné rozvíjet potřeby tří aktivních generací - střední starší a střední mladší generace i mládeže. Na nich závisí dnešní a budoucí úroveň národní zaměstnanosti. V průběhu dalších let je nutné se pokusit dosáhnout, aby česká pracovní síla nekonkurovala svou relativně nízkou cenou, ale především vysokou kvalifikací, pracovní morálkou, kreativitou a pružností. Česká republika by si měla vytýčit obecně akceptovaný a podporovaný cíl, aby její lidské zdroje dosáhly srovnatelné kvalifikační úrovně, obecné moderní gramotnosti a morální zralosti s úspěšnými malými zeměmi EU a OECD.

K tomu je nutné připravovat mladou generaci v odpovídající vzdělanostní struktuře. K tomu školská sféra jednoznačně směřuje, v tomto duchu jsou i **formulovány základní koncepční dokumenty vzdělávací politiky** - ať jde o Národní program rozvoje vzdělávání nebo o Dlouhodobý záměr vzdělávání a rozvoje výchovně-vzdělávací soustavy České republiky.

V rámci Klasifikace kmenových oborů vzdělání (KKOV) jsou pro středoškolské odborné vzdělání určeny dále uvedené a definované kategorie:

C základní vzdělání

jednoletá a dvouletá praktická škola

D nižší střední vzdělání

tříletá příprava v praktické škole

E nižší střední odborné vzdělání s výučním listem*

vzdělávací programy učilišť, odborných učilišť

H střední odborné vzdělání s výučním listem*

střední odborné vzdělání dosažené absolvováním nematuritních vzdělávacích programů poskytujících výuční list (dvouleté a tříleté obory SOU), s výjimkou programů uvedených v bodě E

J střední nebo střední odborné vzdělání bez maturity i výučního listu

střední nebo střední odborné vzdělání dosažené absolvováním středoškolských nematuritních vzdělávacích programů neposkytujících výuční list (dvouleté a tříleté obory SOŠ)

K úplné střední všeobecné vzdělání

úplné střední všeobecné vzdělání (gymnázium)

L úplné střední odborné vzdělání s vyučením i maturitou

úplné střední odborné vzdělání dosažené absolvováním vzdělávacích programů SOU ukončených maturitou a vzdělávacích programů SOU i SOŠ pro absolventy tříletých učebních oborů ukončených maturitou

M úplné střední odborné vzdělání s maturitou (bez vyučení)

úplné střední odborné vzdělání dosažené absolvováním vzdělávacích programů ukončených maturitou (čtyřleté studijní obory SOŠ), s výjimkou programů uvedených v bodě L; pomaturitní studium kvalifikační

N vyšší odborné vzdělání

vyšší vzdělání dosažené absolvováním vzdělávacích programů vyšších odborných škol, konzervatoří a tanečních konzervatoří; pomaturitní studium specializační a inovační

* Pokud je v této publikaci i jinde uváděna skupina „vyučení“, jsou do ní zahrnuti jak absolventi kategorie H, tak i kategorie E, protože v obou kategoriích jsou absolventi vyučení a získávají výuční list.