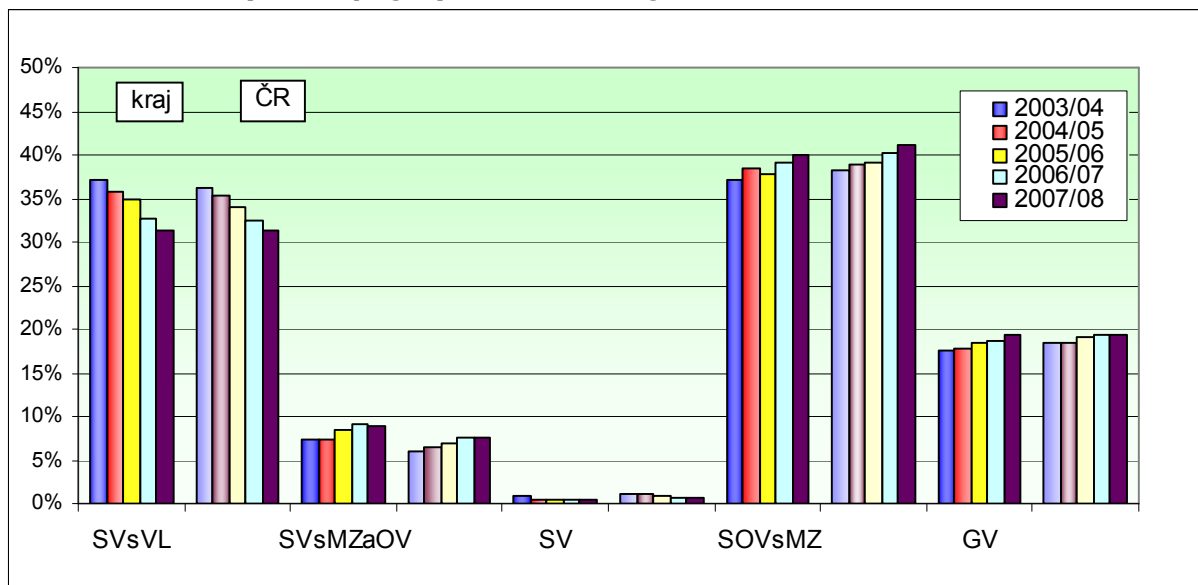


# Moravskoslezský kraj

## Přehled o nově přijímaných žácích

Obrázek 1. Podíly nově přijatých žáků v kraji – denní studium



Podíly nově přijatých žáků v kraji - denní studium

MSK	SVsVL		SVsMZaOV		SV		SOVsMZ		GV		Celkem
	kraj	ČR	kraj	ČR	kraj	ČR	kraj	ČR	kraj	ČR	
2003/04	37,0%	36,2%	7,3%	6,1%	0,8%	1,1%	37,2%	38,2%	17,6%	18,5%	100%
2004/05	35,8%	35,2%	7,4%	6,6%	0,5%	1,0%	38,5%	38,8%	17,8%	18,4%	100%
2005/06	35,0%	34,0%	8,4%	6,8%	0,4%	0,9%	37,9%	39,1%	18,4%	19,1%	100%
2006/07	32,6%	32,3%	9,2%	7,6%	0,3%	0,6%	39,2%	40,1%	18,7%	19,3%	100%
2007/08	31,3%	31,4%	9,0%	7,5%	0,4%	0,7%	40,0%	41,2%	19,3%	19,3%	100%

Počty nově přijatých žáků v kraji - denní studium

MSK	SVsVL	SVsMZaOV	SV	SOVsMZ	GV	Celkem
2003/04	6725	1326	152	6757	3195	18155
2004/05	6459	1331	95	6946	3207	18038
2005/06	6203	1485	69	6715	3260	17732
2006/07	5931	1666	63	7115	3392	18167
2007/08	5306	1517	71	6783	3270	16947

Počty nově přijatých žáků v kraji - denní studium

MSK	NV	VOV	Celkem
2003/04	1269	988	2257
2004/05	1293	861	2154
2005/06	1314	738	2052
2006/07	1222	784	2006
2007/08	1279	730	2009

Kategorie vzdělání	
SVsVL	Střední vzdělání s výučním listem - H, E
SVsMZaOV	Střední odborné vzdělání s MZ a odborným výcvikem - L/0
SV	Střední vzdělání (bez maturity a výučního listu) - J, C, D
SOVsMZ	Střední odborné vzdělání s maturitní zkouškou - M
GV	Gymnaziální vzdělání - K

Kategorie vzdělání	
NV	Nástavbové vzdělání - L/5
VOV	Vyšší odborné vzdělání - N

- Pozornost je primárně zaměřena na vývoj počtu žáků vstupujících do středního vzdělávání (jsou zde zahrnuti žáci 1. ročníků středních škol a věkově odpovídajících

*tříd víceletých gymnázií); pro úplnost jsou uvedeny i počty nově přijímaných do nástavbového vzdělávání a vyššího odborného vzdělávání.*

- *V údajích týkajících se středního vzdělávání nejsou zahrnuti žáci vstupující do zkráceného studia pro získání výučního listu či druhé maturitní zkoušky, jelikož tento typ vzdělávání nenavazuje bezprostředně na základní stupeň vzdělání.*
- *Přehled o jiných formách studia (večerní, dálkové, distanční a kombinované) není uváděn.*
- Pokud jde o podíly nově přijímaných žáků, **v porovnání s celkovým průměrem ČR** nenacházíme v Moravskoslezském kraji žádné výraznější odlišnosti. Podíly nově přijímaných do středního vzdělávání s výučním listem (31,3 %) a do gymnaziálního vzdělávání (19,3 %) se pohybují na úrovni celorepublikového průměru. V případě středního vzdělávání s maturitní zkouškou a odborným výcvikem (9,0 %) je procentní zastoupení nově přijímaných výrazněji nadprůměrné, naopak podíl nově nastupujících žáků do středního odborného vzdělávání s maturitní zkouškou (40,0 %) je slabě podprůměrný.
- Podíl žáků v oborech, které poskytují střední vzdělání, které není ukončeno výučním listem ani maturitou, je minimální (0,4 %) a v posledních letech jej tvoří hlavně žáci praktické školy; do roku 2004 sem byli zahrnováni žáci, kteří se připravovali ve společném prvním ročníku.
- **Celkové počty** nově přijímaných žáků do vzdělávání navazujícího na základní stupeň vzdělání měly ve sledovaném období spíše klesající tendenci. V rámci jednotlivých vzdělanostních kategorií je patrný především permanentní pokles nově přijímaných do středního vzdělávání s výučním listem, naopak k postupnému nárůstu dochází v případě středního vzdělávání s maturitní zkouškou a odborným výcvikem, středního odborného vzdělávání s maturitní zkouškou i gymnaziálního vzdělávání; pouze v posledním sledovaném roce je zřejmý určitý pokles.
- Stabilně nejvyšší počty žáků jsou přijímány do středního odborného vzdělávání s maturitní zkouškou (6783 v roce 2007/08) a do středního vzdělávání s výučním listem (5306). Třetí v pořadí je gymnaziální vzdělávání (3270), přibývá i žáků nastupujících do středního vzdělávání s maturitní zkouškou a odborným výcvikem (1517). Naopak minimální jsou počty žáků nastupujících do středního vzdělávání, které není ukončené výučním listem ani maturitou (71).
- Vývoj **celkového počtu** nově přijímaných žáků do **nástavbového a vyššího odborného vzdělávání** měl v průběhu sledovaného období zřetelně klesající tendenci. Je to dáno především poměrně výrazným poklesem přijímaných do denní formy studia na VOŠ, který je způsoben převážně snížením převisu poptávky na vysokých školách a rostoucí nabídkou bakalářského studia. Počty nově přijímaných do nástavbového studia se do roku 2005/06 mírně zvyšovaly, poté došlo k určitému poklesu.

Následující tabulka zachycuje **počty a podíly nově přijatých žáků** v Moravskoslezském kraji ve školním roce 2007/08, rozčleněné podle jednotlivých vzdělanostních kategorií a podle skupin oborů vzdělání. Pro srovnání jsou rovněž uvedeny relativní hodnoty vztahující se k celé České republice. **Barevně** jsou pak vyznačeny **nejvýraznější rozdíly mezi podíly nově přijatých žáků v Moravskoslezském kraji a průměrnými podíly za celou ČR.**

**Počty a podíly nově přijatých žáků ve šk.r. 2007/08 v kraji - denní studium**

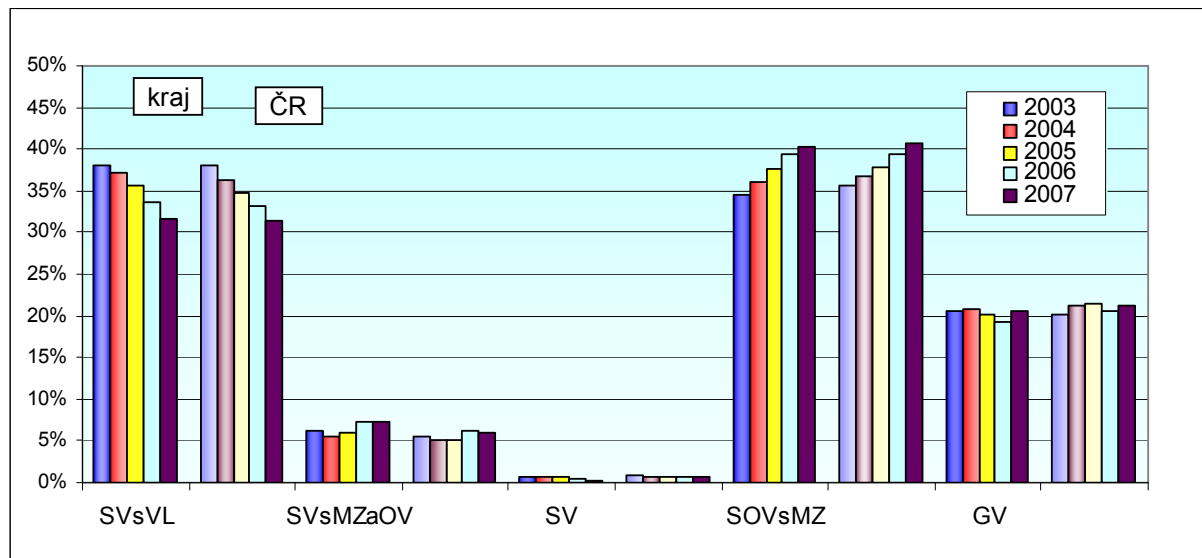
(Červená značí ty případy, kdy je podíl nově přijatých žáků v kraji ve srovnání s ČR výrazně větší; modrá značí ty případy, kdy je podíl nově přijatých žáků v kraji výrazně menší.)

Moravskoslezský kraj	SVsVL			SVsMZAoV			SV			SOVsMZ			NV			VOV			Celkem			
skupina oborů	počet	podíl	ČR	počet	podíl	ČR	počet	podíl	ČR	počet	podíl	ČR	počet	podíl	ČR	počet	podíl	ČR	počet	podíl	ČR	
16 Ekologie a ochrana životního prostředí										75	1,1%	1,1%							75	0,5%	0,6%	
21 Hornictví, hutnictví a slévárnictví	25	0,5%	0,1%	50	3,3%	0,5%				25	0,4%	0,1%							100	0,6%	0,1%	
23 Strojírenství a strojírenská výroba	1398	26,3%	20,5%	282	18,6%	18,5%				471	6,9%	7,0%	127	9,9%	8,0%	13	1,8%	2,5%	2291	14,6%	12,0%	
26 Elektrotech., telekom. a výpočet. tech.	275	5,2%	6,4%	375	24,7%	22,8%				787	11,6%	11,1%	140	10,9%	8,9%	7	1,0%	6,9%	1584	10,1%	10,0%	
28 Technická chemie a chemie silikátů			0,4%			0,5%				60	0,9%	0,8%			0,2%				60	0,4%	0,6%	
29 Potravinářství a potravinářská chemie	282	5,3%	5,2%									0,6%			0,8%				282	1,8%	2,1%	
31 Textilní výroba a oděvnictví	66	1,2%	1,2%	34	2,2%	1,5%				67	1,0%	0,8%							167	1,1%	0,9%	
32 Kožed. a obuv. výroba a zprac. plastů			0,1%									0,1%									0,1%	
33 Zprac. dřeva a výroba hudeb. nástrojů	271	5,1%	6,2%	50	3,3%	1,3%				25	0,4%	0,6%	52	4,1%	4,5%				398	2,5%	2,8%	
34 Polygrafie, zpr. papíru, filmu, fotografie	39	0,7%	0,9%			3,0%				27	0,4%	0,4%			0,4%				66	0,4%	0,7%	
36 Stavebnictví, geodézie a kartografie	538	10,1%	10,0%							376	5,5%	6,1%	25	2,0%	2,6%				939	6,0%	6,3%	
37 Doprava a spoje	9	0,2%	0,2%			1,3%				108	1,6%	2,1%	29	2,3%	1,6%				146	0,9%	1,3%	
39 Speciální a interdisciplinár. tech. obory				196	12,9%	12,9%				30	0,4%	0,8%			0,1%				226	1,4%	1,4%	
41 Zemědělství a lesnictví	266	5,0%	8,0%	19	1,3%	0,6%				179	2,6%	4,3%	23	1,8%	1,4%	38	5,2%	3,3%	525	3,3%	4,9%	
43 Veterinářství a veterinární prevence												0,7%									0,3%	
53 Zdravotnictví	72	1,4%	0,5%							413	6,1%	6,6%				63	8,6%	19,4%	548	3,5%	4,3%	
61 Filozofie, teologie																					0,0%	
63 Ekonomika a administrativa						1,6%				6,1%	1022	15,1%	18,8%	31	2,4%	2,9%	113	15,5%	18,0%	1166	7,4%	9,8%
64 Podnikání v oborech, v odvětvích						0,5%					504	7,4%	5,2%	594	46,4%	54,4%	23	3,2%	4,9%	1121	7,1%	7,4%
65 Gastronomie, hotelnictví a turismus	1238	23,3%	24,3%	130	8,6%	7,3%				650	9,6%	7,3%	169	13,2%	8,9%	335	45,9%	8,0%	2522	16,1%	13,0%	
66 Obchod	447	8,4%	7,0%	220	14,5%	13,6%						0,1%	89	7,0%	3,0%	33	4,5%	0,9%	789	5,0%	3,7%	
68 Právo, právní a veřejnosprávní činnost										346	5,1%	4,2%			0,2%	22	3,0%	7,0%	368	2,3%	2,3%	
69 Osobní a provozní služby	380	7,2%	8,3%	131	8,6%	10,4%				28	0,4%	0,2%			1,6%				539	3,4%	3,8%	
72 Publicistika, knihovnictví a informatika										10	0,1%	0,5%							10	0,1%	0,4%	
75 Pedagogika, učitelství a sociální péče										334	4,9%	4,7%				83	11,4%	13,3%	417	2,7%	2,9%	
78 Obecně odborná příprava							71	100,0%	91,1%	1060	15,6%	12,2%							1131	7,2%	5,9%	
82 Umění a užité umění			0,7%	30	2,0%	3,5%				186	2,7%	3,5%			0,6%				216	1,4%	2,5%	
91 Teorie vojenského umění																						
<b>Celkem</b>	<b>5306</b>	<b>100%</b>	<b>100%</b>	<b>1517</b>	<b>100%</b>	<b>100%</b>	<b>71</b>	<b>100%</b>	<b>100%</b>	<b>6783</b>	<b>100%</b>	<b>100%</b>	<b>1279</b>	<b>100%</b>	<b>100%</b>	<b>730</b>	<b>100%</b>	<b>100%</b>	<b>15686</b>	<b>100%</b>	<b>100%</b>	

Pozn. Jednotlivé rozdíly mezi krajskými podíly a podíly za ČR jsou počítány jako poměrový ukazatel na základě výpočtu: podíl nově přijatých žáků v kraji/podíl nově přijatých žáků v ČR.

## Přehled o absolventech

Obrázek 2. Podíly absolventů v kraji – denní studium



Podíly absolventů v kraji - denní studium

MSK	SVsVL		SVsMZaOV		SV		SOVsMZ		GV		Celkem
	kraj	ČR	kraj	ČR	kraj	ČR	kraj	ČR	kraj	ČR	
2003	38,1%	38,1%	6,1%	5,4%	0,8%	0,8%	34,5%	35,6%	20,6%	20,0%	100%
2004	37,1%	36,4%	5,4%	5,1%	0,6%	0,7%	36,2%	36,6%	20,7%	21,2%	100%
2005	35,6%	34,7%	6,0%	5,1%	0,7%	0,7%	37,5%	37,9%	20,2%	21,5%	100%
2006	33,7%	33,1%	7,3%	6,2%	0,4%	0,6%	39,3%	39,4%	19,3%	20,6%	100%
2007	31,7%	31,4%	7,3%	6,1%	0,3%	0,6%	40,2%	40,8%	20,5%	21,2%	100%

Počty absolventů v kraji - denní studium

MSK	SVsVL	SVsMZaOV	SV	SOVsMZ	GV	Celkem
2003	5792	931	116	5246	3137	15222
2004	5468	800	92	5334	3053	14747
2005	5140	868	101	5417	2912	14438
2006	5006	1084	58	5847	2873	14868
2007	4653	1064	48	5894	3008	14667

Počty absolventů v kraji - denní studium

MSK	NV	VOV	Celkem
2003	1074	1376	2450
2004	1059	1530	2589
2005	1108	1665	2773
2006	1100	1346	2446
2007	923	428	1351

Kategorie vzdělání	
SVsVL	Střední vzdělání s výučním listem - H, E
SVsMZaOV	Střední odborné vzdělání s MZ a odborným výcvikem - L/O
SV	Střední vzdělání (bez maturity a výučního listu) - J, C, D
SOVsMZ	Střední odborné vzdělání s maturitní zkouškou - M
GV	Gymnaziální vzdělání - K

Kategorie vzdělání	
NV	Nástavbové vzdělání - L/5
VOV	Vyšší odborné vzdělání - N

- **V porovnání s ČR** jsou podíly absolventů středního vzdělávání s výučním listem (31,7 %) a absolventů středního vzdělávání s maturitní zkouškou a odborným výcvikem (7,3 %) mírně nadprůměrné; podíly absolventů středního odborného vzdělávání s maturitní zkouškou (40,2 %), gymnaziálního vzdělávání (20,5 %) a středního vzdělávání bez výučního listu i maturity (0,3 %) jsou pouze slabě podprůměrné.
- Vývoj **celkového počtu absolventů** středního vzdělávání navazujícího na základní stupeň vzdělání byl v průběhu sledovaného období poměrně stabilní.
- Vývoj počtu absolventů jednotlivých kategorií vzdělávání je úzce svázán s vývojem počtu nově přijímaných. Nejvýraznější tendencí je permanentní pokles počtu absolventů středního vzdělávání s výučním listem. Naopak počet absolventů středního odborného vzdělávání s maturitní zkouškou se postupně zvyšuje. K nárůstu došlo v posledních letech také v případě středního vzdělávání s maturitní zkouškou a odborným výcvikem, naopak u gymnaziálního vzdělávání je patrná spíše mírně klesající tendence.
- Od roku 2005 jsou nejpočetnější skupinou absolventi středního odborného vzdělávání s maturitní zkouškou (5894 v roce 2007), následováni absolventy středního vzdělávání s výučním listem (4653). Další v pořadí jsou absolventi gymnaziálního vzdělávání (3008) a středního vzdělávání s maturitní zkouškou a odborným výcvikem (1064). Naopak velice nízké jsou počty absolventů středního vzdělávání bez výučního listu i maturity (48).
- Vývoj celkového počtu absolventů **nástavbového a vyššího odborného vzdělávání** nebyl v průběhu sledovaného období zcela jednoznačný, nicméně v posledním sledovaném roce došlo k výraznému poklesu. To platí i pro obě dílčí kategorie - jak pro nástavbové vzdělávání, tak pro vyšší odborné vzdělávání, jehož situace je obecně do značné míry ovlivňována jednak rozšiřováním nabídky tohoto studia, jednak celkovými možnostmi přijetí na vysokou školu, které jsou úzce svázány s vývojem počtu soukromých škol a klesající žakovskou populací.

Následující tabulka zachycuje **počty a podíly absolventů** v Moravskoslezském kraji v roce 2007, rozčleněné podle jednotlivých vzdělanostních kategorií a podle skupin oborů vzdělání. Pro srovnání jsou rovněž uvedeny relativní hodnoty vztahující se k celé České republice. **Barevně** jsou vyznačeny případy, ve kterých jsou **rozdíly mezi podíly nově přijatých žáků v roce 2007/08 a podíly absolventů v roce 2007** v Moravskoslezském kraji **nejvýraznější**.

### Počty a podíly absolventů v kraji v roce 2007 - denní studium

(Červená značí ty případy, kdy je podíl nově přijatých žáků v kraji ve srovnání s podílem absolventů výrazně větší; modrá značí ty případy, kdy je podíl nově přijatých žáků v kraji výrazně menší.)

Moravskoslezský kraj	SVsVL			SVsMZAoV			SV			SOVsMZ			NV			VOV			Celkem		
skupina oborů	počet	podíl	ČR	počet	podíl	ČR	počet	podíl	ČR	počet	podíl	ČR	počet	podíl	ČR	počet	podíl	ČR	počet	podíl	ČR
16 Ekologie a ochrana životního prostředí										79	1,3%	1,2%						1,6%	79	0,6%	0,6%
21 Hornictví, hutnictví a slévárenství	35	0,8%	0,2%	26	4,8%	0,4%				26	0,4%	0,2%							87	0,7%	0,2%
23 Strojírenství a strojírenská výroba	910	19,6%	17,8%	145	27,0%	18,6%				458	7,8%	7,4%	68	7,4%	7,3%	11	2,6%	3,3%	1592	12,2%	11,5%
26 Elektrotech., telekom. a výpočet. tech.	436	9,4%	8,9%	388	72,3%	31,3%				661	11,2%	10,6%	93	10,1%	8,5%	6	1,4%	7,5%	1584	12,2%	11,0%
28 Technická chemie a chemie silikátů			0,7%			1,1%				110	1,9%	1,2%			0,1%				110	0,8%	0,9%
29 Potravinářství a potravinářská chemie	207	4,4%	5,4%									0,9%	6	0,7%	1,1%			0,7%	213	1,6%	2,4%
31 Textilní výroba a oděvnictví	81	1,7%	2,1%	36	6,7%	2,4%				70	1,2%	1,2%			0,6%				187	1,4%	1,5%
32 Kožed. a obuv. výroba a zprac. plastů			0,1%									0,1%									0,1%
33 Zprac. dřeva a výroba hudeb. nástrojů	304	6,5%	7,1%			0,8%						0,6%	41	4,4%	4,9%			0,5%	345	2,7%	3,2%
34 Polygrafie, zpr. papíru, filmu, fotografie	28	0,6%	0,9%			1,8%				21	0,4%	0,3%			1,6%				49	0,4%	0,7%
36 Stavebnictví, geodézie a kartografie	360	7,7%	8,9%							303	5,1%	6,4%	26	2,8%	2,4%			2,8%	689	5,3%	6,3%
37 Doprava a spoje			0,3%			2,1%				95	1,6%	2,2%			1,4%			0,4%	95	0,7%	1,4%
39 Speciální a interdisciplinár. tech. obory										80	1,4%	0,7%			0,1%			0,9%	80	0,6%	0,4%
41 Zemědělství a lesnictví	263	5,7%	7,3%	26	4,8%	0,8%				225	3,8%	4,6%	23	2,5%	1,9%			4,2%	537	4,1%	5,0%
43 Veterinářství a veterinární prevence												0,6%									0,3%
53 Zdravotnictví	36	0,8%	0,3%						1,7%	524	8,9%	9,0%				20	4,7%	12,0%	580	4,5%	4,8%
61 Filozofie, teologie																		0,5%			0,0%
63 Ekonomika a administrativa	115	2,5%	1,8%			0,4%			11,0%	1172	19,9%	21,9%	36	3,9%	4,9%	101	23,6%	20,6%	1424	10,9%	12,0%
64 Podnikání v oborech, v odvětvích						0,3%				407	6,9%	5,9%	471	51,0%	49,4%	23	5,4%	4,1%	901	6,9%	6,8%
65 Gastronomie, hotelnictví a turismus	1124	24,2%	21,5%	107	19,9%	5,7%				457	7,8%	6,1%	94	10,2%	8,3%	161	37,6%	9,5%	1943	14,9%	11,7%
66 Obchod	405	8,7%	8,0%	215	40,0%	17,7%						0,2%	65	7,0%	4,4%	16	3,7%	0,7%	701	5,4%	4,5%
68 Právo, právní a veřejnosprávní činnost										323	5,5%	3,8%			0,1%	33	7,7%	8,6%	356	2,7%	2,2%
69 Osobní a provozní služby	349	7,5%	7,6%	106	19,7%	11,0%			1,5%			0,0%			1,8%				455	3,5%	3,5%
72 Publicistika, knihovnictví a informatika										19	0,3%	0,4%						2,0%	19	0,1%	0,3%
75 Pedagogika, učitelství a sociální péče										267	4,5%	4,9%				57	13,3%	14,1%	324	2,5%	2,9%
78 Obecně odborná příprava							48	100,0%	85,6%	418	7,1%	6,7%							466	3,6%	3,6%
82 Umění a užité umění			1,0%	15	2,8%	5,7%			0,2%	179	3,0%	2,9%			1,0%			5,8%	194	1,5%	2,4%
91 Teorie vojenského umění																					
<b>Celkem</b>	<b>4653</b>	<b>100,0%</b>	<b>100%</b>	<b>537</b>	<b>100,0%</b>	<b>100%</b>	<b>48</b>	<b>100,0%</b>	<b>100%</b>	<b>5894</b>	<b>100,0%</b>	<b>100%</b>	<b>923</b>	<b>100,0%</b>	<b>100%</b>	<b>428</b>	<b>100,0%</b>	<b>100%</b>	<b>13010</b>	<b>100,0%</b>	<b>100%</b>

Pozn. Jednotlivé rozdíly mezi podíly nově přijatých žáků a absolventů jsou počítány jako poměrový ukazatel na základě výpočtu: podíl nově přijatých žáků v kraji/podíl absolventů v kraji.

Připravil NÚOV s využitím dat Ústavu pro informace ve vzdělávání.