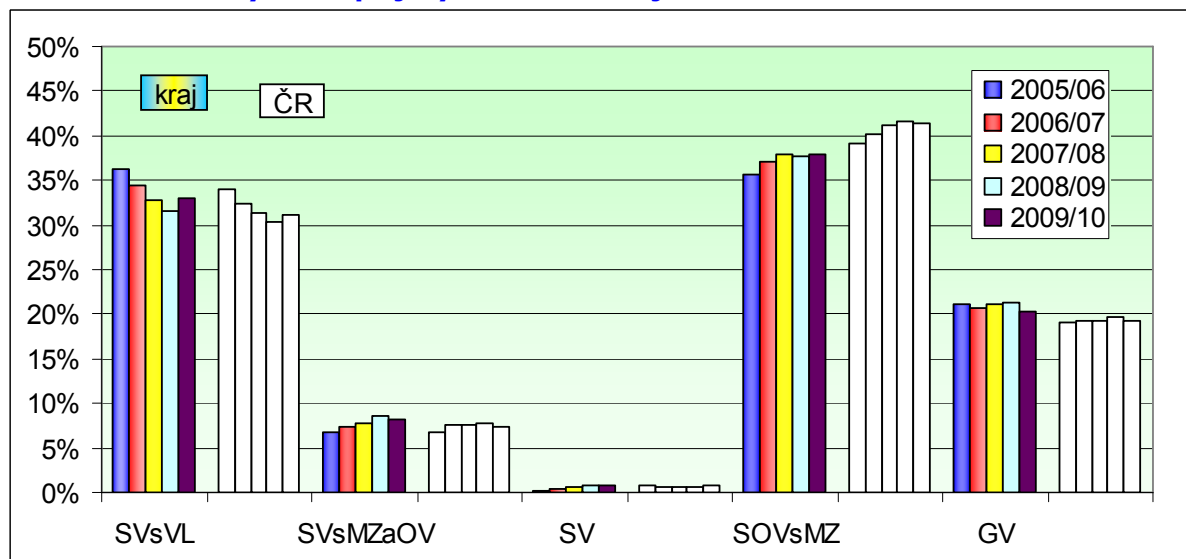


Olomoucký kraj

Přehled o nově přijímaných žácích

Obrázek 1. Podíly nově přijatých žáků v kraji – denní studium



Podíly nově přijatých žáků v kraji - denní studium

OLK	SVsVL		SVsMZaOV		SV		SOVsMZ		GV		Celkem
	kraj	ČR	kraj	ČR	kraj	ČR	kraj	ČR	kraj	ČR	
2005/06	36,3%	34,0%	6,8%	6,8%	0,2%	0,9%	35,6%	39,1%	21,1%	19,1%	100%
2006/07	34,3%	32,3%	7,4%	7,6%	0,5%	0,6%	37,0%	40,1%	20,7%	19,3%	100%
2007/08	32,7%	31,4%	7,7%	7,5%	0,6%	0,7%	37,9%	41,2%	21,1%	19,3%	100%
2008/09	31,6%	30,2%	8,6%	7,7%	0,8%	0,7%	37,6%	41,7%	21,3%	19,7%	100%
2009/10	33,0%	31,1%	8,1%	7,4%	0,7%	0,7%	37,9%	41,5%	20,3%	19,3%	100%

Počty nově přijatých žáků v kraji - denní studium

OLK	SVsVL	SVsMZaOV	SV	SOVsMZ	GV	Celkem
2005/06	3143	590	21	3080	1825	8659
2006/07	3025	653	43	3261	1828	8810
2007/08	2761	653	50	3199	1781	8444
2008/09	2602	711	69	3096	1753	8231
2009/10	2614	643	57	3010	1608	7932

Počty nově přijatých žáků v kraji

OLK	NV - DS	NV - JFS	VOV - DS	VOV - JFS
2005/06	1008	452	516	59
2006/07	859	499	417	60
2007/08	996	684	381	123
2008/09	974	708	416	103
2009/10	1127	577	412	93

Kategorie vzdělání	
SVsVL	Střední vzdělání s výučním listem - H, E
SVsMZaOV	Střední odborné vzdělání s MZ a odborným výcvikem - L/0
SV	Střední vzdělání (bez maturity a výučního listu) - J, C, D
SOVsMZ	Střední odborné vzdělání s maturitní zkouškou - M
GV	Gymnaziální vzdělání - K

Kategorie vzdělání	
NV	Nástavbové vzdělání - L/5
VOV	Vyšší odborné vzdělání - N
DS	Denní studium
JFS	Jiné formy studia (např. dálkové)

Připravená soustava grafu a tabulek poskytuje orientaci ve vývoji počtu nově přijímaných žáků do středního a vyššího odborného vzdělávání v kraji.

Pozornost je primárně zaměřena na vývoj počtu žáků vstupujících do středního vzdělávání ve věkové hladině kolem 15 let. V údajích jsou tedy zahrnuti nově přijímaní do 1. ročníků středních škol a věkově odpovídajících tříd víceletých gymnázií; pro úplnost jsou dále uvedeny i počty nově přijímaných do nástavbového vzdělávání a vyššího odborného vzdělávání.

Graf (Obr. 1) umožňuje názorné srovnání vývoje podílů žáků nově přijímaných do jednotlivých kategorií vzdělání navazujících na základní vzdělání. Barevné sloupce umožňují sledovat vývoj těchto podílů v jednotlivých letech v kraji. Uvedené bílé sloupce znázorňují příslušné podíly v celku ČR, což umožňuje sledovat nejen vývoj v kraji, ale i porovnávat s vývojem v celé republice.

Konkrétní **hodnoty podílů** uvádí tabulka „Podíly nově přijatých žáků v kraji – denní studium“ umístěná bezprostředně pod grafem, i zde jsou uvedeny hodnoty v průběhu posledních pěti let. Také zde jsou uvedeny pro srovnání hodnoty podílů v celé České republice.

Skutečné **počty žáků** uvádí následující tabulka „Počty nově přijatých žáků v kraji – denní studium“. Počty žáků nejsou pro sledování vývoje příliš vhodné, protože jsou ovlivněny populačními změnami.

V údajích týkajících se středního vzdělávání navazující na základní vzdělávání nejsou zahrnuti žáci vstupující do jiných forem studia (večerní, dálkové, distanční a kombinované), protože jejich podíl a tedy i počet je malý. Z téhož důvodu nejsou uváděni žáci vstupující do zkráceného studia pro získání výučního listu či do studia umožňujícího složení druhé maturity.

Poslední tabulka pod grafem „Počty nově přijatých žáků v kraji“ uvádí **počty žáků přijatých do nástavbového a vyššího odborného vzdělávání**. Zde jsou uváděny počty přijatých jak do denní formy, tak i do jiných forem, protože zde je počet přijatých žáků a studentů do jiných forem studia srovnatelný s přijatými do denní formy.

Podrobný přehled o vývoji vzdělanostní struktury žáků ve středním a vyšším vzdělávání v celé České republice v jednotlivých kategoriích vzdělání a dále porovnání podílů nově přijatých žáků ve všech krajích můžete nalézt v části:

Souhrn informací o všech krajích - struktura zaměstnanosti, nově přijatí žáci a absolventi, nezaměstnanost absolventů

Tabulka na následující stránce zachycuje **počty a podíly nově přijatých žáků** v kraji v uvedeném školním roce, rozčleněné podle jednotlivých vzdělanostních kategorií a **podle skupin oborů vzdělání**. Pro srovnání jsou rovněž uvedeny relativní hodnoty vztahující se k celé České republice.

Barevně jsou pak vyznačeny **nejvýraznější rozdíly mezi podíly nově přijatých žáků v kraji a průměrnými podíly za celou ČR**. Červeně jsou označeny případy, kdy je v kraji přijímán výrazně větší podíl žáků než v České republice, modře případy, kdy je podíl v kraji výrazně menší – vždy v dané kategorii vzdělání. Modré pole ukazuje případy, kdy v kraji v dané skupině oborů není přijímán žádný žák, i když v ČR jsou v dané kategorii a dané skupině oborů žáci přijímáni.

Počty a podíly nově přijatých žáků ve šk.r. 2009/10 v kraji - denní forma

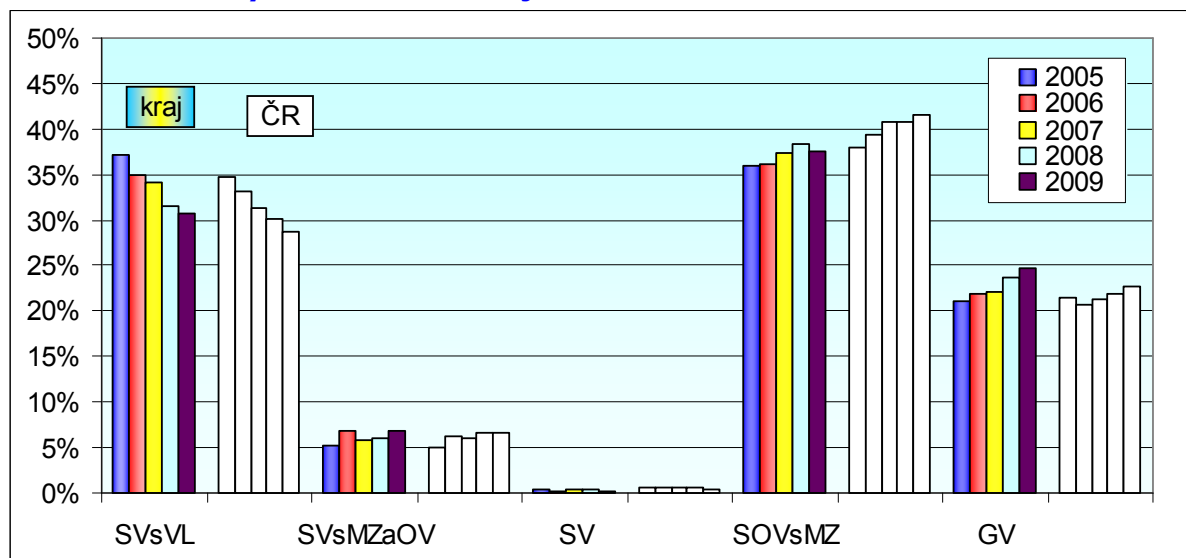
(Červená značí ty případy, kdy je podíl nově přijatých žáků v kraji ve srovnání s ČR výrazně větší; modrá značí ty případy, kdy je podíl nově přijatých žáků v kraji výrazně menší.)

Olomoucký kraj Skupina oborů	SVsVL			SVsMZAoV			SV			SOVsMZ			Celkem - po ZŠ			NV			VOV (vč. konzerv.)				
	počet	podíl	ČR	počet	podíl	ČR	počet	podíl	ČR	počet	podíl	ČR	počet	podíl	ČR	počet	podíl	ČR	počet	podíl	ČR		
16 Ekologie a ochr. ŽP										31	1,0%	1,3%	31	0,5%	0,7%						0,6%		
18 Informatické obory										93	3,1%	4,2%	93	1,5%	2,2%								
21 Hornictví, hutn. a slév.	8	0,3%	0,1%			0,5%					0,0%		8	0,1%	0,1%								
23 Strojrenství a str.výr.	530	20,3%	19,3%	164	25,5%	18,9%				240	8,0%	6,1%	934	14,8%	12,3%	162	14,4%	8,9%	38	8,7%	2,3%		
26 Elektr. telekom. a VT	152	5,8%	6,3%	101	15,7%	20,0%				285	9,5%	8,3%	538	8,5%	8,5%	62	5,5%	6,7%	100	23,0%	4,7%		
28 Tech. chemie a ch. sil.	4	0,2%	0,2%			0,8%				36	1,2%	0,8%	40	0,6%	0,6%						0,4%		
29 Potravinářství a p.ch.	167	6,4%	5,4%							31	1,0%	0,6%	198	3,1%	2,4%			0,6%			0,4%		
31 Text.výr. a oděvnictví	7	0,3%	0,5%			0,9%				46	1,5%	0,6%	53	0,8%	0,6%						0,1%		
32 Kožed. a obuv.-plast	6	0,2%	0,1%								0,1%		6	0,1%	0,1%								
33 Zprac. dřeva a hud. a.	113	4,3%	5,9%			1,6%				38	1,3%	0,6%	151	2,4%	2,7%	51	4,5%	3,4%			0,8%		
34 Polygrafie a další			0,8%	53	8,2%	3,5%				32	1,1%	0,5%	85	1,3%	0,9%			0,2%					
36 Stavebnictví, g. a k.	309	11,8%	12,0%							235	7,8%	6,0%	544	8,6%	7,7%	45	4,0%	2,5%			1,6%		
37 Doprava a spoje			0,2%			0,3%				64	2,1%	2,3%	64	1,0%	1,3%			2,3%			1,0%		
39 Spec. a interd.ob.	7	0,3%	0,1%	114	17,7%	14,9%				19	0,6%	0,1%	140	2,2%	1,5%				10	2,3%	1,7%		
41 Zemědělství a lesn.	325	12,4%	8,4%							220	7,3%	4,3%	545	8,6%	5,5%	18	1,6%	1,3%			2,1%		
43 Veterinářství a v.p.											0,7%				0,4%								
53 Zdravotnictví			0,4%								1,4%		295	4,7%	3,3%						92	21,1%	21,4%
61 Filozofie, teologie																						0,3%	
63 Ekonomika a adm.											5,4%		451	7,1%	11,7%			0,8%	23	5,3%	15,3%		
64 Podnikání v ob.												0,0%			0,0%	781	69,3%	62,2%			4,7%		
65 Gastron. hotel. a tur.	516	19,7%	23,7%	29	4,5%	10,4%				280	9,3%	8,7%	825	13,0%	14,5%	8	0,7%	7,3%	24	5,5%	5,9%		
66 Obchod	215	8,2%	6,4%	114	17,7%	12,5%					0,1%		329	5,2%	3,7%			1,7%			0,8%		
68 Právní a veřejn. činn.										113	3,8%	5,0%	113	1,8%	2,6%						7,5%		
69 Osobní a prov.sl.	236	9,0%	9,3%	47	7,3%	12,1%					3,2%		283	4,5%	4,8%			1,6%					
72 Public. knihov. a inf.										18	0,6%	0,5%	18	0,3%	0,3%						2,4%		
75 Pedag. učitel. a soc.p.										130	4,3%	5,0%	130	2,1%	2,6%						125	28,7%	15,2%
78 Obecně odborná př.							57	100%	89,9%	268	8,9%	11,2%	325	5,1%	6,6%								
82 Umění a užité umění	19	0,7%	0,8%	21	3,3%	3,5%				85	2,8%	3,9%	125	2,0%	2,6%			0,6%	23	5,3%	11,0%		
Celkem	2614	100%	100%	643	100%	100%	57	100%	100%	3010	100%	100%	6324	100%	100%	1127	100%	100%	435	100%	100%		

Pozn. Jednotlivé rozdíly mezi krajskými podíly a podíly za ČR jsou počítány jako poměrový ukazatel na základě výpočtu: podíl nově přijatých žáků v kraji/podíl nově přijatých žáků v ČR.

Přehled o absolventech

Obrázek 2. Podíly absolventů v kraji – denní studium



Podíly absolventů v kraji - denní studium

OLK	SVsVL		SVsMzOV		SV		SOVsMZ		GV		Celkem
	kraj	ČR	kraj	ČR	kraj	ČR	kraj	ČR	kraj	ČR	
2005	37,2%	34,7%	5,3%	5,1%	0,4%	0,7%	36,0%	37,9%	21,2%	21,5%	100%
2006	35,0%	33,1%	6,8%	6,2%	0,2%	0,6%	36,1%	39,4%	21,9%	20,6%	100%
2007	34,2%	31,4%	5,9%	6,1%	0,5%	0,6%	37,3%	40,8%	22,1%	21,2%	100%
2008	31,5%	30,2%	6,1%	6,6%	0,3%	0,5%	38,3%	40,8%	23,8%	21,9%	100%
2009	30,6%	28,7%	6,8%	6,6%	0,2%	0,5%	37,5%	41,6%	24,8%	22,7%	100%

Počty absolventů v kraji - denní studium

OLK	SVsVL	SVsMzOV	SV	SOVsMZ	GV	Celkem
2005	2816	397	27	2720	1601	7561
2006	2621	512	18	2703	1641	7495
2007	2525	434	35	2756	1630	7380
2008	2294	445	22	2783	1731	7275
2009	2109	468	17	2582	1705	6881

Počty absolventů v kraji

OLK	NV - DS	NV - JFS	VOV - DS	VOV - JFS
2005	598	228	273	44
2006	561	268	307	26
2007	695	302	228	23
2008	562	250	266	23
2009	689	287	251	59

Kategorie vzdělání	
SVsVL	Střední vzdělání s výučním listem - H, E
SVsMzOV	Střední odborné vzdělání s MZ a odborným výcvikem - L/O
SV	Střední vzdělání (bez maturity a výučního listu) - J, C, D
SOVsMZ	Střední odborné vzdělání s maturitní zkouškou - M
GV	Gymnaziální vzdělání - K

Kategorie vzdělání	
NV	Nástavbové vzdělání - L/5
VOV	Vyšší odborné vzdělání - N
DS	Denní studium
JFS	Jiné formy studia (např. dálkové)

Připravená soustava grafu a tabulek poskytuje orientaci ve vývoji počtu absolventů středního a vyššího odborného vzdělávání v kraji.

Graf (Obr. 2) umožňuje názorné srovnání vývoje podílů absolventů v jednotlivých kategoriích vzdělání navazujících na základní vzdělání. Barevné sloupce umožňují sledovat vývoj těchto podílů v jednotlivých letech v kraji. Uvedené bílé sloupce znázorňují

příslušné podíly v celku ČR, což umožňuje sledovat nejen vývoj v kraji, ale i porovnávat s vývojem v celé republice.

Konkrétní **hodnoty podílů** uvádí tabulka „Podíly absolventů v kraji – denní studium“ umístěná bezprostředně pod grafem, i zde jsou uvedeny hodnoty v průběhu posledních pěti let. Také jsou zde uvedeny pro srovnání hodnoty podílů v celé České republice.

Skutečné **počty absolventů** uvádí následující tabulka „Počty absolventů v kraji – denní studium“. Počty absolventů nejsou pro sledování vývoje příliš vhodné, protože jsou ovlivněny populačními změnami.

V údajích týkajících se středního vzdělávání navazující na základní vzdělávání nejsou zahrnuti absolventi vstupující do jiných forem studia (večerní, dálkové, distanční a kombinované), protože jejich podíl a tedy i počet je malý. Z téhož důvodu nejsou uváděni absolventi zkráceného studia pro získání výučního listu či studia umožňujícího složení druhé maturity.

Poslední tabulka pod grafem „Počty absolventů v kraji“ uvádí **počty absolventů nástavbového a vyššího odborného vzdělávání**. Zde jsou uváděny počty absolventů jak denní formy, tak i jiných forem, protože zde je počet absolventů jiných forem studia srovnatelný s počty absolventů denní formy.

Podrobný přehled o vývoji vzdělanostní struktury absolventů ve středním a vyšším vzdělávání v krajích ČR v jednotlivých kategoriích vzdělání a dále porovnání podílů absolventů ve všech krajích můžete nalézt v části:

Souhrn informací o všech krajích - struktura zaměstnanosti, nově přijatí žáci a absolventi, nezaměstnanost absolventů

Tabulka na následující stránce zachycuje **počty a podíly absolventů** v kraji v uvedeném školním roce, rozčleněné podle jednotlivých vzdělanostních kategorií a **podle skupin oborů vzdělání**. Pro srovnání jsou rovněž uvedeny relativní hodnoty vztahující se k celé České republice.

Barevně jsou pak vyznačeny **nejvýraznější rozdíly mezi podíly absolventů v kraji a průměrnými podíly za celou ČR**. Červeně jsou označeny případy, kdy je v kraji výrazně větší podíl absolventů než v České republice, modře případy, kdy je jejich podíl v kraji výrazně menší – vždy v dané kategorii vzdělání.

Počty a podíly absolventů v kraji v roce 2009 - denní forma

(Červená - podíl nově přijatých žáků v kraji (pod-NP) je ve srovnání s podílem absolventů výrazně větší; modrá - podíl nově přijatých žáků v kraji je výrazně menší.)

Olomoucký kraj Skupina oborů	SVsVL			SVsMZAoV			SV			SOVsMZ			Celkem - po ZŠ			NV			VOV (vč. konzerv.)			
	počet	podíl	pod-NP	počet	podíl	pod-NP	počet	podíl	pod-NP	počet	podíl	pod-NP	počet	podíl	pod-NP	počet	podíl	pod-NP	počet	podíl	pod-NP	
16 Ekologie a ochr. ŽP										26	1,0%	1,0%	26	0,5%	0,5%							
18 Informatické obory												3,1%			1,5%							
21 Hornictví, hutn. a slév.			0,3%												0,1%							
23 Strojírenství a str.výr.	503	23,9%	20,3%	132	28,2%	25,5%				207	8,0%	8,0%	842	16,3%	14,8%	87	12,6%	14,4%	18	6,8%	8,7%	
26 Elektr. ,telekom. a VT	97	4,6%	5,8%	92	19,7%	15,7%				312	12,1%	9,5%	501	9,7%	8,5%	59	8,6%	5,5%	86	32,6%	23,0%	
28 Tech. chemie a ch. sil.	3	0,1%	0,2%	26	5,6%					18	0,7%	1,2%	47	0,9%	0,6%							
29 Potravinářství a p.ch.	116	5,5%	6,4%							34	1,3%	1,0%	150	2,9%	3,1%							
31 Text.výr. a oděvnictví	23	1,1%	0,3%	9	1,9%					49	1,9%	1,5%	81	1,6%	0,8%							
32 Kožed. a obuv.-plast	3	0,1%	0,2%										3	0,1%	0,1%							
33 Zprac. dřeva a hud. a.	113	5,4%	4,3%							36	1,4%	1,3%	149	2,9%	2,4%	27	3,9%	4,5%				
34 Polygrafie a další				44	9,4%	8,2%						1,1%	44	0,9%	1,3%							
36 Stavebnictví, g. a k.	212	10,1%	11,8%							195	7,6%	7,8%	407	7,9%	8,6%	23	3,3%	4,0%				
37 Doprava a spoje	23	1,1%								81	3,1%	2,1%	104	2,0%	1,0%				6	2,3%		
39 Spec. a interd.ob.			0,3%	18	3,8%	17,7%				27	1,0%	0,6%	45	0,9%	2,2%						2,3%	
41 Zemědělství a lesn.	232	11,0%	12,4%							163	6,3%	7,3%	395	7,6%	8,6%	16	2,3%	1,6%				
43 Veterinářství a v.p.																						
53 Zdravotnictví										294	11,4%	9,8%	294	5,7%	4,7%					62	23,5%	21,1%
61 Filozofie, teologie																						
63 Ekonomika a adm.										441	17,1%	15,0%	441	8,5%	7,1%	19	2,8%		28	10,6%	5,3%	
64 Podnikání v ob.										34	1,3%		34	0,7%		421	61,1%	69,3%				
65 Gastron. ,hotel. a tur.	387	18,3%	19,7%			4,5%				202	7,8%	9,3%	589	11,4%	13,0%	28	4,1%	0,7%			5,5%	
66 Obchod	215	10,2%	8,2%	89	19,0%	17,7%							304	5,9%	5,2%	9	1,3%					
68 Právní a veřejn. činn.										43	1,7%	3,8%	43	0,8%	1,8%							
69 Osobní a prov.sl.	161	7,6%	9,0%	41	8,8%	7,3%							202	3,9%	4,5%							
72 Public. ,knihov. a inf.										17	0,7%	0,6%	17	0,3%	0,3%							
75 Pedag. ,učitel. a soc.p.										111	4,3%	4,3%	111	2,1%	2,1%				51	19,3%	28,7%	
78 Obecně odborná př.							17	100%	100%	246	9,5%	8,9%	263	5,1%	5,1%							
82 Umění a užité umění	21	1,0%	0,7%	17	3,6%	3,3%				46	1,8%	2,8%	84	1,6%	2,0%				13	4,9%	5,3%	
Celkem	2109	100%	100%	468	100%	100%	17	100%	100%	2582	100%	100%	5176	100%	100%	689	100%	100%	264	100%	100%	

Pozn. Jednotlivé rozdíly mezi podíly nově přijatých žáků a absolventů jsou počítány jako poměrový ukazatel na základě výpočtu: podíl nově přijatých žáků v kraji/podíl absolventů v kraji.

Připravil NÚOV s využitím dat Ústavu pro informace ve vzdělávání.