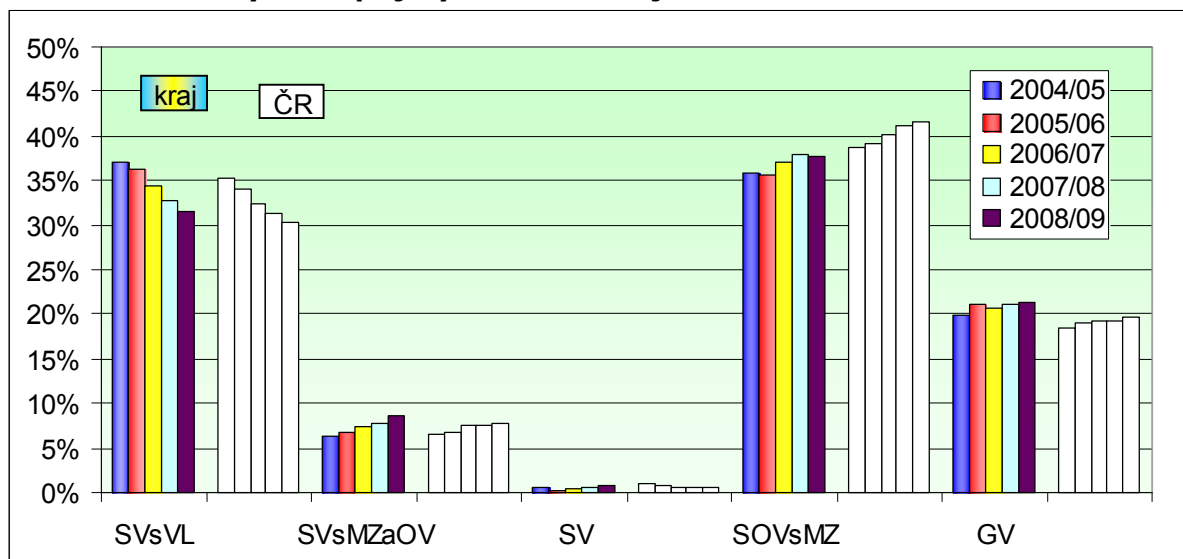


# Olomoucký kraj

## Přehled o nově přijímaných žácích

Obrázek 1. Podíly nově přijatých žáků v kraji – denní studium



Podíly nově přijatých žáků v kraji - denní studium

OLK	SVsVL		SVsMzAOV		SV		SOVsMZ		GV		Celkem
	kraj	ČR	kraj	ČR	kraj	ČR	kraj	ČR	kraj	ČR	
2004/05	37,2%	35,2%	6,4%	6,6%	0,6%	1,0%	35,9%	38,8%	19,9%	18,4%	100%
2005/06	36,3%	34,0%	6,8%	6,8%	0,2%	0,9%	35,6%	39,1%	21,1%	19,1%	100%
2006/07	34,3%	32,3%	7,4%	7,6%	0,5%	0,6%	37,0%	40,1%	20,7%	19,3%	100%
2007/08	32,7%	31,4%	7,7%	7,5%	0,6%	0,7%	37,9%	41,2%	21,1%	19,3%	100%
2008/09	31,6%	30,2%	8,6%	7,7%	0,8%	0,7%	37,6%	41,7%	21,3%	19,7%	100%

Počty nově přijatých žáků v kraji - denní studium

OLK	SVsVL	SVsMzAOV	SV	SOVsMZ	GV	Celkem
2004/05	3333	572	58	3216	1787	8966
2005/06	3143	590	21	3080	1825	8659
2006/07	3025	653	43	3261	1828	8810
2007/08	2761	653	50	3199	1781	8444
2008/09	2602	711	69	3096	1753	8231

Počty nově přijatých žáků v kraji

OLK	NV - DS	NV - JFS	VOV - DS	VOV - JFS
2004/05	817	575	438	69
2005/06	1008	452	516	59
2006/07	859	499	417	60
2007/08	996	684	381	123
2008/09	974	708	416	103

Kategorie vzdělání	
SVsVL	Střední vzdělání s výučním listem - H, E
SVsMzAOV	Střední odborné vzdělání s MZ a odborným výcvikem - L/0
SV	Střední vzdělání (bez maturity a výučního listu) - J, C, D
SOVsMZ	Střední odborné vzdělání s maturitní zkouškou - M
GV	Gymnaziální vzdělání - K

Kategorie vzdělání	
NV	Nástavbové vzdělání - L/5
VOV	Vyšší odborné vzdělání - N
DS	Denní studium
JFS	Jiné formy studia (např. dálkové)

Připravená soustava grafu a tabulek poskytuje orientaci ve vývoji počtu nově přijímaných žáků do středního a vyššího odborného vzdělávání v kraji.

Pozornost je primárně zaměřena na vývoj počtu žáků vstupujících do středního vzdělávání ve věkové hladině kolem 15 let. V údajích jsou tedy zahrnuti nově přijímaní do 1. ročníků středních škol a věkově odpovídajících tříd víceletých gymnázií; pro úplnost jsou dále uvedeny i počty nově přijímaných do nástavbového vzdělávání a vyššího odborného vzdělávání.

**Graf** (Obr. 1) umožňuje názorné srovnání vývoje podílů žáků nově přijímaných do jednotlivých kategorií vzdělání navazujících na základní vzdělání. Barevné sloupce umožňují sledovat vývoj těchto podílů v jednotlivých letech v kraji. Uvedené bílé sloupce znázorňují příslušné podíly v celku ČR, což umožňuje sledovat nejen vývoj v kraji, ale i porovnávat s vývojem v celé republice.

Konkrétní **hodnoty podílů** uvádí tabulka „Podíly nově přijatých žáků v kraji – denní studium“ umístěná bezprostředně pod grafem, i zde jsou uvedeny hodnoty v průběhu posledních pěti let. Také zde jsou uvedeny pro srovnání hodnoty podílů v celé České republice.

Skutečné **počty žáků** uvádí následující tabulka „Počty nově přijatých žáků v kraji – denní studium“. Počty žáků nejsou pro sledování vývoje příliš vhodné, protože jsou ovlivněny populačními změnami.

*V údajích týkajících se středního vzdělávání navazující na základní vzdělávání nejsou zahrnuti žáci vstupující do jiných forem studia (večerní, dálkové, distanční a kombinované), protože jejich podíl a tedy i počet je malý. Z téhož důvodu nejsou uváděni žáci vstupující do zkráceného studia pro získání výučního listu či do studia umožňujícího složení druhé maturity.*

Poslední tabulka pod grafem „Počty nově přijatých žáků v kraji“ uvádí **počty žáků přijatých do nástavbového a vyššího odborného vzdělávání**. Zde jsou uváděny počty přijatých jak do denní formy, tak i do jiných forem, protože zde je počet přijatých žáků a studentů do jiných forem studia srovnatelný s přijatými do denní formy.

Podrobný přehled o vývoji vzdělanostní struktury žáků ve středním a vyšším vzdělávání v celé České republice v jednotlivých kategoriích vzdělání a dále porovnání podílů nově přijatých žáků ve všech krajích můžete nalézt v části:

***Souhrn informací o všech krajích - struktura zaměstnanosti, nově přijatí žáci a absolventi, nezaměstnanost absolventů***

Tabulka na následující stránce zachycuje **počty a podíly nově přijatých žáků** v kraji v uvedeném školním roce, rozčleněné podle jednotlivých vzdělanostních kategorií a **podle skupin oborů vzdělání**. Pro srovnání jsou rovněž uvedeny relativní hodnoty vztahující se k celé České republice.

**Barevně** jsou pak vyznačeny **nejvýraznější rozdíly mezi podíly nově přijatých žáků v kraji a průměrnými podíly za celou ČR**. Červeně jsou označeny případy, kdy je v kraji přijímán výrazně větší podíl žáků než v České republice, modře případy, kdy je podíl v kraji výrazně menší – vždy v dané kategorii vzdělání. Modré pole ukazuje případy, kdy v kraji v dané skupině oborů není přijímán žádný žák, i když v ČR jsou v dané kategorii a dané skupině oborů žáci přijímáni.

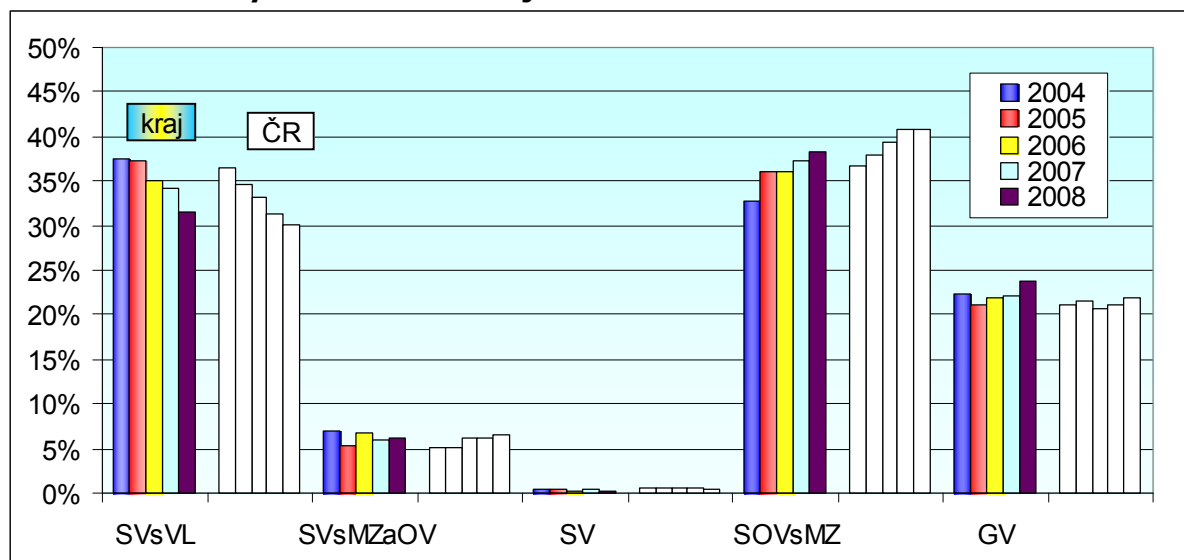
**Počty a podíly nově přijatých žáků ve šk.r. 2008/09 v kraji - denní studium**

(Červená značí ty případy, kdy je podíl nově přijatých žáků v kraji ve srovnání s ČR výrazně větší; modrá značí ty případy, kdy je podíl nově přijatých žáků v kraji výrazně menší.)

Olomoucký kraj	SVsVL			SVsMZAoV			SV			SOVsMZ			Celkem - po ZŠ			NV			VOV (vč. konzerv.)			
	Skupina oborů	počet	podíl	ČR	počet	podíl	ČR	počet	podíl	ČR	počet	podíl	ČR	počet	podíl	ČR	počet	podíl	ČR	počet	podíl	ČR
16 Ekologie a ochr. ŽP										30	1,0%	1,2%	30	0,5%	0,6%							0,5%
18 Informatické obory												0,2%			0,1%							
21 Hornictví, hutn. a slév.			0,2%			0,6%						0,1%			0,2%							
23 Strojírenství a str.výr.	647	24,9%	21,7%	248	34,9%	21,1%				276	8,9%	7,1%	1171	18,1%	13,9%	177	18,2%	8,1%	37	8,9%	2,3%	
26 Elektr. telekom. a VT	109	4,2%	6,2%	103	14,5%	20,5%				386	12,5%	11,0%	598	9,2%	10,0%	51	5,2%	6,9%	100	24,0%	5,0%	
28 Tech. chemie a ch. sil.	5	0,2%	0,4%	25	3,5%	0,4%				13	0,4%	0,9%	43	0,7%	0,7%			0,2%			0,3%	
29 Potravinářství a p. ch.	114	4,4%	5,0%							29	0,9%	0,5%	143	2,2%	2,2%			0,6%			0,4%	
31 Text.výr. a oděvnictví	8	0,3%	0,6%			0,3%				60	1,9%	0,7%	68	1,0%	0,6%							
32 Kožed. a obuv.-plast	14	0,5%	0,1%									0,1%	14	0,2%	0,1%							
33 Zprac.dřeva a hud.a.	109	4,2%	5,9%			1,2%				25	0,8%	0,4%	134	2,1%	2,6%	21	2,2%	3,5%			0,9%	
34 Polygrafie a další			1,1%	60	8,4%	3,1%						0,5%	60	0,9%	1,0%			0,3%				
36 Stavebnictví, g. a k.	267	10,3%	10,5%							277	8,9%	5,9%	544	8,4%	7,0%	55	5,6%	2,8%			1,5%	
37 Doprava a spoje	18	0,7%	0,2%			1,4%				63	2,0%	2,1%	81	1,3%	1,3%			2,2%			1,1%	
39 Spec. a interd.ob.				59	8,3%	13,1%				56	1,8%	0,7%	115	1,8%	1,6%						1,3%	
41 Zemědělství a lesn.	318	12,2%	8,0%			0,6%				190	6,1%	4,1%	508	7,8%	5,2%	15	1,5%	1,2%			2,5%	
43 Veterinářství a v.p.												0,6%			0,3%							
53 Zdravotnictví	21	0,8%	0,5%							300	9,7%	6,2%	321	5,0%	3,4%					106	25,5%	21,6%
61 Filozofie, teologie																						0,3%
63 Ekonomika a adm.						2,0%				415	13,4%	18,8%	415	6,4%	10,0%	13	1,3%	1,4%	26	6,3%	14,8%	
64 Podnikání v ob.						0,5%				47	1,5%	5,0%	47	0,7%	2,7%	587	60,3%	59,1%			4,2%	
65 Gastron. ,hotel. a tur.	532	20,4%	24,0%	23	3,2%	7,6%				302	9,8%	7,9%	857	13,2%	13,9%	41	4,2%	9,0%	29	7,0%	7,3%	
66 Obchod	227	8,7%	6,4%	118	16,6%	13,0%						0,2%	345	5,3%	3,7%	14	1,4%	2,6%			0,8%	
68 Právní a veřejn. činn.										100	3,2%	4,5%	100	1,5%	2,3%						7,4%	
69 Osobní a prov.sl.	199	7,6%	8,6%	52	7,3%	11,2%						0,2%	251	3,9%	4,4%			1,5%				
72 Public. ,knihov. a inf.										21	0,7%	0,5%	21	0,3%	0,3%							1,9%
75 Pedag. ,učitel. a soc.p.										128	4,1%	4,6%	128	2,0%	2,4%				118	28,4%	13,7%	
78 Obecně odborná př.							69	100,0%	92,1%	288	9,3%	12,0%	357	5,5%	7,0%							
82 Umění a užité umění	14	0,5%	0,7%	23	3,2%	3,5%				90	2,9%	3,7%	127	2,0%	2,5%			0,5%				12,3%
Celkem	2602	100%	100%	711	100%	100%	69	100%	100%	3096	100%	100%	6478	100%	100%	974	100%	100%	416	100%	100%	

## Přehled o absolventech

Obrázek 2. Podíly absolventů v kraji – denní studium



Podíly absolventů v kraji - denní studium

OLK	SVsVL		SVsMZaOV		SV		SOVsMZ		GV		Celkem
	kraj	ČR	kraj	ČR	kraj	ČR	kraj	ČR	kraj	ČR	
2004	37,5%	36,4%	6,9%	5,1%	0,4%	0,7%	32,9%	36,6%	22,3%	21,2%	100%
2005	37,2%	34,7%	5,3%	5,1%	0,4%	0,7%	36,0%	37,9%	21,2%	21,5%	100%
2006	35,0%	33,1%	6,8%	6,2%	0,2%	0,6%	36,1%	39,4%	21,9%	20,6%	100%
2007	34,2%	31,4%	5,9%	6,1%	0,5%	0,6%	37,3%	40,8%	22,1%	21,2%	100%
2008	31,5%	30,2%	6,1%	6,6%	0,3%	0,5%	38,3%	40,8%	23,8%	21,9%	100%

Počty absolventů v kraji - denní studium

OLK	SVsVL	SVsMZaOV	SV	SOVsMZ	GV	Celkem
2004	2830	523	30	2480	1686	7549
2005	2816	397	27	2720	1601	7561
2006	2621	512	18	2703	1641	7495
2007	2525	434	35	2756	1630	7380
2008	2294	445	22	2783	1731	7275

Počty absolventů v kraji

OLK	NV - DS	NV - JFS	VOV - DS	VOV - JFS
2004	477	245	305	21
2005	598	228	273	44
2006	561	268	307	26
2007	695	302	228	23
2008	562	250	266	23

Kategorie vzdělání	
SVsVL	Střední vzdělání s výučním listem - H, E
SVsMZaOV	Střední odborné vzdělání s MZ a odborným výcvikem - L/O
SV	Střední vzdělání (bez maturity a výučního listu) - J, C, D
SOVsMZ	Střední odborné vzdělání s maturitní zkouškou - M
GV	Gymnaziální vzdělání - K

Kategorie vzdělání	
NV	Nástavbové vzdělání - L/5
VOV	Vyšší odborné vzdělání - N
DS	Denní studium
JFS	Jiné formy studia (např. dálkové)

Připravená soustava grafu a tabulek poskytuje orientaci ve vývoji počtu absolventů středního a vyššího odborného vzdělávání v kraji.

**Graf** (Obr. 2) umožňuje názorné srovnání vývoje podílů absolventů v jednotlivých kategoriích vzdělání navazujících na základní vzdělání. Barevné sloupce umožňují sledovat vývoj těchto podílů v jednotlivých letech v kraji. Uvedené bílé sloupce znázorňují

příslušné podíly v celku ČR, což umožňuje sledovat nejen vývoj v kraji, ale i porovnávat s vývojem v celé republice.

Konkrétní **hodnoty podílů** uvádí tabulka „Podíly absolventů v kraji – denní studium“ umístěná bezprostředně pod grafem, i zde jsou uvedeny hodnoty v průběhu posledních pěti let. Také jsou zde uvedeny pro srovnání hodnoty podílů v celé České republice.

Skutečné **počty absolventů** uvádí následující tabulka „Počty absolventů v kraji – denní studium“. Počty absolventů nejsou pro sledování vývoje příliš vhodné, protože jsou ovlivněny populačními změnami.

*V údajích týkajících se středního vzdělávání navazující na základní vzdělávání nejsou zahrnuti absolventi vstupující do jiných forem studia (večerní, dálkové, distanční a kombinované), protože jejich podíl a tedy i počet je malý. Z téhož důvodu nejsou uváděni absolventi zkráceného studia pro získání výučního listu či studia umožňujícího složení druhé maturity.*

Poslední tabulka pod grafem „Počty absolventů v kraji“ uvádí **počty absolventů nástavbového a vyššího odborného vzdělávání**. Zde jsou uváděny počty absolventů jak denní formy, tak i jiných forem, protože zde je počet absolventů jiných forem studia srovnatelný s počty absolventů denní formy.

Podrobný přehled o vývoji vzdělanostní struktury absolventů ve středním a vyšším vzdělávání v krajích ČR v jednotlivých kategoriích vzdělání a dále porovnání podílů absolventů ve všech krajích můžete nalézt v části:

***Souhrn informací o všech krajích - struktura zaměstnanosti, nově přijatí žáci a absolventi, nezaměstnanost absolventů***

Tabulka na následující stránce zachycuje **počty a podíly absolventů** v kraji v uvedeném školním roce, rozčleněné podle jednotlivých vzdělanostních kategorií a **podle skupin oborů vzdělání**. Pro srovnání jsou rovněž uvedeny relativní hodnoty nově přijatých žáků v kraji v uvedeném školním roce.

**Barevně** jsou pak vyznačeny **nejvýraznější rozdíly mezi podíly absolventů v kraji a průměrnými podíly za celou ČR**. Červeně jsou označeny případy, kdy je v kraji výrazně větší podíl absolventů než v České republice, modře případy, kdy je jejich podíl v kraji výrazně menší – vždy v dané kategorii vzdělání.

### Počty a podíly absolventů v kraji v roce 2008 - denní studium

(Červená - podíl nově přijatých žáků v kraji (pod-NP) je ve srovnání s podílem absolventů výrazně větší; modrá - podíl nově přijatých žáků v kraji je výrazně menší.)

Olomoucký kraj	SVsVL			SVsMZAoV			SV			SOVsMZ			Celkem - po ZS			NV			VOV (vč. konzerv.)			
	Skupina oborů	počet	podíl	pod-NP	počet	podíl	pod-NP	počet	podíl	pod-NP	počet	podíl	pod-NP	počet	podíl	pod-NP	počet	podíl	pod-NP	počet	podíl	pod-NP
16 Ekologie a ochr. ŽP										24	0,9%	1,0%	24	0,4%	0,5%							0,5%
18 Informatické obory																						
21 Hornictví, hutn.a slév.	8	0,3%											8	0,1%								
23 Strojírenství a str.výr.	555	24,2%	24,9%	121	27,2%	34,9%				251	9,0%	8,9%	927	16,7%	18,1%	82	14,6%	18,2%	19	7,1%	18,1%	
26 Elektr. ,telekom. a VT	140	6,1%	4,2%	115	25,8%	14,5%				342	12,3%	12,5%	597	10,8%	9,2%	37	6,6%	5,2%	91	34,2%	9,2%	
28 Tech. chemie a ch. sil.	30	1,3%	0,2%	21	4,7%	3,5%				24	0,9%	0,4%	75	1,4%	0,7%							0,7%
29 Potravinářství a p.ch.	115	5,0%	4,4%							50	1,8%	0,9%	165	3,0%	2,2%							2,2%
31 Text.výr. a oděvnictví	37	1,6%	0,3%	12	2,7%					67	2,4%	1,9%	116	2,1%	1,0%							1,0%
32 Kožed. a obuv.-plast	16	0,7%	0,5%										16	0,3%	0,2%							0,2%
33 Zprac. dřeva a hud. a.	118	5,1%	4,2%							50	1,8%	0,8%	168	3,0%	2,1%	20	3,6%	2,2%				2,1%
34 Polygrafie a další				53	11,9%	8,4%							53	1,0%	0,9%							0,9%
36 Stavebnictví, g. a k.	199	8,7%	10,3%							210	7,5%	8,9%	409	7,4%	8,4%	20	3,6%	5,6%				8,4%
37 Doprava a spoje			0,7%							102	3,7%	2,0%	102	1,8%	1,3%							1,3%
39 Spec. a interd.ob.						8,3%				28	1,0%	1,8%	28	0,5%	1,8%							1,8%
41 Zemědělství a lesn.	267	11,6%	12,2%							183	6,6%	6,1%	450	8,1%	7,8%	23	4,1%	1,5%				7,8%
43 Veterinářství a v.p.																						
53 Zdravotnictví			0,8%							279	10,0%	9,7%	279	5,0%	5,0%					74	27,8%	5,0%
61 Filozofie, teologie																						
63 Ekonomika a adm.										466	16,7%	13,4%	466	8,4%	6,4%	34	6,0%	1,3%	38	14,3%	6,4%	
64 Podnikání v ob.										34	1,2%	1,5%	34	0,6%	0,7%	316	56,2%	60,3%				0,7%
65 Gastron. ,hotel. a tur.	410	17,9%	20,4%			3,2%				212	7,6%	9,8%	622	11,2%	13,2%	30	5,3%	4,2%				13,2%
66 Obchod	235	10,2%	8,7%	87	19,6%	16,6%							322	5,8%	5,3%			1,4%				5,3%
68 Právní a veřejn. činn.										38	1,4%	3,2%	38	0,7%	1,5%							1,5%
69 Osobní a prov.sl.	146	6,4%	7,6%	17	3,8%	7,3%							163	2,9%	3,9%							3,9%
72 Public. ,knihov. a inf.										11	0,4%	0,7%	11	0,2%	0,3%							0,3%
75 Pedag. ,učitel. a soc.p.										111	4,0%	4,1%	111	2,0%	2,0%					44	16,5%	2,0%
78 Obecně odborná př.								22	100,0%	100,0%	245	8,8%	9,3%	267	4,8%	5,5%						5,5%
82 Umění a užité umění	18	0,8%	0,5%	19	4,3%	3,2%				56	2,0%	2,9%	93	1,7%	2,0%							2,0%
<b>Celkem</b>	<b>2294</b>	<b>100,0%</b>	<b>100,0%</b>	<b>445</b>	<b>100,0%</b>	<b>100,0%</b>	<b>22</b>	<b>100,0%</b>	<b>100,0%</b>	<b>2783</b>	<b>100,0%</b>	<b>100,0%</b>	<b>5544</b>	<b>100,0%</b>	<b>100,0%</b>	<b>562</b>	<b>100,0%</b>	<b>100,0%</b>	<b>266</b>	<b>100,0%</b>	<b>100,0%</b>	

Pozn. Sloupec pod-NP značí podíl nově přijatých žáků v kraji.

Připravil NÚOV s využitím dat Ústavu pro informace ve vzdělávání.