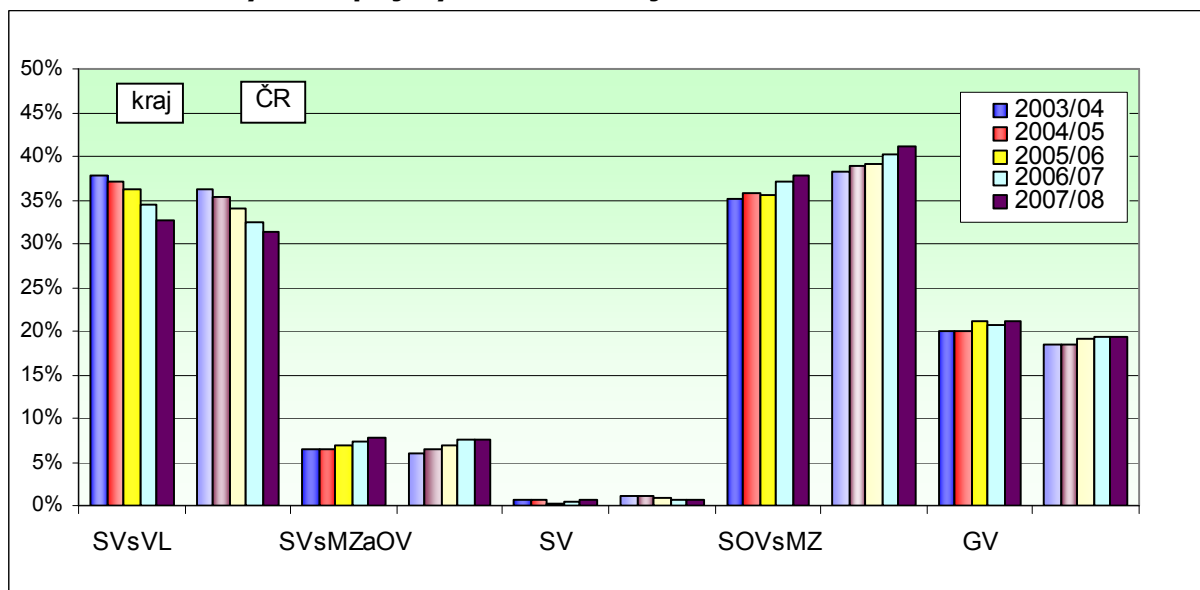


# Olomoucký kraj

## Přehled o nově přijímaných žácích

Obrázek 1. Podíly nově přijatých žáků v kraji – denní studium



Podíly nově přijatých žáků v kraji - denní studium

OLK	SVsVL		SVsMzOV		SV		SOVsMZ		GV		Celkem
	kraj	ČR	kraj	ČR	kraj	ČR	kraj	ČR	kraj	ČR	
2003/04	37,8%	36,2%	6,5%	6,1%	0,6%	1,1%	35,0%	38,2%	20,0%	18,5%	100%
2004/05	37,2%	35,2%	6,4%	6,6%	0,6%	1,0%	35,9%	38,8%	19,9%	18,4%	100%
2005/06	36,3%	34,0%	6,8%	6,8%	0,2%	0,9%	35,6%	39,1%	21,1%	19,1%	100%
2006/07	34,3%	32,3%	7,4%	7,6%	0,5%	0,6%	37,0%	40,1%	20,7%	19,3%	100%
2007/08	32,7%	31,4%	7,7%	7,5%	0,6%	0,7%	37,9%	41,2%	21,1%	19,3%	100%

Počty nově přijatých žáků v kraji - denní studium

OLK	SVsVL	SVsMzOV	SV	SOVsMZ	GV	Celkem
2003/04	3364	578	57	3113	1782	8894
2004/05	3333	572	58	3216	1787	8966
2005/06	3143	590	21	3080	1825	8659
2006/07	3025	653	43	3261	1828	8810
2007/08	2761	653	50	3199	1781	8444

Počty nově přijatých žáků v kraji - denní studium

OLK	NV	VOV	Celkem
2003/04	805	449	1254
2004/05	817	438	1255
2005/06	1008	516	1524
2006/07	859	417	1276
2007/08	996	381	1377

Kategorie vzdělání	
SVsVL	Střední vzdělání s výučním listem - H, E
SVsMzOV	Střední odborné vzdělání s MZ a odborným výcvikem - L/0
SV	Střední vzdělání (bez maturity a výučního listu) - J, C, D
SOVsMZ	Střední odborné vzdělání s maturitní zkouškou - M
GV	Gymnaziální vzdělání - K

Kategorie vzdělání	
NV	Nástavbové vzdělání - L/5
VOV	Vyšší odborné vzdělání - N

- Pozornost je primárně zaměřena na vývoj počtu žáků vstupujících do středního vzdělávání (jsou zde zahrnuti žáci 1. ročníků středních škol a věkově odpovídajících tříd víceletých gymnázií); pro úplnost jsou uvedeny i počty nově přijímaných do nástavbového vzdělávání a vyššího odborného vzdělávání.

- V údajích týkajících se středního vzdělávání nejsou zahrnuti žáci vstupující do zkráceného studia pro získání výučního listu či druhé maturitní zkoušky, jelikož tento typ vzdělávání nenavazuje bezprostředně na základní stupeň vzdělání.
- Přehled o jiných formách studia (večerní, dálkové, distanční a kombinované) není uváděn.
- **V porovnání s celkovým průměrem ČR** je Olomoucký kraj charakteristický mírně vyšším podílem nově přijímaných do středního vzdělávání s výučním listem (32,7 %) a gymnaziálního vzdělávání (21,1 %) a naopak zřetelně podprůměrným zastoupením žáků přijímaných do středního odborného vzdělávání s maturitní zkouškou (37,9 %); podíl žáků nastupujících do středního vzdělávání s maturitní zkouškou a odborným výcvikem (7,7 %) je pouze nepatrně vyšší než celorepublikový průměr.
- Podíl žáků v oborech, které poskytují střední vzdělání, které není ukončeno výučním listem ani maturitou, je minimální (0,6 %) a v posledních letech jej tvoří hlavně žáci praktické školy; do roku 2004 sem byli zahrnováni žáci, kteří se připravovali ve společném prvním ročníku.
- Vývoj **celkového počtu** nově přijímaných žáků do vzdělávání navazujícího na základní stupeň vzdělání nebyl ve sledovaném období zcela jednoznačný. V rámci jednotlivých vzdělanostních kategorií dochází především k permanentnímu poklesu počtu nově přijímaných do středního vzdělávání s výučním listem, spíše rostoucí tendence je naopak patrná v případě gymnaziálního vzdělávání a středního vzdělávání s maturitní zkouškou a odborným výcvikem. Vývoj počtu nově přijímaných do středního odborného vzdělávání s maturitní zkouškou nebyl zcela jednoznačný.
- V roce 2006/07 se nejpočetnější skupinou stali nově přijímaní do středního odborného vzdělávání s maturitní zkouškou (3199 v roce 2007/08) a odsunuli tak nově přijímané do středního vzdělávání s výučním listem (2761) na druhé místo v pořadí. Třetí v pořadí je gymnaziální vzdělávání (1781), přibývá i žáků nastupujících do středního vzdělávání s maturitní zkouškou a odborným výcvikem (653). Naopak minimální jsou počty žáků nastupujících do středního vzdělávání, které není ukončeno výučním listem ani maturitou (50).
- Vývoj **celkového počtu** nově přijímaných žáků do **nástavbového a vyššího odborného vzdělávání** měl ve sledovaném období pozvolně rostoucí tendenci, výraznějším výkyvem byl pouze prudší nárůst v roce 2005/06. Obdobný vývoj probíhal i kategorii nástavbového vzdělávání. V případě vyššího odborného vzdělávání docházelo spíše k poklesu, který je obecně způsobován převážně snížením přehledu o potávkách na vysokých školách a rostoucí nabídkou bakalářského studia.

Následující tabulka zachycuje **počty a podíly nově přijatých žáků** v Olomouckém kraji ve školním roce 2007/08, rozčleněné podle jednotlivých vzdělanostních kategorií a podle skupin oborů vzdělání. Pro srovnání jsou rovněž uvedeny relativní hodnoty vztahující se k celé České republice. **Barevně** jsou pak vyznačeny **nejvýraznější rozdíly mezi podíly nově přijatých žáků v Olomouckém kraji a průměrnými podíly za celou ČR**.

**Počty a podíly nově přijatých žáků ve šk.r. 2007/08 v kraji - denní studium**

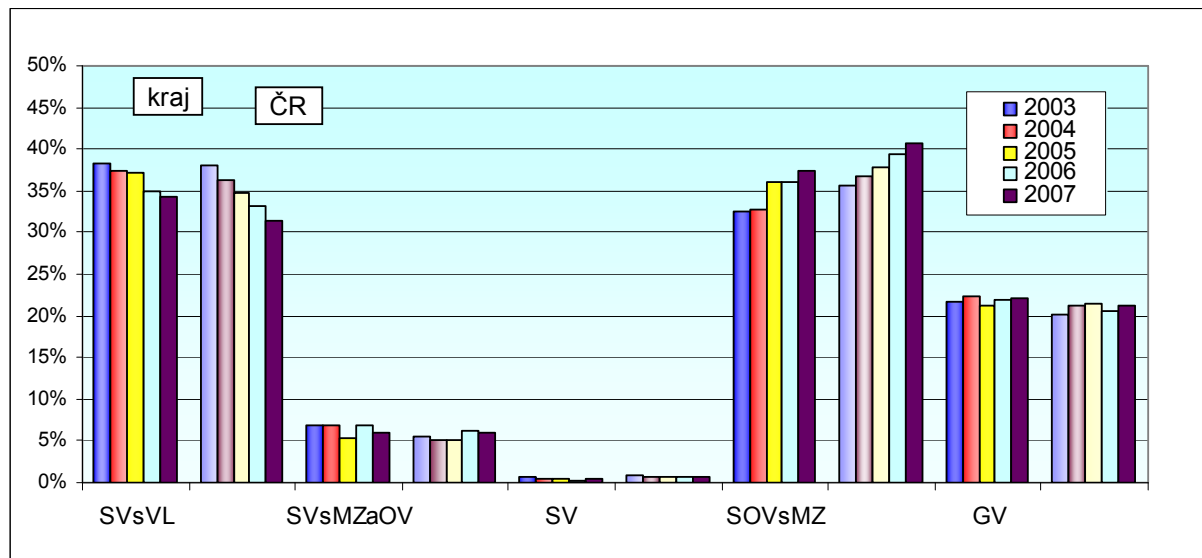
(Červená značí ty případy, kdy je podíl nově přijatých žáků v kraji ve srovnání s ČR výrazně větší; modrá značí ty případy, kdy je podíl nově přijatých žáků v kraji výrazně menší.)

Olomoucký kraj skupina oborů	SVsVL			SVsMZAoV			SV			SOVsMZ			NV			VOV			Celkem			
	počet	podíl	ČR	počet	podíl	ČR	počet	podíl	ČR	počet	podíl	ČR	počet	podíl	ČR	počet	podíl	ČR	počet	podíl	ČR	
16 Ekologie a ochrana životního prostředí										30	0,9%	1,1%						1,0%	30	0,4%	0,6%	
21 Hornictví, hutnictví a slévárnictví			0,1%			0,5%						0,1%									0,1%	
23 Strojírenství a strojírenská výroba	695	25,2%	20,5%	187	28,6%	18,5%				260	8,1%	7,0%	154	15,5%	8,0%	25	6,6%	2,5%	1321	16,4%	12,0%	
26 Elektrotech., telekom. a výpočet. tech.	132	4,8%	6,4%	113	17,3%	22,8%				428	13,4%	11,1%	85	8,5%	8,9%	136	35,7%	6,9%	894	11,1%	10,0%	
28 Technická chemie a chemie silikátů	9	0,3%	0,4%	23	3,5%	0,5%				13	0,4%	0,8%			0,2%			0,3%	45	0,6%	0,6%	
29 Potravinářství a potravinářská chemie	115	4,2%	5,2%							51	1,6%	0,6%			0,8%			0,6%	166	2,1%	2,1%	
31 Textilní výroba a oděvnictví	29	1,1%	1,2%			1,5%				55	1,7%	0,8%						0,2%	84	1,0%	0,9%	
32 Kožed. a obuv. výroba a zprac. plastů	18	0,7%	0,1%									0,1%							18	0,2%	0,1%	
33 Zprac. dřeva a výroba hudeb. nástrojů	135	4,9%	6,2%			1,3%				45	1,4%	0,6%	30	3,0%	4,5%			0,5%	210	2,6%	2,8%	
34 Polygrafie, zpr. papíru, filmu, fotografie			0,9%	58	8,9%	3,0%				30	0,9%	0,4%			0,4%				88	1,1%	0,7%	
36 Stavebnictví, geodézie a kartografie	263	9,5%	10,0%							276	8,6%	6,1%	41	4,1%	2,6%			2,5%	580	7,2%	6,3%	
37 Doprava a spoje			0,2%			1,3%				87	2,7%	2,1%			1,6%			0,8%	87	1,1%	1,3%	
39 Speciální a interdisciplinár. tech. obory				52	8,0%	12,9%				31	1,0%	0,8%			0,1%			1,0%	83	1,0%	1,4%	
41 Zemědělství a lesnictví	295	10,7%	8,0%			0,6%				257	8,0%	4,3%	22	2,2%	1,4%			3,3%	574	7,1%	4,9%	
43 Veterinářství a veterinární prevence												0,7%									0,3%	
53 Zdravotnictví			0,5%							336	10,5%	6,6%				88	23,1%	19,4%	424	5,3%	4,3%	
61 Filozofie, teologie																		0,3%			0,0%	
63 Ekonomika a administrativa						1,6%				6,1%	448	14,0%	18,8%	34	3,4%	2,9%	33	8,7%	18,0%	515	6,4%	9,8%
64 Podnikání v oborech, v odvětvích						0,5%					48	1,5%	5,2%	576	57,8%	54,4%			4,9%	624	7,8%	7,4%
65 Gastronomie, hotelnictví a turismus	594	21,5%	24,3%	23	3,5%	7,3%				205	6,4%	7,3%	41	4,1%	8,9%			8,0%	863	10,7%	13,0%	
66 Obchod	247	8,9%	7,0%	150	23,0%	13,6%						0,1%	13	1,3%	3,0%			0,9%	410	5,1%	3,7%	
68 Právo, právní a veřejnosprávní činnost										90	2,8%	4,2%			0,2%			7,0%	90	1,1%	2,3%	
69 Osobní a provozní služby	206	7,5%	8,3%	24	3,7%	10,4%						1,2%			1,6%				230	2,9%	3,8%	
72 Publicistika, knihovnictví a informatika												0,5%						2,5%			0,4%	
75 Pedagogika, učitelství a sociální péče										157	4,9%	4,7%				99	26,0%	13,3%	256	3,2%	2,9%	
78 Obecně odborná příprava							50	100,0%	91,1%	285	8,9%	12,2%							335	4,2%	5,9%	
82 Umění a užité umění	23	0,8%	0,7%	23	3,5%	3,5%				67	2,1%	3,5%			0,6%			6,1%	113	1,4%	2,5%	
91 Teorie vojenského umění																						
<b>Celkem</b>	<b>2761</b>	<b>100%</b>	<b>100%</b>	<b>653</b>	<b>100%</b>	<b>100%</b>	<b>50</b>	<b>100%</b>	<b>100%</b>	<b>3199</b>	<b>100%</b>	<b>100%</b>	<b>996</b>	<b>100%</b>	<b>100%</b>	<b>381</b>	<b>100%</b>	<b>100%</b>	<b>8040</b>	<b>100%</b>	<b>100%</b>	

Pozn. Jednotlivé rozdíly mezi krajskými podíly a podíly za ČR jsou počítány jako poměrový ukazatel na základě výpočtu: podíl nově přijatých žáků v kraji/podíl nově přijatých žáků v ČR.

## Přehled o absolventech

Obrázek 2. Podíly absolventů v kraji – denní studium



Podíly absolventů v kraji - denní studium

OLK	SVsVL		SVsMZaOV		SV		SOVsMZ		GV		Celkem
	kraj	ČR	kraj	ČR	kraj	ČR	kraj	ČR	kraj	ČR	
2003	38,3%	38,1%	6,8%	5,4%	0,6%	0,8%	32,5%	35,6%	21,8%	20,0%	100%
2004	37,5%	36,4%	6,9%	5,1%	0,4%	0,7%	32,9%	36,6%	22,3%	21,2%	100%
2005	37,2%	34,7%	5,3%	5,1%	0,4%	0,7%	36,0%	37,9%	21,2%	21,5%	100%
2006	35,0%	33,1%	6,8%	6,2%	0,2%	0,6%	36,1%	39,4%	21,9%	20,6%	100%
2007	34,2%	31,4%	5,9%	6,1%	0,5%	0,6%	37,3%	40,8%	22,1%	21,2%	100%

Počty absolventů v kraji - denní studium

OLK	SVsVL	SVsMZaOV	SV	SOVsMZ	GV	Celkem
2003	2958	529	45	2513	1682	7727
2004	2830	523	30	2480	1686	7549
2005	2816	397	27	2720	1601	7561
2006	2621	512	18	2703	1641	7495
2007	2525	434	35	2756	1630	7380

Počty absolventů v kraji - denní studium

OLK	NV	VOV	Celkem
2003	446	227	673
2004	477	305	782
2005	598	273	871
2006	561	307	868
2007	695	228	923

Kategorie vzdělání	
SVsVL	Střední vzdělání s výučním listem - H, E
SVsMZaOV	Střední odborné vzdělání s MZ a odborným výcvikem - L/0
SV	Střední vzdělání (bez maturity a výučního listu) - J, C, D
SOVsMZ	Střední odborné vzdělání s maturitní zkouškou - M
GV	Gymnaziální vzdělání - K

Kategorie vzdělání	
NV	Nástavbové vzdělání - L/5
VOV	Vyšší odborné vzdělání - N

- **V porovnání s ČR** je Olomoucký kraj charakteristický zejména mírně vyšším podílem absolventů středního vzdělávání s výučním listem (34,2 %) a gymnaziálního vzdělávání (22,1 %) a naopak slabě podprůměrným procentním zastoupením absolventů středního vzdělávání s maturitní zkouškou a odborným výcvikem (5,9 %), středního vzdělávání bez výučního listu i maturity (0,5 %) a středního odborného vzdělávání s maturitní zkouškou (37,3 %).
- Vývoj **celkového počtu absolventů** středního vzdělávání navazujícího na základní stupeň vzdělání měl ve sledovaném období zřetelně klesající tendenci.
- Vývoj počtu absolventů jednotlivých kategorií vzdělávání je úzce svázán s vývojem počtu nově přijímaných. Nejvýraznější tendencí je permanentní pokles počtu absolventů středního vzdělávání s výučním listem. Naopak k určitému nárůstu došlo v posledních sledovaných letech v případě středního odborného vzdělávání s maturitní zkouškou. Vývoj počtu absolventů gymnaziálního vzdělávání byl poměrně stabilní, přesto je zde v posledních třech letech patrná spíše tendence poklesu. Vývoj počtu absolventů středního vzdělávání s maturitní zkouškou a odborným výcvikem nebyl zcela jednoznačný.
- V roce 2006 se nejpočetnější skupinou stali absolventi středního odborného vzdělávání s maturitou (2756 v roce 2007) a absolventy středního vzdělávání s výučním listem (2525) tak odsunuli na druhé místo v pořadí. S určitým odstupem následují absolventi gymnaziálního vzdělávání (1630) a středního vzdělávání s maturitní zkouškou a odborným výcvikem (434). Pouze minimální jsou počty absolventů středního vzdělání bez výučního listu i maturity (35).
- Vývoj celkového počtu absolventů **nástavbového a vyššího odborného vzdělávání** měl ve sledovaném období spíše rostoucí tendenci. Situace vyššího odborného vzdělávání je obecně do značné míry ovlivňována jednak rozšiřováním nabídky tohoto studia, jednak celkovými možnostmi přijetí na vysokou školu, které jsou úzce svázány s vývojem počtu soukromých škol a klesající žakovskou populací. Vývoj počtu absolventů vyššího odborného vzdělávání nicméně nebyl v Olomouckém kraji jednoznačný; v případě nástavbového studia je zde patrná spíše mírně rostoucí tendence.

Následující tabulka zachycuje **počty a podíly absolventů** v Olomouckém kraji v roce 2007, rozčleněné podle jednotlivých vzdělanostních kategorií a podle skupin oborů vzdělání. Pro srovnání jsou rovněž uvedeny relativní hodnoty vztahující se k celé České republice. **Barevně** jsou vyznačeny případy, ve kterých jsou **rozdíly mezi podíly nově přijatých žáků v roce 2007/08 a podíly absolventů v roce 2007** v Olomouckém kraji **nejvýraznější**.

### Počty a podíly absolventů v kraji v roce 2007 - denní studium

(Červená značí ty případy, kdy je podíl nově přijatých žáků v kraji ve srovnání s podílem absolventů výrazně větší; modrá značí ty případy, kdy je podíl nově přijatých žáků v kraji výrazně menší.)

Olomoucký kraj	SVsVL			SVsMZAoV			SV			SOVsMZ			NV			VOV			Celkem			
	skupina oborů	počet	podíl	ČR	počet	podíl	ČR	počet	podíl	ČR	počet	podíl	ČR	počet	podíl	ČR	počet	podíl	ČR	počet	podíl	ČR
16 Ekologie a ochrana životního prostředí											34	1,2%	1,2%						1,6%	34	0,5%	0,6%
21 Hornictví, hutnictví a slévárenství	13	0,5%	0,2%			0,4%						0,2%								13	0,2%	0,2%
23 Strojírenství a strojírenská výroba	458	18,1%	17,8%	167	31,1%	18,6%				220	8,0%	7,4%	137	19,7%	7,3%	25	11,0%	3,3%	1007	15,1%	11,5%	
26 Elektrotech., telekom. a výpočet. tech.	184	7,3%	8,9%	63	11,7%	31,3%				397	14,4%	10,6%	46	6,6%	8,5%	96	42,1%	7,5%	786	11,8%	11,0%	
28 Technická chemie a chemie silikátů	24	1,0%	0,7%	29	5,4%	1,1%				16	0,6%	1,2%			0,1%				69	1,0%	0,9%	
29 Potravinářství a potravinářská chemie	162	6,4%	5,4%							55	2,0%	0,9%			1,1%			0,7%	217	3,3%	2,4%	
31 Textilní výroba a oděvnictví	76	3,0%	2,1%	19	3,5%	2,4%				56	2,0%	1,2%	22	3,2%	0,6%				173	2,6%	1,5%	
32 Kožed. a obuv. výroba a zprac. plastů	20	0,8%	0,1%									0,1%							20	0,3%	0,1%	
33 Zprac. dřeva a výroba hudeb. nástrojů	146	5,8%	7,1%			0,8%				47	1,7%	0,6%	23	3,3%	4,9%			0,5%	216	3,2%	3,2%	
34 Polygrafie, zpr. papíru, filmu, fotografie	27	1,1%	0,9%	42	7,8%	1,8%						0,3%	25	3,6%	1,6%				94	1,4%	0,7%	
36 Stavebnictví, geodézie a kartografie	253	10,0%	8,9%							201	7,3%	6,4%	31	4,5%	2,4%			2,8%	485	7,3%	6,3%	
37 Doprava a spoje			0,3%			2,1%				80	2,9%	2,2%			1,4%			0,4%	80	1,2%	1,4%	
39 Speciální a interdisciplinár. tech. obory										13	0,5%	0,7%			0,1%			0,9%	13	0,2%	0,4%	
41 Zemědělství a lesnictví	282	11,2%	7,3%			0,8%				161	5,8%	4,6%	21	3,0%	1,9%			4,2%	464	7,0%	5,0%	
43 Veterinářství a veterinární prevence												0,6%									0,3%	
53 Zdravotnictví			0,3%						1,7%	351	12,7%	9,0%						12,0%	351	5,3%	4,8%	
61 Filozofie, teologie																		0,5%			0,0%	
63 Ekonomika a administrativa	13	0,5%	1,8%			0,4%			11,0%	440	16,0%	21,9%	23	3,3%	4,9%	25	11,0%	20,6%	501	7,5%	12,0%	
64 Podnikání v oborech, v odvětvích						0,3%				32	1,2%	5,9%	333	47,9%	49,4%			4,1%	365	5,5%	6,8%	
65 Gastronomie, hotelnictví a turismus	442	17,5%	21,5%			5,7%				220	8,0%	6,1%	17	2,4%	8,3%			9,5%	679	10,2%	11,7%	
66 Obchod	255	10,1%	8,0%	52	9,7%	17,7%						0,2%	17	2,4%	4,4%			0,7%	324	4,9%	4,5%	
68 Právo, právní a veřejnosprávní činnost										22	0,8%	3,8%			0,1%	36	15,8%	8,6%	58	0,9%	2,2%	
69 Osobní a provozní služby	156	6,2%	7,6%	44	8,2%	11,0%			1,5%			0,0%			1,8%				200	3,0%	3,5%	
72 Publicistika, knihovnictví a informatika										12	0,4%	0,4%						2,0%	12	0,2%	0,3%	
75 Pedagogika, učitelství a sociální péče										137	5,0%	4,9%				46	20,2%	14,1%	183	2,7%	2,9%	
78 Obecně odborná příprava								35	100,0%	85,6%	238	8,6%	6,7%						273	4,1%	3,6%	
82 Umění a užité umění	14	0,6%	1,0%	18	3,4%	5,7%			0,2%	24	0,9%	2,9%			1,0%			5,8%	56	0,8%	2,4%	
91 Teorie vojenského umění																						
<b>Celkem</b>	<b>2525</b>	<b>100,0%</b>	<b>100%</b>	<b>537</b>	<b>100,0%</b>	<b>100%</b>	<b>35</b>	<b>100,0%</b>	<b>100%</b>	<b>2756</b>	<b>100,0%</b>	<b>100%</b>	<b>695</b>	<b>100,0%</b>	<b>100%</b>	<b>228</b>	<b>100,0%</b>	<b>100%</b>	<b>6673</b>	<b>100,0%</b>	<b>100%</b>	

Pozn. Jednotlivé rozdíly mezi podíly nově přijatých žáků a absolventů jsou počítány jako poměrový ukazatel na základě výpočtu: podíl nově přijatých žáků v kraji/podíl absolventů v kraji.

Připravil NÚOV s využitím dat Ústavu pro informace ve vzdělávání.