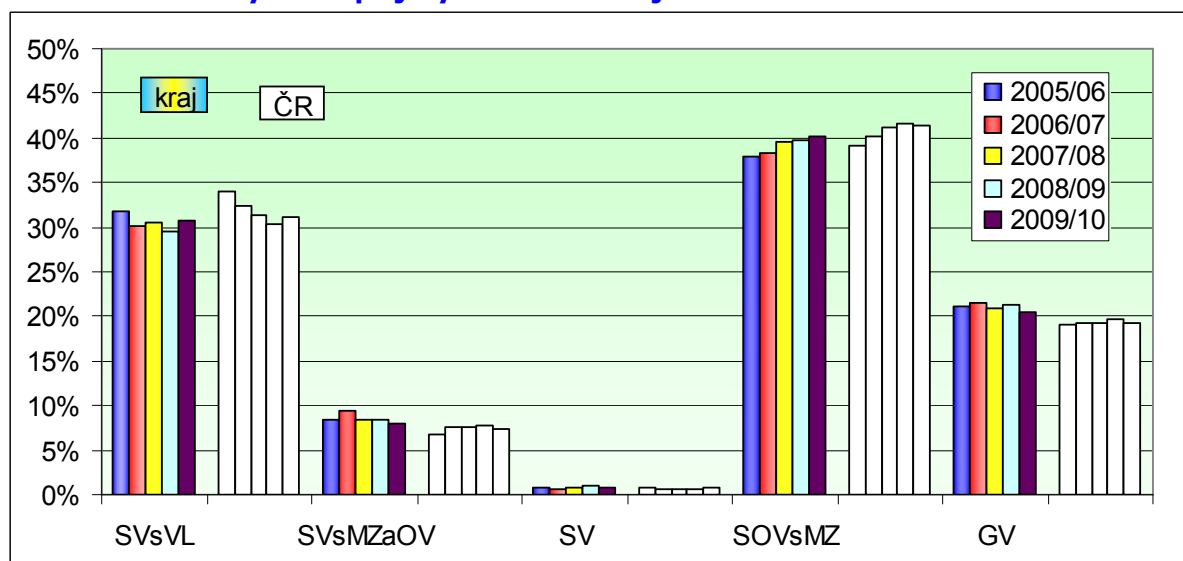


Jihomoravský kraj

Přehled o nově přijímaných žácích

Obrázek 1. Podíly nově přijatých žáků v kraji – denní studium



Podíly nově přijatých žáků v kraji - denní studium

JMK	SVsVL		SVsMzAOV		SV		SOVsMZ		GV		Celkem
	kraj	ČR	kraj	ČR	kraj	ČR	kraj	ČR	kraj	ČR	
2005/06	31,7%	34,0%	8,4%	6,8%	0,9%	0,9%	37,9%	39,1%	21,1%	19,1%	100%
2006/07	30,1%	32,3%	9,4%	7,6%	0,7%	0,6%	38,2%	40,1%	21,5%	19,3%	100%
2007/08	30,5%	31,4%	8,4%	7,5%	0,7%	0,7%	39,6%	41,2%	20,8%	19,3%	100%
2008/09	29,5%	30,2%	8,5%	7,7%	1,0%	0,7%	39,8%	41,7%	21,3%	19,7%	100%
2009/10	30,7%	31,1%	8,0%	7,4%	0,7%	0,7%	40,1%	41,5%	20,5%	19,3%	100%

Počty nově přijatých žáků v kraji - denní studium

JMK	SVsVL	SVsMzAOV	SV	SOVsMZ	GV	Celkem
2005/06	4927	1297	139	5886	3281	15530
2006/07	4783	1502	112	6077	3421	15895
2007/08	4710	1301	112	6114	3221	15458
2008/09	4450	1280	145	6008	3213	15096
2009/10	4501	1170	109	5886	3001	14667

Počty nově přijatých žáků v kraji

JMK	NV - DS	NV - JFS	VOV - DS	VOV - JFS
2005/06	1370	1132	1101	259
2006/07	1339	1035	1127	192
2007/08	1261	1012	1002	283
2008/09	1194	1114	1005	287
2009/10	1208	909	1101	304

Kategorie vzdělání

SVsVL	Střední vzdělání s vyučným listem - H, E
SVsMzAOV	Střední odborné vzdělání s MZ a odborným výcvikem - L/0
SV	Střední vzdělání (bez maturity a výučního listu) - J, C, D
SOVsMZ	Střední odborné vzdělání s maturitní zkouškou - M
GV	Gymnaziální vzdělání - K

Kategorie vzdělání

NV	Nástavbové vzdělání - L/5
VOV	Vyšší odborné vzdělání - N
DS	Denní studium
JFS	Jiné formy studia (např. dálkové)

Připravená soustava grafu a tabulek poskytuje orientaci ve vývoji počtu nově přijímaných žáků do středního a vyššího odborného vzdělávání v kraji.

Pozornost je primárně zaměřena na vývoj počtu žáků vstupujících do středního vzdělávání ve věkové hladině kolem 15 let. V údajích jsou tedy zahrnuti nově přijímaní do 1. ročníků středních škol a věkově odpovídajících tříd víceletých gymnázií; pro úplnost jsou dále uvedeny i počty nově přijímaných do nástavbového vzdělávání a vyššího odborného vzdělávání.

Graf (Obr. 1) umožňuje názorné srovnání vývoje podílů žáků nově přijímaných do jednotlivých kategorií vzdělání navazujících na základní vzdělání. Barevné sloupce umožňují sledovat vývoj těchto podílů v jednotlivých letech v kraji. Uvedené bílé sloupce znázorňují příslušné podíly v celku ČR, což umožňuje sledovat nejen vývoj v kraji, ale i porovnávat s vývojem v celé republice.

Konkrétní **hodnoty podílů** uvádí tabulka „Podíly nově přijatých žáků v kraji – denní studium“ umístěná bezprostředně pod grafem, i zde jsou uvedeny hodnoty v průběhu posledních pěti let. Také zde jsou uvedeny pro srovnání hodnoty podílů v celé České republice.

Skutečné **počty žáků** uvádí následující tabulka „Počty nově přijatých žáků v kraji – denní studium“. Počty žáků nejsou pro sledování vývoje příliš vhodné, protože jsou ovlivněny populačními změnami.

V údajích týkajících se středního vzdělávání navazující na základní vzdělávání nejsou zahrnuti žáci vstupující do jiných forem studia (večerní, dálkové, distanční a kombinované), protože jejich podíl a tedy i počet je malý. Z téhož důvodu nejsou uváděni žáci vstupující do zkráceného studia pro získání výučního listu či do studia umožňujícího složení druhé maturity.

Poslední tabulka pod grafem „Počty nově přijatých žáků v kraji“ uvádí **počty žáků přijatých do nástavbového a vyššího odborného vzdělávání**. Zde jsou uváděny počty přijatých jak do denní formy, tak i do jiných forem, protože zde je počet přijatých žáků a studentů do jiných forem studia srovnatelný s přijatými do denní formy.

Podrobný přehled o vývoji vzdělanostní struktury žáků ve středním a vyšším vzdělávání v celé České republice v jednotlivých kategoriích vzdělání a dále porovnání podílů nově přijatých žáků ve všech krajích můžete nalézt v části:

Souhrn informací o všech krajích - struktura zaměstnanosti, nově přijatí žáci a absolventi, nezaměstnanost absolventů

Tabulka na následující stránce zachycuje **počty a podíly nově přijatých žáků** v kraji v uvedeném školním roce, rozčleněné podle jednotlivých vzdělanostních kategorií a **podle skupin oborů vzdělání**. Pro srovnání jsou rovněž uvedeny relativní hodnoty vztahující se k celé České republice.

Barevně jsou pak vyznačeny **nejvýraznější rozdíly mezi podíly nově přijatých žáků v kraji a průměrnými podíly za celou ČR**. Červeně jsou označeny případy, kdy je v kraji přijímán výrazně větší podíl žáků než v České republice, modře případy, kdy je podíl v kraji výrazně menší – vždy v dané kategorii vzdělání. Modré pole ukazuje případy, kdy v kraji v dané skupině oborů není přijímán žádný žák, i když v ČR jsou v dané kategorii a dané skupině oborů žáci přijímáni.

Počty a podíly nově přijatých žáků ve šk.r. 2009/10 v kraji - denní forma

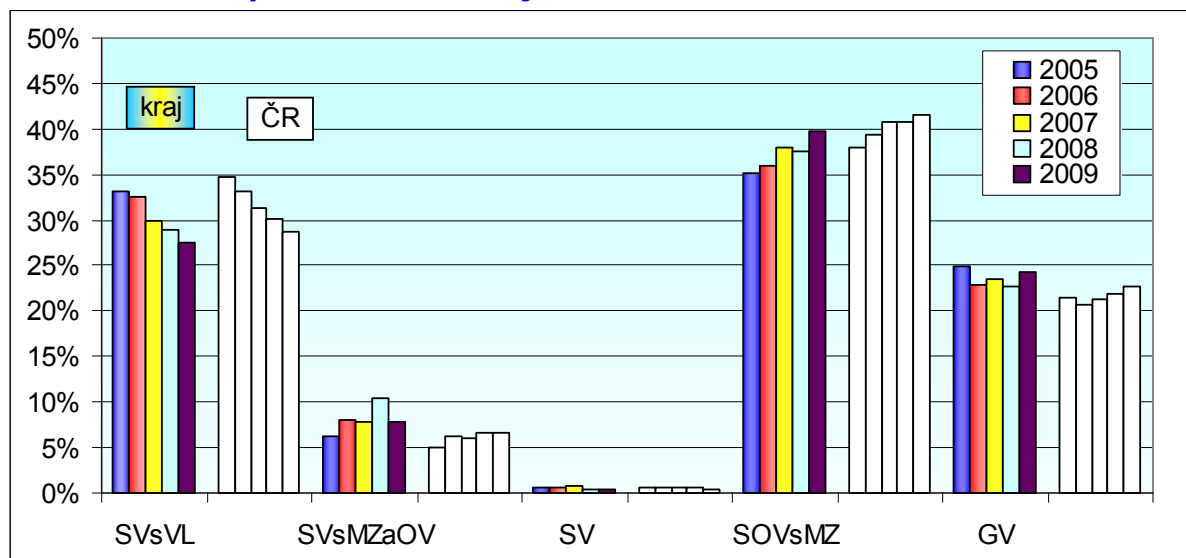
(Červená značí ty případy, kdy je podíl nově přijatých žáků v kraji ve srovnání s ČR výrazně větší; modrá značí ty případy, kdy je podíl nově přijatých žáků v kraji výrazně menší.)

Jihomoravský kraj Skupina oborů	SVsVL			SVsMZAoV			SV			SOVsMZ			Celkem - po ZŠ			NV			VOV (vč. konzerv.)					
	počet	podíl	ČR	počet	podíl	ČR	počet	podíl	ČR	počet	podíl	ČR	počet	podíl	ČR	počet	podíl	ČR	počet	podíl	ČR			
16 Ekologie a ochr. ŽP										90	1,5%	1,3%	90	0,8%	0,7%						0,6%			
18 Informatické obory										331	5,6%	4,2%	331	2,8%	2,2%									
21 Hornictví, hutn. a slév.			0,1%			0,5%						0,0%			0,1%									
23 Strojírenství a str.výr.	808	18,0%	19,3%	202	17,3%	18,9%				436	7,4%	6,1%	1446	12,4%	12,3%	116	9,6%	8,9%			2,3%			
26 Elektr. ,telekom. a VT	322	7,2%	6,3%	293	25,0%	20,0%				461	7,8%	8,3%	1076	9,2%	8,5%	53	4,4%	6,7%	55	4,7%	4,7%			
28 Tech. chemie a ch. sil.	8	0,2%	0,2%			0,8%				64	1,1%	0,8%	72	0,6%	0,6%						0,4%			
29 Potravinářství a p. ch.	310	6,9%	5,4%							49	0,8%	0,6%	359	3,1%	2,4%			0,6%			0,4%			
31 Text.výr. a oděvnictví	11	0,2%	0,5%	23	2,0%	0,9%				33	0,6%	0,6%	67	0,6%	0,6%				11	0,9%	0,1%			
32 Kožed. a obuv.-plast	3	0,1%	0,1%									0,1%	3	0,0%	0,1%									
33 Zprac. dřeva a hud. a.	277	6,2%	5,9%	19	1,6%	1,6%				35	0,6%	0,6%	331	2,8%	2,7%	42	3,5%	3,4%			0,8%			
34 Polygrafie a další	15	0,3%	0,8%	85	7,3%	3,5%				30	0,5%	0,5%	130	1,1%	0,9%			0,2%						
36 Stavebnictví, g. a k.	644	14,3%	12,0%							329	5,6%	6,0%	973	8,3%	7,7%	45	3,7%	2,5%			1,6%			
37 Doprava a spoje	31	0,7%	0,2%			0,3%				134	2,3%	2,3%	165	1,4%	1,3%	32	2,6%	2,3%			1,0%			
39 Spec. a interd.ob.	12	0,3%	0,1%	210	17,9%	14,9%						0,1%	222	1,9%	1,5%				20	1,7%	1,7%			
41 Zemědělství a lesn.	408	9,1%	8,4%							201	3,4%	4,3%	609	5,2%	5,5%	60	5,0%	1,3%			2,1%			
43 Veterinářství a v.p.										50	0,8%	0,7%	50	0,4%	0,4%									
53 Zdravotnictví	38	0,8%	0,4%						13	11,9%	1,4%		476	8,1%	6,1%						401	33,9%	21,4%	
61 Filozofie, teologie																						0,3%		
63 Ekonomika a adm.									20	18,3%	5,4%		1154	19,6%	22,7%				26	2,2%	0,8%	157	13,3%	15,3%
64 Podnikání v ob.												0,0%			0,0%	689	57,0%	62,2%				4,7%		
65 Gastron. ,hotel. a tur.	920	20,4%	23,7%	28	2,4%	10,4%				439	7,5%	8,7%	1387	11,9%	14,5%	65	5,4%	7,3%				5,9%		
66 Obchod	235	5,2%	6,4%	105	9,0%	12,5%				13	0,2%	0,1%	353	3,0%	3,7%	34	2,8%	1,7%	14	1,2%	0,8%			
68 Právní a veřejn. činn.										93	1,6%	5,0%	93	0,8%	2,6%						233	19,7%	7,5%	
69 Osobní a prov.sl.	423	9,4%	9,3%	163	13,9%	12,1%				13	0,2%	0,3%	599	5,1%	4,8%	27	2,2%	1,6%						
72 Public. ,knihov. a inf.										69	1,2%	0,5%	69	0,6%	0,3%						38	3,2%	2,4%	
75 Pedag. ,učitel. a soc. p.										349	5,9%	5,0%	349	3,0%	2,6%						111	9,4%	15,2%	
78 Obecně odborná př.							76	69,7%	89,9%	729	12,4%	11,2%	805	6,9%	6,6%									
82 Umění a užité umění	36	0,8%	0,8%	42	3,6%	3,5%				308	5,2%	3,9%	386	3,3%	2,6%	19	1,6%	0,6%	142	12,0%	11,0%			
Celkem	4501	100%	100%	1170	100%	100%	109	100%	100%	5886	100%	100%	11666	100%	100%	1208	100%	100%	1182	100%	100%			

Pozn. Jednotlivé rozdíly mezi krajskými podíly a podíly za ČR jsou počítány jako poměrový ukazatel na základě výpočtu: podíl nově přijatých žáků v kraji/podíl nově přijatých žáků v ČR.

Přehled o absolventech

Obrázek 2. Podíly absolventů v kraji – denní studium



Podíly absolventů v kraji - denní studium

JMK	SVsVL		SVsMzOV		SV		SOVsMZ		GV		Celkem
	kraj	ČR	kraj	ČR	kraj	ČR	kraj	ČR	kraj	ČR	
2005	33,1%	34,7%	6,3%	5,1%	0,6%	0,7%	35,2%	37,9%	24,9%	21,5%	100%
2006	32,4%	33,1%	8,1%	6,2%	0,5%	0,6%	36,0%	39,4%	22,9%	20,6%	100%
2007	29,9%	31,4%	7,8%	6,1%	0,9%	0,6%	37,9%	40,8%	23,6%	21,2%	100%
2008	28,9%	30,2%	10,4%	6,6%	0,5%	0,5%	37,5%	40,8%	22,7%	21,9%	100%
2009	27,5%	28,7%	7,9%	6,6%	0,4%	0,5%	39,9%	41,6%	24,4%	22,7%	100%

Počty absolventů v kraji - denní studium

JMK	SVsVL	SVsMzOV	SV	SOVsMZ	GV	Celkem
2005	4677	895	85	4977	3517	14151
2006	4395	1097	69	4876	3107	13544
2007	3935	1019	118	4978	3097	13147
2008	3840	1381	62	4976	3015	13274
2009	3502	1006	56	5081	3105	12750

Počty absolventů v kraji

JMK	NV - DS	NV - JFS	VOV - DS	VOV - JFS
2005	1225	536	941	102
2006	1109	724	908	163
2007	1019	709	660	191
2008	947	707	681	128
2009	787	625	708	98

Kategorie vzdělání	
SVsVL	Střední vzdělání s výučním listem - H, E
SVsMzOV	Střední odborné vzdělání s MZ a odborným výcvikem - L/O
SV	Střední vzdělání (bez maturity a výučního listu) - J, C, D
SOVsMZ	Střední odborné vzdělání s maturitní zkouškou - M
GV	Gymnaziální vzdělání - K

Kategorie vzdělání	
NV	Nástavbové vzdělání - L/5
VOV	Vyšší odborné vzdělání - N
DS	Denní studium
JFS	Jiné formy studia (např. dálkové)

Připravená soustava grafu a tabulek poskytuje orientaci ve vývoji počtu absolventů středního a vyššího odborného vzdělávání v kraji.

Graf (Obr. 2) umožňuje názorné srovnání vývoje podílů absolventů v jednotlivých kategoriích vzdělání navazujících na základní vzdělání. Barevné sloupce umožňují sledovat vývoj těchto podílů v jednotlivých letech v kraji. Uvedené bílé sloupce znázorňují

příslušné podíly v celku ČR, což umožňuje sledovat nejen vývoj v kraji, ale i porovnávat s vývojem v celé republice.

Konkrétní **hodnoty podílů** uvádí tabulka „Podíly absolventů v kraji – denní studium“ umístěná bezprostředně pod grafem, i zde jsou uvedeny hodnoty v průběhu posledních pěti let. Také jsou zde uvedeny pro srovnání hodnoty podílů v celé České republice.

Skutečné **počty absolventů** uvádí následující tabulka „Počty absolventů v kraji – denní studium“. Počty absolventů nejsou pro sledování vývoje příliš vhodné, protože jsou ovlivněny populačními změnami.

V údajích týkajících se středního vzdělávání navazující na základní vzdělávání nejsou zahrnuti absolventi vstupující do jiných forem studia (večerní, dálkové, distanční a kombinované), protože jejich podíl a tedy i počet je malý. Z téhož důvodu nejsou uváděni absolventi zkráceného studia pro získání výučního listu či studia umožňujícího složení druhé maturity.

Poslední tabulka pod grafem „Počty absolventů v kraji“ uvádí **počty absolventů nástavbového a vyššího odborného vzdělávání**. Zde jsou uváděny počty absolventů jak denní formy, tak i jiných forem, protože zde je počet absolventů jiných forem studia srovnatelný s počty absolventů denní formy.

Podrobný přehled o vývoji vzdělanostní struktury absolventů ve středním a vyšším vzdělávání v krajích ČR v jednotlivých kategoriích vzdělání a dále porovnání podílů absolventů ve všech krajích můžete nalézt v části:

Souhrn informací o všech krajích - struktura zaměstnanosti, nově přijatí žáci a absolventi, nezaměstnanost absolventů

Tabulka na následující stránce zachycuje **počty a podíly absolventů** v kraji v uvedeném školním roce, rozčleněné podle jednotlivých vzdělanostních kategorií a **podle skupin oborů vzdělání**. Pro srovnání jsou rovněž uvedeny relativní hodnoty vztahující se k celé České republice.

Barevně jsou pak vyznačeny **nejvýraznější rozdíly mezi podíly absolventů v kraji a průměrnými podíly za celou ČR**. Červeně jsou označeny případy, kdy je v kraji výrazně větší podíl absolventů než v České republice, modře případy, kdy je jejich podíl v kraji výrazně menší – vždy v dané kategorii vzdělání.

Počty a podíly absolventů v kraji v roce 2009 - denní forma

(Červená - podíl nově přijatých žáků v kraji (pod-NP) je ve srovnání s podílem absolventů výrazně větší; modrá - podíl nově přijatých žáků v kraji je výrazně menší.)

Jihomoravský kraj Skupina oborů	SVsVL			SVsMZAoV			SV			SOVsMZ			Celkem - po ZŠ			NV			VOV (vč. konzerv.)		
	počet	podíl	pod-NP	počet	podíl	pod-NP	počet	podíl	pod-NP	počet	podíl	pod-NP	počet	podíl	pod-NP	počet	podíl	pod-NP	počet	podíl	pod-NP
16 Ekologie a ochr. ŽP										39	0,8%	1,5%	39	0,4%	0,8%				9	1,2%	
18 Informatické obory												5,6%			2,8%						
21 Hornictví, hutn. a slév.																					
23 Strojírenství a str.výr.	717	20,5%	18,0%	160	15,9%	17,3%				315	6,2%	7,4%	1192	12,4%	12,4%	62	7,9%	9,6%			
26 Elektr. ,telekom. a VT	362	10,3%	7,2%	296	29,4%	25,0%				542	10,7%	7,8%	1200	12,4%	9,2%	83	10,5%	4,4%	30	3,9%	4,7%
28 Tech. chemie a ch. sil.			0,2%							47	0,9%	1,1%	47	0,5%	0,6%						
29 Potravinářství a p.ch.	188	5,4%	6,9%							81	1,6%	0,8%	269	2,8%	3,1%				14	1,8%	
31 Text.výr. a oděvnictví	42	1,2%	0,2%	43	4,3%	2,0%				61	1,2%	0,6%	146	1,5%	0,6%						0,9%
32 Kožed. a obuv.-plast	3	0,1%	0,1%										3	0,0%	0,0%						
33 Zprac. dřeva a hud. a.	237	6,8%	6,2%	22	2,2%	1,6%				23	0,5%	0,6%	282	2,9%	2,8%	58	7,4%	3,5%			
34 Polygrafie a další	30	0,9%	0,3%	61	6,1%	7,3%				18	0,4%	0,5%	109	1,1%	1,1%						
36 Stavebnictví, g. a k.	349	10,0%	14,3%							254	5,0%	5,6%	603	6,3%	8,3%	26	3,3%	3,7%			
37 Doprava a spoje	14	0,4%	0,7%	31	3,1%					67	1,3%	2,3%	112	1,2%	1,4%	29	3,7%	2,6%			
39 Spec. a interd.ob.			0,3%	89	8,8%	17,9%							89	0,9%	1,9%						1,7%
41 Zemědělství a lesn.	304	8,7%	9,1%	8	0,8%					192	3,8%	3,4%	504	5,2%	5,2%	21	2,7%	5,0%			
43 Veterinářství a v.p.										49	1,0%	0,8%	49	0,5%	0,4%						
53 Zdravotnictví	17	0,5%	0,8%				5	8,9%	11,9%	539	10,6%	8,1%	561	5,8%	4,5%				239	31,0%	33,9%
61 Filozofie, teologie																					
63 Ekonomika a adm.				26	2,6%		9	16,1%	18,3%	926	18,2%	19,6%	961	10,0%	10,1%	26	3,3%	2,2%	103	13,3%	13,3%
64 Podnikání v ob.										192	3,8%		192	2,0%		415	52,7%	57,0%	12	1,6%	
65 Gastron. ,hotel. a tur.	637	18,2%	20,4%	29	2,9%	2,4%				319	6,3%	7,5%	985	10,2%	11,9%	31	3,9%	5,4%			
66 Obchod	193	5,5%	5,2%	80	8,0%	9,0%				22	0,4%	0,2%	295	3,1%	3,0%	19	2,4%	2,8%			1,2%
68 Právní a veřejn. činn.										174	3,4%	1,6%	174	1,8%	0,8%				188	24,4%	19,7%
69 Osobní a prov.sl.	337	9,6%	9,4%	112	11,1%	13,9%				7	0,1%	0,2%	456	4,7%	5,1%	17	2,2%	2,2%			
72 Public. ,knihov. a inf.										47	0,9%	1,2%	47	0,5%	0,6%				40	5,2%	3,2%
75 Pedag. ,učitel. a soc.p.										261	5,1%	5,9%	261	2,7%	3,0%				35	4,5%	9,4%
78 Obecně odborná př.							42	75,0%	69,7%	736	14,5%	12,4%	778	8,1%	6,9%						
82 Umění a užité umění	72	2,1%	0,8%	49	4,9%	3,6%				170	3,3%	5,2%	291	3,0%	3,3%			1,6%	102	13,2%	12,0%
Celkem	3502	100%	100%	1006	100%	100%	56	100%	100%	5081	100%	100%	9645	100%	100%	787	100%	100%	772	100%	100%

Pozn. Jednotlivé rozdíly mezi podíly nově přijatých žáků a absolventů jsou počítány jako poměrový ukazatel na základě výpočtu: podíl nově přijatých žáků v kraji/podíl absolventů v kraji.

Připravil NÚOV s využitím dat Ústavu pro informace ve vzdělávání.