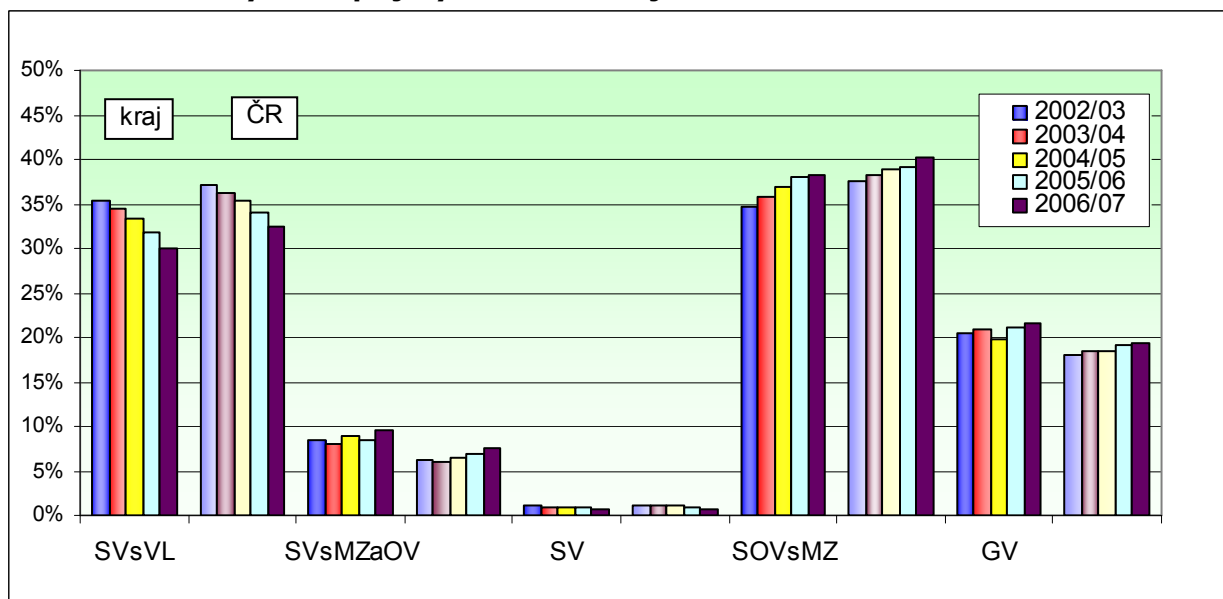


Jihomoravský kraj

Přehled o nově přijímaných žácích

Obrázek 1. Podíly nově přijatých žáků v kraji – denní studium



Podíly nově přijatých žáků v kraji - denní studium

JMK	SVsVL		SVsMZaOV		SV		SOVsMZ		GV		Celkem
	kraj	ČR	kraj	ČR	kraj	ČR	kraj	ČR	kraj	ČR	
2002/03	35,2%	37,1%	8,4%	6,2%	1,2%	1,1%	34,7%	37,6%	20,5%	17,9%	100%
2003/04	34,5%	36,2%	8,0%	6,1%	1,0%	1,1%	35,7%	38,2%	20,8%	18,5%	100%
2004/05	33,3%	35,2%	9,0%	6,6%	0,9%	1,0%	36,9%	38,8%	19,8%	18,4%	100%
2005/06	31,7%	34,0%	8,4%	6,8%	0,9%	0,9%	37,9%	39,1%	21,1%	19,1%	100%
2006/07	30,1%	32,3%	9,4%	7,6%	0,7%	0,6%	38,2%	40,1%	21,5%	19,3%	100%

Počty nově přijatých žáků v kraji - denní studium

JMK	SVsVL	SVsMZaOV	SV	SOVsMZ	GV	Celkem
2002/03	5617	1339	184	5538	3260	15938
2003/04	5582	1300	161	5782	3372	16197
2004/05	5282	1426	143	5856	3147	15854
2005/06	4927	1297	139	5886	3281	15530
2006/07	4783	1502	112	6077	3421	15895

Počty nově přijatých žáků v kraji - denní studium

JMK	NV	VOV	Celkem
2002/03	1365	1393	2758
2003/04	1478	1453	2931
2004/05	1447	1271	2718
2005/06	1370	1101	2471
2006/07	1339	1127	2466

Kategorie vzdělání	
SVsVL	Střední vzdělání s výučním listem - H, E
SVsMZaOV	Střední odborné vzdělání s MZ a odborným výcvikem - L/0
SV	Střední vzdělání (bez maturity a výučního listu) - J, C, D
SOVsMZ	Střední odborné vzdělání s maturitní zkouškou - M
GV	Gymnaziální vzdělání - K

Kategorie vzdělání	
NV	Nástavbové vzdělání - L/5
VOV	Vyšší odborné vzdělání - N

- Pozornost je primárně zaměřena na vývoj počtu žáků vstupujících do středního vzdělávání (jsou zde zahrnuti žáci 1. ročníků středních škol a věkově odpovídajících tříd víceletých gymnázií); pro úplnost jsou uvedeny i počty nově přijímaných do nástavbového vzdělávání a vyššího odborného vzdělávání.

- V údajích týkajících se středního vzdělávání nejsou zahrnuti žáci vstupující do zkráceného studia pro získání výučního listu či druhé maturitní zkoušky, jelikož tento typ vzdělávání nenavazuje bezprostředně na základní stupeň vzdělání.
- Přehled o jiných formách studia (večerní, dálkové, distanční a kombinované) není uváděn.
- **V porovnání s celkovým průměrem ČR** je Jihomoravský kraj charakteristický jednak mírně *podprůměrným zastoupením* nově přijímaných do středního vzdělávání s výučním listem (30,1 %) a středního odborného vzdělávání s maturitní zkouškou (38,2 %), jednak o něco *vyšším podílem* nově přijímaných do gymnaziálního vzdělávání (21,5 %) a středního vzdělávání s maturitní zkouškou a odborným výcvikem (9,4 %).
- Podíl žáků v oborech, které poskytují střední vzdělání, které není ukončeno výučním listem ani maturitou, je minimální (0,7 %) a v posledních letech jej tvoří hlavně žáci praktické školy; do roku 2004 sem byli zahrnováni žáci, kteří se připravovali ve společném prvním ročníku.
- **Celkové počty** nově přijímaných žáků do vzdělávání navazujícího na základní stupeň vzdělání byly v průběhu sledovaného období poměrně stabilní. V rámci jednotlivých kategorií vzdělání dochází především k permanentnímu poklesu počtu nově přijímaných do středního vzdělávání s výučním listem, rostoucí tendence je naopak patrná v případě středního odborného vzdělávání s maturitní zkouškou, gymnaziálního vzdělávání a rovněž i středního vzdělávání s maturitní zkouškou a odborným výcvikem.
- Stabilně nejvyšší počty žáků jsou přijímány do středního odborného vzdělávání s maturitní zkouškou (6077 v roce 2006/07) a do středního vzdělávání s výučním listem (4783). Třetí v pořadí je gymnaziální vzdělávání (3421), přibývá i žáků nastupujících do středního vzdělávání s maturitní zkouškou a odborným výcvikem (1502). Naopak velice nízké jsou počty žáků nastupujících do středního vzdělávání, které není ukončeno výučním listem ani maturitou (112).
- Vývoj **celkového počtu** nově přijímaných žáků do **nástavbového a vyššího odborného vzdělávání** nebyl zcela jednoznačný, nicméně v posledních sledovaných letech je zde patrná klesající tendence. Obdobný vývoj proběhl i v obou dílčích kategoriích. Je to dáno především poměrně výrazným poklesem přijímaných do denní formy studia na VOŠ, který je způsoben převážně snížením převisu poptávky na vysokých školách a rostoucí nabídkou bakalářského studia.

Následující tabulka zachycuje **počty a podíly nově přijatých žáků** v Jihomoravském kraji ve školním roce 2006/07, rozčleněné podle jednotlivých vzdělanostních kategorií a podle skupin oborů vzdělání. Pro srovnání jsou rovněž uvedeny relativní hodnoty vztahující se k celé České republice. **Barevně** jsou pak vyznačeny **nejvýraznější rozdíly mezi podíly nově přijatých žáků v Jihomoravském kraji a průměrnými podíly za celou ČR.**

Počty a podíly nově přijatých žáků ve šk.r. 2006/07 v kraji - denní studium

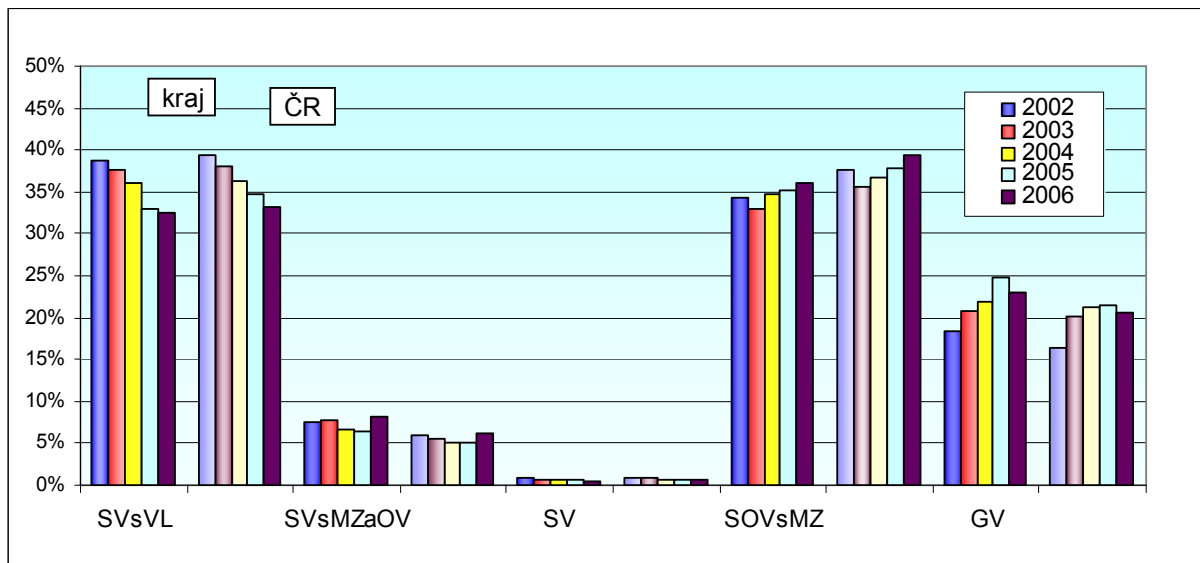
(Červená značí ty případy, kdy je podíl nově přijatých žáků v kraji ve srovnání s ČR výrazně větší; modrá značí ty případy, kdy je podíl nově přijatých žáků v kraji výrazně menší.)

Jihomoravský kraj skupina oborů	SVsVL			SVsMZAoV			SV			SOVsMZ			NV			VOV			Celkem		
	počet	podíl	ČR	počet	podíl	ČR	počet	podíl	ČR	počet	podíl	ČR	počet	podíl	ČR	počet	podíl	ČR	počet	podíl	ČR
00 Společný 1. ročník																					
16 Ekologie a ochrana životního prostředí										44	0,7%	1,1%				19	1,7%	1,1%	63	0,4%	0,5%
21 Hornictví, hutnictví a slévárenství			0,1%			0,7%						0,1%									0,1%
23 Strojírenství a strojírenská výroba	889	18,6%	19,0%	215	14,3%	18,1%				457	7,5%	7,5%	75	5,6%	7,7%			2,2%	1636	11,0%	11,8%
26 Elektrotech., telekom. a výpočet. tech.	422	8,8%	7,3%	481	32,0%	24,6%				692	11,4%	10,7%	135	10,1%	8,8%	60	5,3%	6,3%	1790	12,0%	10,1%
28 Technická chemie a chemie silikátů			0,7%			0,7%				52	0,9%	0,9%			0,2%			0,3%	52	0,3%	0,7%
29 Potravinářství a potravinářská chemie	282	5,9%	5,7%							78	1,3%	0,6%			0,6%	26	2,3%	0,6%	386	2,6%	2,3%
31 Textilní výroba a oděvnictví	67	1,4%	1,8%	53	3,5%	2,1%				52	0,9%	0,9%			0,2%				172	1,2%	1,2%
32 Kožed. a obuv. výroba a zprac. plastů	5	0,1%	0,1%									0,1%							5	0,0%	0,1%
33 Zprac. dřeva a výroba hudeb. nástrojů	297	6,2%	6,0%	12	0,8%	0,9%				6	0,1%	0,6%	85	6,3%	4,9%			0,8%	400	2,7%	2,8%
34 Polygrafie, zpr. papíru, filmu, fotografie	46	1,0%	0,9%	79	5,3%	2,9%				29	0,5%	0,4%			0,7%				154	1,0%	0,8%
36 Stavebnictví, geodézie a kartografie	525	11,0%	9,3%							349	5,7%	5,9%	54	4,0%	3,0%			2,4%	928	6,2%	6,1%
37 Doprava a spoje	22	0,5%	0,3%	32	2,1%	1,1%				90	1,5%	2,0%	36	2,7%	1,5%			0,4%	180	1,2%	1,2%
39 Speciální a interdisciplinár. tech. obory				174	11,6%	10,2%						0,7%			0,2%			1,0%	174	1,2%	1,2%
41 Zemědělství a lesnictví	411	8,6%	8,0%	12	0,8%	0,6%				259	4,3%	4,5%	59	4,4%	1,7%			3,9%	741	5,0%	5,1%
43 Veterinářství a veterinární prevence										49	0,8%	0,6%							49	0,3%	0,2%
53 Zdravotnictví	28	0,6%	0,4%				16	14,3%	1,8%	615	10,1%	7,2%				341	30,3%	18,7%	1000	6,7%	4,4%
61 Filozofie, teologie																		0,3%			0,0%
63 Ekonomika a administrativa				30	2,0%	1,3%	11	9,8%	7,3%	1066	17,5%	19,9%	31	2,3%	4,1%	158	14,0%	19,5%	1296	8,7%	10,2%
64 Podnikání v oborech, v odvětvích						0,5%				222	3,7%	5,5%	695	51,9%	52,0%	30	2,7%	4,6%	947	6,3%	7,0%
65 Gastronomie, hotelnictví a turismus	969	20,3%	23,8%	57	3,8%	7,4%				432	7,1%	7,3%	93	6,9%	8,5%			8,5%	1551	10,4%	13,0%
66 Obchod	330	6,9%	7,6%	144	9,6%	15,7%				24	0,4%	0,1%	30	2,2%	3,7%			0,7%	528	3,5%	4,3%
68 Právo, právní a veřejnosprávní činnost										72	1,2%	4,1%			0,1%	289	25,6%	7,8%	361	2,4%	2,3%
69 Osobní a provozní služby	414	8,7%	8,2%	158	10,5%	10,0%			2,4%	9	0,1%	0,1%	17	1,3%	1,4%				598	4,0%	3,8%
72 Publicistika, knihovnictví a informatika										59	1,0%	0,4%				57	5,1%	2,5%	116	0,8%	0,3%
75 Pedagogika, učitelství a sociální péče										315	5,2%	4,6%				90	8,0%	13,4%	405	2,7%	2,8%
78 Obecně odborná příprava							85	75,9%	88,0%	892	14,7%	11,2%							977	6,5%	5,3%
82 Umění a užité umění	76	1,6%	0,8%	55	3,7%	3,2%			0,6%	214	3,5%	3,1%	29	2,2%	0,9%	57	5,1%	5,1%	431	2,9%	2,3%
Celkem	4783	100%	100%	1502	100%	100%	112	100%	100%	6077	100%	100%	1339	100%	100%	1127	100%	100%	14940	100%	100%

Pozn. Jednotlivé rozdíly mezi krajskými podíly a podíly za ČR jsou počítány jako poměrový ukazatel na základě výpočtu: podíl nově přijatých žáků v kraji/podíl nově přijatých žáků v ČR.

Přehled o absolventech

Obrázek 2. Podíly absolventů v kraji – denní studium



Podíly absolventů v kraji - denní studium

JMK	SVsVL		SVsMZaOV		SV		SOVsMZ		GV		Celkem
	kraj	ČR	kraj	ČR	kraj	ČR	kraj	ČR	kraj	ČR	
2002	38,8%	39,3%	7,6%	6,0%	0,9%	0,8%	34,3%	37,5%	18,4%	16,4%	100%
2003	37,7%	38,1%	7,8%	5,4%	0,7%	0,8%	32,9%	35,6%	20,8%	20,0%	100%
2004	36,0%	36,4%	6,7%	5,1%	0,7%	0,7%	34,6%	36,6%	21,9%	21,2%	100%
2005	33,1%	34,7%	6,3%	5,1%	0,6%	0,7%	35,2%	37,9%	24,9%	21,5%	100%
2006	32,4%	33,1%	8,1%	6,2%	0,5%	0,6%	36,0%	39,4%	22,9%	20,6%	100%

Počty absolventů v kraji - denní studium

JMK	SVsVL	SVsMZaOV	SV	SOVsMZ	GV	Celkem
2002	5223	1018	126	4614	2475	13456
2003	5429	1131	108	4744	2996	14408
2004	4993	932	96	4803	3039	13863
2005	4677	895	85	4977	3517	14151
2006	4395	1097	69	4876	3107	13544

Počty absolventů v kraji - denní studium

JMK	NV	VOV	Celkem
2002	753	952	1705
2003	898	525	1423
2004	1082	816	1898
2005	1225	941	2166
2006	1109	908	2017

Kategorie vzdělání	
SVsVL	Střední vzdělání s výučním listem - H, E
SVsMZaOV	Střední odborné vzdělání s MZ a odborným výcvikem - L/0
SV	Střední vzdělání (bez maturity a výučního listu) - J, C, D
SOVsMZ	Střední odborné vzdělání s maturitní zkouškou - M
GV	Gymnaziální vzdělání - K

Kategorie vzdělání	
NV	Nástavbové vzdělání - L/5
VOV	Vyšší odborné vzdělání - N

- **V porovnání s ČR** je podíl absolventů gymnaziálního vzdělávání (22,9 %) a středního vzdělávání s maturitní zkouškou a odborným výcvikem (8,1 %) zřetelně vyšší, procentní zastoupení absolventů středního odborného vzdělávání s maturitní zkouškou (36,0 %), středního vzdělávání s výučním listem (32,4 %) a středního vzdělávání bez výučního listu i maturity (0,5 %) se pohybuje mírně pod celorepublikovým průměrem.
- **Celkové počty absolventů** středního vzdělávání navazujícího na základní stupeň vzdělání byly ve sledovaném období poměrně stabilní.
- Vývoj počtu absolventů jednotlivých kategorií vzdělávání je úzce svázán s vývojem počtu nově přijímaných. Nejvýraznější tendencí je permanentní pokles počtu absolventů středního vzdělávání s výučním listem a naopak postupné zvyšování počtu absolventů středního odborného vzdělávání s maturitou a gymnaziálního vzdělávání – v obou případech však došlo v posledním sledovaném roce ke zřetelnému poklesu. Vývoj v kategorii středního vzdělávání s maturitní zkouškou a odborným výcvikem nebyl zcela jednoznačný.
- Nejpočetnější skupinou se v roce 2005 stali absolventi středního odborného vzdělávání s maturitní zkouškou (4876 v roce 2006) a na druhé místo v pořadí odsunuli absolventy učebních oborů (4395). S určitým odstupem následují absolventi gymnaziálního vzdělávání (3107) a středního vzdělávání s maturitní zkouškou a odborným výcvikem (1097). Naopak velice nízké jsou počty absolventů středního vzdělávání bez výučního listu i maturity (69).
- Vývoj celkového počtu absolventů **nástavbového a vyššího odborného vzdělávání** nebyl ve sledovaném období zcela jednoznačný. Situace vyššího odborného vzdělávání je obecně do značné míry ovlivňována jednak rozšiřováním nabídky tohoto studia, jednak celkovými možnostmi přijetí na vysokou školu, které jsou úzce svázány s vývojem počtu soukromých škol a klesající žakovskou populací. Vývoj počtu absolventů vyššího odborného vzdělávání nicméně nebyl v Jihomoravském kraji jednoznačný; v případě nástavbového studia je zde patrná spíše rostoucí tendence.

Následující tabulka zachycuje **počty a podíly absolventů** v Jihomoravském kraji v roce 2006, rozčleněné podle jednotlivých vzdělanostních kategorií a podle skupin oborů vzdělání. Pro srovnání jsou rovněž uvedeny relativní hodnoty vztahující se k celé České republice. **Barevně** jsou vyznačeny případy, ve kterých jsou **rozdíly mezi podíly nově přijatých žáků v roce 2006/07 a podíly absolventů v roce 2006** v Jihomoravském kraji **nejvýraznější**.

Počty a podíly absolventů v kraji v roce 2006 - denní studium

(Červená značí ty případy, kdy je podíl nově přijatých žáků v kraji ve srovnání s podílem absolventů výrazně větší; modrá značí ty případy, kdy je podíl nově přijatých žáků v kraji výrazně menší.)

Jihomoravský kraj skupina oborů	SVsVL			SVsMZAoV			SV			SOVsMZ			NV			VOV			Celkem		
	počet	podíl	ČR	počet	podíl	ČR	počet	podíl	ČR	počet	podíl	ČR	počet	podíl	ČR	počet	podíl	ČR	počet	podíl	ČR
00 Společný 1. ročník									20,6%												0,1%
16 Ekologie a ochrana životního prostředí										11	0,2%	1,0%				16	1,8%	1,4%	27	0,2%	0,5%
21 Hornictví, hutnictví a slévárnictví			0,1%			0,2%				34	0,7%	0,2%							34	0,3%	0,1%
23 Strojírenství a strojírenská výroba	770	17,5%	17,4%	155	14,1%	20,8%				403	8,3%	7,9%	44	4,0%	7,2%			2,3%	1372	11,0%	11,7%
26 Elektrotech., telekom. a výpočet. tech.	458	10,4%	9,5%	420	38,3%	32,1%				510	10,5%	10,4%	137	12,4%	8,4%	36	4,0%	6,6%	1561	12,5%	11,1%
28 Technická chemie a chemie silikátů			0,8%			1,2%				88	1,8%	1,3%			0,1%				88	0,7%	0,9%
29 Potravinářství a potravinářská chemie	244	5,6%	5,5%							79	1,6%	0,9%			0,8%	21	2,3%	0,7%	344	2,8%	2,5%
31 Textilní výroba a oděvnictví	113	2,6%	2,6%	68	6,2%	2,7%				63	1,3%	1,3%	39	3,5%	1,8%	14	1,5%	0,2%	297	2,4%	1,8%
32 Kožed. a obuv. výroba a zprac. plastů	2	0,0%	0,1%									0,1%							2	0,0%	0,1%
33 Zprac. dřeva a výroba hudeb. nástrojů	360	8,2%	7,2%	10	0,9%	0,4%				35	0,7%	0,6%	75	6,8%	5,6%			0,6%	480	3,9%	3,4%
34 Polygrafie, zpr. papíru, filmu, fotografie	83	1,9%	0,9%							33	0,7%	0,4%	26	2,3%	1,1%				142	1,1%	0,6%
36 Stavebnictví, geodézie a kartografie	402	9,1%	8,7%							293	6,0%	6,5%	47	4,2%	3,1%	15	1,7%	2,4%	757	6,1%	6,3%
37 Doprava a spoje	12	0,3%	0,2%	34	3,1%	2,6%				67	1,4%	2,1%	42	3,8%	1,4%			0,4%	155	1,2%	1,3%
39 Speciální a interdisciplinár. tech. obory												0,6%			0,2%			0,7%			0,3%
41 Zemědělství a lesnictví	382	8,7%	7,4%	17	1,5%	0,9%				216	4,4%	4,6%	43	3,9%	2,3%			3,5%	658	5,3%	5,1%
43 Veterinářství a veterinární prevence										10	0,2%	0,5%							10	0,1%	0,2%
53 Zdravotnictví			0,1%							571	11,7%	8,8%				293	32,3%	23,2%	864	6,9%	5,2%
61 Filozofie, teologie																		0,2%			0,0%
63 Ekonomika a administrativa	28	0,6%	2,0%	28	2,6%	0,4%	6	8,7%	3,1%	1111	22,8%	23,5%	46	4,1%	5,7%	124	13,7%	17,6%	1343	10,8%	12,3%
64 Podnikání v oborech, v odvětvích						0,5%				210	4,3%	6,1%	464	41,8%	44,7%			3,8%	674	5,4%	6,4%
65 Gastronomie, hotelnictví a turismus	793	18,0%	21,6%	24	2,2%	4,9%				313	6,4%	6,1%	72	6,5%	9,0%			9,3%	1202	9,7%	12,0%
66 Obchod	306	7,0%	7,9%	169	15,4%	19,1%				24	0,5%	0,3%	24	2,2%	5,0%			0,4%	523	4,2%	4,7%
68 Právo, právní a veřejnosprávní činnost										44	0,9%	4,1%	15	1,4%	0,4%	240	26,4%	8,4%	299	2,4%	2,3%
69 Osobní a provozní služby	369	8,4%	7,2%	100	9,1%	8,5%	9	13,0%	3,5%	6	0,1%	0,0%	12	1,1%	2,1%				496	4,0%	3,4%
72 Publicistika, knihovnictví a informatika										56	1,1%	0,3%				32	3,5%	1,9%	88	0,7%	0,3%
75 Pedagogika, učitelství a sociální péče										291	6,0%	4,5%				80	8,8%	12,6%	371	3,0%	2,7%
78 Obecně odborná příprava							54	78,3%	72,8%	252	5,2%	4,8%							306	2,5%	2,6%
82 Umění a užité umění	73	1,7%	0,8%	72	6,6%	5,6%				156	3,2%	2,8%	23	2,1%	1,1%	37	4,1%	4,0%	361	2,9%	2,2%
Celkem	4395	100%	100%	1097	100%	100%	69	100%	100%	4876	100%	100%	1109	100%	100%	908	100%	100%	12454	100%	100%

Pozn. Jednotlivé rozdíly mezi podíly nově přijatých žáků a absolventů jsou počítány jako poměrový ukazatel na základě výpočtu: podíl nově přijatých žáků v kraji/podíl absolventů v kraji.

Připravil NÚOV s využitím dat Ústavu pro informace ve vzdělávání.