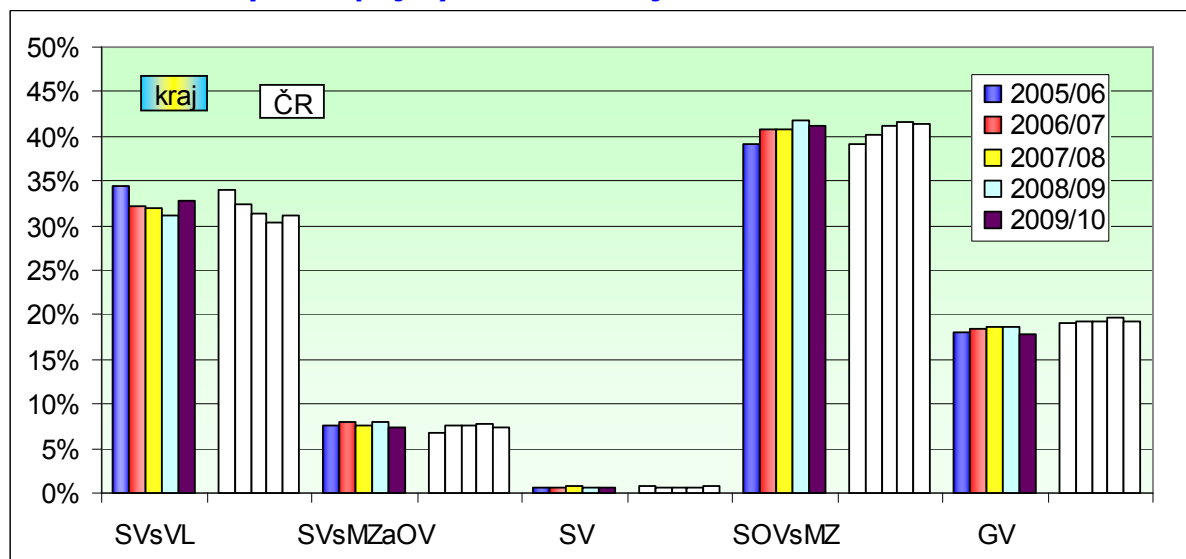


# Vysočina

## Přehled o nově přijímaných žácích

Obrázek 1. Podíly nově přijatých žáků v kraji – denní studium



Podíly nově přijatých žáků v kraji - denní studium

VYS	SVsVL		SVsMzAOV		SV		SOVsMZ		GV		Celkem
	kraj	ČR	kraj	ČR	kraj	ČR	kraj	ČR	kraj	ČR	
2005/06	34,5%	34,0%	7,7%	6,8%	0,6%	0,9%	39,2%	39,1%	18,1%	19,1%	100%
2006/07	32,1%	32,3%	7,9%	7,6%	0,7%	0,6%	40,9%	40,1%	18,5%	19,3%	100%
2007/08	32,0%	31,4%	7,6%	7,5%	0,8%	0,7%	40,9%	41,2%	18,7%	19,3%	100%
2008/09	31,1%	30,2%	7,9%	7,7%	0,6%	0,7%	41,8%	41,7%	18,6%	19,7%	100%
2009/10	32,8%	31,1%	7,4%	7,4%	0,6%	0,7%	41,3%	41,5%	17,9%	19,3%	100%

Počty nově přijatých žáků v kraji - denní studium

VYS	SVsVL	SVsMzAOV	SV	SOVsMZ	GV	Celkem
2005/06	2346	522	44	2665	1229	6806
2006/07	2256	556	48	2874	1298	7032
2007/08	2142	509	55	2732	1248	6686
2008/09	2074	527	43	2792	1243	6679
2009/10	2119	477	42	2669	1159	6466

Počty nově přijatých žáků v kraji

VYS	NV - DS	NV - JFS	VOV - DS	VOV - JFS
2005/06	536	538	549	72
2006/07	529	485	468	106
2007/08	532	574	455	139
2008/09	563	553	441	163
2009/10	646	597	467	130

Kategorie vzdělání	
SVsVL	Střední vzdělání s výučním listem - H, E
SVsMzAOV	Střední odborné vzdělání s MZ a odborným výcvikem - L/0
SV	Střední vzdělání (bez maturity a výučního listu) - J, C, D
SOVsMZ	Střední odborné vzdělání s maturitní zkouškou - M
GV	Gymnaziální vzdělání - K

Kategorie vzdělání	
NV	Nástavbové vzdělání - L/5
VOV	Vyšší odborné vzdělání - N
DS	Denní studium
JFS	Jiné formy studia (např. dálkové)

Připravená soustava grafu a tabulek poskytuje orientaci ve vývoji počtu nově přijímaných žáků do středního a vyššího odborného vzdělávání v kraji.

Pozornost je primárně zaměřena na vývoj počtu žáků vstupujících do středního vzdělávání ve věkové hladině kolem 15 let. V údajích jsou tedy zahrnuti nově přijímaní do 1. ročníků středních škol a věkově odpovídajících tříd víceletých gymnázií; pro úplnost jsou dále uvedeny i počty nově přijímaných do nástavbového vzdělávání a vyššího odborného vzdělávání.

**Graf** (Obr. 1) umožňuje názorné srovnání vývoje podílů žáků nově přijímaných do jednotlivých kategorií vzdělání navazujících na základní vzdělání. Barevné sloupce umožňují sledovat vývoj těchto podílů v jednotlivých letech v kraji. Uvedené bílé sloupce znázorňují příslušné podíly v celku ČR, což umožňuje sledovat nejen vývoj v kraji, ale i porovnávat s vývojem v celé republice.

Konkrétní **hodnoty podílů** uvádí tabulka „Podíly nově přijatých žáků v kraji – denní studium“ umístěná bezprostředně pod grafem, i zde jsou uvedeny hodnoty v průběhu posledních pěti let. Také zde jsou uvedeny pro srovnání hodnoty podílů v celé České republice.

Skutečné **počty žáků** uvádí následující tabulka „Počty nově přijatých žáků v kraji – denní studium“. Počty žáků nejsou pro sledování vývoje příliš vhodné, protože jsou ovlivněny populačními změnami.

*V údajích týkajících se středního vzdělávání navazující na základní vzdělávání nejsou zahrnuti žáci vstupující do jiných forem studia (večerní, dálkové, distanční a kombinované), protože jejich podíl a tedy i počet je malý. Z téhož důvodu nejsou uváděni žáci vstupující do zkráceného studia pro získání výučního listu či do studia umožňujícího složení druhé maturity.*

Poslední tabulka pod grafem „Počty nově přijatých žáků v kraji“ uvádí **počty žáků přijatých do nástavbového a vyššího odborného vzdělávání**. Zde jsou uváděny počty přijatých jak do denní formy, tak i do jiných forem, protože zde je počet přijatých žáků a studentů do jiných forem studia srovnatelný s přijatými do denní formy.

Podrobný přehled o vývoji vzdělanostní struktury žáků ve středním a vyšším vzdělávání v celé České republice v jednotlivých kategoriích vzdělání a dále porovnání podílů nově přijatých žáků ve všech krajích můžete nalézt v části:

**Souhrn informací o všech krajích - struktura zaměstnanosti, nově přijatí žáci a absolventi, nezaměstnanost absolventů**

Tabulka na následující stránce zachycuje **počty a podíly nově přijatých žáků** v kraji v uvedeném školním roce, rozčleněné podle jednotlivých vzdělanostních kategorií a **podle skupin oborů vzdělání**. Pro srovnání jsou rovněž uvedeny relativní hodnoty vztahující se k celé České republice.

**Barevně** jsou pak vyznačeny **nejvýraznější rozdíly mezi podíly nově přijatých žáků v kraji a průměrnými podíly za celou ČR**. Červeně jsou označeny případy, kdy je v kraji přijímán výrazně větší podíl žáků než v České republice, modře případy, kdy je podíl v kraji výrazně menší – vždy v dané kategorii vzdělání. Modré pole ukazuje případy, kdy v kraji v dané skupině oborů není přijímán žádný žák, i když v ČR jsou v dané kategorii a dané skupině oborů žáci přijímáni.

### Počty a podíly nově přijatých žáků ve šk.r. 2009/10 v kraji - denní forma

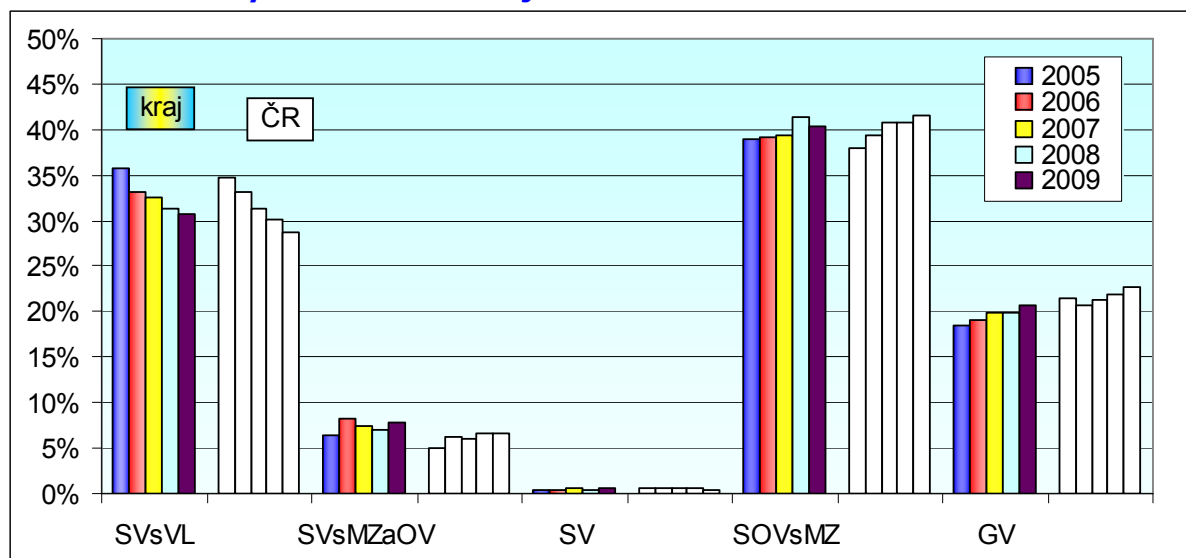
(Červená značí ty případy, kdy je podíl nově přijatých žáků v kraji ve srovnání s ČR výrazně větší; modrá značí ty případy, kdy je podíl nově přijatých žáků v kraji výrazně menší.)

Vysočina Skupina oborů	SVsVL			SVsMZAoV			SV			SOVsMZ			Celkem - po ZŠ			NV			VOV (vč. konzerv.)				
	počet	podíl	ČR	počet	podíl	ČR	počet	podíl	ČR	počet	podíl	ČR	počet	podíl	ČR	počet	podíl	ČR	počet	podíl	ČR		
16 Ekologie a ochr. ŽP										42	1,6%	1,3%	42	0,8%	0,7%						0,6%		
18 Informatické obory										108	4,0%	4,2%	108	2,0%	2,2%								
21 Hornictví, hutn. a slév.	7	0,3%	0,1%	7	1,5%	0,5%						0,0%	14	0,3%	0,1%								
23 Strojírenství a str.výr.	380	17,9%	19,3%	143	30,0%	18,9%				121	4,5%	6,1%	644	12,1%	12,3%	18	2,8%	8,9%			2,3%		
26 Elektr.,telekom.a VT	187	8,8%	6,3%	82	17,2%	20,0%				181	6,8%	8,3%	450	8,5%	8,5%	61	9,4%	6,7%	39	8,4%	4,7%		
28 Tech.chemie a ch.sil.	1	0,0%	0,2%			0,8%						0,8%	1	0,0%	0,6%				38	8,1%	0,4%		
29 Potravinářství a p.ch.	117	5,5%	5,4%							10	0,4%	0,6%	127	2,4%	2,4%	13	2,0%	0,6%			0,4%		
31 Text.výr.a oděvnictví	14	0,7%	0,5%	14	2,9%	0,9%						0,6%	28	0,5%	0,6%						0,1%		
32 Kožed.a obuv.-plast			0,1%									0,1%			0,1%								
33 Zprac.dřeva a hud.a	161	7,6%	5,9%	23	4,8%	1,6%						0,6%	184	3,5%	2,7%	25	3,9%	3,4%			0,8%		
34 Polygrafie a další	26	1,2%	0,8%			3,5%						0,5%	26	0,5%	0,9%			0,2%					
36 Stavebnictví, g.a k.	235	11,1%	12,0%							212	7,9%	6,0%	447	8,4%	7,7%	33	5,1%	2,5%			1,6%		
37 Doprava a spoje	10	0,5%	0,2%			0,3%				8	0,3%	2,3%	18	0,3%	1,3%	12	1,9%	2,3%			1,0%		
39 Spec.a interd.ob.			0,1%	70	14,7%	14,9%						0,1%	70	1,3%	1,5%				37	7,9%	1,7%		
41 Zemědělství a lesn.	238	11,2%	8,4%							140	5,2%	4,3%	378	7,1%	5,5%			1,3%	23	4,9%	2,1%		
43 Veterinářství a v.p.										29	1,1%	0,7%	29	0,5%	0,4%								
53 Zdravotnictví			0,4%							152	5,7%	6,1%	152	2,9%	3,3%				118	25,3%	21,4%		
61 Filozofie, teologie																					0,3%		
63 Ekonomika a adm.											5,4%	626	23,5%	22,7%	626	11,8%	11,7%			0,8%	91	19,5%	15,3%
64 Podnikání v ob.												0,0%			0,0%	441	68,3%	62,2%	35	7,5%	4,7%		
65 Gastron.,hotel.a tur.	471	22,2%	23,7%			10,4%				280	10,5%	8,7%	751	14,2%	14,5%	43	6,7%	7,3%	17	3,6%	5,9%		
66 Obchod	86	4,1%	6,4%	47	9,9%	12,5%						0,1%	133	2,5%	3,7%			1,7%			0,8%		
68 Právní a veřejn.činn.										172	6,4%	5,0%	172	3,2%	2,6%						7,5%		
69 Osobní a prov.sl.	170	8,0%	9,3%	46	9,6%	12,1%						3,2%	216	4,1%	4,8%			1,6%					
72 Public.,knihov.a inf.												0,5%			0,3%						2,4%		
75 Pedag.,učitel.a soc.p.										102	3,8%	5,0%	102	1,9%	2,6%						47	10,1%	15,2%
78 Obecně odborná př.							42	100%	89,9%	358	13,4%	11,2%	400	7,5%	6,6%								
82 Umění a užité umění	16	0,8%	0,8%	45	9,4%	3,5%				128	4,8%	3,9%	189	3,6%	2,6%			0,6%	22	4,7%	11,0%		
Celkem	2119	100%	100%	477	100%	100%	42	100%	100%	2669	100%	100%	5307	100%	100%	646	100%	100%	467	100%	100%		

Pozn. Jednotlivé rozdíly mezi krajskými podíly a podíly za ČR jsou počítány jako poměrový ukazatel na základě výpočtu: podíl nově přijatých žáků v kraji/podíl nově přijatých žáků v ČR.

## Přehled o absolventech

**Obrázek 2. Podíly absolventů v kraji – denní studium**



**Podíly absolventů v kraji - denní studium**

VYS	SVsVL		SVsMzAOV		SV		SOVsMZ		GV		Celkem
	kraj	ČR	kraj	ČR	kraj	ČR	kraj	ČR	kraj	ČR	
2005	35,7%	34,7%	6,5%	5,1%	0,4%	0,7%	38,9%	37,9%	18,4%	21,5%	100%
2006	33,1%	33,1%	8,2%	6,2%	0,5%	0,6%	39,1%	39,4%	19,1%	20,6%	100%
2007	32,6%	31,4%	7,5%	6,1%	0,6%	0,6%	39,3%	40,8%	20,0%	21,2%	100%
2008	31,4%	30,2%	7,0%	6,6%	0,4%	0,5%	41,4%	40,8%	19,8%	21,9%	100%
2009	30,7%	28,7%	7,7%	6,6%	0,6%	0,5%	40,4%	41,6%	20,7%	22,7%	100%

**Počty absolventů v kraji - denní studium**

VYS	SVsVL	SVsMzAOV	SV	SOVsMZ	GV	Celkem
2005	2190	399	27	2382	1130	6128
2006	2014	498	30	2375	1162	6079
2007	1938	447	37	2335	1186	5943
2008	1839	411	22	2429	1164	5865
2009	1762	445	33	2321	1187	5748

**Počty absolventů v kraji**

VYS	NV - DS	NV - JFS	VOV - DS	VOV - JFS
2005	442	212	461	35
2006	397	259	367	108
2007	391	270	264	50
2008	389	179	306	67
2009	374	221	258	69

Kategorie vzdělání	
SVsVL	Střední vzdělání s výučním listem - H, E
SVsMzAOV	Střední odborné vzdělání s MZ a odborným výcvikem - L/O
SV	Střední vzdělání (bez maturity a výučního listu) - J, C, D
SOVsMZ	Střední odborné vzdělání s maturitní zkouškou - M
GV	Gymnaziální vzdělání - K

Kategorie vzdělání	
NV	Nástavbové vzdělání - L/5
VOV	Vyšší odborné vzdělání - N
DS	Denní studium
JFS	Jiné formy studia (např. dálkové)

Připravená soustava grafu a tabulek poskytuje orientaci ve vývoji počtu absolventů středního a vyššího odborného vzdělávání v kraji.

**Graf** (Obr. 2) umožňuje názorné srovnání vývoje podílů absolventů v jednotlivých kategoriích vzdělání navazujících na základní vzdělání. Barevné sloupce umožňují sledovat vývoj těchto podílů v jednotlivých letech v kraji. Uvedené bílé sloupce znázorňují

příslušné podíly v celku ČR, což umožňuje sledovat nejen vývoj v kraji, ale i porovnávat s vývojem v celé republice.

Konkrétní **hodnoty podílů** uvádí tabulka „Podíly absolventů v kraji – denní studium“ umístěná bezprostředně pod grafem, i zde jsou uvedeny hodnoty v průběhu posledních pěti let. Také jsou zde uvedeny pro srovnání hodnoty podílů v celé České republice.

Skutečné **počty absolventů** uvádí následující tabulka „Počty absolventů v kraji – denní studium“. Počty absolventů nejsou pro sledování vývoje příliš vhodné, protože jsou ovlivněny populačními změnami.

*V údajích týkajících se středního vzdělávání navazující na základní vzdělávání nejsou zahrnuti absolventi vstupující do jiných forem studia (večerní, dálkové, distanční a kombinované), protože jejich podíl a tedy i počet je malý. Z téhož důvodu nejsou uváděni absolventi zkráceného studia pro získání výučního listu či studia umožňujícího složení druhé maturity.*

Poslední tabulka pod grafem „Počty absolventů v kraji“ uvádí **počty absolventů nástavbového a vyššího odborného vzdělávání**. Zde jsou uváděny počty absolventů jak denní formy, tak i jiných forem, protože zde je počet absolventů jiných forem studia srovnatelný s počty absolventů denní formy.

Podrobný přehled o vývoji vzdělanostní struktury absolventů ve středním a vyšším vzdělávání v krajích ČR v jednotlivých kategoriích vzdělání a dále porovnání podílů absolventů ve všech krajích můžete nalézt v části:

***Souhrn informací o všech krajích - struktura zaměstnanosti, nově přijatí žáci a absolventi, nezaměstnanost absolventů***

Tabulka na následující stránce zachycuje **počty a podíly absolventů** v kraji v uvedeném školním roce, rozčleněné podle jednotlivých vzdělanostních kategorií a **podle skupin oborů vzdělání**. Pro srovnání jsou rovněž uvedeny relativní hodnoty vztahující se k celé České republice.

**Barevně** jsou pak vyznačeny **nejvýraznější rozdíly mezi podíly absolventů v kraji a průměrnými podíly za celou ČR**. Červeně jsou označeny případy, kdy je v kraji výrazně větší podíl absolventů než v České republice, modře případy, kdy je jejich podíl v kraji výrazně menší – vždy v dané kategorii vzdělání.

### Počty a podíly absolventů v kraji v roce 2009 - denní forma

(Červená - podíl nově přijatých žáků v kraji (pod-NP) je ve srovnání s podílem absolventů výrazně větší; modrá - podíl nově přijatých žáků v kraji je výrazně menší.)

Vysočina Skupina oborů	SVsVL			SVsMZAoV			SV			SOVsMZ			Celkem - po ZŠ			NV			VOV (vč. konzerv.)		
	počet	podíl	pod-NP	počet	podíl	pod-NP	počet	podíl	pod-NP	počet	podíl	pod-NP	počet	podíl	pod-NP	počet	podíl	pod-NP	počet	podíl	pod-NP
16 Ekologie a ochr. ŽP										43	1,9%	1,6%	43	0,9%	0,8%						
18 Informatické obory												4,0%			2,0%						
21 Hornictví, hutn. a slév.	7	0,4%	0,3%	14	3,1%	1,5%							21	0,5%	0,3%						
23 Strojírenství a str.výr.	355	20,1%	17,9%	142	31,9%	30,0%				143	6,2%	4,5%	640	14,0%	12,1%	10	2,7%	2,8%			
26 Elektr. ,telekom. a VT	154	8,7%	8,8%	55	12,4%	17,2%				179	7,7%	6,8%	388	8,5%	8,5%	33	8,8%	9,4%	18	7,0%	8,4%
28 Tech. chemie a ch. sil.	32	1,8%	0,0%										32	0,7%	0,0%				11	4,3%	8,1%
29 Potravinářství a p.ch.	119	6,8%	5,5%							24	1,0%	0,4%	143	3,1%	2,4%	9	2,4%	2,0%			
31 Text.výr. a oděvnictví	20	1,1%	0,7%	15	3,4%	2,9%							35	0,8%	0,5%						
32 Kožed. a obuv.-plast																					
33 Zprac. dřeva a hud. a.	118	6,7%	7,6%	16	3,6%	4,8%							134	2,9%	3,5%	26	7,0%	3,9%			
34 Polygrafie a další	16	0,9%	1,2%										16	0,4%	0,5%						
36 Stavebnictví, g. a k.	159	9,0%	11,1%							179	7,7%	7,9%	338	7,4%	8,4%	9	2,4%	5,1%			
37 Doprava a spoje	10	0,6%	0,5%									0,3%	10	0,2%	0,3%			1,9%			
39 Spec. a interd.ob.				22	4,9%	14,7%				16	0,7%		38	0,8%	1,3%				23	8,9%	7,9%
41 Zemědělství a lesn.	192	10,9%	11,2%							106	4,6%	5,2%	298	6,5%	7,1%				16	6,2%	4,9%
43 Veterinářství a v.p.												1,1%			0,5%						
53 Zdravotnictví										188	8,1%	5,7%	188	4,1%	2,9%				92	35,7%	25,3%
61 Filozofie, teologie																					
63 Ekonomika a adm.										500	21,5%	23,5%	500	11,0%	11,8%				50	19,4%	19,5%
64 Podnikání v ob.										258	11,1%		258	5,7%		248	66,3%	68,3%	8	3,1%	7,5%
65 Gastron. ,hotel. a tur.	339	19,2%	22,2%							164	7,1%	10,5%	503	11,0%	14,2%	39	10,4%	6,7%	12	4,7%	3,6%
66 Obchod	99	5,6%	4,1%	90	20,2%	9,9%							189	4,1%	2,5%						
68 Právní a veřejn. činn.										128	5,5%	6,4%	128	2,8%	3,2%						
69 Osobní a prov.sl.	138	7,8%	8,0%	47	10,6%	9,6%							185	4,1%	4,1%						
72 Public. ,knihov. a inf.																					
75 Pedag. ,učitel. a soc.p.										96	4,1%	3,8%	96	2,1%	1,9%				19	7,4%	10,1%
78 Obecně odborná př.							33	100%	100%	186	8,0%	13,4%	219	4,8%	7,5%						
82 Umění a užité umění	4	0,2%	0,8%	44	9,9%	9,4%				111	4,8%	4,8%	159	3,5%	3,6%				9	3,5%	4,7%
<b>Celkem</b>	<b>1762</b>	<b>100%</b>	<b>100%</b>	<b>445</b>	<b>100%</b>	<b>100%</b>	<b>33</b>	<b>100%</b>	<b>100%</b>	<b>2321</b>	<b>100%</b>	<b>100%</b>	<b>4561</b>	<b>100%</b>	<b>100%</b>	<b>374</b>	<b>100%</b>	<b>100%</b>	<b>258</b>	<b>100%</b>	<b>100%</b>

Pozn. Jednotlivé rozdíly mezi podíly nově přijatých žáků a absolventů jsou počítány jako poměrový ukazatel na základě výpočtu: podíl nově přijatých žáků v kraji/podíl absolventů v kraji.

Připravil NÚOV s využitím dat Ústavu pro informace ve vzdělávání.