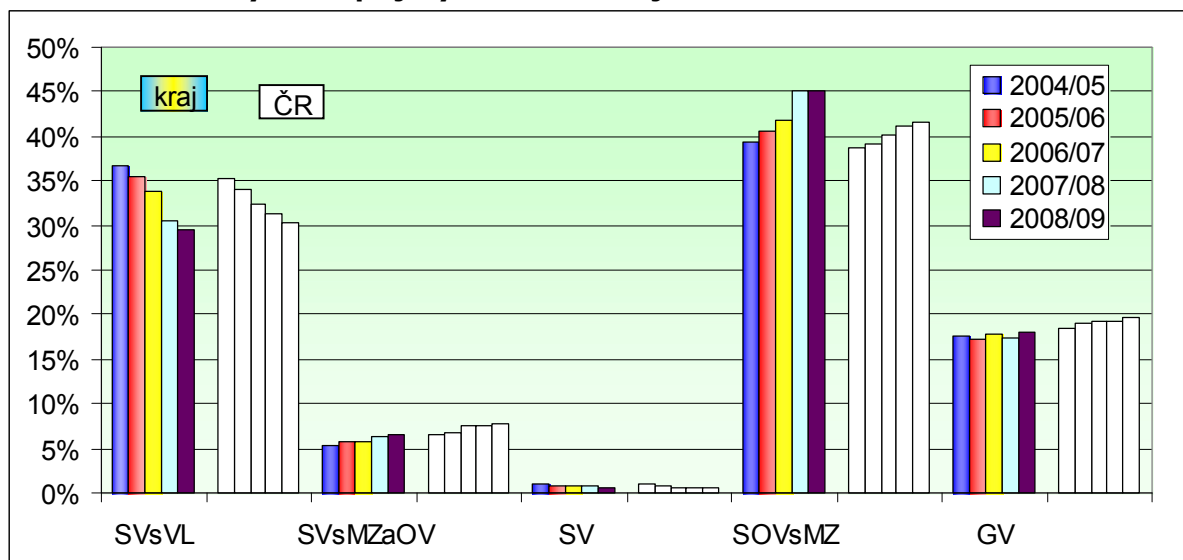


# Královéhradecký kraj

## Přehled o nově přijímaných žácích

Obrázek 1. Podíly nově přijatých žáků v kraji – denní studium



Podíly nově přijatých žáků v kraji - denní studium

KHK	SVsVL		SVsMZaOV		SV		SOVsMZ		GV		Celkem
	kraj	ČR	kraj	ČR	kraj	ČR	kraj	ČR	kraj	ČR	
2004/05	36,8%	35,2%	5,4%	6,6%	0,9%	1,0%	39,3%	38,8%	17,6%	18,4%	100%
2005/06	35,5%	34,0%	5,8%	6,8%	0,9%	0,9%	40,5%	39,1%	17,3%	19,1%	100%
2006/07	33,8%	32,3%	5,8%	7,6%	0,8%	0,6%	41,9%	40,1%	17,8%	19,3%	100%
2007/08	30,6%	31,4%	6,3%	7,5%	0,7%	0,7%	45,0%	41,2%	17,4%	19,3%	100%
2008/09	29,6%	30,2%	6,6%	7,7%	0,7%	0,7%	45,2%	41,7%	18,0%	19,7%	100%

Počty nově přijatých žáků v kraji - denní studium

KHK	SVsVL	SVsMZaOV	SV	SOVsMZ	GV	Celkem
2004/05	2858	422	72	3053	1370	7775
2005/06	2631	429	65	2996	1281	7402
2006/07	2636	449	61	3260	1383	7789
2007/08	2353	482	57	3465	1337	7694
2008/09	2199	489	52	3361	1340	7441

Počty nově přijatých žáků v kraji

KHK	NV - DS	NV - JFS	VOV - DS	VOV - JFS
2004/05	459	437	408	8
2005/06	377	451	446	26
2006/07	407	546	357	0
2007/08	568	532	394	60
2008/09	555	536	356	0

### Kategorie vzdělání

SVsVL	Střední vzdělání s výučním listem - H, E
SVsMZaOV	Střední odborné vzdělání s MZ a odborným výcvikem - L/O
SV	Střední vzdělání (bez maturity a výučního listu) - J, C, D
SOVsMZ	Střední odborné vzdělání s maturitní zkouškou - M
GV	Gymnaziální vzdělání - K

### Kategorie vzdělání

NV	Nástavbové vzdělání - L/5
VOV	Vyšší odborné vzdělání - N
DS	Denní studium
JFS	Jiné formy studia (např. dálkové)

Připravená soustava grafu a tabulek poskytuje orientaci ve vývoji počtu nově přijímaných žáků do středního a vyššího odborného vzdělávání v kraji.

Pozornost je primárně zaměřena na vývoj počtu žáků vstupujících do středního vzdělávání ve věkové hladině kolem 15 let. V údajích jsou tedy zahrnuti nově přijímaní do 1. ročníků středních škol a věkově odpovídajících tříd víceletých gymnázií; pro úplnost jsou dále uvedeny i počty nově přijímaných do nástavbového vzdělávání a vyššího odborného vzdělávání.

**Graf** (Obr. 1) umožňuje názorné srovnání vývoje podílů žáků nově přijímaných do jednotlivých kategorií vzdělání navazujících na základní vzdělání. Barevné sloupce umožňují sledovat vývoj těchto podílů v jednotlivých letech v kraji. Uvedené bílé sloupce znázorňují příslušné podíly v celku ČR, což umožňuje sledovat nejen vývoj v kraji, ale i porovnávat s vývojem v celé republice.

Konkrétní **hodnoty podílů** uvádí tabulka „Podíly nově přijatých žáků v kraji – denní studium“ umístěná bezprostředně pod grafem, i zde jsou uvedeny hodnoty v průběhu posledních pěti let. Také zde jsou uvedeny pro srovnání hodnoty podílů v celé České republice.

Skutečné **počty žáků** uvádí následující tabulka „Počty nově přijatých žáků v kraji – denní studium“. Počty žáků nejsou pro sledování vývoje příliš vhodné, protože jsou ovlivněny populačními změnami.

*V údajích týkajících se středního vzdělávání navazující na základní vzdělávání nejsou zahrnuti žáci vstupující do jiných forem studia (večerní, dálkové, distanční a kombinované), protože jejich podíl a tedy i počet je malý. Z téhož důvodu nejsou uváděni žáci vstupující do zkráceného studia pro získání výučního listu či do studia umožňujícího složení druhé maturity.*

Poslední tabulka pod grafem „Počty nově přijatých žáků v kraji“ uvádí **počty žáků přijatých do nástavbového a vyššího odborného vzdělávání**. Zde jsou uváděny počty přijatých jak do denní formy, tak i do jiných forem, protože zde je počet přijatých žáků a studentů do jiných forem studia srovnatelný s přijatými do denní formy.

Podrobný přehled o vývoji vzdělanostní struktury žáků ve středním a vyšším vzdělávání v celé České republice v jednotlivých kategoriích vzdělání a dále porovnání podílů nově přijatých žáků ve všech krajích můžete nalézt v části:

***Souhrn informací o všech krajích - struktura zaměstnanosti, nově přijatí žáci a absolventi, nezaměstnanost absolventů***

Tabulka na následující stránce zachycuje **počty a podíly nově přijatých žáků** v kraji v uvedeném školním roce, rozčleněné podle jednotlivých vzdělanostních kategorií a **podle skupin oborů vzdělání**. Pro srovnání jsou rovněž uvedeny relativní hodnoty vztahující se k celé České republice.

**Barevně** jsou pak vyznačeny **nejvýraznější rozdíly mezi podíly nově přijatých žáků v kraji a průměrnými podíly za celou ČR**. Červeně jsou označeny případy, kdy je v kraji přijímán výrazně větší podíl žáků než v České republice, modře případy, kdy je podíl v kraji výrazně menší – vždy v dané kategorii vzdělání. Modré pole ukazuje případy, kdy v kraji v dané skupině oborů není přijímán žádný žák, i když v ČR jsou v dané kategorii a dané skupině oborů žáci přijímáni.

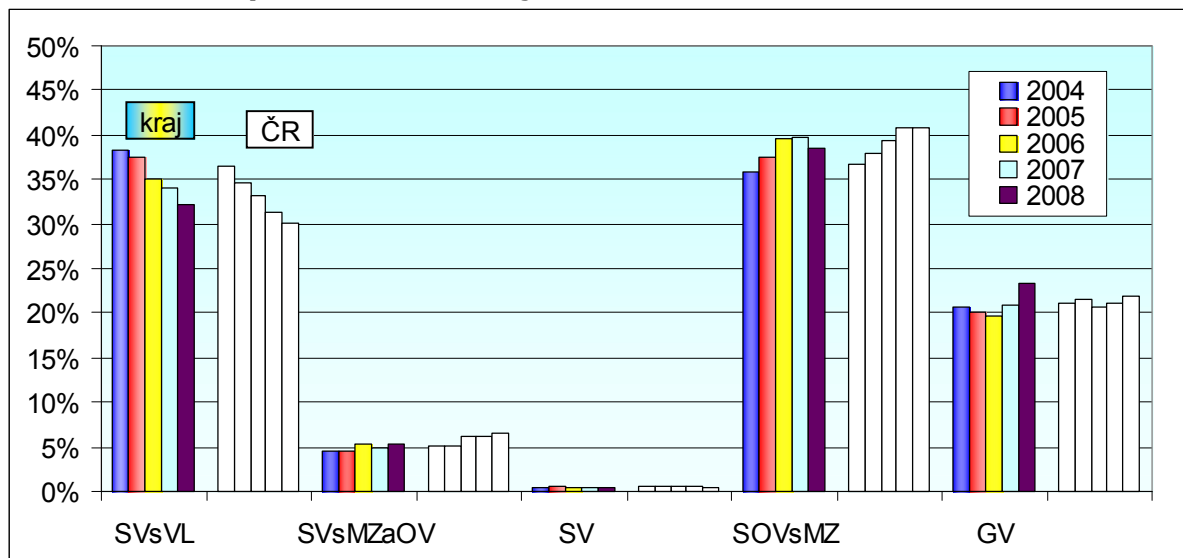
**Počty a podíly nově přijatých žáků ve šk.r. 2008/09 v kraji - denní studium**

(Červená značí ty případy, kdy je podíl nově přijatých žáků v kraji ve srovnání s ČR výrazně větší; modrá značí ty případy, kdy je podíl nově přijatých žáků v kraji výrazně menší.)

Královéhradecký kraj	SVsVL			SVsMZAoV			SV			SOVsMZ			Celkem - po ZŠ			NV			VOV (vč. konzerv.)			
	Skupina oborů	počet	podíl	ČR	počet	podíl	ČR	počet	podíl	ČR	počet	podíl	ČR	počet	podíl	ČR	počet	podíl	ČR	počet	podíl	ČR
16 Ekologie a ochr. ŽP										48	1,4%	1,2%	48	0,8%	0,6%							0,5%
18 Informatické obory										39	1,2%	0,2%	39	0,6%	0,1%							
21 Hornictví, hutn. a slév.			0,2%			0,6%				6	0,2%	0,1%	6	0,1%	0,2%							
23 Strojírenství a str.výr.	420	19,1%	21,7%	67	13,7%	21,1%				259	7,7%	7,1%	746	12,2%	13,9%	8	1,4%	8,1%	39	11,0%	2,3%	
26 Elektr. telekom. a VT	187	8,5%	6,2%	80	16,4%	20,5%				586	17,4%	11,0%	853	14,0%	10,0%	19	3,4%	6,9%			5,0%	
28 Tech. chemie a ch. sil.			0,4%			0,4%				32	1,0%	0,9%	32	0,5%	0,7%			0,2%			0,3%	
29 Potravinářství a p. ch.	135	6,1%	5,0%									0,5%	135	2,2%	2,2%			0,6%			0,4%	
31 Text.výr. a oděvnictví	8	0,4%	0,6%			0,3%				13	0,4%	0,7%	21	0,3%	0,6%							
32 Kožed. a obuv.-plast			0,1%									0,1%			0,1%							
33 Zprac. dřeva a hud.a.	130	5,9%	5,9%			1,2%						0,4%	130	2,1%	2,6%	5	0,9%	3,5%			0,9%	
34 Polygrafie a další	49	2,2%	1,1%	28	5,7%	3,1%						0,5%	77	1,3%	1,0%			0,3%				
36 Stavebnictví, g. a k.	176	8,0%	10,5%							141	4,2%	5,9%	317	5,2%	7,0%			2,8%	19	5,3%	1,5%	
37 Doprava a spoje	20	0,9%	0,2%			1,4%				52	1,5%	2,1%	72	1,2%	1,3%	31	5,6%	2,2%			1,1%	
39 Spec. a interd.ob.				80	16,4%	13,1%						0,7%	80	1,3%	1,6%						1,3%	
41 Zemědělství a lesn.	219	10,0%	8,0%			0,6%				134	4,0%	4,1%	353	5,8%	5,2%			1,2%	21	5,9%	2,5%	
43 Veterinářství a v.p.										94	2,8%	0,6%	94	1,5%	0,3%							
53 Zdravotnictví			0,5%							129	3,8%	6,2%	129	2,1%	3,4%					124	34,8%	21,6%
61 Filozofie, teologie																						0,3%
63 Ekonomika a adm.						2,0%	7	13,5%	4,8%	536	15,9%	18,8%	543	8,9%	10,0%	17	3,1%	1,4%	60	16,9%	14,8%	
64 Podnikání v ob.						0,5%				91	2,7%	5,0%	91	1,5%	2,7%	398	71,7%	59,1%			4,2%	
65 Gastron. ,hotel. a tur.	520	23,6%	24,0%	23	4,7%	7,6%				214	6,4%	7,9%	757	12,4%	13,9%	49	8,8%	9,0%	12	3,4%	7,3%	
66 Obchod	100	4,5%	6,4%	103	21,1%	13,0%						0,2%	203	3,3%	3,7%			2,6%	24	6,7%	0,8%	
68 Právní a veřejn. činn.										141	4,2%	4,5%	141	2,3%	2,3%					57	16,0%	7,4%
69 Osobní a prov.sl.	212	9,6%	8,6%	62	12,7%	11,2%			1,4%			0,2%	274	4,5%	4,4%	28	5,0%	1,5%				
72 Public. ,knihov. a inf.										59	1,8%	0,5%	59	1,0%	0,3%							
75 Pedag. ,učitel. a soc.p.										181	5,4%	4,6%	181	3,0%	2,4%							1,9%
78 Obecně odborná př.							45	86,5%	92,1%	431	12,8%	12,0%	476	7,8%	7,0%						13,7%	
82 Umění a užité umění	23	1,0%	0,7%	46	9,4%	3,5%			0,2%	175	5,2%	3,7%	244	4,0%	2,5%			0,5%			12,3%	
Celkem	2199	100%	100%	489	100%	100%	52	100%	100%	3361	100%	100%	6101	100%	100%	555	100%	100%	356	100%	100%	

## Přehled o absolventech

Obrázek 2. Podíly absolventů v kraji – denní studium



Podíly absolventů v kraji - denní studium

KHK	SVsVL		SVsMZaOV		SV		SOVsMZ		GV		Celkem
	kraj	ČR	kraj	ČR	kraj	ČR	kraj	ČR	kraj	ČR	
2004	38,4%	36,4%	4,5%	5,1%	0,5%	0,7%	36,0%	36,6%	20,7%	21,2%	100%
2005	37,4%	34,7%	4,4%	5,1%	0,6%	0,7%	37,5%	37,9%	20,1%	21,5%	100%
2006	35,1%	33,1%	5,3%	6,2%	0,4%	0,6%	39,5%	39,4%	19,8%	20,6%	100%
2007	34,0%	31,4%	4,9%	6,1%	0,5%	0,6%	39,7%	40,8%	20,9%	21,2%	100%
2008	32,2%	30,2%	5,3%	6,6%	0,5%	0,5%	38,5%	40,8%	23,5%	21,9%	100%

Počty absolventů v kraji - denní studium

KHK	SVsVL	SVsMZaOV	SV	SOVsMZ	GV	Celkem
2004	2479	288	31	2323	1339	6460
2005	2469	292	38	2479	1324	6602
2006	2341	352	28	2636	1320	6677
2007	2148	313	29	2513	1321	6324
2008	2054	338	30	2453	1494	6369

Počty absolventů v kraji

KHK	NV - DS	NV - JFS	VOV - DS	VOV - JFS
2004	320	249	242	7
2005	319	188	292	7
2006	414	294	323	9
2007	276	272	271	0
2008	290	205	297	10

Kategorie vzdělání	
SVsVL	Střední vzdělání s výučním listem - H, E
SVsMZaOV	Střední odborné vzdělání s MZ a odborným výcvikem - L/O
SV	Střední vzdělání (bez maturity a výučního listu) - J, C, D
SOVsMZ	Střední odborné vzdělání s maturitní zkouškou - M
GV	Gymnaziální vzdělání - K

Kategorie vzdělání	
NV	Nástavbové vzdělání - L/5
VOV	Vyšší odborné vzdělání - N
DS	Denní studium
JFS	Jiné formy studia (např. dálkové)

Připravená soustava grafu a tabulek poskytuje orientaci ve vývoji počtu absolventů středního a vyššího odborného vzdělávání v kraji.

**Graf** (Obr. 2) umožňuje názorné srovnání vývoje podílů absolventů v jednotlivých kategoriích vzdělání navazujících na základní vzdělání. Barevné sloupce umožňují

sledovat vývoj těchto podílů v jednotlivých letech v kraji. Uvedené bílé sloupce znázorňují příslušné podíly v celku ČR, což umožňuje sledovat nejen vývoj v kraji, ale i porovnávat s vývojem v celé republice.

Konkrétní **hodnoty podílů** uvádí tabulka „Podíly absolventů v kraji – denní studium“ umístěná bezprostředně pod grafem, i zde jsou uvedeny hodnoty v průběhu posledních pěti let. Také jsou zde uvedeny pro srovnání hodnoty podílů v celé České republice.

Skutečné **počty absolventů** uvádí následující tabulka „Počty absolventů v kraji – denní studium“. Počty absolventů nejsou pro sledování vývoje příliš vhodné, protože jsou ovlivněny populačními změnami.

*V údajích týkajících se středního vzdělávání navazující na základní vzdělávání nejsou zahrnuti absolventi vstupující do jiných forem studia (večerní, dálkové, distanční a kombinované), protože jejich podíl a tedy i počet je malý. Z téhož důvodu nejsou uváděni absolventi zkráceného studia pro získání výučního listu či studia umožňujícího složení druhé maturity.*

Poslední tabulka pod grafem „Počty absolventů v kraji“ uvádí **počty absolventů nástavbového a vyššího odborného vzdělávání**. Zde jsou uváděny počty absolventů jak denní formy, tak i jiných forem, protože zde je počet absolventů jiných forem studia srovnatelný s počty absolventů denní formy.

Podrobný přehled o vývoji vzdělanostní struktury absolventů ve středním a vyšším vzdělávání v krajích ČR v jednotlivých kategoriích vzdělání a dále porovnání podílů absolventů ve všech krajích můžete nalézt v části:

***Souhrn informací o všech krajích - struktura zaměstnanosti, nově přijatí žáci a absolventi, nezaměstnanost absolventů***

Tabulka na následující stránce zachycuje **počty a podíly absolventů** v kraji v uvedeném školním roce, rozčleněné podle jednotlivých vzdělanostních kategorií a **podle skupin oborů vzdělání**. Pro srovnání jsou rovněž uvedeny relativní hodnoty nově přijatých žáků v kraji v uvedeném školním roce.

**Barevně** jsou pak vyznačeny **nejvýraznější rozdíly mezi podíly absolventů v kraji a průměrnými podíly za celou ČR**. Červeně jsou označeny případy, kdy je v kraji výrazně větší podíl absolventů než v České republice, modře případy, kdy je jejich podíl v kraji výrazně menší – vždy v dané kategorii vzdělání.

### Počty a podíly absolventů v kraji v roce 2008 - denní studium

(Červená - podíl nově přijatých žáků v kraji (pod-NP) je ve srovnání s podílem absolventů výrazně větší; modrá - podíl nově přijatých žáků v kraji je výrazně menší.)

Královéhradecký kraj	SVsVL			SVsMZAoV			SV			SOVsMZ			Celkem - po ZS			NV			VOV (vč. konzerv.)			
	Skupina oborů	počet	podíl	pod-NP	počet	podíl	pod-NP	počet	podíl	pod-NP	počet	podíl	pod-NP	počet	podíl	pod-NP	počet	podíl	pod-NP	počet	podíl	pod-NP
16 Ekologie a ochr. ŽP										28	1,1%	1,4%	28	0,6%	0,8%							0,8%
18 Informatické obory												1,2%			0,6%							0,6%
21 Hornictví, hutn.a slév.										8	0,3%	0,2%	8	0,2%	0,1%							0,1%
23 Strojírenství a str.výr.	337	16,4%	19,1%	34	10,1%	13,7%				220	9,0%	7,7%	591	12,1%	12,2%			1,4%	39	13,1%	12,2%	
26 Elektr. ,telekom.a VT	228	11,1%	8,5%	59	17,5%	16,4%				382	15,6%	17,4%	669	13,7%	14,0%			3,4%			14,0%	
28 Tech.chemie a ch.sil.										23	0,9%	1,0%	23	0,5%	0,5%							0,5%
29 Potravinářství a p.ch.	131	6,4%	6,1%										131	2,7%	2,2%							2,2%
31 Text.výr.a oděvnictví	43	2,1%	0,4%							46	1,9%	0,4%	89	1,8%	0,3%							0,3%
32 Kožed.a obuv.-plast																						
33 Zprac.dřeva a hud.a.	157	7,6%	5,9%							16	0,7%		173	3,5%	2,1%			0,9%				2,1%
34 Polygrafie a další	33	1,6%	2,2%	28	8,3%	5,7%							61	1,3%	1,3%							1,3%
36 Stavebnictví, g.a k.	105	5,1%	8,0%							165	6,7%	4,2%	270	5,5%	5,2%	2	0,7%		25	8,4%	5,2%	
37 Doprava a spoje	15	0,7%	0,9%							47	1,9%	1,5%	62	1,3%	1,2%	22	7,6%	5,6%				1,2%
39 Spec.a interd.ob.						16,4%									1,3%							1,3%
41 Zemědělství a lesn.	200	9,7%	10,0%							210	8,6%	4,0%	410	8,4%	5,8%				62	20,9%	5,8%	
43 Veterinářství a v.p.										83	3,4%	2,8%	83	1,7%	1,5%							1,5%
53 Zdravotnictví										110	4,5%	3,8%	110	2,3%	2,1%				75	25,3%	2,1%	
61 Filozofie, teologie																						
63 Ekonomika a adm.								9	30,0%	13,5%	466	19,0%	15,9%	475	9,7%	8,9%	20	6,9%	3,1%	45	15,2%	8,9%
64 Podnikání v ob.										57	2,3%	2,7%	57	1,2%	1,5%	207	71,4%	71,7%				1,5%
65 Gastron. ,hotel.a tur.	438	21,3%	23,6%	18	5,3%	4,7%				107	4,4%	6,4%	563	11,5%	12,4%	20	6,9%	8,8%	25	8,4%	12,4%	
66 Obchod	148	7,2%	4,5%	116	34,3%	21,1%							264	5,4%	3,3%				26	8,8%	3,3%	
68 Právní a veřejn.činn.										25	1,0%	4,2%	25	0,5%	2,3%							2,3%
69 Osobní a prov.sl.	198	9,6%	9,6%	50	14,8%	12,7%							248	5,1%	4,5%	19	6,6%	5,0%				4,5%
72 Public. ,knihov.a inf.										28	1,1%	1,8%	28	0,6%	1,0%							1,0%
75 Pedag. ,učitel.a soc.p.										166	6,8%	5,4%	166	3,4%	3,0%							3,0%
78 Obecně odborná př.								21	70,0%	86,5%	182	7,4%	12,8%	203	4,2%	7,8%						7,8%
82 Umění a užité umění	21	1,0%	1,0%	33	9,8%	9,4%				84	3,4%	5,2%	138	2,8%	4,0%							4,0%
<b>Celkem</b>	<b>2054</b>	<b>100,0%</b>	<b>100,0%</b>	<b>338</b>	<b>100,0%</b>	<b>100,0%</b>	<b>30</b>	<b>100,0%</b>	<b>100,0%</b>	<b>2453</b>	<b>100,0%</b>	<b>100,0%</b>	<b>4875</b>	<b>100,0%</b>	<b>100,0%</b>	<b>290</b>	<b>100,0%</b>	<b>100,0%</b>	<b>297</b>	<b>100,0%</b>	<b>100,0%</b>	

Pozn. Sloupec pod-NP značí podíl nově přijatých žáků v kraji.

Připravil NÚOV s využitím dat Ústavu pro informace ve vzdělávání.