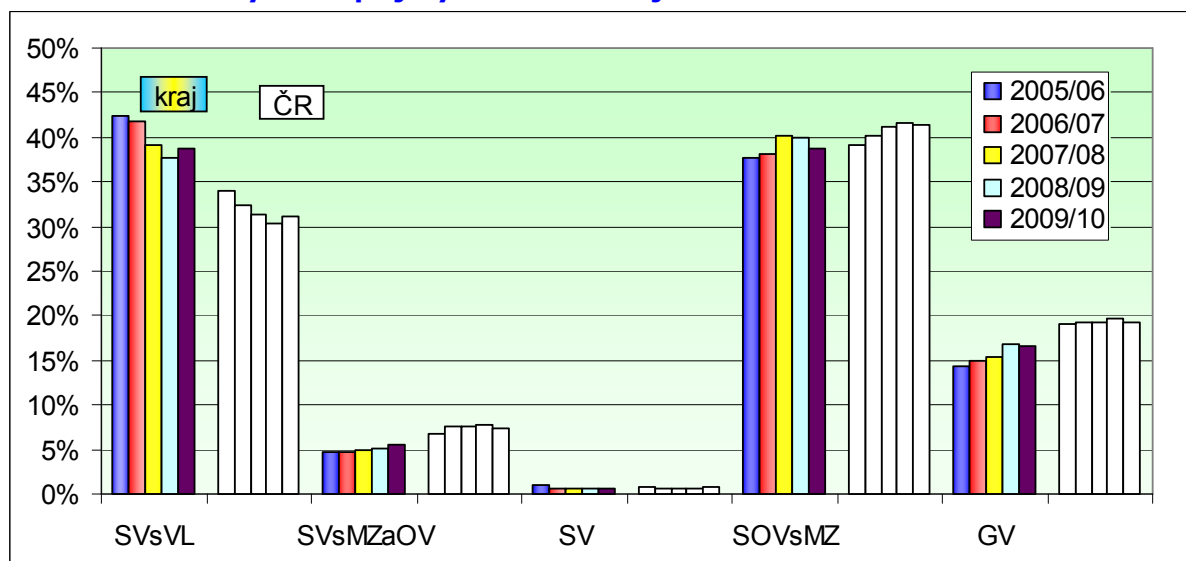


Liberecký kraj

Přehled o nově přijímaných žácích

Obrázek 1. Podíly nově přijatých žáků v kraji – denní studium



Podíly nově přijatých žáků v kraji - denní studium

LBK	SVsVL		SVsMZaOV		SV		SOVsMZ		GV		Celkem
	kraj	ČR	kraj	ČR	kraj	ČR	kraj	ČR	kraj	ČR	
2005/06	42,4%	34,0%	4,7%	6,8%	1,0%	0,9%	37,6%	39,1%	14,3%	19,1%	100%
2006/07	41,7%	32,3%	4,7%	7,6%	0,5%	0,6%	38,1%	40,1%	14,9%	19,3%	100%
2007/08	39,1%	31,4%	4,9%	7,5%	0,6%	0,7%	40,2%	41,2%	15,3%	19,3%	100%
2008/09	37,7%	30,2%	5,1%	7,7%	0,6%	0,7%	39,9%	41,7%	16,8%	19,7%	100%
2009/10	38,7%	31,1%	5,4%	7,4%	0,6%	0,7%	38,8%	41,5%	16,5%	19,3%	100%

Počty nově přijatých žáků v kraji - denní studium

LBK	SVsVL	SVsMZaOV	SV	SOVsMZ	GV	Celkem
2005/06	2425	269	55	2150	816	5715
2006/07	2435	276	32	2220	871	5834
2007/08	2112	263	34	2172	826	5407
2008/09	1995	268	30	2109	886	5288
2009/10	1927	271	30	1932	824	4984

Počty nově přijatých žáků v kraji

LBK	NV - DS	NV - JFS	VOV - DS	VOV - JFS
2005/06	536	522	300	0
2006/07	390	344	275	30
2007/08	324	602	289	24
2008/09	363	576	242	26
2009/10	480	523	178	0

Kategorie vzdělání	
SVsVL	Střední vzdělání s vyučným listem - H, E
SVsMZaOV	Střední odborné vzdělání s MZ a odborným výcvikem - L/0
SV	Střední vzdělání (bez maturity a výučního listu) - J, C, D
SOVsMZ	Střední odborné vzdělání s maturitní zkouškou - M
GV	Gymnaziální vzdělání - K

Kategorie vzdělání	
NV	Nástavbové vzdělání - L/5
VOV	Vyšší odborné vzdělání - N
DS	Denní studium
JFS	Jiné formy studia (např. dálkové)

Připravená soustava grafu a tabulek poskytuje orientaci ve vývoji počtu nově přijímaných žáků do středního a vyššího odborného vzdělávání v kraji.

Pozornost je primárně zaměřena na vývoj počtu žáků vstupujících do středního vzdělávání ve věkové hladině kolem 15 let. V údajích jsou tedy zahrnuti nově přijímaní do 1. ročníků středních škol a věkově odpovídajících tříd víceletých gymnázií; pro úplnost jsou dále uvedeny i počty nově přijímaných do nástavbového vzdělávání a vyššího odborného vzdělávání.

Graf (Obr. 1) umožňuje názorné srovnání vývoje podílů žáků nově přijímaných do jednotlivých kategorií vzdělání navazujících na základní vzdělání. Barevné sloupce umožňují sledovat vývoj těchto podílů v jednotlivých letech v kraji. Uvedené bílé sloupce znázorňují příslušné podíly v celku ČR, což umožňuje sledovat nejen vývoj v kraji, ale i porovnávat s vývojem v celé republice.

Konkrétní **hodnoty podílů** uvádí tabulka „Podíly nově přijatých žáků v kraji – denní studium“ umístěná bezprostředně pod grafem, i zde jsou uvedeny hodnoty v průběhu posledních pěti let. Také zde jsou uvedeny pro srovnání hodnoty podílů v celé České republice.

Skutečné **počty žáků** uvádí následující tabulka „Počty nově přijatých žáků v kraji – denní studium“. Počty žáků nejsou pro sledování vývoje příliš vhodné, protože jsou ovlivněny populačními změnami.

V údajích týkajících se středního vzdělávání navazující na základní vzdělávání nejsou zahrnuti žáci vstupující do jiných forem studia (večerní, dálkové, distanční a kombinované), protože jejich podíl a tedy i počet je malý. Z téhož důvodu nejsou uváděni žáci vstupující do zkráceného studia pro získání výučního listu či do studia umožňujícího složení druhé maturity.

Poslední tabulka pod grafem „Počty nově přijatých žáků v kraji“ uvádí **počty žáků přijatých do nástavbového a vyššího odborného vzdělávání**. Zde jsou uváděny počty přijatých jak do denní formy, tak i do jiných forem, protože zde je počet přijatých žáků a studentů do jiných forem studia srovnatelný s přijatými do denní formy.

Podrobný přehled o vývoji vzdělanostní struktury žáků ve středním a vyšším vzdělávání v celé České republice v jednotlivých kategoriích vzdělání a dále porovnání podílů nově přijatých žáků ve všech krajích můžete nalézt v části:

Souhrn informací o všech krajích - struktura zaměstnanosti, nově přijatí žáci a absolventi, nezaměstnanost absolventů

Tabulka na následující stránce zachycuje **počty a podíly nově přijatých žáků** v kraji v uvedeném školním roce, rozčleněné podle jednotlivých vzdělanostních kategorií a **podle skupin oborů vzdělání**. Pro srovnání jsou rovněž uvedeny relativní hodnoty vztahující se k celé České republice.

Barevně jsou pak vyznačeny **nejvýraznější rozdíly mezi podíly nově přijatých žáků v kraji a průměrnými podíly za celou ČR**. Červeně jsou označeny případy, kdy je v kraji přijímán výrazně větší podíl žáků než v České republice, modře případy, kdy je podíl v kraji výrazně menší – vždy v dané kategorii vzdělání. Modré pole ukazuje případy, kdy v kraji v dané skupině oborů není přijímán žádný žák, i když v ČR jsou v dané kategorii a dané skupině oborů žáci přijímáni.

Počty a podíly nově přijatých žáků ve šk.r. 2009/10 v kraji - denní forma

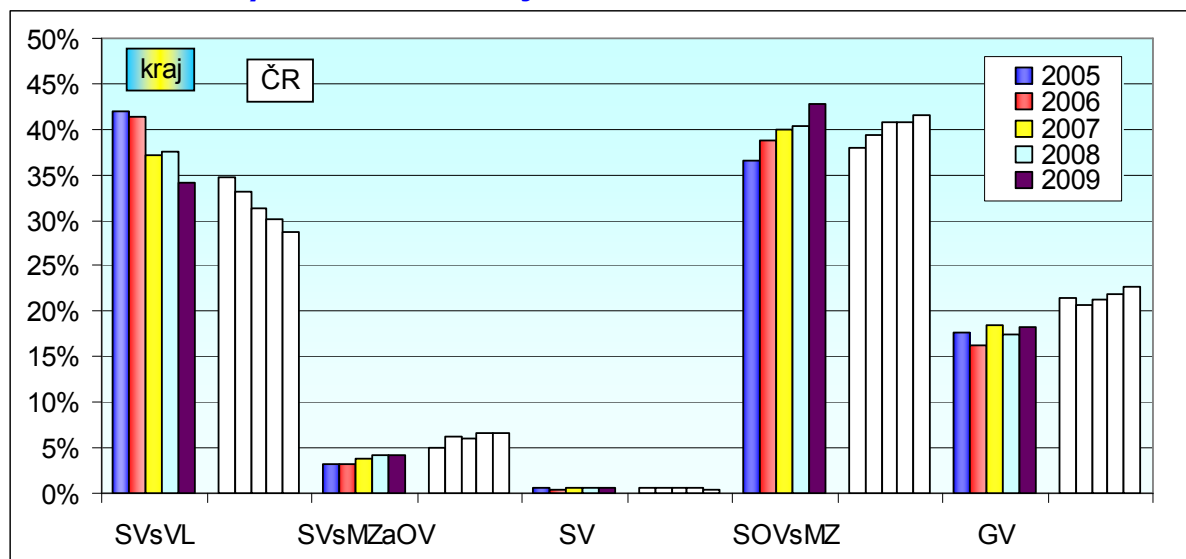
(Červená značí ty případy, kdy je podíl nově přijatých žáků v kraji ve srovnání s ČR výrazně větší; modrá značí ty případy, kdy je podíl nově přijatých žáků v kraji výrazně menší.)

Liberecký kraj Skupina oborů	SVsVL			SVsMZAoV			SV			SOVsMZ			Celkem - po ZŠ			NV			VOV (vč. konzerv.)		
	počet	podíl	ČR	počet	podíl	ČR	počet	podíl	ČR	počet	podíl	ČR	počet	podíl	ČR	počet	podíl	ČR	počet	podíl	ČR
16 Ekologie a ochr. ŽP										47	2,4%	1,3%	47	1,1%	0,7%						0,6%
18 Informatické obory										30	1,6%	4,2%	30	0,7%	2,2%						
21 Hornictví, hutn. a slév.			0,1%			0,5%						0,0%			0,1%						
23 Strojírenství a str.výr.	391	20,3%	19,3%	42	15,5%	18,9%				121	6,3%	6,1%	554	13,3%	12,3%	25	5,2%	8,9%			2,3%
26 Elektr. ,telekom. a VT	114	5,9%	6,3%	64	23,6%	20,0%				56	2,9%	8,3%	234	5,6%	8,5%	30	6,3%	6,7%	20	11,2%	4,7%
28 Tech.chemie a ch.sil.	37	1,9%	0,2%			0,8%				17	0,9%	0,8%	54	1,3%	0,6%						0,4%
29 Potravinářství a p.ch.	70	3,6%	5,4%									0,6%	70	1,7%	2,4%			0,6%			0,4%
31 Text.výr. a oděvnictví	32	1,7%	0,5%			0,9%				72	3,7%	0,6%	104	2,5%	0,6%						0,1%
32 Kožed. a obuv.-plast			0,1%									0,1%			0,1%						
33 Zprac.dřeva a hud.a	190	9,9%	5,9%			1,6%						0,6%	190	4,6%	2,7%	30	6,3%	3,4%			0,8%
34 Polygrafie a další			0,8%			3,5%						0,5%			0,9%			0,2%			
36 Stavebnictví, g.a k.	272	14,1%	12,0%							144	7,5%	6,0%	416	10,0%	7,7%			2,5%			1,6%
37 Doprava a spoje			0,2%			0,3%				29	1,5%	2,3%	29	0,7%	1,3%			2,3%			1,0%
39 Spec. a interd.ob.			0,1%	87	32,1%	14,9%						0,1%	87	2,1%	1,5%						1,7%
41 Zemědělství a lesn.	129	6,7%	8,4%							9	0,5%	4,3%	138	3,3%	5,5%			1,3%			2,1%
43 Veterinářství a v.p.										17	0,9%	0,7%	17	0,4%	0,4%						
53 Zdravotnictví	20	1,0%	0,4%							89	4,6%	6,1%	109	2,6%	3,3%				30	16,9%	21,4%
61 Filozofie, teologie																					0,3%
63 Ekonomika a adm.							12	40,0%	5,4%	589	30,5%	22,7%	601	14,4%	11,7%			0,8%	104	58,4%	15,3%
64 Podnikání v ob.												0,0%			0,0%	368	76,7%	62,2%			4,7%
65 Gastron. ,hotel. a tur.	427	22,2%	23,7%	18	6,6%	10,4%				174	9,0%	8,7%	619	14,9%	14,5%	27	5,6%	7,3%			5,9%
66 Obchod	99	5,1%	6,4%	30	11,1%	12,5%						0,1%	129	3,1%	3,7%			1,7%			0,8%
68 Právní a veřejn.činn.										117	6,1%	5,0%	117	2,8%	2,6%						7,5%
69 Osobní a prov.sl.	126	6,5%	9,3%	30	11,1%	12,1%						0,3%	156	3,8%	4,8%			1,6%			
72 Public. ,knihov. a inf.												0,5%			0,3%						2,4%
75 Pedag. ,učitel. a soc.p.										31	1,6%	5,0%	31	0,7%	2,6%						15,2%
78 Obecně odborná př.							18	60,0%	89,9%	213	11,0%	11,2%	231	5,6%	6,6%						
82 Umění a užité umění	20	1,0%	0,8%			3,5%				177	9,2%	3,9%	197	4,7%	2,6%			0,6%	24	13,5%	11,0%
Celkem	1927	100%	100%	271	100%	100%	30	100%	100%	1932	100%	100%	4160	100%	100%	480	100%	100%	178	100%	100%

Pozn. Jednotlivé rozdíly mezi krajskými podíly a podíly za ČR jsou počítány jako poměrový ukazatel na základě výpočtu: podíl nově přijatých žáků v kraji/podíl nově přijatých žáků v ČR.

Přehled o absolventech

Obrázek 2. Podíly absolventů v kraji – denní studium



Podíly absolventů v kraji - denní studium

LBK	SVsVL		SVsMZaOV		SV		SOVsMZ		GV		Celkem
	kraj	ČR	kraj	ČR	kraj	ČR	kraj	ČR	kraj	ČR	
2005	42,0%	34,7%	3,2%	5,1%	0,6%	0,7%	36,6%	37,9%	17,7%	21,5%	100%
2006	41,4%	33,1%	3,3%	6,2%	0,4%	0,6%	38,7%	39,4%	16,2%	20,6%	100%
2007	37,2%	31,4%	3,8%	6,1%	0,5%	0,6%	39,9%	40,8%	18,6%	21,2%	100%
2008	37,5%	30,2%	4,1%	6,6%	0,5%	0,5%	40,4%	40,8%	17,5%	21,9%	100%
2009	34,2%	28,7%	4,2%	6,6%	0,6%	0,5%	42,7%	41,6%	18,3%	22,7%	100%

Počty absolventů v kraji - denní studium

LBK	SVsVL	SVsMZaOV	SV	SOVsMZ	GV	Celkem
2005	1883	145	25	1641	792	4486
2006	1857	147	17	1734	728	4483
2007	1632	166	23	1749	814	4384
2008	1558	172	21	1680	727	4158
2009	1420	174	26	1773	759	4152

Počty absolventů v kraji

LBK	NV - DS	NV - JFS	VOV - DS	VOV - JFS
2005	374	101	206	0
2006	368	183	163	0
2007	351	195	152	19
2008	269	194	155	0
2009	181	162	152	15

Kategorie vzdělání

SVsVL	Střední vzdělání s výučním listem - H, E
SVsMZaOV	Střední odborné vzdělání s MZ a odborným výcvikem - L/O
SV	Střední vzdělání (bez maturity a výučního listu) - J, C, D
SOVsMZ	Střední odborné vzdělání s maturitní zkouškou - M
GV	Gymnaziální vzdělání - K

Kategorie vzdělání

NV	Nástavbové vzdělání - L/5
VOV	Vyšší odborné vzdělání - N
DS	Denní studium
JFS	Jiné formy studia (např. dálkové)

Připravená soustava grafu a tabulek poskytuje orientaci ve vývoji počtu absolventů středního a vyššího odborného vzdělávání v kraji.

Graf (Obr. 2) umožňuje názorné srovnání vývoje podílů absolventů v jednotlivých kategoriích vzdělání navazujících na základní vzdělání. Barevné sloupce umožňují sledovat vývoj těchto podílů v jednotlivých letech v kraji. Uvedené bílé sloupce znázorňují

příslušné podíly v celku ČR, což umožňuje sledovat nejen vývoj v kraji, ale i porovnávat s vývojem v celé republice.

Konkrétní **hodnoty podílů** uvádí tabulka „Podíly absolventů v kraji – denní studium“ umístěná bezprostředně pod grafem, i zde jsou uvedeny hodnoty v průběhu posledních pěti let. Také jsou zde uvedeny pro srovnání hodnoty podílů v celé České republice.

Skutečné **počty absolventů** uvádí následující tabulka „Počty absolventů v kraji – denní studium“. Počty absolventů nejsou pro sledování vývoje příliš vhodné, protože jsou ovlivněny populačními změnami.

V údajích týkajících se středního vzdělávání navazující na základní vzdělávání nejsou zahrnuti absolventi vstupující do jiných forem studia (večerní, dálkové, distanční a kombinované), protože jejich podíl a tedy i počet je malý. Z téhož důvodu nejsou uváděni absolventi zkráceného studia pro získání výučního listu či studia umožňujícího složení druhé maturity.

Poslední tabulka pod grafem „Počty absolventů v kraji“ uvádí **počty absolventů nástavbového a vyššího odborného vzdělávání**. Zde jsou uváděny počty absolventů jak denní formy, tak i jiných forem, protože zde je počet absolventů jiných forem studia srovnatelný s počty absolventů denní formy.

Podrobný přehled o vývoji vzdělanostní struktury absolventů ve středním a vyšším vzdělávání v krajích ČR v jednotlivých kategoriích vzdělání a dále porovnání podílů absolventů ve všech krajích můžete nalézt v části:

Souhrn informací o všech krajích - struktura zaměstnanosti, nově přijatí žáci a absolventi, nezaměstnanost absolventů

Tabulka na následující stránce zachycuje **počty a podíly absolventů** v kraji v uvedeném školním roce, rozčleněné podle jednotlivých vzdělanostních kategorií a **podle skupin oborů vzdělání**. Pro srovnání jsou rovněž uvedeny relativní hodnoty vztahující se k celé České republice.

Barevně jsou pak vyznačeny **nejvýraznější rozdíly mezi podíly absolventů v kraji a průměrnými podíly za celou ČR**. Červeně jsou označeny případy, kdy je v kraji výrazně větší podíl absolventů než v České republice, modře případy, kdy je jejich podíl v kraji výrazně menší – vždy v dané kategorii vzdělání.

Počty a podíly absolventů v kraji v roce 2009 - denní forma

(Červená - podíl nově přijatých žáků v kraji (pod-NP) je ve srovnání s podílem absolventů výrazně větší; modrá - podíl nově přijatých žáků v kraji je výrazně menší.)

Liberecký kraj Skupina oborů	SVsVL			SVsMZAoV			SV			SOVsMZ			Celkem - po ZŠ			NV			VOV (vč. konzerv.)		
	počet	podíl	pod-NP	počet	podíl	pod-NP	počet	podíl	pod-NP	počet	podíl	pod-NP	počet	podíl	pod-NP	počet	podíl	pod-NP	počet	podíl	pod-NP
16 Ekologie a ochr. ŽP										25	1,4%	2,4%	25	0,7%	1,1%						
18 Informatické obory												1,6%			0,7%						
21 Hornictví, hutn.a slév.																					
23 Strojírenství a str.výr.	309	21,8%	20,3%	29	16,7%	15,5%				144	8,1%	6,3%	482	14,2%	13,3%			5,2%			
26 Elektr.,telekom.a VT	98	6,9%	5,9%	44	25,3%	23,6%				65	3,7%	2,9%	207	6,1%	5,6%	16	8,8%	6,3%	4	2,6%	11,2%
28 Tech.chemie a ch.sil.	36	2,5%	1,9%							22	1,2%	0,9%	58	1,7%	1,3%	11	6,1%				
29 Potravinářství a p.ch.	74	5,2%	3,6%										74	2,2%	1,7%						
31 Text.výr.a oděvnictví	39	2,7%	1,7%							58	3,3%	3,7%	97	2,9%	2,5%						
32 Kožed.a obuv.-plast																					
33 Zprac.dřeva a hud.a.	113	8,0%	9,9%							26	1,5%		139	4,1%	4,6%	12	6,6%	6,3%			
34 Polygrafie a další																					
36 Stavebnictví, g.a k.	107	7,5%	14,1%							113	6,4%	7,5%	220	6,5%	10,0%						
37 Doprava a spoje										23	1,3%	1,5%	23	0,7%	0,7%						
39 Spec.a interd.ob.				46	26,4%	32,1%				10	0,6%		56	1,7%	2,1%						
41 Zemědělství a lesn.	98	6,9%	6,7%							17	1,0%	0,5%	115	3,4%	3,3%						
43 Veterinářství a v.p.												0,9%			0,4%						
53 Zdravotnictví	19	1,3%	1,0%							80	4,5%	4,6%	99	2,9%	2,6%				19	12,5%	16,9%
61 Filozofie, teologie																					
63 Ekonomika a adm.							9	34,6%	40,0%	500	28,2%	30,5%	509	15,0%	14,4%				76	50,0%	58,4%
64 Podnikání v ob.										122	6,9%		122	3,6%		130	71,8%	76,7%			
65 Gastron.,hotel.a tur.	348	24,5%	22,2%			6,6%				135	7,6%	9,0%	483	14,2%	14,9%	12	6,6%	5,6%			
66 Obchod	62	4,4%	5,1%	29	16,7%	11,1%							91	2,7%	3,1%						
68 Právní a veřejn.činn.										69	3,9%	6,1%	69	2,0%	2,8%				18	11,8%	
69 Osobní a prov.sl.	86	6,1%	6,5%	26	14,9%	11,1%							112	3,3%	3,8%						
72 Public.,knihov.a inf.																					
75 Pedag.,učitel.a soc.p.										29	1,6%	1,6%	29	0,9%	0,7%				16	10,5%	
78 Obecně odborná př.							17	65,4%	60,0%	194	10,9%	11,0%	211	6,2%	5,6%						
82 Umění a užité umění	31	2,2%	1,0%							141	8,0%	9,2%	172	5,1%	4,7%				19	12,5%	13,5%
Celkem	1420	100%	100%	174	100%	100%	26	100%	100%	1773	100%	100%	3393	100%	100%	181	100%	100%	152	100%	100%

Pozn. Jednotlivé rozdíly mezi podíly nově přijatých žáků a absolventů jsou počítány jako poměrový ukazatel na základě výpočtu: podíl nově přijatých žáků v kraji/podíl absolventů v kraji.

Připravil NÚOV s využitím dat Ústavu pro informace ve vzdělávání.