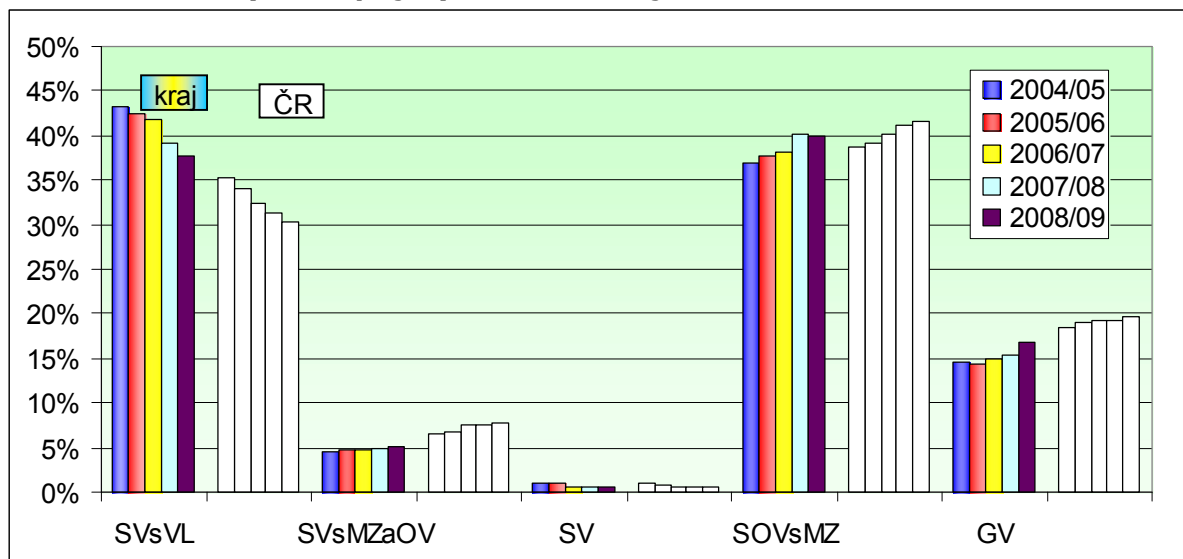


# Liberecký kraj

## Přehled o nově přijímaných žácích

Obrázek 1. Podíly nově přijatých žáků v kraji – denní studium



Podíly nově přijatých žáků v kraji - denní studium

LBK	SVsVL		SVsMZaOV		SV		SOVsMZ		GV		Celkem
	kraj	ČR	kraj	ČR	kraj	ČR	kraj	ČR	kraj	ČR	
2004/05	43,2%	35,2%	4,4%	6,6%	1,0%	1,0%	36,9%	38,8%	14,5%	18,4%	100%
2005/06	42,4%	34,0%	4,7%	6,8%	1,0%	0,9%	37,6%	39,1%	14,3%	19,1%	100%
2006/07	41,7%	32,3%	4,7%	7,6%	0,5%	0,6%	38,1%	40,1%	14,9%	19,3%	100%
2007/08	39,1%	31,4%	4,9%	7,5%	0,6%	0,7%	40,2%	41,2%	15,3%	19,3%	100%
2008/09	37,7%	30,2%	5,1%	7,7%	0,6%	0,7%	39,9%	41,7%	16,8%	19,7%	100%

Počty nově přijatých žáků v kraji - denní studium

LBK	SVsVL	SVsMZaOV	SV	SOVsMZ	GV	Celkem
2004/05	2464	253	57	2102	824	5700
2005/06	2425	269	55	2150	816	5715
2006/07	2435	276	32	2220	871	5834
2007/08	2112	263	34	2172	826	5407
2008/09	1995	268	30	2109	886	5288

Počty nově přijatých žáků v kraji

LBK	NV - DS	NV - JFS	VOV - DS	VOV - JFS
2004/05	547	398	285	27
2005/06	536	522	300	0
2006/07	390	344	275	30
2007/08	324	602	289	24
2008/09	363	576	242	26

Kategorie vzdělání	
SVsVL	Střední vzdělání s výučním listem - H, E
SVsMZaOV	Střední odborné vzdělání s MZ a odborným výcvikem - L/O
SV	Střední vzdělání (bez maturity a výučního listu) - J, C, D
SOVsMZ	Střední odborné vzdělání s maturitní zkouškou - M
GV	Gymnaziální vzdělání - K

Kategorie vzdělání	
NV	Nástavbové vzdělání - L/5
VOV	Vyšší odborné vzdělání - N
DS	Denní studium
JFS	Jiné formy studia (např. dálkové)

Připravená soustava grafu a tabulek poskytuje orientaci ve vývoji počtu nově přijímaných žáků do středního a vyššího odborného vzdělávání v kraji.

Pozornost je primárně zaměřena na vývoj počtu žáků vstupujících do středního vzdělávání ve věkové hladině kolem 15 let. V údajích jsou tedy zahrnuti nově přijímaní do 1. ročníků středních škol a věkově odpovídajících tříd víceletých gymnázií; pro úplnost jsou dále uvedeny i počty nově přijímaných do nástavbového vzdělávání a vyššího odborného vzdělávání.

**Graf** (Obr. 1) umožňuje názorné srovnání vývoje podílů žáků nově přijímaných do jednotlivých kategorií vzdělání navazujících na základní vzdělání. Barevné sloupce umožňují sledovat vývoj těchto podílů v jednotlivých letech v kraji. Uvedené bílé sloupce znázorňují příslušné podíly v celku ČR, což umožňuje sledovat nejen vývoj v kraji, ale i porovnávat s vývojem v celé republice.

Konkrétní **hodnoty podílů** uvádí tabulka „Podíly nově přijatých žáků v kraji – denní studium“ umístěná bezprostředně pod grafem, i zde jsou uvedeny hodnoty v průběhu posledních pěti let. Také zde jsou uvedeny pro srovnání hodnoty podílů v celé České republice.

Skutečné **počty žáků** uvádí následující tabulka „Počty nově přijatých žáků v kraji – denní studium“. Počty žáků nejsou pro sledování vývoje příliš vhodné, protože jsou ovlivněny populačními změnami.

*V údajích týkajících se středního vzdělávání navazující na základní vzdělávání nejsou zahrnuti žáci vstupující do jiných forem studia (večerní, dálkové, distanční a kombinované), protože jejich podíl a tedy i počet je malý. Z téhož důvodu nejsou uváděni žáci vstupující do zkráceného studia pro získání výučního listu či do studia umožňujícího složení druhé maturity.*

Poslední tabulka pod grafem „Počty nově přijatých žáků v kraji“ uvádí **počty žáků přijatých do nástavbového a vyššího odborného vzdělávání**. Zde jsou uváděny počty přijatých jak do denní formy, tak i do jiných forem, protože zde je počet přijatých žáků a studentů do jiných forem studia srovnatelný s přijatými do denní formy.

Podrobný přehled o vývoji vzdělanostní struktury žáků ve středním a vyšším vzdělávání v celé České republice v jednotlivých kategoriích vzdělání a dále porovnání podílů nově přijatých žáků ve všech krajích můžete nalézt v části:

***Souhrn informací o všech krajích - struktura zaměstnanosti, nově přijatí žáci a absolventi, nezaměstnanost absolventů***

Tabulka na následující stránce zachycuje **počty a podíly nově přijatých žáků** v kraji v uvedeném školním roce, rozčleněné podle jednotlivých vzdělanostních kategorií a **podle skupin oborů vzdělání**. Pro srovnání jsou rovněž uvedeny relativní hodnoty vztahující se k celé České republice.

**Barevně** jsou pak vyznačeny **nejvýraznější rozdíly mezi podíly nově přijatých žáků v kraji a průměrnými podíly za celou ČR**. Červeně jsou označeny případy, kdy je v kraji přijímán výrazně větší podíl žáků než v České republice, modře případy, kdy je podíl v kraji výrazně menší – vždy v dané kategorii vzdělání. Modré pole ukazuje případy, kdy v kraji v dané skupině oborů není přijímán žádný žák, i když v ČR jsou v dané kategorii a dané skupině oborů žáci přijímáni.

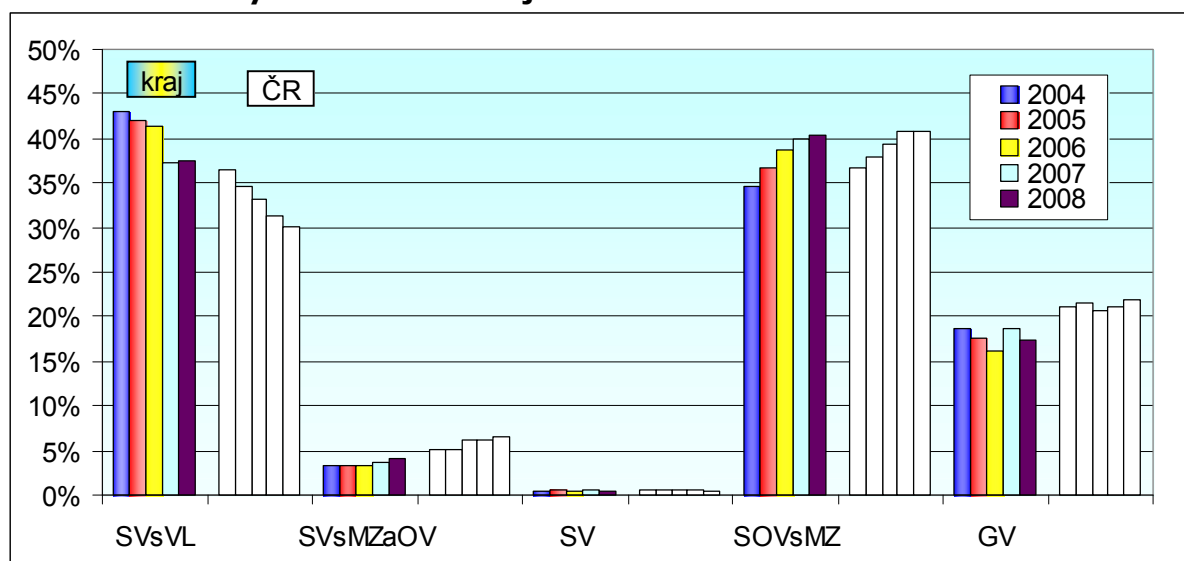
**Počty a podíly nově přijatých žáků ve šk.r. 2008/09 v kraji - denní studium**

(Červená značí ty případy, kdy je podíl nově přijatých žáků v kraji ve srovnání s ČR výrazně větší; modrá značí ty případy, kdy je podíl nově přijatých žáků v kraji výrazně menší.)

Liberecký kraj	SVsVL			SVsMZAoV			SV			SOVsMZ			Celkem - po ZŠ			NV			VOV (vč. konzerv.)			
	Skupina oborů	počet	podíl	ČR	počet	podíl	ČR	počet	podíl	ČR	počet	podíl	ČR	počet	podíl	ČR	počet	podíl	ČR	počet	podíl	ČR
16 Ekologie a ochr. ŽP										54	2,6%	1,2%	54	1,2%	0,6%							0,5%
18 Informatické obory												0,2%			0,1%							
21 Hornictví, hutn. a slév.			0,2%			0,6%						0,1%			0,2%							
23 Strojírenství a str.výr.	425	21,3%	21,7%	58	21,6%	21,1%				169	8,0%	7,1%	652	14,8%	13,9%			8,1%			2,3%	
26 Elektr. telekom. a VT	141	7,1%	6,2%	58	21,6%	20,5%				91	4,3%	11,0%	290	6,6%	10,0%	28	7,7%	6,9%	21	8,7%	5,0%	
28 Tech. chemie a ch. sil.	55	2,8%	0,4%			0,4%				28	1,3%	0,9%	83	1,9%	0,7%	22	6,1%	0,2%			0,3%	
29 Potravinářství a p. ch.	79	4,0%	5,0%									0,5%	79	1,8%	2,2%			0,6%			0,4%	
31 Text.výr. a oděvnictví	35	1,8%	0,6%			0,3%				69	3,3%	0,7%	104	2,4%	0,6%							
32 Kožed. a obuv.-plast			0,1%									0,1%			0,1%							
33 Zprac. dřeva a hud. a.	189	9,5%	5,9%			1,2%						0,4%	189	4,3%	2,6%			3,5%			0,9%	
34 Polygrafie a další			1,1%			3,1%						0,5%			1,0%			0,3%				
36 Stavebnictví, g. a k.	267	13,4%	10,5%							147	7,0%	5,9%	414	9,4%	7,0%			2,8%			1,5%	
37 Doprava a spoje			0,2%			1,4%				33	1,6%	2,1%	33	0,7%	1,3%			2,2%			1,1%	
39 Spec. a interd. ob.				71	26,5%	13,1%				19	0,9%	0,7%	90	2,0%	1,6%						1,3%	
41 Zemědělství a lesn.	119	6,0%	8,0%			0,6%				18	0,9%	4,1%	137	3,1%	5,2%			1,2%			2,5%	
43 Veterinářství a v. p.												0,6%			0,3%							
53 Zdravotnictví	26	1,3%	0,5%							90	4,3%	6,2%	116	2,6%	3,4%					32	13,2%	21,6%
61 Filozofie, teologie																						0,3%
63 Ekonomika a adm.						2,0%	8	26,7%	4,8%	509	24,1%	18,8%	517	11,7%	10,0%			1,4%	123	50,8%	14,8%	
64 Podnikání v ob.						0,5%				144	6,8%	5,0%	144	3,3%	2,7%	291	80,2%	59,1%			4,2%	
65 Gastron. ,hotel. a tur.	458	23,0%	24,0%			7,6%				144	6,8%	7,9%	602	13,7%	13,9%	22	6,1%	9,0%			7,3%	
66 Obchod	86	4,3%	6,4%	51	19,0%	13,0%						0,2%	137	3,1%	3,7%			2,6%			0,8%	
68 Právní a veřejn. činn.										91	4,3%	4,5%	91	2,1%	2,3%					30	12,4%	7,4%
69 Osobní a prov. sl.	79	4,0%	8,6%	30	11,2%	11,2%						0,2%	109	2,5%	4,4%			1,5%				
72 Public. ,knihov. a inf.												0,5%			0,3%							1,9%
75 Pedag. ,učitel. a soc. p.										31	1,5%	4,6%	31	0,7%	2,4%							13,7%
78 Obecné odborná př.							22	73,3%	92,1%	252	11,9%	12,0%	274	6,2%	7,0%							
82 Umění a užité umění	36	1,8%	0,7%			3,5%				220	10,4%	3,7%	256	5,8%	2,5%			0,5%	36	14,9%	12,3%	
<b>Celkem</b>	<b>1995</b>	<b>100%</b>	<b>100%</b>	<b>268</b>	<b>100%</b>	<b>100%</b>	<b>30</b>	<b>100%</b>	<b>100%</b>	<b>2109</b>	<b>100%</b>	<b>100%</b>	<b>4402</b>	<b>100%</b>	<b>100%</b>	<b>363</b>	<b>100%</b>	<b>100%</b>	<b>242</b>	<b>100%</b>	<b>100%</b>	

## Přehled o absolventech

Obrázek 2. Podíly absolventů v kraji – denní studium



Podíly absolventů v kraji - denní studium

LBK	SVsVL		SVsMzAOV		SV		SOVsMZ		GV		Celkem
	kraj	ČR	kraj	ČR	kraj	ČR	kraj	ČR	kraj	ČR	
2004	43,1%	36,4%	3,3%	5,1%	0,5%	0,7%	34,6%	36,6%	18,6%	21,2%	100%
2005	42,0%	34,7%	3,2%	5,1%	0,6%	0,7%	36,6%	37,9%	17,7%	21,5%	100%
2006	41,4%	33,1%	3,3%	6,2%	0,4%	0,6%	38,7%	39,4%	16,2%	20,6%	100%
2007	37,2%	31,4%	3,8%	6,1%	0,5%	0,6%	39,9%	40,8%	18,6%	21,2%	100%
2008	37,5%	30,2%	4,1%	6,6%	0,5%	0,5%	40,4%	40,8%	17,5%	21,9%	100%

Počty absolventů v kraji - denní studium

LBK	SVsVL	SVsMzAOV	SV	SOVsMZ	GV	Celkem
2004	1949	147	21	1562	841	4520
2005	1883	145	25	1641	792	4486
2006	1857	147	17	1734	728	4483
2007	1632	166	23	1749	814	4384
2008	1558	172	21	1680	727	4158

Počty absolventů v kraji

LBK	NV - DS	NV - JFS	VOV - DS	VOV - JFS
2004	367	93	180	0
2005	374	101	206	0
2006	368	183	163	0
2007	351	195	152	19
2008	269	194	155	0

Kategorie vzdělání	
SVsVL	Střední vzdělání s výučním listem - H, E
SVsMzAOV	Střední odborné vzdělání s MZ a odborným výcvikem - L/0
SV	Střední vzdělání (bez maturity a výučního listu) - J, C, D
SOVsMZ	Střední odborné vzdělání s maturitní zkouškou - M
GV	Gymnaziální vzdělání - K

Kategorie vzdělání	
NV	Nástavbové vzdělání - L/5
VOV	Vyšší odborné vzdělání - N
DS	Denní studium
JFS	Jiné formy studia (např. dálkové)

Připravená soustava grafu a tabulek poskytuje orientaci ve vývoji počtu absolventů středního a vyššího odborného vzdělávání v kraji.

**Graf** (Obr. 2) umožňuje názorné srovnání vývoje podílů absolventů v jednotlivých kategoriích vzdělání navazujících na základní vzdělání. Barevné sloupce umožňují

sledovat vývoj těchto podílů v jednotlivých letech v kraji. Uvedené bílé sloupce znázorňují příslušné podíly v celku ČR, což umožňuje sledovat nejen vývoj v kraji, ale i porovnávat s vývojem v celé republice.

Konkrétní **hodnoty podílů** uvádí tabulka „Podíly absolventů v kraji – denní studium“ umístěná bezprostředně pod grafem, i zde jsou uvedeny hodnoty v průběhu posledních pěti let. Také jsou zde uvedeny pro srovnání hodnoty podílů v celé České republice.

Skutečné **počty absolventů** uvádí následující tabulka „Počty absolventů v kraji – denní studium“. Počty absolventů nejsou pro sledování vývoje příliš vhodné, protože jsou ovlivněny populačními změnami.

*V údajích týkajících se středního vzdělávání navazující na základní vzdělávání nejsou zahrnuti absolventi vstupující do jiných forem studia (večerní, dálkové, distanční a kombinované), protože jejich podíl a tedy i počet je malý. Z téhož důvodu nejsou uváděni absolventi zkráceného studia pro získání výučního listu či studia umožňujícího složení druhé maturity.*

Poslední tabulka pod grafem „Počty absolventů v kraji“ uvádí **počty absolventů nástavbového a vyššího odborného vzdělávání**. Zde jsou uváděny počty absolventů jak denní formy, tak i jiných forem, protože zde je počet absolventů jiných forem studia srovnatelný s počty absolventů denní formy.

Podrobný přehled o vývoji vzdělanostní struktury absolventů ve středním a vyšším vzdělávání v krajích ČR v jednotlivých kategoriích vzdělání a dále porovnání podílů absolventů ve všech krajích můžete nalézt v části:

***Souhrn informací o všech krajích - struktura zaměstnanosti, nově přijatí žáci a absolventi, nezaměstnanost absolventů***

Tabulka na následující stránce zachycuje **počty a podíly absolventů** v kraji v uvedeném školním roce, rozčleněné podle jednotlivých vzdělanostních kategorií a **podle skupin oborů vzdělání**. Pro srovnání jsou rovněž uvedeny relativní hodnoty nově přijatých žáků v kraji v uvedeném školním roce.

**Barevně** jsou pak vyznačeny **nejvýraznější rozdíly mezi podíly absolventů v kraji a průměrnými podíly za celou ČR**. Červeně jsou označeny případy, kdy je v kraji výrazně větší podíl absolventů než v České republice, modře případy, kdy je jejich podíl v kraji výrazně menší – vždy v dané kategorii vzdělání.

### Počty a podíly absolventů v kraji v roce 2008 - denní studium

(Červená - podíl nově přijatých žáků v kraji (pod-NP) je ve srovnání s podílem absolventů výrazně větší; modrá - podíl nově přijatých žáků v kraji je výrazně menší.)

Liberecký kraj	SVsVL			SVsMZAoV			SV			SOVsMZ			Celkem - po ZS			NV			VOV (vč. konzerv.)			
	Skupina oborů	počet	podíl	pod-NP	počet	podíl	pod-NP	počet	podíl	pod-NP	počet	podíl	pod-NP	počet	podíl	pod-NP	počet	podíl	pod-NP	počet	podíl	pod-NP
16 Ekologie a ochr. ŽP											30	1,8%	2,6%	30	0,9%	1,2%						1,2%
18 Informatické obory																						
21 Hornictví, hutn.a slév.																						
23 Strojrenství a str.výr.	313	20,1%	21,3%	17	9,9%	21,6%					127	7,6%	8,0%	457	13,3%	14,8%						14,8%
26 Elektr.,telekom.a VT	147	9,4%	7,1%	47	27,3%	21,6%					82	4,9%	4,3%	276	8,0%	6,6%	21	7,8%	7,7%			6,6%
28 Tech.chemie a ch.sil.	64	4,1%	2,8%								17	1,0%	1,3%	81	2,4%	1,9%	11	4,1%	6,1%			1,9%
29 Potravinářství a p.ch.	65	4,2%	4,0%											65	1,9%	1,8%						1,8%
31 Text.výr.a oděvnictví	49	3,1%	1,8%								58	3,5%	3,3%	107	3,1%	2,4%						2,4%
32 Kožed.a obuv.-plast																						
33 Zprac.dřeva a hud.a	138	8,9%	9,5%								23	1,4%		161	4,7%	4,3%						4,3%
34 Polygrafie a další																						
36 Stavebnictví, g.a k.	134	8,6%	13,4%								113	6,7%	7,0%	247	7,2%	9,4%						9,4%
37 Doprava a spoje											22	1,3%	1,6%	22	0,6%	0,7%						0,7%
39 Spec.a interd.ob.				28	16,3%	26,5%							0,9%	28	0,8%	2,0%						2,0%
41 Zemědělství a lesn.	70	4,5%	6,0%								11	0,7%	0,9%	81	2,4%	3,1%						3,1%
43 Veterinářství a v.p.																						
53 Zdravotnictví	15	1,0%	1,3%								89	5,3%	4,3%	104	3,0%	2,6%				19	12,3%	2,6%
61 Filozofie, teologie																						
63 Ekonomika a adm.							8	38,1%	26,7%	503	29,9%	24,1%	511	14,9%	11,7%					74	47,7%	11,7%
64 Podnikání v ob.											126	7,5%	6,8%	126	3,7%	3,3%	220	81,8%	80,2%			3,3%
65 Gastron.,hotel.a tur.	330	21,2%	23,0%								144	8,6%	6,8%	474	13,8%	13,7%						13,7%
66 Obchod	120	7,7%	4,3%	40	23,3%	19,0%								160	4,7%	3,1%	17	6,3%				3,1%
68 Právní a veřejn.činn.											49	2,9%	4,3%	49	1,4%	2,1%				27	17,4%	2,1%
69 Osobní a prov.sl.	74	4,7%	4,0%	24	14,0%	11,2%								98	2,9%	2,5%						2,5%
72 Public.,knihov.a inf.																						
75 Pedag.,učitel.a soc.p.											30	1,8%	1,5%	30	0,9%	0,7%				12	7,7%	0,7%
78 Obecně odborná př.							13	61,9%	73,3%	109	6,5%	11,9%	122	3,6%	6,2%							6,2%
82 Umění a užité umění	39	2,5%	1,8%	16	9,3%						147	8,8%	10,4%	202	5,9%	5,8%				23	14,8%	5,8%
<b>Celkem</b>	<b>1558</b>	<b>100,0%</b>	<b>100,0%</b>	<b>172</b>	<b>100,0%</b>	<b>100,0%</b>	<b>21</b>	<b>100,0%</b>	<b>100,0%</b>	<b>1680</b>	<b>100,0%</b>	<b>100,0%</b>	<b>3431</b>	<b>100,0%</b>	<b>100,0%</b>	<b>269</b>	<b>100,0%</b>	<b>100,0%</b>	<b>155</b>	<b>100,0%</b>	<b>100,0%</b>	

Pozn. Sloupec pod-NP značí podíl nově přijatých žáků v kraji.

Připravil NÚOV s využitím dat Ústavu pro informace ve vzdělávání.