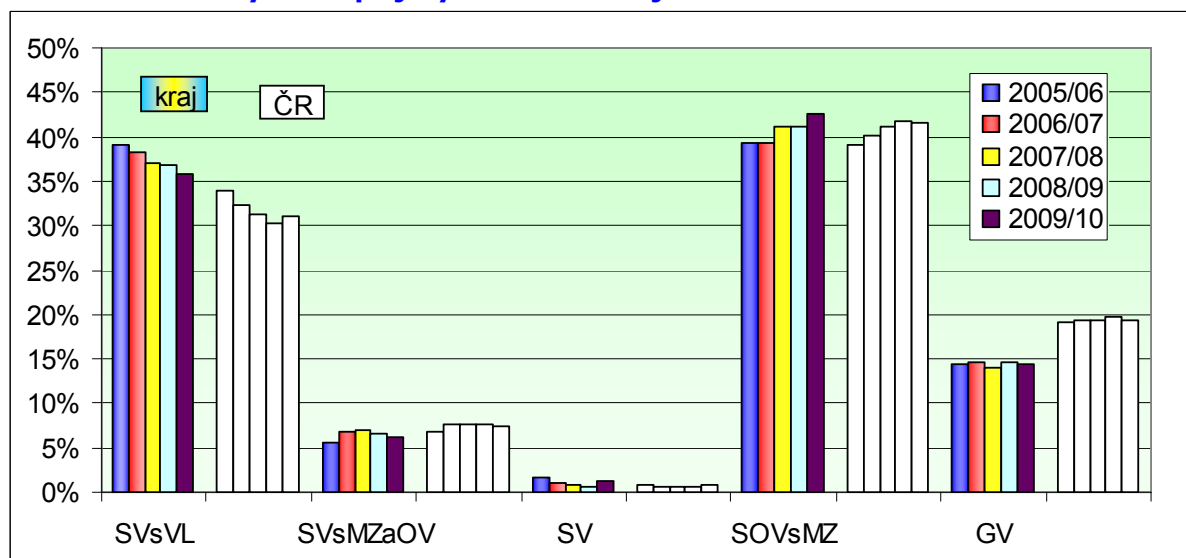


# Ústecký kraj

## Přehled o nově přijímaných žácích

Obrázek 1. Podíly nově přijatých žáků v kraji – denní studium



Podíly nově přijatých žáků v kraji - denní studium

UST	SVsVL		SVsMZaOV		SV		SOVsMZ		GV		Celkem
	kraj	ČR	kraj	ČR	kraj	ČR	kraj	ČR	kraj	ČR	
2005/06	39,2%	34,0%	5,5%	6,8%	1,6%	0,9%	39,2%	39,1%	14,5%	19,1%	100%
2006/07	38,3%	32,3%	6,9%	7,6%	1,0%	0,6%	39,2%	40,1%	14,6%	19,3%	100%
2007/08	37,0%	31,4%	7,0%	7,5%	0,9%	0,7%	41,1%	41,2%	14,0%	19,3%	100%
2008/09	36,9%	30,2%	6,5%	7,7%	0,6%	0,7%	41,2%	41,7%	14,7%	19,7%	100%
2009/10	35,8%	31,1%	6,1%	7,4%	1,2%	0,7%	42,6%	41,5%	14,3%	19,3%	100%

Počty nově přijatých žáků v kraji - denní studium

UST	SVsVL	SVsMZaOV	SV	SOVsMZ	GV	Celkem
2005/06	4559	640	188	4562	1684	11633
2006/07	4545	818	122	4663	1733	11881
2007/08	4185	790	99	4647	1577	11298
2008/09	4149	734	73	4635	1647	11238
2009/10	3872	658	131	4600	1548	10809

Počty nově přijatých žáků v kraji

UST	NV - DS	NV - JFS	VOV - DS	VOV - JFS
2005/06	972	934	555	43
2006/07	964	861	510	77
2007/08	931	1028	522	137
2008/09	900	1123	590	184
2009/10	827	1039	657	315

Kategorie vzdělání	
SVsVL	Střední vzdělání s výučním listem - H, E
SVsMZaOV	Střední odborné vzdělání s MZ a odborným výcvikem - L/0
SV	Střední vzdělání (bez maturity a výučního listu) - J, C, D
SOVsMZ	Střední odborné vzdělání s maturitní zkouškou - M
GV	Gymnaziální vzdělání - K

Kategorie vzdělání	
NV	Nástavbové vzdělání - L/5
VOV	Vyšší odborné vzdělání - N
DS	Denní studium
JFS	Jiné formy studia (např. dálkové)

Připravená soustava grafu a tabulek poskytuje orientaci ve vývoji počtu nově přijímaných žáků do středního a vyššího odborného vzdělávání v kraji.

Pozornost je primárně zaměřena na vývoj počtu žáků vstupujících do středního vzdělávání ve věkové hladině kolem 15 let. V údajích jsou tedy zahrnuti nově přijímaní do 1. ročníků středních škol a věkově odpovídajících tříd víceletých gymnázií; pro úplnost jsou dále uvedeny i počty nově přijímaných do nástavbového vzdělávání a vyššího odborného vzdělávání.

**Graf** (Obr. 1) umožňuje názorné srovnání vývoje podílů žáků nově přijímaných do jednotlivých kategorií vzdělání navazujících na základní vzdělání. Barevné sloupce umožňují sledovat vývoj těchto podílů v jednotlivých letech v kraji. Uvedené bílé sloupce znázorňují příslušné podíly v celku ČR, což umožňuje sledovat nejen vývoj v kraji, ale i porovnávat s vývojem v celé republice.

Konkrétní **hodnoty podílů** uvádí tabulka „Podíly nově přijatých žáků v kraji – denní studium“ umístěná bezprostředně pod grafem, i zde jsou uvedeny hodnoty v průběhu posledních pěti let. Také zde jsou uvedeny pro srovnání hodnoty podílů v celé České republice.

Skutečné **počty žáků** uvádí následující tabulka „Počty nově přijatých žáků v kraji – denní studium“. Počty žáků nejsou pro sledování vývoje příliš vhodné, protože jsou ovlivněny populačními změnami.

*V údajích týkajících se středního vzdělávání navazující na základní vzdělávání nejsou zahrnuti žáci vstupující do jiných forem studia (večerní, dálkové, distanční a kombinované), protože jejich podíl a tedy i počet je malý. Z téhož důvodu nejsou uváděni žáci vstupující do zkráceného studia pro získání výučního listu či do studia umožňujícího složení druhé maturity.*

Poslední tabulka pod grafem „Počty nově přijatých žáků v kraji“ uvádí **počty žáků přijatých do nástavbového a vyššího odborného vzdělávání**. Zde jsou uváděny počty přijatých jak do denní formy, tak i do jiných forem, protože zde je počet přijatých žáků a studentů do jiných forem studia srovnatelný s přijatými do denní formy.

Podrobný přehled o vývoji vzdělanostní struktury žáků ve středním a vyšším vzdělávání v celé České republice v jednotlivých kategoriích vzdělání a dále porovnání podílů nově přijatých žáků ve všech krajích můžete nalézt v části:

**Souhrn informací o všech krajích - struktura zaměstnanosti, nově přijatí žáci a absolventi, nezaměstnanost absolventů**

Tabulka na následující stránce zachycuje **počty a podíly nově přijatých žáků** v kraji v uvedeném školním roce, rozčleněné podle jednotlivých vzdělanostních kategorií a **podle skupin oborů vzdělání**. Pro srovnání jsou rovněž uvedeny relativní hodnoty vztahující se k celé České republice.

**Barevně** jsou pak vyznačeny **nejvýraznější rozdíly mezi podíly nově přijatých žáků v kraji a průměrnými podíly za celou ČR**. Červeně jsou označeny případy, kdy je v kraji přijímán výrazně větší podíl žáků než v České republice, modře případy, kdy je podíl v kraji výrazně menší – vždy v dané kategorii vzdělání. Modré pole ukazuje případy, kdy v kraji v dané skupině oborů není přijímán žádný žák, i když v ČR jsou v dané kategorii a dané skupině oborů žáci přijímáni.

### Počty a podíly nově přijatých žáků ve šk.r. 2009/10 v kraji - denní forma

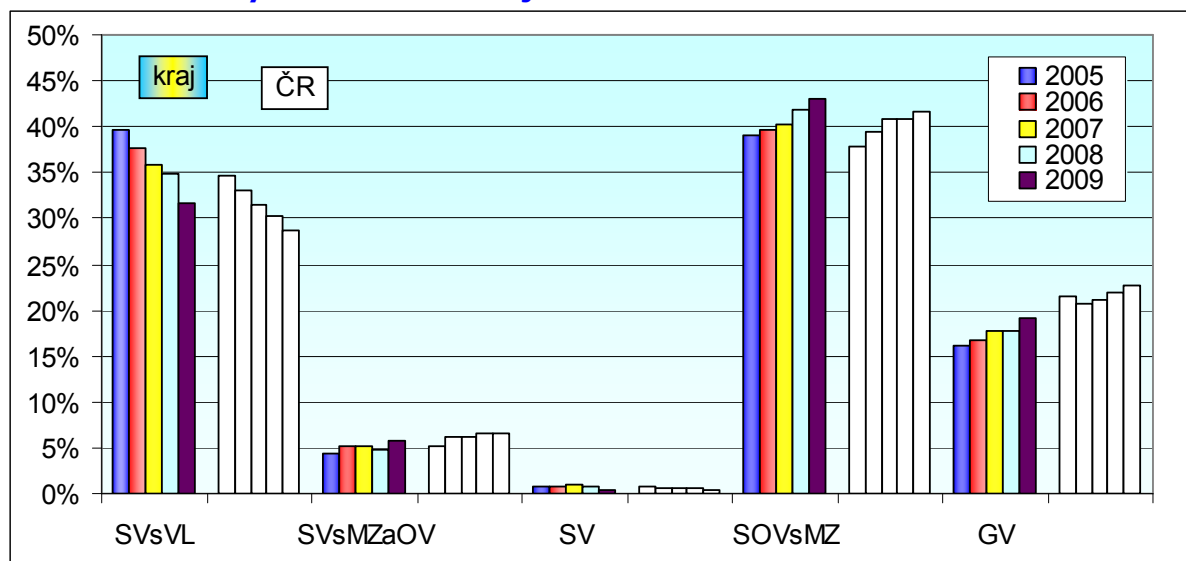
(Červená značí ty případy, kdy je podíl nově přijatých žáků v kraji ve srovnání s ČR výrazně větší; modrá značí ty případy, kdy je podíl nově přijatých žáků v kraji výrazně menší.)

Ústecký kraj	SVsVL			SVsMZAoV			SV			SOVsMZ			Celkem - po ZŠ			NV			VOV (vč. konzerv.)				
	Skupina oborů	počet	podíl	ČR	počet	podíl	ČR	počet	podíl	ČR	počet	podíl	ČR	počet	podíl	ČR	počet	podíl	ČR	počet	podíl	ČR	
16 Ekologie a ochr. ŽP										62	1,3%	1,3%	62	0,7%	0,7%							0,6%	
18 Informatické obory										87	1,9%	4,2%	87	0,9%	2,2%								
21 Hornictví, hutn. a slév.			0,1%			0,5%						0,0%			0,1%								
23 Strojírenství a str.výr.	738	19,1%	19,3%	82	12,5%	18,9%				367	8,0%	6,1%	1187	12,8%	12,3%	52	6,3%	8,9%				2,3%	
26 Elektr. ,telekom. a VT	151	3,9%	6,3%	194	29,5%	20,0%				415	9,0%	8,3%	760	8,2%	8,5%	14	1,7%	6,7%	19	2,7%	4,7%		
28 Tech. chemie a ch. sil.			0,2%			0,8%				45	1,0%	0,8%	45	0,5%	0,6%							0,4%	
29 Potravinářství a p.ch.	122	3,2%	5,4%									0,6%	122	1,3%	2,4%			0,6%				0,4%	
31 Text.výr. a oděvnictví	46	1,2%	0,5%	17	2,6%	0,9%						0,6%	63	0,7%	0,6%							0,1%	
32 Kožed. a obuv.-plast			0,1%									0,1%			0,1%								
33 Zprac. dřeva a hud. a.	229	5,9%	5,9%			1,6%				4	0,1%	0,6%	233	2,5%	2,7%			3,4%				0,8%	
34 Polygrafie a další	33	0,9%	0,8%	38	5,8%	3,5%				47	1,0%	0,5%	118	1,3%	0,9%			0,2%					
36 Stavebnictví, g. a k.	615	15,9%	12,0%							259	5,6%	6,0%	874	9,4%	7,7%	33	4,0%	2,5%	54	7,8%	1,6%		
37 Doprava a spoje			0,2%			0,3%				135	2,9%	2,3%	135	1,5%	1,3%	19	2,3%	2,3%				1,0%	
39 Spec. a interd.ob.			0,1%	47	7,1%	14,9%						0,1%	47	0,5%	1,5%							1,7%	
41 Zemědělství a lesn.	182	4,7%	8,4%							188	4,1%	4,3%	370	4,0%	5,5%			1,3%				2,1%	
43 Veterinářství a v.p.												0,7%			0,4%								
53 Zdravotnictví	12	0,3%	0,4%							319	6,9%	6,1%	331	3,6%	3,3%						198	28,5%	21,4%
61 Filozofie, teologie																						0,3%	
63 Ekonomika a adm.												5,4%	1236	26,9%	22,7%	1236	13,3%	11,7%			71	10,2%	15,3%
64 Podnikání v ob.												0,0%			0,0%	646	78,1%	62,2%	84	12,1%	4,7%		
65 Gastron. ,hotel. a tur.	854	22,1%	23,7%	115	17,5%	10,4%				345	7,5%	8,7%	1314	14,2%	14,5%	23	2,8%	7,3%				5,9%	
66 Obchod	406	10,5%	6,4%	64	9,7%	12,5%						0,1%	470	5,1%	3,7%	6	0,7%	1,7%				0,8%	
68 Právní a veřejn. činn.										278	6,0%	5,0%	278	3,0%	2,6%						104	15,0%	7,5%
69 Osobní a prov.sl.	476	12,3%	9,3%	101	15,3%	12,1%						0,3%	577	6,2%	4,8%	34	4,1%	1,6%					
72 Public. ,knihov. a inf.										30	0,7%	0,5%	30	0,3%	0,3%							2,4%	
75 Pedag. ,učitel. a soc.p.										304	6,6%	5,0%	304	3,3%	2,6%						84	12,1%	15,2%
78 Obecně odborná př.								131	100%	89,9%	409	8,9%	11,2%	540	5,8%	6,6%							
82 Umění a užité umění	8	0,2%	0,8%			3,5%						0,1%	70	1,5%	3,9%	78	0,8%	2,6%			81	11,7%	11,0%
Celkem	3872	100%	100%	658	100%	100%	131	100%	100%	4600	100%	100%	9261	100%	100%	827	100%	100%	695	100%	100%		

Pozn. Jednotlivé rozdíly mezi krajskými podíly a podíly za ČR jsou počítány jako poměrový ukazatel na základě výpočtu: podíl nově přijatých žáků v kraji/podíl nově přijatých žáků v ČR.

## Přehled o absolventech

**Obrázek 2. Podíly absolventů v kraji – denní studium**



**Podíly absolventů v kraji - denní studium**

UŠT	SVsVL		SVsMZaOV		SV		SOVsMZ		GV		Celkem
	kraj	ČR	kraj	ČR	kraj	ČR	kraj	ČR	kraj	ČR	
2005	39,7%	34,7%	4,3%	5,1%	0,8%	0,7%	39,1%	37,9%	16,0%	21,5%	100%
2006	37,7%	33,1%	5,1%	6,2%	0,8%	0,6%	39,7%	39,4%	16,7%	20,6%	100%
2007	35,8%	31,4%	5,2%	6,1%	1,1%	0,6%	40,3%	40,8%	17,7%	21,2%	100%
2008	34,8%	30,2%	4,8%	6,6%	0,9%	0,5%	41,8%	40,8%	17,6%	21,9%	100%
2009	31,7%	28,7%	5,8%	6,6%	0,5%	0,5%	43,0%	41,6%	19,0%	22,7%	100%

**Počty absolventů v kraji - denní studium**

UŠT	SVsVL	SVsMZaOV	SV	SOVsMZ	GV	Celkem
2005	3536	383	71	3480	1428	8898
2006	3308	447	74	3479	1460	8768
2007	3038	446	90	3420	1502	8496
2008	2717	377	68	3265	1377	7804
2009	2503	454	39	3396	1503	7895

**Počty absolventů v kraji**

UŠT	NV - DS	NV - JFS	VOV - DS	VOV - JFS
2005	657	553	316	37
2006	620	570	345	58
2007	645	609	269	39
2008	563	528	329	29
2009	535	536	268	30

Kategorie vzdělání	
SVsVL	Střední vzdělání s výučním listem - H, E
SVsMZaOV	Střední odborné vzdělání s MZ a odborným výcvikem - L/O
SV	Střední vzdělání (bez maturity a výučního listu) - J, C, D
SOVsMZ	Střední odborné vzdělání s maturitní zkouškou - M
GV	Gymnaziální vzdělání - K

Kategorie vzdělání	
NV	Nástavbové vzdělání - L/5
VOV	Vyšší odborné vzdělání - N
DS	Denní studium
JFS	Jiné formy studia (např. dálkové)

Připravená soustava grafu a tabulek poskytuje orientaci ve vývoji počtu absolventů středního a vyššího odborného vzdělávání v kraji.

**Graf** (Obr. 2) umožňuje názorné srovnání vývoje podílů absolventů v jednotlivých kategoriích vzdělání navazujících na základní vzdělání. Barevné sloupce umožňují sledovat vývoj těchto podílů v jednotlivých letech v kraji. Uvedené bílé sloupce znázorňují

příslušné podíly v celku ČR, což umožňuje sledovat nejen vývoj v kraji, ale i porovnávat s vývojem v celé republice.

Konkrétní **hodnoty podílů** uvádí tabulka „Podíly absolventů v kraji – denní studium“ umístěná bezprostředně pod grafem, i zde jsou uvedeny hodnoty v průběhu posledních pěti let. Také jsou zde uvedeny pro srovnání hodnoty podílů v celé České republice.

Skutečné **počty absolventů** uvádí následující tabulka „Počty absolventů v kraji – denní studium“. Počty absolventů nejsou pro sledování vývoje příliš vhodné, protože jsou ovlivněny populačními změnami.

*V údajích týkajících se středního vzdělávání navazující na základní vzdělávání nejsou zahrnuti absolventi vstupující do jiných forem studia (večerní, dálkové, distanční a kombinované), protože jejich podíl a tedy i počet je malý. Z téhož důvodu nejsou uváděni absolventi zkráceného studia pro získání výučního listu či studia umožňujícího složení druhé maturity.*

Poslední tabulka pod grafem „Počty absolventů v kraji“ uvádí **počty absolventů nástavbového a vyššího odborného vzdělávání**. Zde jsou uváděny počty absolventů jak denní formy, tak i jiných forem, protože zde je počet absolventů jiných forem studia srovnatelný s počty absolventů denní formy.

Podrobný přehled o vývoji vzdělanostní struktury absolventů ve středním a vyšším vzdělávání v krajích ČR v jednotlivých kategoriích vzdělání a dále porovnání podílů absolventů ve všech krajích můžete nalézt v části:

***Souhrn informací o všech krajích - struktura zaměstnanosti, nově přijatí žáci a absolventi, nezaměstnanost absolventů***

Tabulka na následující stránce zachycuje **počty a podíly absolventů** v kraji v uvedeném školním roce, rozčleněné podle jednotlivých vzdělanostních kategorií a **podle skupin oborů vzdělání**. Pro srovnání jsou rovněž uvedeny relativní hodnoty vztahující se k celé České republice.

**Barevně** jsou pak vyznačeny **nejvýraznější rozdíly mezi podíly absolventů v kraji a průměrnými podíly za celou ČR**. Červeně jsou označeny případy, kdy je v kraji výrazně větší podíl absolventů než v České republice, modře případy, kdy je jejich podíl v kraji výrazně menší – vždy v dané kategorii vzdělání.

### Počty a podíly absolventů v kraji v roce 2009 - denní forma

(Červená - podíl nově přijatých žáků v kraji (pod-NP) je ve srovnání s podílem absolventů výrazně větší; modrá - podíl nově přijatých žáků v kraji je výrazně menší.)

Ústecký kraj	SVsVL			SVsMZAoV			SV			SOVsMZ			Celkem - po ZŠ			NV			VOV (vč. konzerv.)				
	Skupina oborů	počet	podíl	pod-NP	počet	podíl	pod-NP	počet	podíl	pod-NP	počet	podíl	pod-NP	počet	podíl	pod-NP	počet	podíl	pod-NP	počet	podíl	pod-NP	
16 Ekologie a ochr. ŽP										66	1,9%	1,3%	66	1,0%	0,7%								
18 Informatické obory												1,9%			0,9%								
21 Hornictví, hutn. a slév.										5	0,1%		5	0,1%									
23 Strojírenství a str. výr.	541	21,6%	19,1%	48	10,6%	12,5%				268	7,9%	8,0%	857	13,4%	12,8%	41	7,7%	6,3%					
26 Elektr., telekom. a VT	161	6,4%	3,9%	140	30,8%	29,5%				238	7,0%	9,0%	539	8,4%	8,2%	7	1,3%	1,7%	20	6,8%	2,7%		
28 Tech. chemie a ch. sil.										29	0,9%	1,0%	29	0,5%	0,5%								
29 Potravinářství a p. ch.	94	3,8%	3,2%										94	1,5%	1,3%								
31 Text. výr. a oděvnictví	62	2,5%	1,2%	39	8,6%	2,6%							101	1,6%	0,7%								
32 Kožed. a obuv.-plast																							
33 Zprac. dřeva a hud. a.	144	5,8%	5,9%									0,1%	144	2,3%	2,5%	4	0,7%						
34 Polygrafie a další	26	1,0%	0,9%	27	5,9%	5,8%				26	0,8%	1,0%	79	1,2%	1,3%	18	3,4%						
36 Stavebnictví, g. a k.	234	9,3%	15,9%							194	5,7%	5,6%	428	6,7%	9,4%	14	2,6%	4,0%	31	10,5%	7,8%		
37 Doprava a spoje				28	6,2%					88	2,6%	2,9%	116	1,8%	1,5%	8	1,5%	2,3%					
39 Spec. a interd. ob.				14	3,1%	7,1%				82	2,4%		96	1,5%	0,5%								
41 Zemědělství a lesn.	98	3,9%	4,7%							175	5,2%	4,1%	273	4,3%	4,0%								
43 Veterinářství a v. p.																							
53 Zdravotnictví			0,3%										259	7,6%	6,9%	259	4,1%	3,6%			72	24,4%	28,5%
61 Filozofie, teologie																							
63 Ekonomika a adm.				14	3,1%					905	26,6%	26,9%	919	14,4%	13,3%	15	2,8%		35	11,9%	10,2%		
64 Podnikání v ob.										216	6,4%		216	3,4%		365	68,2%	78,1%	22	7,5%	12,1%		
65 Gastron., hotel. a tur.	567	22,7%	22,1%	31	6,8%	17,5%				278	8,2%	7,5%	876	13,7%	14,2%	19	3,6%	2,8%					
66 Obchod	238	9,5%	10,5%	56	12,3%	9,7%							294	4,6%	5,1%	10	1,9%	0,7%					
68 Právní a veřejn. činn.										69	2,0%	6,0%	69	1,1%	3,0%				24	8,1%	15,0%		
69 Osobní a prov. sl.	331	13,2%	12,3%	57	12,6%	15,3%							388	6,1%	6,2%	34	6,4%	4,1%					
72 Public., knihov. a inf.												0,7%			0,3%								
75 Pedag., učitel. a soc. p.										228	6,7%	6,6%	228	3,6%	3,3%				30	10,2%	12,1%		
78 Obecně odborná př.							39	100,0%	100%	263	7,7%	8,9%	302	4,7%	5,8%								
82 Umění a užité umění	7	0,3%	0,2%							7	0,2%	1,5%	14	0,2%	0,8%				61	20,7%	11,7%		
<b>Celkem</b>	<b>2503</b>	<b>100%</b>	<b>100%</b>	<b>454</b>	<b>100%</b>	<b>100%</b>	<b>39</b>	<b>100%</b>	<b>100%</b>	<b>3396</b>	<b>100%</b>	<b>100%</b>	<b>6392</b>	<b>100%</b>	<b>100%</b>	<b>535</b>	<b>100%</b>	<b>100%</b>	<b>295</b>	<b>100%</b>	<b>100%</b>		

Pozn. Jednotlivé rozdíly mezi podíly nově přijatých žáků a absolventů jsou počítány jako poměrový ukazatel na základě výpočtu: podíl nově přijatých žáků v kraji/podíl absolventů v kraji.

Připravil NÚOV s využitím dat Ústavu pro informace ve vzdělávání.