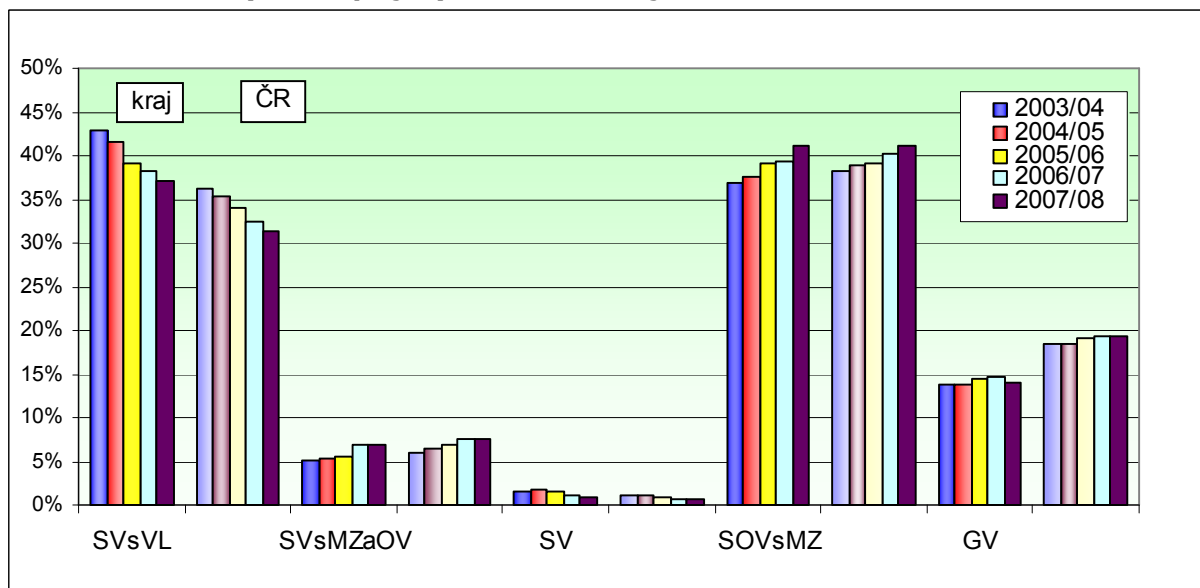


# Ústecký kraj

## Přehled o nově přijímaných žácích

Obrázek 1. Podíly nově přijatých žáků v kraji – denní studium



Podíly nově přijatých žáků v kraji - denní studium

ÚST	SVsVL		SVsMZaOV		SV		SOVsMZ		GV		Celkem
	kraj	ČR	kraj	ČR	kraj	ČR	kraj	ČR	kraj	ČR	
2003/04	42,8%	36,2%	5,0%	6,1%	1,6%	1,1%	36,8%	38,2%	13,7%	18,5%	100%
2004/05	41,6%	35,2%	5,3%	6,6%	1,7%	1,0%	37,6%	38,8%	13,8%	18,4%	100%
2005/06	39,2%	34,0%	5,5%	6,8%	1,6%	0,9%	39,2%	39,1%	14,5%	19,1%	100%
2006/07	38,3%	32,3%	6,9%	7,6%	1,0%	0,6%	39,2%	40,1%	14,6%	19,3%	100%
2007/08	37,0%	31,4%	7,0%	7,5%	0,9%	0,7%	41,1%	41,2%	14,0%	19,3%	100%

Počty nově přijatých žáků v kraji - denní studium

ÚST	SVsVL	SVsMZaOV	SV	SOVsMZ	GV	Celkem
2003/04	5092	597	187	4378	1631	11885
2004/05	4838	617	194	4372	1605	11626
2005/06	4559	640	188	4562	1684	11633
2006/07	4545	818	122	4663	1733	11881
2007/08	4185	790	99	4647	1577	11298

Počty nově přijatých žáků v kraji - denní studium

ÚST	NV	VOV	Celkem
2003/04	999	722	1721
2004/05	1069	592	1661
2005/06	972	555	1527
2006/07	964	510	1474
2007/08	931	522	1453

Kategorie vzdělání	
SVsVL	Střední vzdělání s výučním listem - H, E
SVsMZaOV	Střední odborné vzdělání s MZ a odborným výcvikem - L/0
SV	Střední vzdělání (bez maturity a výučního listu) - J, C, D
SOVsMZ	Střední odborné vzdělání s maturitní zkouškou - M
GV	Gymnaziální vzdělání - K

Kategorie vzdělání	
NV	Nástavbové vzdělání - L/5
VOV	Vyšší odborné vzdělání - N

- Pozornost je primárně zaměřena na vývoj počtu žáků vstupujících do středního vzdělávání (jsou zde zahrnuti žáci 1. ročníků středních škol a věkově odpovídajících tříd víceletých gymnázií); pro úplnost jsou uvedeny i počty nově přijímaných do nástavbového vzdělávání a vyššího odborného vzdělávání.

- V údajích týkajících se středního vzdělávání nejsou zahrnuti žáci vstupující do zkráceného studia pro získání výučního listu či druhé maturitní zkoušky, jelikož tento typ vzdělávání nenavazuje bezprostředně na základní stupeň vzdělání.
- Přehled o jiných formách studia (večerní, dálkové, distanční a kombinované) není uváděn.
- **V porovnání s celkovým průměrem ČR** je Ústecký kraj charakteristický zřetelně vyšším podílem nově nastupujících do středního vzdělávání s výučním listem (37,0 %) a mírně podprůměrným zastoupením přijímaných do gymnaziálního vzdělávání (14,0 %) a do středního vzdělávání s maturitní zkouškou a odborným výcvikem (7,0 %). Podíl nově přijímaných do středního odborného vzdělávání s maturitní zkouškou (41,1 %) se pohybuje na úrovni celorepublikového průměru.
- Podíl žáků v oborech, které poskytují střední vzdělání, které není ukončeno výučním listem ani maturitou, je minimální (0,9 %) a v posledních letech jej tvoří hlavně žáci praktické školy; do roku 2004 sem byli zahrnováni žáci, kteří se připravovali ve společném prvním ročníku.
- **Celkové počty** nově přijímaných žáků do vzdělávání navazujícího na základní stupeň vzdělání ve sledovaném období postupně klesaly, pouze v roce 2006/07 došlo k přechodnému nárůstu. V rámci jednotlivých vzdělanostních kategorií docházelo k permanentnímu poklesu nastupujících do středního vzdělávání s výučním listem, snížily se i počty nově přijímaných do středního vzdělávání bez výučního listu i maturity. Naopak spíše rostoucí tendence je v posledních letech patrná v případě středního vzdělávání s maturitní zkouškou a odborným výcvikem, středního odborného vzdělávání s maturitní zkouškou a gymnaziálního vzdělávání – ve všech případech byl však v posledním roce zaznamenán určitý pokles.
- Od roku 2005/06 jsou nejpočetnější skupinou nově přijímaní do středního odborného vzdělávání s maturitní zkouškou (4647 v roce 2007/08), následováni středním vzděláváním s výučním listem (4185). Další v pořadí je gymnaziální vzdělávání (1577), přibývá i žáků nastupujících do středního vzdělávání s maturitní zkouškou a odborným výcvikem (790). Naopak velice nízké počty žáků nastupují do středního vzdělávání, které není ukončené výučním listem ani maturitou (99).
- **Celkové počty** nově přijímaných žáků do **nástavbového a vyššího odborného vzdělávání** se ve sledovaném období vyznačovaly klesající tendencí. Je to dáno jak poklesem přijímaných do denní formy studia na VOŠ, který je způsoben převážně snížením převisu poptávky na vysokých školách a rostoucí nabídkou bakalářského studia, tak i vývojem v kategorii nástavbového vzdělávání.

Následující tabulka zachycuje **počty a podíly nově přijatých žáků** v Ústeckém kraji ve školním roce 2007/08, rozčleněné podle jednotlivých vzdělanostních kategorií a podle skupin oborů vzdělání. Pro srovnání jsou rovněž uvedeny relativní hodnoty vztahující se k celé České republice. **Barevně** jsou pak vyznačeny **nejvýraznější rozdíly mezi podíly nově přijatých žáků v Ústeckém kraji a průměrnými podíly za celou ČR**.

**Počty a podíly nově přijatých žáků ve šk.r. 2007/08 v kraji - denní studium**

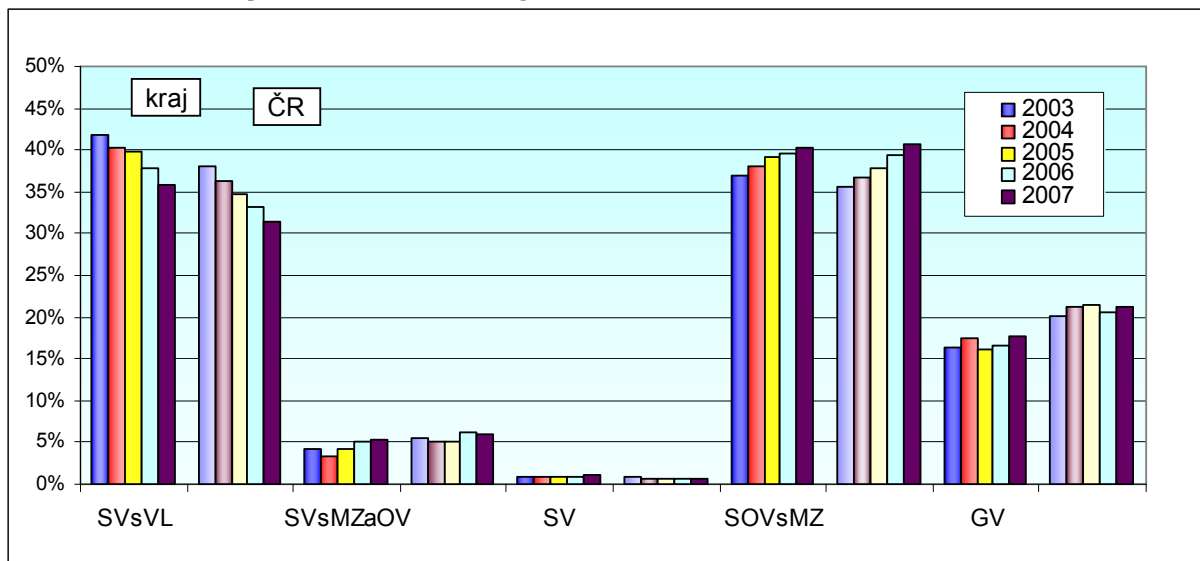
(Červená značí ty případy, kdy je podíl nově přijatých žáků v kraji ve srovnání s ČR výrazně větší; modrá značí ty případy, kdy je podíl nově přijatých žáků v kraji výrazně menší.)

Ustecký kraj skupina oborů	SVsVL			SVsMZAoV			SV			SOVsMZ			NV			VOV			Celkem		
	počet	podíl	ČR	počet	podíl	ČR	počet	podíl	ČR	počet	podíl	ČR	počet	podíl	ČR	počet	podíl	ČR	počet	podíl	ČR
16 Ekologie a ochrana životního prostředí										63	1,4%	1,1%						1,0%	63	0,6%	0,6%
21 Hornictví, hutnictví a slévárenství			0,1%			0,5%				8	0,2%	0,1%							8	0,1%	0,1%
23 Strojírenství a strojírenská výroba	787	18,8%	20,5%	99	12,5%	18,5%				447	9,6%	7,0%	82	8,8%	8,0%			2,5%	1415	12,7%	12,0%
26 Elektrotech., telekom. a výpočet. tech.	213	5,1%	6,4%	186	23,5%	22,8%				382	8,2%	11,1%	33	3,5%	8,9%	41	7,9%	6,9%	855	7,7%	10,0%
28 Technická chemie a chemie silikátů			0,4%			0,5%				48	1,0%	0,8%			0,2%			0,3%	48	0,4%	0,6%
29 Potravinářství a potravinářská chemie	121	2,9%	5,2%								0,6%				0,8%			0,6%	121	1,1%	2,1%
31 Textilní výroba a oděvnictví	108	2,6%	1,2%	49	6,2%	1,5%				5	0,1%	0,8%						0,2%	162	1,4%	0,9%
32 Kožed. a obuv. výroba a zprac. plastů			0,1%								0,1%										0,1%
33 Zprac. dřeva a výroba hudeb. nástrojů	261	6,2%	6,2%	17	2,2%	1,3%				5	0,1%	0,6%	15	1,6%	4,5%			0,5%	298	2,7%	2,8%
34 Polygrafie, zpr. papíru, filmu, fotografie	53	1,3%	0,9%	28	3,5%	3,0%				19	0,4%	0,4%	18	1,9%	0,4%				118	1,1%	0,7%
36 Stavebnictví, geodézie a kartografie	562	13,4%	10,0%							290	6,2%	6,1%	28	3,0%	2,6%	59	11,3%	2,5%	939	8,4%	6,3%
37 Doprava a spoje			0,2%	23	2,9%	1,3%				124	2,7%	2,1%	18	1,9%	1,6%			0,8%	165	1,5%	1,3%
39 Speciální a interdisciplinár. tech. obory				52	6,6%	12,9%				166	3,6%	0,8%			0,1%			1,0%	218	2,0%	1,4%
41 Zemědělství a lesnictví	166	4,0%	8,0%			0,6%				208	4,5%	4,3%			1,4%			3,3%	374	3,3%	4,9%
43 Veterinářství a veterinární prevence											0,7%										0,3%
53 Zdravotnictví	32	0,8%	0,5%						1,2%	385	8,3%	6,6%				178	34,1%	19,4%	595	5,3%	4,3%
61 Filozofie, teologie																		0,3%			0,0%
63 Ekonomika a administrativa				63	8,0%	1,6%			6,1%	1097	23,6%	18,8%	31	3,3%	2,9%	53	10,2%	18,0%	1244	11,1%	9,8%
64 Podnikání v oborech, v odvětvích						0,5%				246	5,3%	5,2%	616	66,2%	54,4%	58	11,1%	4,9%	920	8,2%	7,4%
65 Gastronomie, hotelnictví a turismus	1022	24,4%	24,3%	96	12,2%	7,3%				355	7,6%	7,3%	39	4,2%	8,9%			8,0%	1512	13,5%	13,0%
66 Obchod	404	9,7%	7,0%	71	9,0%	13,6%					0,1%		10	1,1%	3,0%			0,9%	485	4,3%	3,7%
68 Právo, právní a veřejnosprávní činnost										93	2,0%	4,2%			0,2%	57	10,9%	7,0%	150	1,3%	2,3%
69 Osobní a provozní služby	449	10,7%	8,3%	106	13,4%	10,4%			1,2%		0,2%	41	4,4%	1,6%					596	5,3%	3,8%
72 Publicistika, knihovnictví a informatika											0,5%							2,5%			0,4%
75 Pedagogika, učitelství a sociální péče										309	6,6%	4,7%				36	6,9%	13,3%	345	3,1%	2,9%
78 Obecně odborná příprava								99	100,0%	91,1%	363	7,8%	12,2%						462	4,1%	5,9%
82 Umění a užité umění	7	0,2%	0,7%			3,5%			0,2%	34	0,7%	3,5%			0,6%	40	7,7%	6,1%	81	0,7%	2,5%
91 Teorie vojenského umění																					
<b>Celkem</b>	<b>4185</b>	<b>100%</b>	<b>100%</b>	<b>790</b>	<b>100%</b>	<b>100%</b>	<b>99</b>	<b>100%</b>	<b>100%</b>	<b>4647</b>	<b>100%</b>	<b>100%</b>	<b>931</b>	<b>100%</b>	<b>100%</b>	<b>522</b>	<b>100%</b>	<b>100%</b>	<b>11174</b>	<b>100%</b>	<b>100%</b>

Pozn. Jednotlivé rozdíly mezi krajskými podíly a podíly za ČR jsou počítány jako poměrový ukazatel na základě výpočtu: podíl nově přijatých žáků v kraji/podíl nově přijatých žáků v ČR.

## Přehled o absolventech

**Obrázek 2. Podíly absolventů v kraji – denní studium**



**Podíly absolventů v kraji - denní studium**

UST	SVsVL		SVsMZaOV		SV		SOVsMZ		GV		Celkem
	kraj	ČR	kraj	ČR	kraj	ČR	kraj	ČR	kraj	ČR	
2003	41,7%	38,1%	4,1%	5,4%	0,9%	0,8%	37,0%	35,6%	16,3%	20,0%	100%
2004	40,3%	36,4%	3,4%	5,1%	0,8%	0,7%	38,1%	36,6%	17,4%	21,2%	100%
2005	39,7%	34,7%	4,3%	5,1%	0,8%	0,7%	39,1%	37,9%	16,0%	21,5%	100%
2006	37,7%	33,1%	5,1%	6,2%	0,8%	0,6%	39,7%	39,4%	16,7%	20,6%	100%
2007	35,8%	31,4%	5,2%	6,1%	1,1%	0,6%	40,3%	40,8%	17,7%	21,2%	100%

**Počty absolventů v kraji - denní studium**

UST	SVsVL	SVsMZaOV	SV	SOVsMZ	GV	Celkem
2003	3660	363	77	3243	1427	8770
2004	3476	289	68	3281	1501	8615
2005	3536	383	71	3480	1428	8898
2006	3308	447	74	3479	1460	8768
2007	3038	446	90	3420	1502	8496

**Počty absolventů v kraji - denní studium**

UST	NV	VOV	Celkem
2003	559	214	773
2004	601	309	910
2005	657	316	973
2006	620	345	965
2007	645	269	914

Kategorie vzdělání	
SVsVL	Střední vzdělání s výučním listem - H, E
SVsMZaOV	Střední odborné vzdělání s MZ a odborným výcvikem - L/0
SV	Střední vzdělání (bez maturity a výučního listu) - J, C, D
SOVsMZ	Střední odborné vzdělání s maturitní zkouškou - M
GV	Gymnaziální vzdělání - K

Kategorie vzdělání	
NV	Nástavbové vzdělání - L/5
VOV	Vyšší odborné vzdělání - N

- **V porovnání s ČR** je podíl absolventů středního vzdělávání s výučním listem (35,8 %) zřetelně nadprůměrný, slabě nad průměrem se pohybují i podíly absolventů středního vzdělávání bez výučního listu i maturity (1,1 %) a středního odborného vzdělávání s maturitní zkouškou (40,3 %). Naopak podíl absolventů gymnaziálního vzdělávání (17,7 %) je zřetelně nižší a také podíl absolventů středního vzdělávání s maturitní zkouškou a odborným výcvikem (5,2 %) se pohybuje mírně pod celorepublikovým průměrem.
- Vývoj **celkových počtů absolventů** středního vzdělávání navazujícího na základní stupeň vzdělání nebyl ve sledovaném období zcela jednoznačný, nicméně v posledních letech je patrná spíše klesající tendence.
- Vývoj počtu absolventů jednotlivých kategorií vzdělávání je úzce svázán s vývojem počtu nově přijímaných. Nejvýraznější tendencí je jednak permanentní pokles počtu absolventů středního vzdělávání s výučním listem, jednak postupné zvyšování počtu absolventů středního odborného vzdělávání s maturitní zkouškou. V případě středního vzdělávání s maturitní zkouškou a odborným výcvikem a gymnaziálního vzdělávání nebyl vývoj zcela jednoznačný, v posledních letech je však zde patrná rostoucí tendence.
- Nejpočetnější skupinou jsou od roku 2006 absolventi středního odborného vzdělávání s maturitní zkouškou (3420 v roce 2007), následováni absolventy středního vzdělávání s výučním listem (3038). Další v pořadí je gymnaziální vzdělávání (1502), přibývá i absolventů středního vzdělávání s maturitní zkouškou a odborným výcvikem (446). Naopak minimální jsou počty absolventů středního vzdělávání bez výučního listu i maturity (90).
- Celkové počty absolventů **nástavbového a vyššího odborného vzdělávání** se vyznačovaly až do roku 2005 rostoucí tendencí, nicméně v posledních dvou sledovaných letech došlo k určitému poklesu; tento vývoj odpovídá i oběma dílčím kategoriím. Situace vyššího odborného vzdělávání je přitom obecně ovlivňována jednak rozšiřováním nabídky tohoto studia, jednak celkovými možnostmi přijetí na vysokou školu, které jsou úzce svázány s vývojem počtu soukromých škol a klesající žákovskou populací.

Následující tabulka zachycuje **počty a podíly absolventů** v Ústeckém kraji v roce 2007, rozčleněné podle jednotlivých vzdělanostních kategorií a podle skupin oborů vzdělání. Pro srovnání jsou rovněž uvedeny relativní hodnoty vztahující se k celé České republice. **Barevně** jsou vyznačeny případy, ve kterých jsou **rozdíly mezi podíly nově přijatých žáků v roce 2007/2008 a podíly absolventů v roce 2007** v Ústeckém kraji **nejvýraznější**:

### Počty a podíly absolventů v kraji v roce 2007 - denní studium

(Červená značí ty případy, kdy je podíl nově přijatých žáků v kraji ve srovnání s podílem absolventů výrazně větší; modrá značí ty případy, kdy je podíl nově přijatých žáků v kraji výrazně menší.)

Ústecký kraj	SVsVL			SVsMzAOV			SV			SOVsMZ			NV			VOV			Celkem			
	skupina oborů	počet	podíl	ČR	počet	podíl	ČR	počet	podíl	ČR	počet	podíl	ČR	počet	podíl	ČR	počet	podíl	ČR	počet	podíl	ČR
16 Ekologie a ochrana životního prostředí											81	2,4%	1,2%						1,6%	81	1,0%	0,6%
21 Hornictví, hutnictví a slévárenství			0,2%			0,4%						0,2%										0,2%
23 Strojírenství a strojírenská výroba	564	18,6%	17,8%	67	12,5%	18,6%				299	8,7%	7,4%	53	8,2%	7,3%				3,3%	983	12,4%	11,5%
26 Elektrotech., telekom. a výpočet. tech.	217	7,1%	8,9%	153	28,5%	31,3%				297	8,7%	10,6%	26	4,0%	8,5%	10	3,7%	7,5%	703	8,9%	11,0%	
28 Technická chemie a chemie silikátů	16	0,5%	0,7%			1,1%				45	1,3%	1,2%			0,1%				61	0,8%	0,9%	
29 Potravinářství a potravinářská chemie	102	3,4%	5,4%									0,9%			1,1%				102	1,3%	2,4%	
31 Textilní výroba a oděvnictví	116	3,8%	2,1%			2,4%						1,2%	17	2,6%	0,6%				133	1,7%	1,5%	
32 Kožed. a obuv. výroba a zprac. plastů			0,1%									0,1%										0,1%
33 Zprac. dřeva a výroba hudeb. nástrojů	156	5,1%	7,1%			0,8%						0,6%	7	1,1%	4,9%				0,5%	163	2,1%	3,2%
34 Polygrafie, zpr. papíru, filmu, fotografie	37	1,2%	0,9%	28	5,2%	1,8%				26	0,8%	0,3%	24	3,7%	1,6%				115	1,5%	0,7%	
36 Stavebnictví, geodézie a kartografie	337	11,1%	8,9%							232	6,8%	6,4%	3	0,5%	2,4%	27	10,0%	2,8%	599	7,6%	6,3%	
37 Doprava a spoje	24	0,8%	0,3%	24	4,5%	2,1%				95	2,8%	2,2%	11	1,7%	1,4%				154	1,9%	1,4%	
39 Speciální a interdisciplinár. tech. obory										90	2,6%	0,7%			0,1%				90	1,1%	0,4%	
41 Zemědělství a lesnictví	125	4,1%	7,3%			0,8%				137	4,0%	4,6%			1,9%	29	10,8%	4,2%	291	3,7%	5,0%	
43 Veterinářství a veterinární prevence												0,6%										0,3%
53 Zdravotnictví			0,3%							1,7%	282	8,2%	9,0%				78	29,0%	12,0%	360	4,6%	4,8%
61 Filozofie, teologie																			0,5%			0,0%
63 Ekonomika a administrativa	138	4,5%	1,8%			0,4%	20	22,2%	11,0%	817	23,9%	21,9%	66	10,2%	4,9%	38	14,1%	20,6%	1079	13,6%	12,0%	
64 Podnikání v oborech, v odvětvích						0,3%				261	7,6%	5,9%	371	57,5%	49,4%				4,1%	632	8,0%	6,8%
65 Gastronomie, hotelnictví a turismus	637	21,0%	21,5%	44	8,2%	5,7%				288	8,4%	6,1%	16	2,5%	8,3%				9,5%	985	12,5%	11,7%
66 Obchod	252	8,3%	8,0%	65	12,1%	17,7%						0,2%	11	1,7%	4,4%				0,7%	328	4,1%	4,5%
68 Právo, právní a veřejnosprávní činnost										53	1,5%	3,8%			0,1%	26	9,7%	8,6%	79	1,0%	2,2%	
69 Osobní a provozní služby	303	10,0%	7,6%	65	12,1%	11,0%			1,5%			0,0%	40	6,2%	1,8%					408	5,2%	3,5%
72 Publicistika, knihovnictví a informatika												0,4%							2,0%			0,3%
75 Pedagogika, učitelství a sociální péče										264	7,7%	4,9%				37	13,8%	14,1%	301	3,8%	2,9%	
78 Obecně odborná příprava								70	77,8%	85,6%	153	4,5%	6,7%							223	2,8%	3,6%
82 Umění a užité umění	14	0,5%	1,0%			5,7%			0,2%			2,9%			1,0%	24	8,9%	5,8%	38	0,5%	2,4%	
91 Teorie vojenského umění																						
<b>Celkem</b>	<b>3038</b>	<b>100,0%</b>	<b>100%</b>	<b>537</b>	<b>100,0%</b>	<b>100%</b>	<b>90</b>	<b>100,0%</b>	<b>100%</b>	<b>3420</b>	<b>100,0%</b>	<b>100%</b>	<b>645</b>	<b>100,0%</b>	<b>100%</b>	<b>269</b>	<b>100,0%</b>	<b>100%</b>	<b>7908</b>	<b>100,0%</b>	<b>100%</b>	

Pozn. Jednotlivé rozdíly mezi podíly nově přijatých žáků a absolventů jsou počítány jako poměrový ukazatel na základě výpočtu: podíl nově přijatých žáků v kraji/podíl absolventů v kraji.

Připravil NÚOV s využitím dat Ústavu pro informace ve vzdělávání.