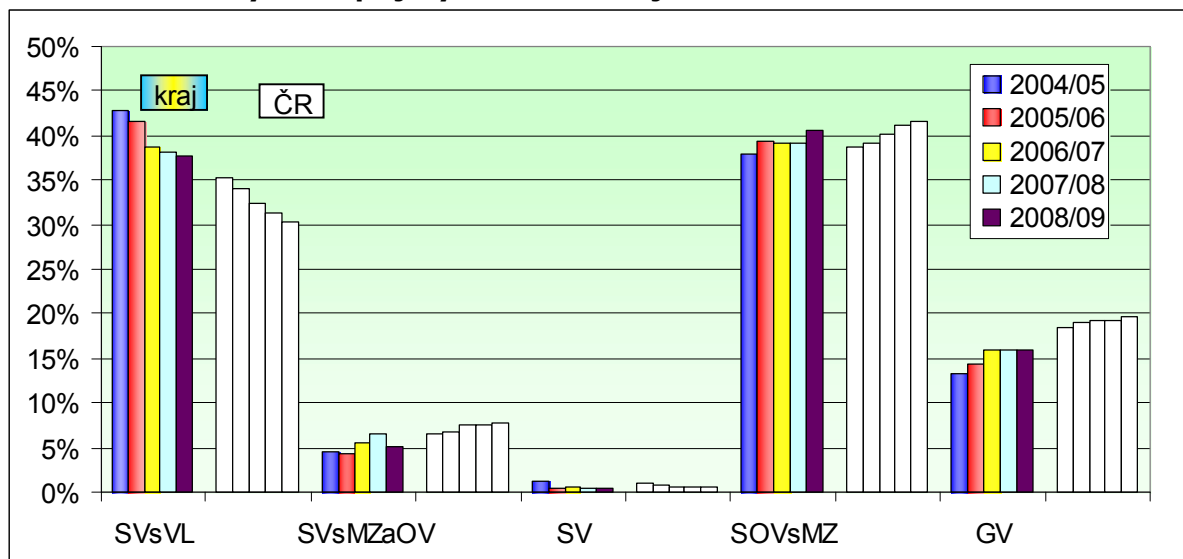


Karlovarský kraj

Přehled o nově přijímaných žácích

Obrázek 1. Podíly nově přijatých žáků v kraji – denní studium



Podíly nově přijatých žáků v kraji - denní studium

KVK	SVsVL		SVsMZaOV		SV		SOVsMZ		GV		Celkem
	kraj	ČR	kraj	ČR	kraj	ČR	kraj	ČR	kraj	ČR	
2004/05	42,8%	35,2%	4,5%	6,6%	1,3%	1,0%	38,0%	38,8%	13,4%	18,4%	100%
2005/06	41,6%	34,0%	4,4%	6,8%	0,3%	0,9%	39,4%	39,1%	14,3%	19,1%	100%
2006/07	38,8%	32,3%	5,6%	7,6%	0,5%	0,6%	39,1%	40,1%	15,9%	19,3%	100%
2007/08	38,1%	31,4%	6,5%	7,5%	0,4%	0,7%	39,1%	41,2%	15,9%	19,3%	100%
2008/09	37,8%	30,2%	5,2%	7,7%	0,4%	0,7%	40,7%	41,7%	16,0%	19,7%	100%

Počty nově přijatých žáků v kraji - denní studium

KVK	SVsVL	SVsMZaOV	SV	SOVsMZ	GV	Celkem
2004/05	1807	190	56	1603	565	4221
2005/06	1665	175	14	1578	573	4005
2006/07	1555	223	22	1569	639	4008
2007/08	1514	259	16	1552	632	3973
2008/09	1462	201	14	1572	618	3867

Počty nově přijatých žáků v kraji

KVK	NV - DS	NV - JFS	VOV - DS	VOV - JFS
2004/05	327	373	107	0
2005/06	345	314	114	20
2006/07	358	281	99	0
2007/08	335	375	111	69
2008/09	220	398	140	0

Kategorie vzdělání	
SVsVL	Střední vzdělání s výučním listem - H, E
SVsMZaOV	Střední odborné vzdělání s MZ a odborným výcvikem - L/0
SV	Střední vzdělání (bez maturity a výučního listu) - J, C, D
SOVsMZ	Střední odborné vzdělání s maturitní zkouškou - M
GV	Gymnaziální vzdělání - K

Kategorie vzdělání	
NV	Nástavbové vzdělání - L/5
VOV	Vyšší odborné vzdělání - N
DS	Denní studium
JFS	Jiné formy studia (např. dálkové)

Připravená soustava grafu a tabulek poskytuje orientaci ve vývoji počtu nově přijímaných žáků do středního a vyššího odborného vzdělávání v kraji.

Pozornost je primárně zaměřena na vývoj počtu žáků vstupujících do středního vzdělávání ve věkové hladině kolem 15 let. V údajích jsou tedy zahrnuti nově přijímaní

do 1. ročníků středních škol a věkově odpovídajících tříd víceletých gymnázií; pro úplnost jsou dále uvedeny i počty nově přijímaných do nástavbového vzdělávání a vyššího odborného vzdělávání.

Graf (Obr. 1) umožňuje názorné srovnání vývoje podílů žáků nově přijímaných do jednotlivých kategorií vzdělání navazujících na základní vzdělání. Barevné sloupce umožňují sledovat vývoj těchto podílů v jednotlivých letech v kraji. Uvedené bílé sloupce znázorňují příslušné podíly v celku ČR, což umožňuje sledovat nejen vývoj v kraji, ale i porovnávat s vývojem v celé republice.

Konkrétní **hodnoty podílů** uvádí tabulka „Podíly nově přijatých žáků v kraji – denní studium“ umístěná bezprostředně pod grafem, i zde jsou uvedeny hodnoty v průběhu posledních pěti let. Také zde jsou uvedeny pro srovnání hodnoty podílů v celé České republice.

Skutečné **počty žáků** uvádí následující tabulka „Počty nově přijatých žáků v kraji – denní studium“. Počty žáků nejsou pro sledování vývoje příliš vhodné, protože jsou ovlivněny populačními změnami.

V údajích týkajících se středního vzdělávání navazující na základní vzdělávání nejsou zahrnuti žáci vstupující do jiných forem studia (večerní, dálkové, distanční a kombinované), protože jejich podíl a tedy i počet je malý. Z téhož důvodu nejsou uváděni žáci vstupující do zkráceného studia pro získání výučního listu či do studia umožňujícího složení druhé maturity.

Poslední tabulka pod grafem „Počty nově přijatých žáků v kraji“ uvádí **počty žáků přijatých do nástavbového a vyššího odborného vzdělávání**. Zde jsou uváděny počty přijatých jak do denní formy, tak i do jiných forem, protože zde je počet přijatých žáků a studentů do jiných forem studia srovnatelný s přijatými do denní formy.

Podrobný přehled o vývoji vzdělanostní struktury žáků ve středním a vyšším vzdělávání v celé České republice v jednotlivých kategoriích vzdělání a dále porovnání podílů nově přijatých žáků ve všech krajích můžete nalézt v části:

Souhrn informací o všech krajích - struktura zaměstnanosti, nově přijatí žáci a absolventi, nezaměstnanost absolventů

Tabulka na následující stránce zachycuje **počty a podíly nově přijatých žáků** v kraji v uvedeném školním roce, rozčleněné podle jednotlivých vzdělanostních kategorií a **podle skupin oborů vzdělání**. Pro srovnání jsou rovněž uvedeny relativní hodnoty vztahující se k celé České republice.

Barevně jsou pak vyznačeny **nejvýraznější rozdíly mezi podíly nově přijatých žáků v kraji a průměrnými podíly za celou ČR**. Červeně jsou označeny případy, kdy je v kraji přijímán výrazně větší podíl žáků než v České republice, modře případy, kdy je podíl v kraji výrazně menší – vždy v dané kategorii vzdělání. Modré pole ukazuje případy, kdy v kraji v dané skupině oborů není přijímán žádný žák, i když v ČR jsou v dané kategorii a dané skupině oborů žáci přijímáni.

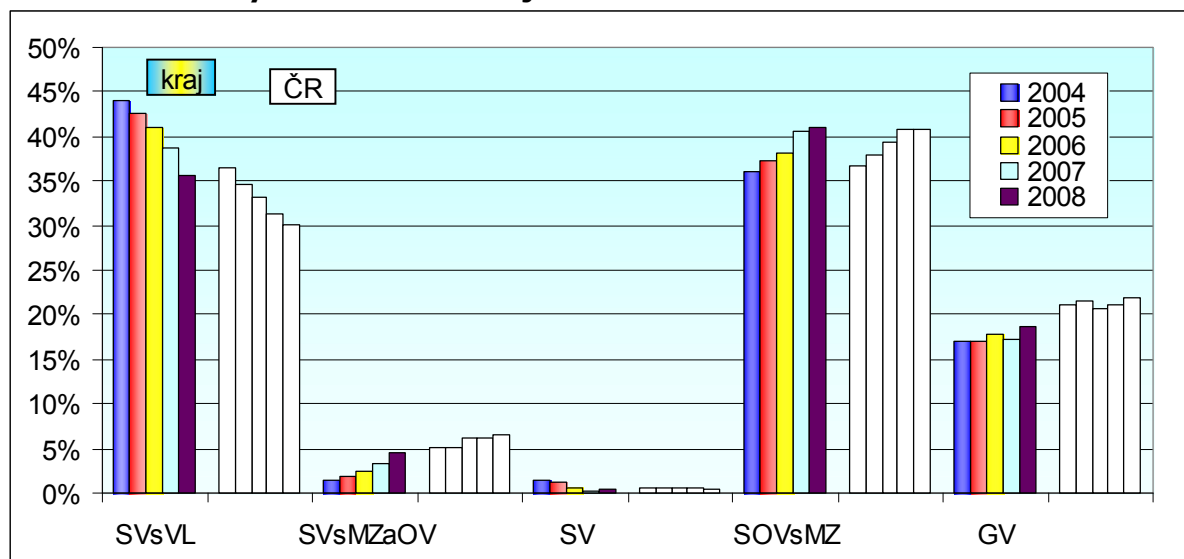
Počty a podíly nově přijatých žáků ve šk.r. 2008/09 v kraji - denní studium

(Červená značí ty případy, kdy je podíl nově přijatých žáků v kraji ve srovnání s ČR výrazně větší; modrá značí ty případy, kdy je podíl nově přijatých žáků v kraji výrazně menší.)

Karlovarský kraj Skupina oborů	SVsVL			SVsMZAoV			SV			SOVsMZ			Celkem - po ZŠ			NV			VOV (vč. konzerv.)			
	počet	podíl	ČR	počet	podíl	ČR	počet	podíl	ČR	počet	podíl	ČR	počet	podíl	ČR	počet	podíl	ČR	počet	podíl	ČR	
16 Ekologie a ochr. ŽP												1,2%			0,6%						0,5%	
18 Informatické obory												0,2%			0,1%							
21 Hornictví, hutn. a slév.			0,2%			0,6%						0,1%			0,2%							
23 Strojírenství a str.výr.	256	17,5%	21,7%	26	12,9%	21,1%				82	5,2%	7,1%	364	11,2%	13,9%	16	7,3%	8,1%			2,3%	
26 Elektr. telekom. a VT	60	4,1%	6,2%			20,5%				130	8,3%	11,0%	190	5,8%	10,0%			6,9%			5,0%	
28 Tech. chemie a ch. sil.	23	1,6%	0,4%			0,4%				11	0,7%	0,9%	34	1,0%	0,7%			0,2%			0,3%	
29 Potravinářství a p. ch.	62	4,2%	5,0%									0,5%	62	1,9%	2,2%			0,6%			0,4%	
31 Text.výr. a oděvnictví			0,6%			0,3%						0,7%			0,6%							
32 Kožed. a obuv.-plast			0,1%									0,1%			0,1%							
33 Zprac. dřeva a hud.a.	72	4,9%	5,9%			1,2%						0,4%	72	2,2%	2,6%	12	5,5%	3,5%			0,9%	
34 Polygrafie a další	3	0,2%	1,1%			3,1%						0,5%	3	0,1%	1,0%			0,3%				
36 Stavebnictví, g. a k.	160	10,9%	10,5%							85	5,4%	5,9%	245	7,5%	7,0%			2,8%			1,5%	
37 Doprava a spoje			0,2%			1,4%				64	4,1%	2,1%	64	2,0%	1,3%			2,2%			1,1%	
39 Spec. a interd.ob.				79	39,3%	13,1%						0,7%	79	2,4%	1,6%						1,3%	
41 Zemědělství a lesn.	56	3,8%	8,0%			0,6%				121	7,7%	4,1%	177	5,4%	5,2%			1,2%			2,5%	
43 Veterinářství a v.p.												0,6%			0,3%							
53 Zdravotnictví	19	1,3%	0,5%							154	9,8%	6,2%	173	5,3%	3,4%					51	36,4%	21,6%
61 Filozofie, teologie																					0,3%	
63 Ekonomika a adm.						2,0%				270	17,2%	18,8%	270	8,3%	10,0%			1,4%			14,8%	
64 Podnikání v ob.						0,5%				59	3,8%	5,0%	59	1,8%	2,7%	152	69,1%	59,1%			4,2%	
65 Gastron. ,hotel. a tur.	562	38,4%	24,0%			7,6%				89	5,7%	7,9%	651	20,0%	13,9%	40	18,2%	9,0%	35	25,0%	7,3%	
66 Obchod	72	4,9%	6,4%	26	12,9%	13,0%						0,2%	98	3,0%	3,7%			2,6%			0,8%	
68 Právní a veřejn. činn.										162	10,3%	4,5%	162	5,0%	2,3%						7,4%	
69 Osobní a prov.sl.	117	8,0%	8,6%	58	28,9%	11,2%				31	2,0%	0,2%	206	6,3%	4,4%			1,5%				
72 Public. ,knihov. a inf.										29	1,8%	0,5%	29	0,9%	0,3%						1,9%	
75 Pedag. ,učitel. a soc.p.										50	3,2%	4,6%	50	1,5%	2,4%					54	38,6%	13,7%
78 Obecně odborná př.							14	100,0%	92,1%	181	11,5%	12,0%	195	6,0%	7,0%							
82 Umění a užité umění			0,7%	12	6,0%	3,5%				54	3,4%	3,7%	66	2,0%	2,5%			0,5%			12,3%	
Celkem	1462	100%	100%	201	100%	100%	14	100%	100%	1572	100%	100%	3249	100%	100%	220	100%	100%	140	100%	100%	

Přehled o absolventech

Obrázek 2. Podíly absolventů v kraji – denní studium



Podíly absolventů v kraji - denní studium

KVK	SVsVL		SVsMZaOV		SV		SOVsMZ		GV		Celkem
	kraj	ČR	kraj	ČR	kraj	ČR	kraj	ČR	kraj	ČR	
2004	44,1%	36,4%	1,5%	5,1%	1,4%	0,7%	36,0%	36,6%	16,9%	21,2%	100%
2005	42,6%	34,7%	1,9%	5,1%	1,2%	0,7%	37,4%	37,9%	16,9%	21,5%	100%
2006	40,9%	33,1%	2,5%	6,2%	0,6%	0,6%	38,2%	39,4%	17,7%	20,6%	100%
2007	38,8%	31,4%	3,3%	6,1%	0,3%	0,6%	40,5%	40,8%	17,2%	21,2%	100%
2008	35,7%	30,2%	4,5%	6,6%	0,4%	0,5%	40,9%	40,8%	18,6%	21,9%	100%

Počty absolventů v kraji - denní studium

KVK	SVsVL	SVsMZaOV	SV	SOVsMZ	GV	Celkem
2004	1360	47	44	1112	522	3085
2005	1366	60	39	1197	542	3204
2006	1263	76	20	1179	547	3085
2007	1166	98	9	1219	517	3009
2008	1020	128	10	1168	530	2856

Počty absolventů v kraji

KVK	NV - DS	NV - JFS	VOV - DS	VOV - JFS
2004	195	113	91	0
2005	164	159	72	0
2006	180	236	52	0
2007	187	196	53	0
2008	162	139	76	0

Kategorie vzdělání

SVsVL	Střední vzdělání s výučním listem - H, E
SVsMZaOV	Střední odborné vzdělání s MZ a odborným výcvikem - L/O
SV	Střední vzdělání (bez maturity a výučního listu) - J, C, D
SOVsMZ	Střední odborné vzdělání s maturitní zkouškou - M
GV	Gymnaziální vzdělání - K

Kategorie vzdělání

NV	Nástavbové vzdělání - L/5
VOV	Vyšší odborné vzdělání - N
DS	Denní studium
JFS	Jiné formy studia (např. dálkové)

Připravená soustava grafu a tabulek poskytuje orientaci ve vývoji počtu absolventů středního a vyššího odborného vzdělávání v kraji.

Graf (Obr. 2) umožňuje názorné srovnání vývoje podílů absolventů v jednotlivých kategoriích vzdělání navazujících na základní vzdělání. Barevné sloupce umožňují

sledovat vývoj těchto podílů v jednotlivých letech v kraji. Uvedené bílé sloupce znázorňují příslušné podíly v celku ČR, což umožňuje sledovat nejen vývoj v kraji, ale i porovnávat s vývojem v celé republice.

Konkrétní **hodnoty podílů** uvádí tabulka „Podíly absolventů v kraji – denní studium“ umístěná bezprostředně pod grafem, i zde jsou uvedeny hodnoty v průběhu posledních pěti let. Také jsou zde uvedeny pro srovnání hodnoty podílů v celé České republice.

Skutečné **počty absolventů** uvádí následující tabulka „Počty absolventů v kraji – denní studium“. Počty absolventů nejsou pro sledování vývoje příliš vhodné, protože jsou ovlivněny populačními změnami.

V údajích týkajících se středního vzdělávání navazující na základní vzdělávání nejsou zahrnuti absolventi vstupující do jiných forem studia (večerní, dálkové, distanční a kombinované), protože jejich podíl a tedy i počet je malý. Z téhož důvodu nejsou uváděni absolventi zkráceného studia pro získání výučního listu či studia umožňujícího složení druhé maturity.

Poslední tabulka pod grafem „Počty absolventů v kraji“ uvádí **počty absolventů nástavbového a vyššího odborného vzdělávání**. Zde jsou uváděny počty absolventů jak denní formy, tak i jiných forem, protože zde je počet absolventů jiných forem studia srovnatelný s počty absolventů denní formy.

Podrobný přehled o vývoji vzdělanostní struktury absolventů ve středním a vyšším vzdělávání v krajích ČR v jednotlivých kategoriích vzdělání a dále porovnání podílů absolventů ve všech krajích můžete nalézt v části:

Souhrn informací o všech krajích - struktura zaměstnanosti, nově přijatí žáci a absolventi, nezaměstnanost absolventů

Tabulka na následující stránce zachycuje **počty a podíly absolventů** v kraji v uvedeném školním roce, rozčleněné podle jednotlivých vzdělanostních kategorií a **podle skupin oborů vzdělání**. Pro srovnání jsou rovněž uvedeny relativní hodnoty nově přijatých žáků v kraji v uvedeném školním roce.

Barevně jsou pak vyznačeny **nejvýraznější rozdíly mezi podíly absolventů v kraji a průměrnými podíly za celou ČR**. Červeně jsou označeny případy, kdy je v kraji výrazně větší podíl absolventů než v České republice, modře případy, kdy je jejich podíl v kraji výrazně menší – vždy v dané kategorii vzdělání.

Počty a podíly absolventů v kraji v roce 2008 - denní studium

(Červená - podíl nově přijatých žáků v kraji (pod-NP) je ve srovnání s podílem absolventů výrazně větší; modrá - podíl nově přijatých žáků v kraji je výrazně menší.)

Karlovarský kraj Skupina oborů	SVsVL			SVsMZAoV			SV			SOVsMZ			Celkem - po ZS			NV			VOV (vč. konzerv.)		
	počet	podíl	pod-NP	počet	podíl	pod-NP	počet	podíl	pod-NP	počet	podíl	pod-NP	počet	podíl	pod-NP	počet	podíl	pod-NP	počet	podíl	pod-NP
16 Ekologie a ochr. ŽP																					
18 Informatické obory																					
21 Hornictví, hutn.a slév.																					
23 Strojírenství a str.výr.	156	15,3%	17,5%	8	6,3%	12,9%				50	4,3%	5,2%	214	9,2%	11,2%	10	6,2%	7,3%			11,2%
26 Elektr. ,telekom. a VT	46	4,5%	4,1%	14	10,9%					62	5,3%	8,3%	122	5,2%	5,8%	27	16,7%				5,8%
28 Tech. chemie a ch.sil.	29	2,8%	1,6%							14	1,2%	0,7%	43	1,8%	1,0%						1,0%
29 Potravinářství a p.ch.	51	5,0%	4,2%										51	2,2%	1,9%						1,9%
31 Text.výr. a oděvnictví	12	1,2%								24	2,1%		36	1,5%							
32 Kožed. a obuv.-plast																					
33 Zprac. dřeva a hud. a.	88	8,6%	4,9%							11	0,9%		99	4,3%	2,2%	7	4,3%	5,5%			2,2%
34 Polygrafie a další			0,2%												0,1%						0,1%
36 Stavebnictví, g. a k.	105	10,3%	10,9%							97	8,3%	5,4%	202	8,7%	7,5%	7	4,3%				7,5%
37 Doprava a spoje										54	4,6%	4,1%	54	2,3%	2,0%						2,0%
39 Spec. a interd.ob.						39,3%									2,4%						2,4%
41 Zemědělství a lesn.	49	4,8%	3,8%							71	6,1%	7,7%	120	5,2%	5,4%						5,4%
43 Veterinářství a v.p.																					
53 Zdravotnictví	14	1,4%	1,3%							129	11,0%	9,8%	143	6,1%	5,3%				30	39,5%	5,3%
61 Filozofie, teologie																					
63 Ekonomika a adm.										243	20,8%	17,2%	243	10,4%	8,3%						8,3%
64 Podnikání v ob.										37	3,2%	3,8%	37	1,6%	1,8%	79	48,8%	69,1%			1,8%
65 Gastron. ,hotel. a tur.	307	30,1%	38,4%							69	5,9%	5,7%	376	16,2%	20,0%	32	19,8%	18,2%	46	60,5%	20,0%
66 Obchod	64	6,3%	4,9%	43	33,6%	12,9%							107	4,6%	3,0%						3,0%
68 Právní a veřejn. činn.										97	8,3%	10,3%	97	4,2%	5,0%						5,0%
69 Osobní a prov.sl.	99	9,7%	8,0%	40	31,3%	28,9%						2,0%	139	6,0%	6,3%						6,3%
72 Public. ,knihov. a inf.												1,8%			0,9%						0,9%
75 Pedag. ,učitel. a soc.p.										49	4,2%	3,2%	49	2,1%	1,5%						1,5%
78 Obecně odborná př.							10	100,0%	100,0%	127	10,9%	11,5%	137	5,9%	6,0%						6,0%
82 Umění a užité umění				23	18,0%	6,0%				34	2,9%	3,4%	57	2,5%	2,0%						2,0%
Celkem	1020	100,0%	100,0%	128	100,0%	100,0%	10	100,0%	100,0%	1168	100,0%	100,0%	2326	100,0%	100,0%	162	100,0%	100,0%	76	100,0%	100,0%

Pozn. Sloupec pod-NP značí podíl nově přijatých žáků v kraji.

Připravil NÚOV s využitím dat Ústavu pro informace ve vzdělávání.