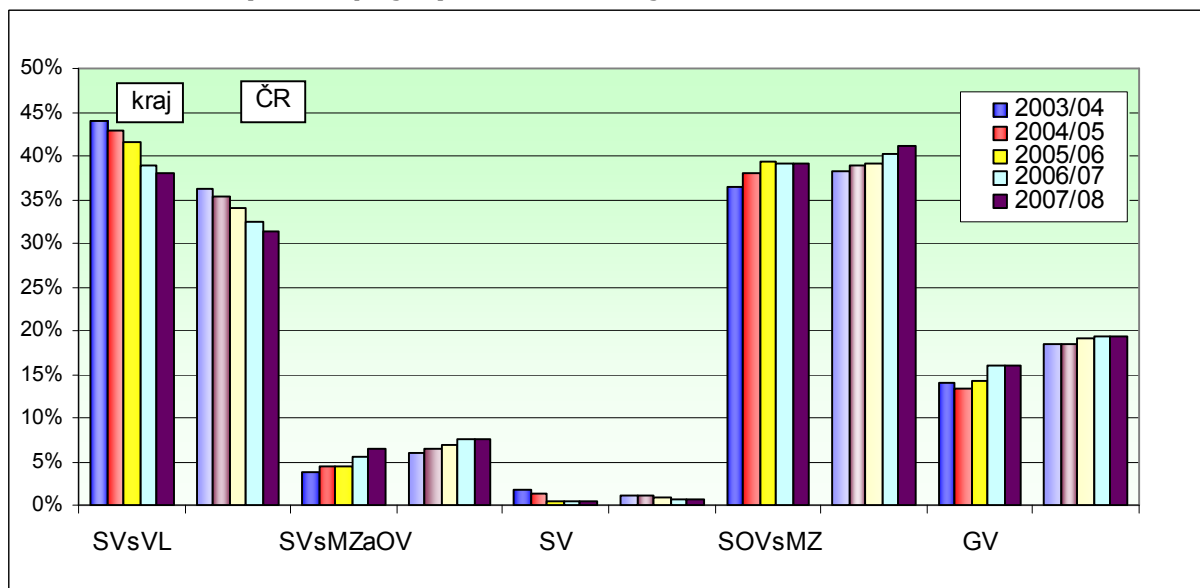


# Karlovarský kraj

## Přehled o nově přijímaných žácích

Obrázek 1. Podíly nově přijatých žáků v kraji – denní studium



Podíly nově přijatých žáků v kraji - denní studium

KVK	SVsVL		SVsMZaOV		SV		SOVsMZ		GV		Celkem
	kraj	ČR	kraj	ČR	kraj	ČR	kraj	ČR	kraj	ČR	
2003/04	44,0%	36,2%	3,8%	6,1%	1,9%	1,1%	36,4%	38,2%	14,0%	18,5%	100%
2004/05	42,8%	35,2%	4,5%	6,6%	1,3%	1,0%	38,0%	38,8%	13,4%	18,4%	100%
2005/06	41,6%	34,0%	4,4%	6,8%	0,3%	0,9%	39,4%	39,1%	14,3%	19,1%	100%
2006/07	38,8%	32,3%	5,6%	7,6%	0,5%	0,6%	39,1%	40,1%	15,9%	19,3%	100%
2007/08	38,1%	31,4%	6,5%	7,5%	0,4%	0,7%	39,1%	41,2%	15,9%	19,3%	100%

Počty nově přijatých žáků v kraji - denní studium

KVK	SVsVL	SVsMZaOV	SV	SOVsMZ	GV	Celkem
2003/04	1875	161	80	1553	596	4265
2004/05	1807	190	56	1603	565	4221
2005/06	1665	175	14	1578	573	4005
2006/07	1555	223	22	1569	639	4008
2007/08	1514	259	16	1552	632	3973

Počty nově přijatých žáků v kraji - denní studium

KVK	NV	VOV	Celkem
2003/04	283	56	339
2004/05	327	107	434
2005/06	345	114	459
2006/07	358	99	457
2007/08	335	111	446

Kategorie vzdělání	
SVsVL	Střední vzdělání s výučním listem - H, E
SVsMZaOV	Střední odborné vzdělání s MZ a odborným výcvikem - L/0
SV	Střední vzdělání (bez maturity a výučního listu) - J, C, D
SOVsMZ	Střední odborné vzdělání s maturitní zkouškou - M
GV	Gymnaziální vzdělání - K

Kategorie vzdělání	
NV	Nástavbové vzdělání - L/5
VOV	Vyšší odborné vzdělání - N

- Pozornost je primárně zaměřena na vývoj počtu žáků vstupujících do středního vzdělávání (jsou zde zahrnuti žáci 1. ročníků středních škol a věkově odpovídajících

*tříd víceletých gymnázií); pro úplnost jsou uvedeny i počty nově přijímaných do nástavbového vzdělávání a vyššího odborného vzdělávání.*

- *V údajích týkajících se středního vzdělávání nejsou zahrnuti žáci vstupující do zkráceného studia pro získání výučního listu či druhé maturitní zkoušky, jelikož tento typ vzdělávání nenavazuje bezprostředně na základní stupeň vzdělání.*
- *Přehled o jiných formách studia (večerní, dálkové, distanční a kombinované) není uváděn.*
- **V porovnání s celkovým průměrem ČR** je Karlovarský kraj charakteristický výrazně vyšším podílem nově přijímaných do středního vzdělávání s výučním listem (38,1 %) a podprůměrným zastoupením nastupujících do gymnaziálního vzdělávání (15,9 %), do středního vzdělávání s maturitní zkouškou a odborným výcvikem (6,5 %) a do středního odborného vzdělávání s maturitní zkouškou (39,1 %).
- Podíl žáků v oborech, které poskytují střední vzdělání, které není ukončeno výučním listem ani maturitou, je minimální (0,4 %) a v posledních letech jej tvoří hlavně žáci praktické školy; do roku 2004 sem byli zahrnováni žáci, kteří se připravovali ve společném prvním ročníku.
- **Celkové počty** nově přijímaných žáků do středního vzdělávání navazujícího na základní stupeň vzdělání zaznamenaly ve sledovaném období spíše klesající tendenci. Obdobný vývoj probíhal také v kategorii středního vzdělávání s výučním listem. Kategorie středního vzdělávání s maturitní zkouškou a odborným výcvikem se vyznačuje spíše rostoucí tendencí, počty nově přijímaných do středního odborného vzdělávání s maturitní zkouškou od roku 2004/05 mírně klesaly a vývoj do gymnaziálního vzdělávání byl ve sledovaném období poměrně stabilní s určitým nárůstem v posledních dvou letech.
- Od roku 2006/07 jsou nejpočetnější skupinou nově přijímaní do středního odborného vzdělávání s maturitní zkouškou (1552), následováni středním vzděláváním s výučním listem (1514). Další v pořadí je kategorie gymnaziálního vzdělávání (632), přibývá i žáků nastupujících do středního vzdělávání s maturitní zkouškou a odborným výcvikem (259). Naopak minimální počty žáků nastupují do středního vzdělávání, které není ukončeno výučním listem ani maturitou (16).
- **Celkové počty** nově přijímaných žáků do **nástavbového a vyššího odborného vzdělávání** byly ve sledovaném období poměrně stabilní. V případě nástavbového vzdělávání je patrná mírně rostoucí tendence (s výjimkou posledního roku), vývoj počtu nastupujících do denní formy vyššího odborného vzdělávání (který je obecně ovlivněn snížením převisu poptávky na vysokých školách a rostoucí nabídkou bakalářského studia) nebyl zcela jednoznačný.

Následující tabulka zachycuje **počty a podíly nově přijatých žáků** v Karlovarském kraji ve školním roce 2007/08, rozčleněné podle jednotlivých vzdělanostních kategorií a podle skupin oborů vzdělání. Pro srovnání jsou rovněž uvedeny relativní hodnoty vztahující se k celé ČR. **Barevně** jsou pak vyznačeny **nejvýraznější rozdíly mezi podíly nově přijatých žáků v Karlovarském kraji a průměrnými podíly za celou ČR.**

**Počty a podíly nově přijatých žáků ve šk.r. 2007/08 v kraji - denní studium**

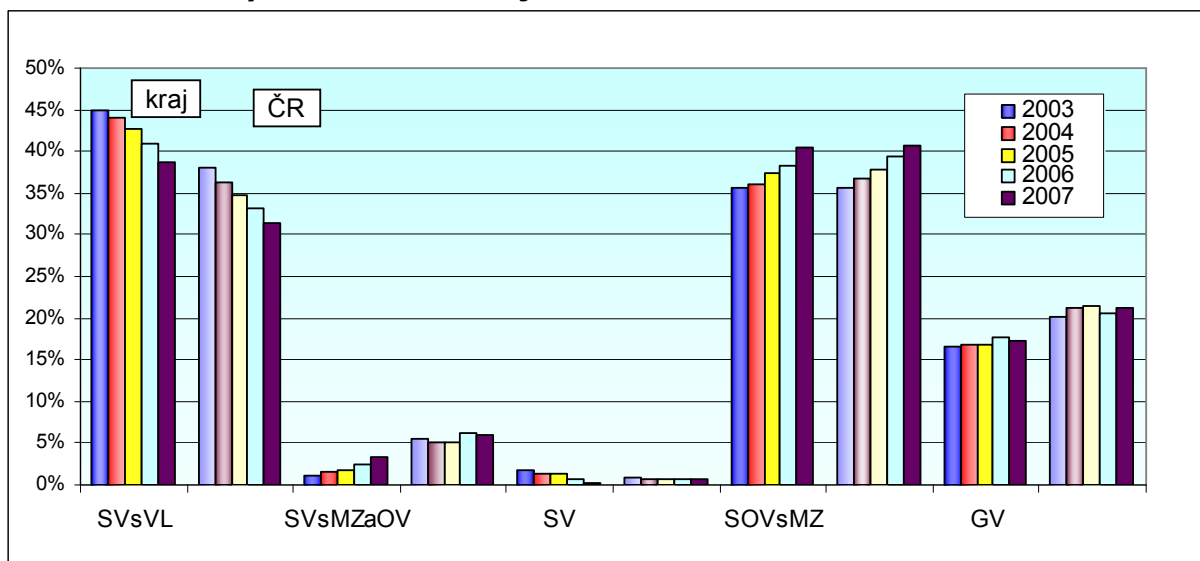
(Červená značí ty případy, kdy je podíl nově přijatých žáků v kraji ve srovnání s ČR výrazně větší; modrá značí ty případy, kdy je podíl nově přijatých žáků v kraji výrazně menší.)

Karlovarský kraj skupina oborů	SVsVL			SVsMZAoV			SV			SOVsMZ			NV			VOV			Celkem		
	počet	podíl	ČR	počet	podíl	ČR	počet	podíl	ČR	počet	podíl	ČR	počet	podíl	ČR	počet	podíl	ČR	počet	podíl	ČR
16 Ekologie a ochrana životního prostředí			0,1%			0,5%						1,1%						1,0%			0,6%
21 Hornictví, hutnictví a slévárenství												0,1%									0,1%
23 Strojírenství a strojírenská výroba	270	17,8%	20,5%	16	6,2%	18,5%				106	6,8%	7,0%	9	2,7%	8,0%			2,5%	401	10,6%	12,0%
26 Elektrotech., telekom. a výpočet. tech.	50	3,3%	6,4%	15	5,8%	22,8%				115	7,4%	11,1%	43	12,8%	8,9%			6,9%	223	5,9%	10,0%
28 Technická chemie a chemie silikátů	29	1,9%	0,4%			0,5%				22	1,4%	0,8%			0,2%			0,3%	51	1,3%	0,6%
29 Potravinářství a potravinářská chemie	72	4,8%	5,2%									0,6%			0,8%			0,6%	72	1,9%	2,1%
31 Textilní výroba a oděvnictví	6	0,4%	1,2%			1,5%				20	1,3%	0,8%						0,2%	26	0,7%	0,9%
32 Kožed. a obuv. výroba a zprac. plastů			0,1%									0,1%									0,1%
33 Zprac. dřeva a výroba hudeb. nástrojů	60	4,0%	6,2%			1,3%						0,6%			4,5%			0,5%	60	1,6%	2,8%
34 Polygrafie, zpr. papíru, filmu, fotografie	15	1,0%	0,9%			3,0%						0,4%			0,4%				15	0,4%	0,7%
36 Stavebnictví, geodézie a kartografie	163	10,8%	10,0%							115	7,4%	6,1%	16	4,8%	2,6%			2,5%	294	7,8%	6,3%
37 Doprava a spoje			0,2%			1,3%				62	4,0%	2,1%			1,6%			0,8%	62	1,6%	1,3%
39 Speciální a interdisciplinár. tech. obory				80	30,9%	12,9%						0,8%			0,1%			1,0%	80	2,1%	1,4%
41 Zemědělství a lesnictví	72	4,8%	8,0%			0,6%				124	8,0%	4,3%			1,4%			3,3%	196	5,2%	4,9%
43 Veterinářství a veterinární prevence												0,7%									0,3%
53 Zdravotnictví			0,5%							78	5,0%	6,6%				33	29,7%	19,4%	111	2,9%	4,3%
61 Filozofie, teologie																		0,3%			0,0%
63 Ekonomika a administrativa						1,6%				268	17,3%	18,8%			2,9%			18,0%	268	7,1%	9,8%
64 Podnikání v oborech, v odvětvích						0,5%				57	3,7%	5,2%	182	54,3%	54,4%			4,9%	239	6,3%	7,4%
65 Gastronomie, hotelnictví a turismus	560	37,0%	24,3%	29	11,2%	7,3%				93	6,0%	7,3%	85	25,4%	8,9%	54	48,6%	8,0%	821	21,7%	13,0%
66 Obchod	102	6,7%	7,0%	55	21,2%	13,6%						0,1%			3,0%			0,9%	157	4,1%	3,7%
68 Právo, právní a veřejnosprávní činnost										160	10,3%	4,2%			0,2%			7,0%	160	4,2%	2,3%
69 Osobní a provozní služby	115	7,6%	8,3%	46	17,8%	10,4%				41	2,6%	0,2%			1,6%				202	5,3%	3,8%
72 Publicistika, knihovnictví a informatika										27	1,7%	0,5%						2,5%	27	0,7%	0,4%
75 Pedagogika, učitelství a sociální péče										47	3,0%	4,7%				24	21,6%	13,3%	71	1,9%	2,9%
78 Obecně odborná příprava								16	100,0%	91,1%	173	11,1%	12,2%						189	5,0%	5,9%
82 Umění a užité umění			0,7%	18	6,9%	3,5%				44	2,8%	3,5%			0,6%			6,1%	62	1,6%	2,5%
91 Teorie vojenského umění																					
<b>Celkem</b>	<b>1514</b>	<b>100%</b>	<b>100%</b>	<b>259</b>	<b>100%</b>	<b>100%</b>	<b>16</b>	<b>100%</b>	<b>100%</b>	<b>1552</b>	<b>100%</b>	<b>100%</b>	<b>335</b>	<b>100%</b>	<b>100%</b>	<b>111</b>	<b>100%</b>	<b>100%</b>	<b>3787</b>	<b>100%</b>	<b>100%</b>

Pozn. Jednotlivé rozdíly mezi krajskými podíly a podíly za ČR jsou počítány jako poměrový ukazatel na základě výpočtu: podíl nově přijatých žáků v kraji/podíl nově přijatých žáků v ČR.

## Přehled o absolventech

Obrázek 2. Podíly absolventů v kraji – denní studium



Podíly absolventů v kraji - denní studium

KVK	SVsVL		SVsMZaOV		SV		SOVsMZ		GV		Celkem
	kraj	ČR	kraj	ČR	kraj	ČR	kraj	ČR	kraj	ČR	
2003	44,9%	38,1%	1,0%	5,4%	1,9%	0,8%	35,6%	35,6%	16,6%	20,0%	100%
2004	44,1%	36,4%	1,5%	5,1%	1,4%	0,7%	36,0%	36,6%	16,9%	21,2%	100%
2005	42,6%	34,7%	1,9%	5,1%	1,2%	0,7%	37,4%	37,9%	16,9%	21,5%	100%
2006	40,9%	33,1%	2,5%	6,2%	0,6%	0,6%	38,2%	39,4%	17,7%	20,6%	100%
2007	38,8%	31,4%	3,3%	6,1%	0,3%	0,6%	40,5%	40,8%	17,2%	21,2%	100%

Počty absolventů v kraji - denní studium

KVK	SVsVL	SVsMZaOV	SV	SOVsMZ	GV	Celkem
2003	1457	34	61	1156	539	3247
2004	1360	47	44	1112	522	3085
2005	1366	60	39	1197	542	3204
2006	1263	76	20	1179	547	3085
2007	1166	98	9	1219	517	3009

Počty absolventů v kraji - denní studium

KVK	NV	VOV	Celkem
2003	180	34	214
2004	195	91	286
2005	164	72	236
2006	180	52	232
2007	187	53	240

Kategorie vzdělání	
SVsVL	Střední vzdělání s výučním listem - H, E
SVsMZaOV	Střední odborné vzdělání s MZ a odborným výcvikem - L/0
SV	Střední vzdělání (bez maturity a výučního listu) - J, C, D
SOVsMZ	Střední odborné vzdělání s maturitní zkouškou - M
GV	Gymnaziální vzdělání - K

Kategorie vzdělání	
NV	Nástavbové vzdělání - L/5
VOV	Vyšší odborné vzdělání - N

- **V porovnání s ČR** je podíl absolventů středního vzdělávání s výučním listem (38,3 %) výrazně vyšší; podíly absolventů středního vzdělávání s maturitní zkouškou a odborným výcvikem (3,3 %), gymnaziálního vzdělávání (17,2 %) a středního vzdělávání, které není zakončené výučním listem ani maturitou (0,3 %), se naopak pohybují zřetelně pod celorepublikovým průměrem. Podíl absolventů středního odborného vzdělávání s maturitní zkouškou (40,5 %) je jen slabě podprůměrný.
- **Celkové počty absolventů** středního vzdělávání navazujícího na základní stupeň vzdělání byly ve sledovaném období poměrně stabilní, oscilovaly kolem hodnoty 3 tis., resp. 3,2 tis.; pouze ve posledním sledovaném roce je zřetelný určitý pokles.
- Vývoj počtu absolventů jednotlivých kategorií vzdělávání je úzce svázán s vývojem počtu nově přijímaných. Nejvýraznější tendencí je snižování počtu absolventů středního vzdělávání s výučním listem, v ostatních kategoriích vzdělání byl vývoj poměrně stabilní, nedošlo u nich k výraznějším změnám; pouze střední odborné vzdělávání s maturitní zkouškou zaznamenalo v posledním sledovaném roce zřetelnější nárůst počtu absolventů.
- V roce 2007 se nejpočetnějšími skupinou stali absolventi středního odborného vzdělávání s maturitní zkouškou (1219) a odsunuli tak absolventy středního vzdělávání s výučním listem (1166) na druhé místo v pořadí; s určitým odstupem následují absolventi gymnaziálního vzdělávání (517). Naopak velice nízké jsou počty absolventů středního vzdělávání s maturitní zkouškou a odborným výcvikem (98) a středního vzdělání bez výučního listu i maturity (9).
- Také celkové počty absolventů **nástavbového a vyššího odborného vzdělávání** byly ve sledovaném období poměrně stabilní, k určitému výkyvu došlo pouze v roce 2004. K žádným výraznějším změnám nedochází ani v případě samotného nástavbového studia; vývoj počtu absolventů VOV je do značné míry ovlivňován možnostmi přijetí na vysokou školu, které jsou úzce svázány s vývojem počtu soukromých škol a klesající žakovskou populací.

Následující tabulka zachycuje **počty a podíly absolventů** v Karlovarském kraji v roce 2007, rozčleněné podle jednotlivých vzdělávacích kategorií a podle skupin oborů vzdělání. Pro srovnání jsou rovněž uvedeny relativní hodnoty vztahující se k celé České republice. **Barevně** jsou vyznačeny případy, ve kterých jsou **rozdíly mezi podíly nově přijatých žáků v roce 2007/2008 a podíly absolventů v roce 2007** v Karlovarském kraji **nejvýraznější**:

### Počty a podíly absolventů v kraji v roce 2007 - denní studium

(Červená značí ty případy, kdy je podíl nově přijatých žáků v kraji ve srovnání s podílem absolventů výrazně větší; modrá značí ty případy, kdy je podíl nově přijatých žáků v kraji výrazně menší.)

Karlovarský kraj skupina oborů	SVsVL			SVsMzAOV			SV			SOVsMZ			NV			VOV			Celkem		
	počet	podíl	ČR	počet	podíl	ČR	počet	podíl	ČR	počet	podíl	ČR	počet	podíl	ČR	počet	podíl	ČR	počet	podíl	ČR
16 Ekologie a ochrana životního prostředí												1,2%						1,6%			0,6%
21 Hornictví, hutnictví a slévárenství			0,2%			0,4%						0,2%									0,2%
23 Strojírenství a strojírenská výroba	156	13,4%	17,8%			18,6%				75	6,2%	7,4%	4	2,1%	7,3%			3,3%	235	8,6%	11,5%
26 Elektrotech., telekom. a výpočet. tech.	51	4,4%	8,9%	15	2,8%	31,3%				57	4,7%	10,6%	29	15,5%	8,5%			7,5%	152	5,6%	11,0%
28 Technická chemie a chemie silikátů	36	3,1%	0,7%			1,1%				11	0,9%	1,2%			0,1%				47	1,7%	0,9%
29 Potravinářství a potravinářská chemie	59	5,1%	5,4%									0,9%			1,1%			0,7%	59	2,2%	2,4%
31 Textilní výroba a oděvnictví	18	1,5%	2,1%			2,4%				30	2,5%	1,2%			0,6%				48	1,8%	1,5%
32 Kožed. a obuv. výroba a zprac. plastů			0,1%									0,1%									0,1%
33 Zprac. dřeva a výroba hudeb. nástrojů	88	7,5%	7,1%			0,8%						0,6%	10	5,3%	4,9%			0,5%	98	3,6%	3,2%
34 Polygrafie, zpr. papíru, filmu, fotografie			0,9%			1,8%						0,3%			1,6%						0,7%
36 Stavebnictví, geodézie a kartografie	104	8,9%	8,9%							99	8,1%	6,4%	6	3,2%	2,4%			2,8%	209	7,7%	6,3%
37 Doprava a spoje			0,3%			2,1%				55	4,5%	2,2%			1,4%			0,4%	55	2,0%	1,4%
39 Speciální a interdisciplinár. tech. obory												0,7%			0,1%			0,9%			0,4%
41 Zemědělství a lesnictví	51	4,4%	7,3%			0,8%				84	6,9%	4,6%			1,9%			4,2%	135	4,9%	5,0%
43 Veterinářství a veterinární prevence												0,6%									0,3%
53 Zdravotnictví	11	0,9%	0,3%						1,7%	130	10,7%	9,0%						12,0%	141	5,2%	4,8%
61 Filozofie, teologie																		0,5%			0,0%
63 Ekonomika a administrativa	41	3,5%	1,8%			0,4%			11,0%	299	24,5%	21,9%	7	3,7%	4,9%			20,6%	347	12,7%	12,0%
64 Podnikání v oborech, v odvětvích						0,3%				58	4,8%	5,9%	65	34,8%	49,4%			4,1%	123	4,5%	6,8%
65 Gastronomie, hotelnictví a turismus	404	34,6%	21,5%			5,7%				79	6,5%	6,1%	66	35,3%	8,3%	53	100,0%	9,5%	602	22,0%	11,7%
66 Obchod	66	5,7%	8,0%	31	5,8%	17,7%						0,2%			4,4%			0,7%	97	3,6%	4,5%
68 Právo, právní a veřejnosprávní činnost										98	8,0%	3,8%			0,1%			8,6%	98	3,6%	2,2%
69 Osobní a provozní služby	81	6,9%	7,6%	39	7,3%	11,0%			1,5%			0,0%			1,8%				120	4,4%	3,5%
72 Publicistika, knihovnictví a informatika												0,4%						2,0%			0,3%
75 Pedagogika, učitelství a sociální péče										58	4,8%	4,9%						14,1%	58	2,1%	2,9%
78 Obecně odborná příprava								9	100,0%	85,6%	44	3,6%	6,7%						53	1,9%	3,6%
82 Umění a užité umění			1,0%	13	2,4%	5,7%			0,2%	42	3,4%	2,9%			1,0%			5,8%	55	2,0%	2,4%
91 Teorie vojenského umění																					
<b>Celkem</b>	<b>1166</b>	<b>100,0%</b>	<b>100%</b>	<b>537</b>	<b>100,0%</b>	<b>100%</b>	<b>9</b>	<b>100,0%</b>	<b>100%</b>	<b>1219</b>	<b>100,0%</b>	<b>100%</b>	<b>187</b>	<b>100,0%</b>	<b>100%</b>	<b>53</b>	<b>100,0%</b>	<b>100%</b>	<b>2732</b>	<b>100,0%</b>	<b>100%</b>

Pozn. Jednotlivé rozdíly mezi podíly nově přijatých žáků a absolventů jsou počítány jako poměrový ukazatel na základě výpočtu: podíl nově přijatých žáků v kraji/podíl absolventů v kraji.

Připravil NÚOV s využitím dat Ústavu pro informace ve vzdělávání.