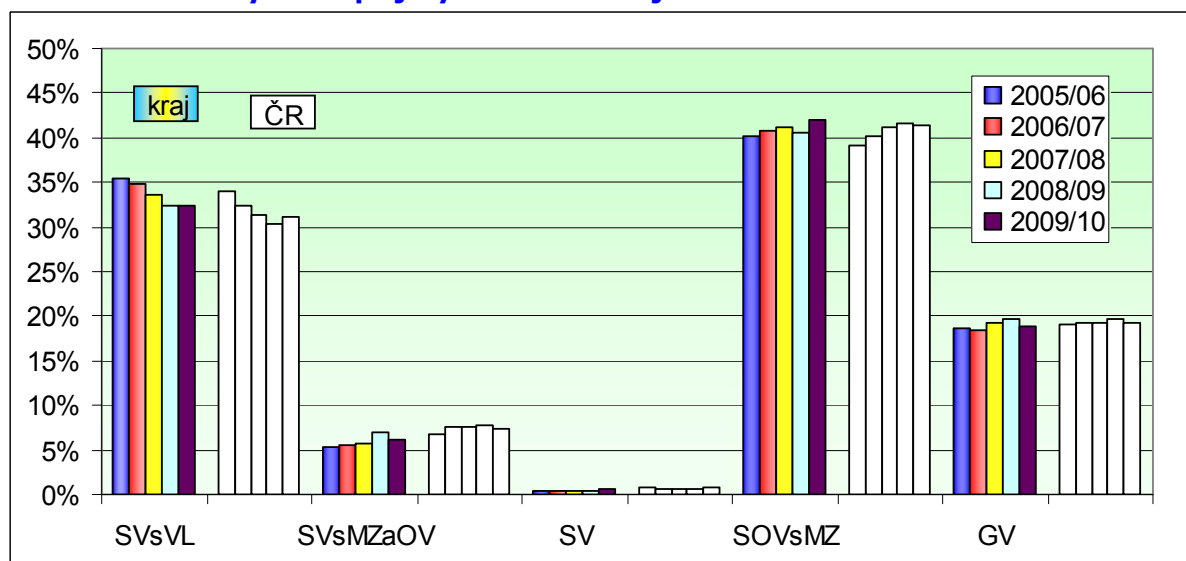


Jihočeský kraj

Přehled o nově přijímaných žácích

Obrázek 1. Podíly nově přijatých žáků v kraji – denní studium



Podíly nově přijatých žáků v kraji - denní studium

JCK	SVsVL		SVsMZaOV		SV		SOVsMZ		GV		Celkem
	kraj	ČR	kraj	ČR	kraj	ČR	kraj	ČR	kraj	ČR	
2005/06	35,4%	34,0%	5,2%	6,8%	0,4%	0,9%	40,2%	39,1%	18,7%	19,1%	100%
2006/07	34,7%	32,3%	5,6%	7,6%	0,5%	0,6%	40,8%	40,1%	18,4%	19,3%	100%
2007/08	33,6%	31,4%	5,7%	7,5%	0,4%	0,7%	41,1%	41,2%	19,2%	19,3%	100%
2008/09	32,3%	30,2%	7,0%	7,7%	0,4%	0,7%	40,6%	41,7%	19,6%	19,7%	100%
2009/10	32,4%	31,1%	6,1%	7,4%	0,6%	0,7%	42,1%	41,5%	18,8%	19,3%	100%

Počty nově přijatých žáků v kraji - denní studium

JCK	SVsVL	SVsMZaOV	SV	SOVsMZ	GV	Celkem
2005/06	3114	461	36	3539	1647	8797
2006/07	3142	507	41	3690	1665	9045
2007/08	2789	474	36	3414	1596	8309
2008/09	2709	585	36	3408	1646	8384
2009/10	2675	504	52	3472	1550	8253

Počty nově přijatých žáků v kraji

JCK	NV - DS	NV - JFS	VOV - DS	VOV - JFS
2005/06	753	766	958	122
2006/07	780	845	905	127
2007/08	787	852	911	300
2008/09	730	839	707	178
2009/10	731	760	715	195

Kategorie vzdělání	
SVsVL	Střední vzdělání s výučním listem - H, E
SVsMZaOV	Střední odborné vzdělání s MZ a odborným výcvikem - L/0
SV	Střední vzdělání (bez maturity a výučního listu) - J, C, D
SOVsMZ	Střední odborné vzdělání s maturitní zkouškou - M
GV	Gymnaziální vzdělání - K

Kategorie vzdělání	
NV	Nástavbové vzdělání - L/5
VOV	Vyšší odborné vzdělání - N
DS	Denní studium
JFS	Jiné formy studia (např. dálkové)

Připravená soustava grafu a tabulek poskytuje orientaci ve vývoji počtu nově přijímaných žáků do středního a vyššího odborného vzdělávání v kraji.

Pozornost je primárně zaměřena na vývoj počtu žáků vstupujících do středního vzdělávání ve věkové hladině kolem 15 let. V údajích jsou tedy zahrnuti nově přijímaní do 1. ročníků středních škol a věkově odpovídajících tříd víceletých gymnázií; pro úplnost jsou dále uvedeny i počty nově přijímaných do nástavbového vzdělávání a vyššího odborného vzdělávání.

Graf (Obr. 1) umožňuje názorné srovnání vývoje podílů žáků nově přijímaných do jednotlivých kategorií vzdělání navazujících na základní vzdělání. Barevné sloupce umožňují sledovat vývoj těchto podílů v jednotlivých letech v kraji. Uvedené bílé sloupce znázorňují příslušné podíly v celku ČR, což umožňuje sledovat nejen vývoj v kraji, ale i porovnávat s vývojem v celé republice.

Konkrétní **hodnoty podílů** uvádí tabulka „Podíly nově přijatých žáků v kraji – denní studium“ umístěná bezprostředně pod grafem, i zde jsou uvedeny hodnoty v průběhu posledních pěti let. Také zde jsou uvedeny pro srovnání hodnoty podílů v celé České republice.

Skutečné **počty žáků** uvádí následující tabulka „Počty nově přijatých žáků v kraji – denní studium“. Počty žáků nejsou pro sledování vývoje příliš vhodné, protože jsou ovlivněny populačními změnami.

V údajích týkajících se středního vzdělávání navazující na základní vzdělávání nejsou zahrnuti žáci vstupující do jiných forem studia (večerní, dálkové, distanční a kombinované), protože jejich podíl a tedy i počet je malý. Z téhož důvodu nejsou uváděni žáci vstupující do zkráceného studia pro získání výučního listu či do studia umožňujícího složení druhé maturity.

Poslední tabulka pod grafem „Počty nově přijatých žáků v kraji“ uvádí **počty žáků přijatých do nástavbového a vyššího odborného vzdělávání**. Zde jsou uváděny počty přijatých jak do denní formy, tak i do jiných forem, protože zde je počet přijatých žáků a studentů do jiných forem studia srovnatelný s přijatými do denní formy.

Podrobný přehled o vývoji vzdělanostní struktury žáků ve středním a vyšším vzdělávání v celé České republice v jednotlivých kategoriích vzdělání a dále porovnání podílů nově přijatých žáků ve všech krajích můžete nalézt v části:

Souhrn informací o všech krajích - struktura zaměstnanosti, nově přijatí žáci a absolventi, nezaměstnanost absolventů

Tabulka na následující stránce zachycuje **počty a podíly nově přijatých žáků** v kraji v uvedeném školním roce, rozčleněné podle jednotlivých vzdělanostních kategorií a **podle skupin oborů vzdělání**. Pro srovnání jsou rovněž uvedeny relativní hodnoty vztahující se k celé České republice.

Barevně jsou pak vyznačeny **nejvýraznější rozdíly mezi podíly nově přijatých žáků v kraji a průměrnými podíly za celou ČR**. Červeně jsou označeny případy, kdy je v kraji přijímán výrazně větší podíl žáků než v České republice, modře případy, kdy je podíl v kraji výrazně menší – vždy v dané kategorii vzdělání. Modré pole ukazuje případy, kdy v kraji v dané skupině oborů není přijímán žádný žák, i když v ČR jsou v dané kategorii a dané skupině oborů žáci přijímáni.

Počty a podíly nově přijatých žáků ve šk.r. 2009/10 v kraji - denní forma

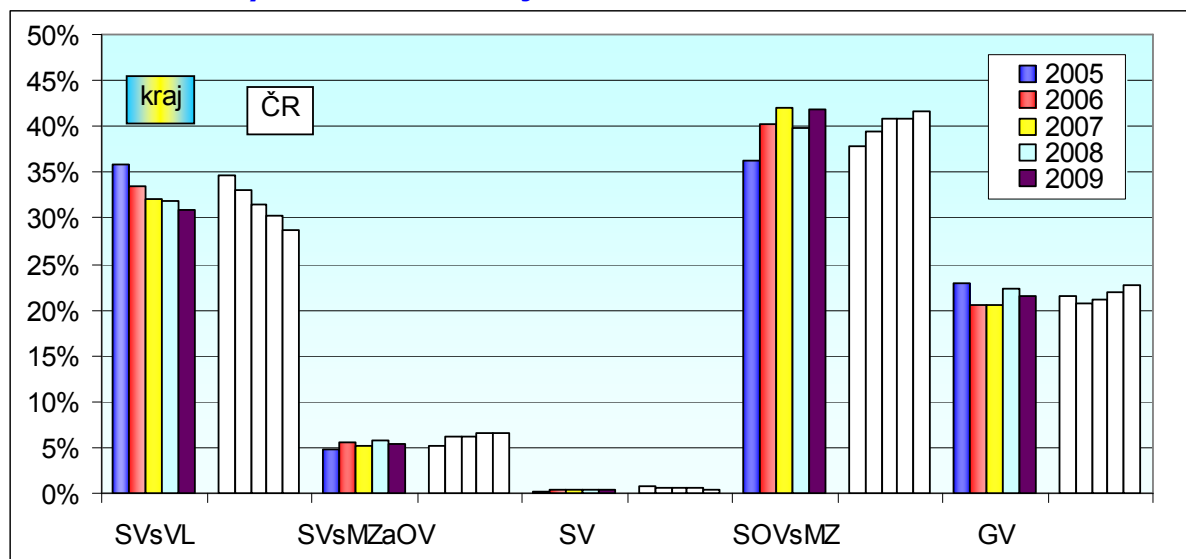
(Červená značí ty případy, kdy je podíl nově přijatých žáků v kraji ve srovnání s ČR výrazně větší; modrá značí ty případy, kdy je podíl nově přijatých žáků v kraji výrazně menší.)

Jihočeský kraj	SVsVL			SVsMZAoV			SV			SOVsMZ			Celkem - po ZŠ			NV			VOV (vč. konzerv.)					
	Skupina oborů	počet	podíl	ČR	počet	podíl	ČR	počet	podíl	ČR	počet	podíl	ČR	počet	podíl	ČR	počet	podíl	ČR	počet	podíl	ČR		
16 Ekologie a ochr. ŽP										75	2,2%	1,3%	75	1,1%	0,7%					17	2,3%	0,6%		
18 Informatické obory										112	3,2%	4,2%	112	1,7%	2,2%									
21 Hornictví, hutn. a slév.			0,1%			0,5%						0,0%			0,1%									
23 Strojírenství a str.výr.	426	15,9%	19,3%	142	28,2%	18,9%				207	6,0%	6,1%	775	11,6%	12,3%	23	3,1%	8,9%	83	11,1%	2,3%			
26 Elektr. ,telekom. a VT	188	7,0%	6,3%	112	22,2%	20,0%				327	9,4%	8,3%	627	9,4%	8,5%	49	6,7%	6,7%	63	8,4%	4,7%			
28 Tech. chemie a ch. sil.			0,2%			0,8%						0,8%			0,6%							0,4%		
29 Potravinářství a p. ch.	138	5,2%	5,4%							45	1,3%	0,6%	183	2,7%	2,4%			0,6%				0,4%		
31 Text.výr. a oděvnictví			0,5%			0,9%						0,6%			0,6%							0,1%		
32 Kožed. a obuv.-plast			0,1%									0,1%			0,1%									
33 Zprac. dřeva a hud. a.	163	6,1%	5,9%			1,6%				34	1,0%	0,6%	197	2,9%	2,7%	34	4,7%	3,4%	76	10,1%	0,8%			
34 Polygrafie a další	36	1,3%	0,8%			3,5%				21	0,6%	0,5%	57	0,9%	0,9%			0,2%						
36 Stavebnictví, g. a k.	348	13,0%	12,0%							251	7,2%	6,0%	599	8,9%	7,7%	18	2,5%	2,5%				1,6%		
37 Doprava a spoje	8	0,3%	0,2%			0,3%				85	2,4%	2,3%	93	1,4%	1,3%	33	4,5%	2,3%	29	3,9%	1,0%			
39 Spec. a interd.ob.			0,1%	83	16,5%	14,9%						0,1%	83	1,2%	1,5%							1,7%		
41 Zemědělství a lesn.	338	12,6%	8,4%							250	7,2%	4,3%	588	8,8%	5,5%			1,3%	50	6,7%	2,1%			
43 Veterinářství a v.p.										65	1,9%	0,7%	65	1,0%	0,4%									
53 Zdravotnictví			0,4%							215	6,2%	6,1%	215	3,2%	3,3%							67	8,9%	21,4%
61 Filozofie, teologie																							0,3%	
63 Ekonomika a adm.										800	23,0%	22,7%	800	11,9%	11,7%			0,8%	189	25,2%	15,3%			
64 Podnikání v ob.												0,0%			0,0%	465	63,6%	62,2%				4,7%		
65 Gastron. ,hotel. a tur.	580	21,7%	23,7%	52	10,3%	10,4%				186	5,4%	8,7%	818	12,2%	14,5%	77	10,5%	7,3%	55	7,3%	5,9%			
66 Obchod	202	7,6%	6,4%	53	10,5%	12,5%						0,1%	255	3,8%	3,7%	32	4,4%	1,7%				0,8%		
68 Právní a veřejn. činn.										121	3,5%	5,0%	121	1,8%	2,6%								7,5%	
69 Osobní a prov.sl.	233	8,7%	9,3%	54	10,7%	12,1%				24	0,7%	0,3%	311	4,6%	4,8%			1,6%						
72 Public. ,knihov. a inf.										29	0,8%	0,5%	29	0,4%	0,3%								2,4%	
75 Pedag. ,učitel. a soc. p.										139	4,0%	5,0%	139	2,1%	2,6%							40	5,3%	15,2%
78 Obecně odborná př.								52	100%	89,9%	325	9,4%	11,2%	377	5,6%	6,6%								
82 Umění a užité umění	15	0,6%	0,8%	8	1,6%	3,5%				161	4,6%	3,9%	184	2,7%	2,6%			0,6%	82	10,9%	11,0%			
Celkem	2675	100%	100%	504	100%	100%	52	100%	100%	3472	100%	100%	6703	100%	100%	731	100%	100%	751	100%	100%			

Pozn. Jednotlivé rozdíly mezi krajskými podíly a podíly za ČR jsou počítány jako poměrový ukazatel na základě výpočtu: podíl nově přijatých žáků v kraji/podíl nově přijatých žáků v ČR.

Přehled o absolventech

Obrázek 2. Podíly absolventů v kraji – denní studium



Podíly absolventů v kraji - denní studium

JCK	SVsVL		SVsMZaOV		SV		SOVsMZ		GV		Celkem
	kraj	ČR	kraj	ČR	kraj	ČR	kraj	ČR	kraj	ČR	
2005	35,8%	34,7%	4,9%	5,1%	0,2%	0,7%	36,2%	37,9%	22,9%	21,5%	100%
2006	33,5%	33,1%	5,5%	6,2%	0,5%	0,6%	40,1%	39,4%	20,4%	20,6%	100%
2007	32,0%	31,4%	5,2%	6,1%	0,3%	0,6%	42,0%	40,8%	20,5%	21,2%	100%
2008	31,9%	30,2%	5,7%	6,6%	0,4%	0,5%	39,8%	40,8%	22,2%	21,9%	100%
2009	30,8%	28,7%	5,3%	6,6%	0,4%	0,5%	41,9%	41,6%	21,6%	22,7%	100%

Počty absolventů v kraji - denní studium

JCK	SVsVL	SVsMZaOV	SV	SOVsMZ	GV	Celkem
2005	2834	385	17	2865	1809	7910
2006	2545	418	35	3054	1555	7607
2007	2414	396	25	3167	1546	7548
2008	2264	404	26	2824	1578	7096
2009	2220	382	31	3022	1556	7211

Počty absolventů v kraji

JCK	NV - DS	NV - JFS	VOV - DS	VOV - JFS
2005	667	286	563	62
2006	554	461	585	56
2007	570	474	501	31
2008	535	318	605	40
2009	531	409	452	58

Kategorie vzdělání

SVsVL	Střední vzdělání s výučním listem - H, E
SVsMZaOV	Střední odborné vzdělání s MZ a odborným výcvikem - L/O
SV	Střední vzdělání (bez maturity a výučního listu) - J, C, D
SOVsMZ	Střední odborné vzdělání s maturitní zkouškou - M
GV	Gymnaziální vzdělání - K

Kategorie vzdělání

NV	Nástavbové vzdělání - L/5
VOV	Vyšší odborné vzdělání - N
DS	Denní studium
JFS	Jiné formy studia (např. dálkové)

Připravená soustava grafu a tabulek poskytuje orientaci ve vývoji počtu absolventů středního a vyššího odborného vzdělávání v kraji.

Graf (Obr. 2) umožňuje názorné srovnání vývoje podílů absolventů v jednotlivých kategoriích vzdělání navazujících na základní vzdělání. Barevné sloupce umožňují sledovat vývoj těchto podílů v jednotlivých letech v kraji. Uvedené bílé sloupce znázorňují

příslušné podíly v celku ČR, což umožňuje sledovat nejen vývoj v kraji, ale i porovnávat s vývojem v celé republice.

Konkrétní **hodnoty podílů** uvádí tabulka „Podíly absolventů v kraji – denní studium“ umístěná bezprostředně pod grafem, i zde jsou uvedeny hodnoty v průběhu posledních pěti let. Také jsou zde uvedeny pro srovnání hodnoty podílů v celé České republice.

Skutečné **počty absolventů** uvádí následující tabulka „Počty absolventů v kraji – denní studium“. Počty absolventů nejsou pro sledování vývoje příliš vhodné, protože jsou ovlivněny populačními změnami.

V údajích týkajících se středního vzdělávání navazující na základní vzdělávání nejsou zahrnuti absolventi vstupující do jiných forem studia (večerní, dálkové, distanční a kombinované), protože jejich podíl a tedy i počet je malý. Z téhož důvodu nejsou uváděni absolventi zkráceného studia pro získání výučního listu či studia umožňujícího složení druhé maturity.

Poslední tabulka pod grafem „Počty absolventů v kraji“ uvádí **počty absolventů nástavbového a vyššího odborného vzdělávání**. Zde jsou uváděny počty absolventů jak denní formy, tak i jiných forem, protože zde je počet absolventů jiných forem studia srovnatelný s počty absolventů denní formy.

Podrobný přehled o vývoji vzdělanostní struktury absolventů ve středním a vyšším vzdělávání v krajích ČR v jednotlivých kategoriích vzdělání a dále porovnání podílů absolventů ve všech krajích můžete nalézt v části:

Souhrn informací o všech krajích - struktura zaměstnanosti, nově přijatí žáci a absolventi, nezaměstnanost absolventů

Tabulka na následující stránce zachycuje **počty a podíly absolventů** v kraji v uvedeném školním roce, rozčleněné podle jednotlivých vzdělanostních kategorií a **podle skupin oborů vzdělání**. Pro srovnání jsou rovněž uvedeny relativní hodnoty vztahující se k celé České republice.

Barevně jsou pak vyznačeny **nejvýraznější rozdíly mezi podíly absolventů v kraji a průměrnými podíly za celou ČR**. Červeně jsou označeny případy, kdy je v kraji výrazně větší podíl absolventů než v České republice, modře případy, kdy je jejich podíl v kraji výrazně menší – vždy v dané kategorii vzdělání.

Počty a podíly absolventů v kraji v roce 2009 - denní forma

(Červená - podíl nově přijatých žáků v kraji (pod-NP) je ve srovnání s podílem absolventů výrazně větší; modrá - podíl nově přijatých žáků v kraji je výrazně menší.)

Jihočeský kraj	SVsVL			SVsMZAoV			SV			SOVsMZ			Celkem - po ZŠ			NV			VOV (vč. konzerv.)			
	Skupina oborů	počet	podíl	pod-NP	počet	podíl	pod-NP	počet	podíl	pod-NP	počet	podíl	pod-NP	počet	podíl	pod-NP	počet	podíl	pod-NP	počet	podíl	pod-NP
16 Ekologie a ochr. ŽP											52	1,7%	2,2%	52	0,9%	1,1%				13	2,8%	2,3%
18 Informatické obory													3,2%			1,7%						
21 Hornictví, hutn.a slév.																						
23 Strojírenství a str.výr.	382	17,2%	15,9%	118	30,9%	28,2%					206	6,8%	6,0%	706	12,5%	11,6%	9	1,7%	3,1%	20	4,3%	11,1%
26 Elektr.,telekom.a VT	221	10,0%	7,0%	106	27,7%	22,2%					321	10,6%	9,4%	648	11,5%	9,4%	40	7,5%	6,7%	28	6,0%	8,4%
28 Tech.chemie a ch.sil.											10	0,3%		10	0,2%							
29 Potravinářství a p.ch.	107	4,8%	5,2%								36	1,2%	1,3%	143	2,5%	2,7%	4	0,8%				
31 Text.výr.a oděvnictví	8	0,4%									12	0,4%		20	0,4%							
32 Kožed.a obuv.-plast																						
33 Zprac.dřeva a hud.a.	138	6,2%	6,1%								51	1,7%	1,0%	189	3,3%	2,9%	31	5,8%	4,7%	33	7,1%	10,1%
34 Polygrafie a další	20	0,9%	1,3%								15	0,5%	0,6%	35	0,6%	0,9%						
36 Stavebnictví, g.a k.	203	9,1%	13,0%								237	7,8%	7,2%	440	7,8%	8,9%	8	1,5%	2,5%	22	4,7%	
37 Doprava a spoje	8	0,4%	0,3%								37	1,2%	2,4%	45	0,8%	1,4%	13	2,4%	4,5%	24	5,1%	3,9%
39 Spec.a interd.ob.				29	7,6%	16,5%					18	0,6%		47	0,8%	1,2%						
41 Zemědělství a lesn.	256	11,5%	12,6%								232	7,7%	7,2%	488	8,6%	8,8%				40	8,5%	6,7%
43 Veterinářství a v.p.											63	2,1%	1,9%	63	1,1%	1,0%						
53 Zdravotnictví											222	7,3%	6,2%	222	3,9%	3,2%				45	9,6%	8,9%
61 Filozofie, teologie																						
63 Ekonomika a adm.				23	6,0%						656	21,7%	23,0%	679	12,0%	11,9%				129	27,6%	25,2%
64 Podnikání v ob.											120	4,0%		120	2,1%		375	70,6%	63,6%			
65 Gastron.,hotel.a tur.	515	23,2%	21,7%			10,3%					152	5,0%	5,4%	667	11,8%	12,2%	51	9,6%	10,5%	41	8,8%	7,3%
66 Obchod	173	7,8%	7,6%	73	19,1%	10,5%								246	4,4%	3,8%			4,4%			
68 Právní a veřejn.činn.											113	3,7%	3,5%	113	2,0%	1,8%						
69 Osobní a prov.sl.	179	8,1%	8,7%	25	6,5%	10,7%								204	3,6%	4,6%						
72 Public.,knihov.a inf.											23	0,8%	0,8%	23	0,4%	0,4%						
75 Pedag.,učitel.a soc.p.											88	2,9%	4,0%	88	1,6%	2,1%				46	9,8%	5,3%
78 Obecně odborná př.							31	100%	100%		259	8,6%	9,4%	290	5,1%	5,6%						
82 Umění a užité umění	10	0,5%	0,6%	8	2,1%	1,6%					99	3,3%	4,6%	117	2,1%	2,7%				27	5,8%	10,9%
Celkem	2220	100%	100%	382	100%	100%	31	100%	100%	3022	100%	100%	5655	100%	100%	531	100%	100%	468	100%	100%	

Pozn. Jednotlivé rozdíly mezi podíly nově přijatých žáků a absolventů jsou počítány jako poměrový ukazatel na základě výpočtu: podíl nově přijatých žáků v kraji/podíl absolventů v kraji.

Připravil NÚOV s využitím dat Ústavu pro informace ve vzdělávání.