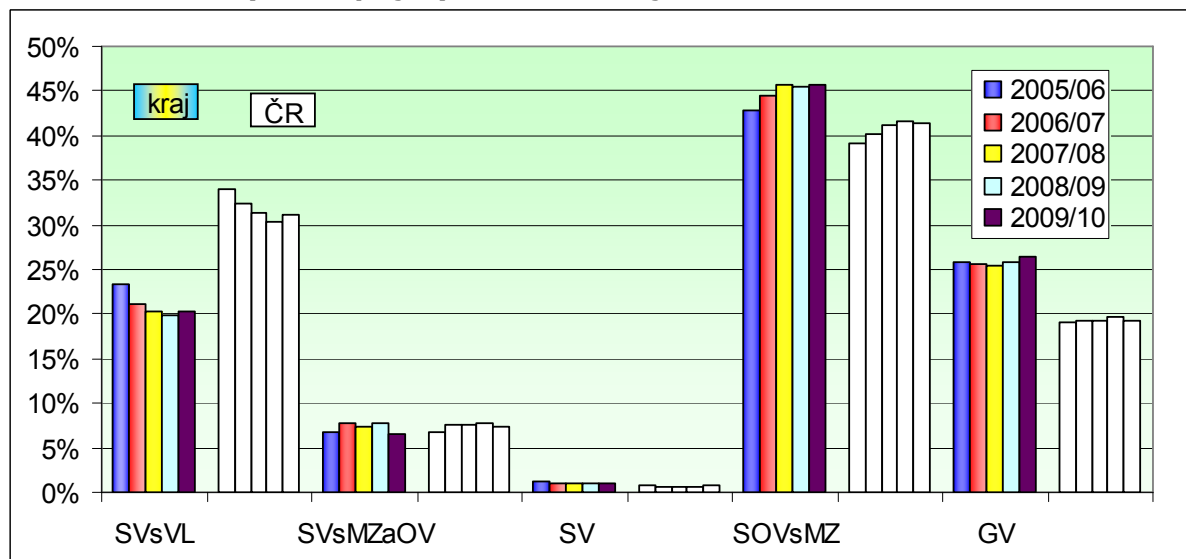


Hlavní město Praha

Přehled o nově přijímaných žácích

Obrázek 1. Podíly nově přijatých žáků v kraji – denní studium



Podíly nově přijatých žáků v kraji - denní studium

Hl.m.Praha	SVsVL		SVsMZaOV		SV		SOVsMZ		GV		Celkem
	kraj	ČR	kraj	ČR	kraj	ČR	kraj	ČR	kraj	ČR	
2005/06	23,3%	34,0%	6,8%	6,8%	1,2%	0,9%	42,9%	39,1%	25,8%	19,1%	100%
2006/07	21,1%	32,3%	7,8%	7,6%	0,9%	0,6%	44,6%	40,1%	25,6%	19,3%	100%
2007/08	20,4%	31,4%	7,5%	7,5%	1,1%	0,7%	45,6%	41,2%	25,4%	19,3%	100%
2008/09	19,9%	30,2%	7,8%	7,7%	0,9%	0,7%	45,6%	41,7%	25,7%	19,7%	100%
2009/10	20,3%	31,1%	6,5%	7,4%	1,0%	0,7%	45,8%	41,5%	26,4%	19,3%	100%

Počty nově přijatých žáků v kraji - denní studium

Hl.m.Praha	SVsVL	SVsMZaOV	SV	SOVsMZ	GV	Celkem
2005/06	3923	1138	203	7222	4345	16831
2006/07	3664	1351	162	7730	4439	17346
2007/08	3346	1224	180	7485	4176	16411
2008/09	3226	1259	153	7371	4162	16171
2009/10	3201	1028	155	7219	4167	15770

Počty nově přijatých žáků v kraji

Hl.m.Praha	NV - DS	NV - JFS	VOV - DS	VOV - JFS
2005/06	1533	1433	2076	466
2006/07	1372	1548	2057	522
2007/08	1361	1612	2076	842
2008/09	1231	1500	1875	705
2009/10	1139	1462	1899	703

Kategorie vzdělání	
SVsVL	Střední vzdělání s vyučným listem - H, E
SVsMZaOV	Střední odborné vzdělání s MZ a odborným výcvikem - L/0
SV	Střední vzdělání (bez maturity a výučního listu) - J, C, D
SOVsMZ	Střední odborné vzdělání s maturitní zkouškou - M
GV	Gymnaziální vzdělání - K

Kategorie vzdělání	
NV	Nástavbové vzdělání - L/5
VOV	Vyšší odborné vzdělání - N
DS	Denní studium
JFS	Jiné formy studia (např. dálkové)

Připravená soustava grafu a tabulek poskytuje orientaci ve vývoji počtu nově přijímaných žáků do středního a vyššího odborného vzdělávání v kraji.

Pozornost je primárně zaměřena na vývoj počtu žáků vstupujících do středního vzdělávání ve věkové hladině kolem 15 let. V údajích jsou tedy zahrnuti nově přijímaní do 1. ročníků středních škol a věkově odpovídajících tříd víceletých gymnázií; pro úplnost jsou dále uvedeny i počty nově přijímaných do nástavbového vzdělávání a vyššího odborného vzdělávání.

Graf (Obr. 1) umožňuje názorné srovnání vývoje podílů žáků nově přijímaných do jednotlivých kategorií vzdělání navazujících na základní vzdělání. Barevné sloupce umožňují sledovat vývoj těchto podílů v jednotlivých letech v kraji. Uvedené bílé sloupce znázorňují příslušné podíly v celku ČR, což umožňuje sledovat nejen vývoj v kraji, ale i porovnávat s vývojem v celé republice.

Konkrétní **hodnoty podílů** uvádí tabulka „Podíly nově přijatých žáků v kraji – denní studium“ umístěná bezprostředně pod grafem, i zde jsou uvedeny hodnoty v průběhu posledních pěti let. Také zde jsou uvedeny pro srovnání hodnoty podílů v celé České republice.

Skutečné **počty žáků** uvádí následující tabulka „Počty nově přijatých žáků v kraji – denní studium“. Počty žáků nejsou pro sledování vývoje příliš vhodné, protože jsou ovlivněny populačními změnami.

V údajích týkajících se středního vzdělávání navazující na základní vzdělávání nejsou zahrnuti žáci vstupující do jiných forem studia (večerní, dálkové, distanční a kombinované), protože jejich podíl a tedy i počet je malý. Z téhož důvodu nejsou uváděni žáci vstupující do zkráceného studia pro získání výučního listu či do studia umožňujícího složení druhé maturity.

Poslední tabulka pod grafem „Počty nově přijatých žáků v kraji“ uvádí **počty žáků přijatých do nástavbového a vyššího odborného vzdělávání**. Zde jsou uváděny počty přijatých jak do denní formy, tak i do jiných forem, protože zde je počet přijatých žáků a studentů do jiných forem studia srovnatelný s přijatými do denní formy.

Podrobný přehled o vývoji vzdělanostní struktury žáků ve středním a vyšším vzdělávání v celé České republice v jednotlivých kategoriích vzdělání a dále porovnání podílů nově přijatých žáků ve všech krajích můžete nalézt v části:

Souhrn informací o všech krajích - struktura zaměstnanosti, nově přijatí žáci a absolventi, nezaměstnanost absolventů

Tabulka na následující stránce zachycuje **počty a podíly nově přijatých žáků** v kraji v uvedeném školním roce, rozčleněné podle jednotlivých vzdělanostních kategorií a **podle skupin oborů vzdělání**. Pro srovnání jsou rovněž uvedeny relativní hodnoty vztahující se k celé České republice.

Barevně jsou pak vyznačeny **nejvýraznější rozdíly mezi podíly nově přijatých žáků v kraji a průměrnými podíly za celou ČR**. Červeně jsou označeny případy, kdy je v kraji přijímán výrazně větší podíl žáků než v České republice, modře případy, kdy je podíl v kraji výrazně menší – vždy v dané kategorii vzdělání. Modré pole ukazuje případy, kdy v kraji v dané skupině oborů není přijímán žádný žák, i když v ČR jsou v dané kategorii a dané skupině oborů žáci přijímáni.

Počty a podíly nově přijatých žáků ve šk.r. 2009/10 v kraji - denní forma

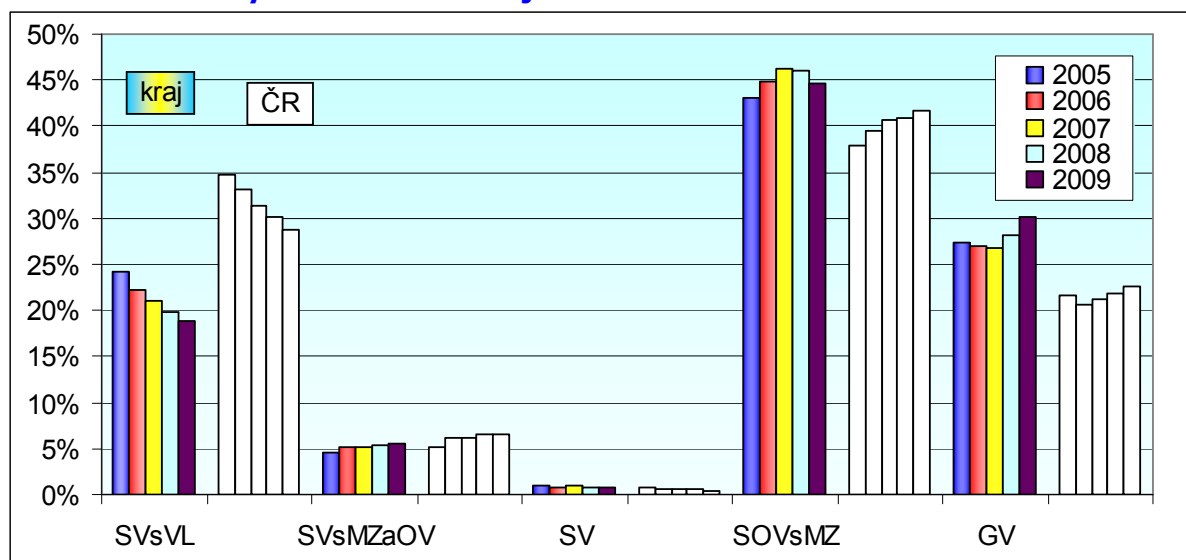
(Červená značí ty případy, kdy je podíl nově přijatých žáků v kraji ve srovnání s ČR výrazně větší; modrá značí ty případy, kdy je podíl nově přijatých žáků v kraji výrazně menší.)

Hl.m.Praha	SVsVL			SVsMZaOV			SV			SOVsMZ			Celkem - po ZŠ			NV			VOV (vč. konzerv.)					
	skupina oborů	poče	podíl	ČR	poče	podíl	ČR	poče	podíl	ČR	poče	podíl	ČR	poče	podíl	ČR	poče	podíl	ČR	poče	podíl	ČR		
16 Ekologie a ochr. ŽP											20	0,3%	1,3%	20	0,2%	0,7%						0,6%		
18 Informatické obory											240	3,3%	4,2%	240	2,1%	2,2%								
21 Hornictví, hutn. a slév.			0,1%			0,5%							0,0%			0,1%								
23 Strojírenství a str.výr.	404	12,6%	19,3%	48	4,7%	18,9%					200	2,8%	6,1%	652	5,6%	12,3%	45	4,0%	8,9%	33	1,6%	2,3%		
26 Elektr. ,telekom. a VT	158	4,9%	6,3%	183	17,8%	20,0%					762	10,6%	8,3%	1103	9,5%	8,5%	91	8,0%	6,7%	67	3,2%	4,7%		
28 Tech.chemie a ch.sil.	23	0,7%	0,2%	13	1,3%	0,8%					63	0,9%	0,8%	99	0,9%	0,6%						0,4%		
29 Potravinářství a p.ch.	160	5,0%	5,4%								64	0,9%	0,6%	224	1,9%	2,4%			0,6%	17	0,8%	0,4%		
31 Text.výr.a oděvnictví	43	1,3%	0,5%			0,9%					52	0,7%	0,6%	95	0,8%	0,6%						0,1%		
32 Kožed.a obuv.-plast	6	0,2%	0,1%										0,1%	6	0,1%	0,1%								
33 Zprac.dřeva a hud.a.	184	5,7%	5,9%			1,6%					41	0,6%	0,6%	225	1,9%	2,7%	37	3,2%	3,4%			0,8%		
34 Polygrafie a další	68	2,1%	0,8%	32	3,1%	3,5%					33	0,5%	0,5%	133	1,1%	0,9%	28	2,5%	0,2%					
36 Stavebnictví, g.a k.	256	8,0%	12,0%								386	5,3%	6,0%	642	5,5%	7,7%	33	2,9%	2,5%			1,6%		
37 Doprava a spoje			0,2%	29	2,8%	0,3%					250	3,5%	2,3%	279	2,4%	1,3%	32	2,8%	2,3%	64	3,0%	1,0%		
39 Spec.a interd.ob.	11	0,3%	0,1%	153	14,9%	14,9%							0,1%	164	1,4%	1,5%						1,7%		
41 Zemědělství a lesn.	195	6,1%	8,4%								94	1,3%	4,3%	289	2,5%	5,5%	26	2,3%	1,3%			2,1%		
43 Veterinářství a v.p.													0,7%			0,4%								
53 Zdravotnictví	20	0,6%	0,4%								319	4,4%	6,1%	339	2,9%	3,3%						299	14,1%	21,4%
61 Filozofie, teologie																						5	0,2%	0,3%
63 Ekonomika a adm.								11	7,1%	5,4%	1849	25,6%	22,7%	1860	16,0%	11,7%	37	3,2%	0,8%	218	10,3%	15,3%		
64 Podnikání v ob.													0,0%			0,0%	498	43,7%	62,2%	141	6,7%	4,7%		
65 Gastron. ,hotel.a tur.	922	28,8%	23,7%	241	23,4%	10,4%					744	10,3%	8,7%	1907	16,4%	14,5%	158	13,9%	7,3%	102	4,8%	5,9%		
66 Obchod	269	8,4%	6,4%	123	12,0%	12,5%					55	0,8%	0,1%	447	3,9%	3,7%	64	5,6%	1,7%			0,8%		
68 Právní a veřejn.činn.											570	7,9%	5,0%	570	4,9%	2,6%						133	6,3%	7,5%
69 Osobní a prov.sl.	373	11,7%	9,3%	165	16,1%	12,1%	30	19,4%	3,2%				0,3%	568	4,9%	4,8%	46	4,0%	1,6%					
72 Public. ,knihov.a inf.													0,5%			0,3%						192	9,1%	2,4%
75 Pedag. ,učitel.a soc.p.											265	3,7%	5,0%	265	2,3%	2,6%						400	18,9%	15,2%
78 Obecně odborná př.								113	72,9%	89,9%	788	10,9%	11,2%	901	7,8%	6,6%								
82 Umění a užité umění	109	3,4%	0,8%	41	4,0%	3,5%	1	0,6%	0,1%	424	5,9%	3,9%	575	5,0%	2,6%	44	3,9%	0,6%	446	21,1%	11,0%			
Celkem	3201	100%	100%	1028	100%	100%	155	100%	100%	7219	100%	100%	11603	100%	100%	1139	100%	100%	2117	100%	100%			

Pozn. Jednotlivé rozdíly mezi krajskými podíly a podíly za ČR jsou počítány jako poměrový ukazatel na základě výpočtu: podíl nově přijatých žáků v kraji/podíl nově přijatých žáků v ČR.

Přehled o absolventech

Obrázek 2. Podíly absolventů v kraji – denní studium



Podíly absolventů v kraji - denní studium

Hl.m.Praha	SVsVL		SVsMzOV		SV		SOVsMZ		GV		Celkem
	kraj	ČR	kraj	ČR	kraj	ČR	kraj	ČR	kraj	ČR	
2005	24,2%	34,7%	4,5%	5,1%	0,9%	0,7%	43,0%	37,9%	27,4%	21,5%	100%
2006	22,3%	33,1%	5,1%	6,2%	0,8%	0,6%	44,8%	39,4%	26,9%	20,6%	100%
2007	21,1%	31,4%	5,1%	6,1%	1,0%	0,6%	46,1%	40,8%	26,8%	21,2%	100%
2008	19,8%	30,2%	5,3%	6,6%	0,7%	0,5%	46,0%	40,8%	28,3%	21,9%	100%
2009	18,8%	28,7%	5,5%	6,6%	0,9%	0,5%	44,6%	41,6%	30,2%	22,7%	100%

Počty absolventů v kraji - denní studium

Hl.m.Praha	SVsVL	SVsMzOV	SV	SOVsMZ	GV	Celkem
2005	3538	657	131	6290	4001	14617
2006	3204	737	113	6445	3872	14371
2007	3030	730	137	6638	3854	14389
2008	2738	735	97	6368	3914	13852
2009	2528	737	116	5990	4061	13432

Počty absolventů v kraji

Hl.m.Praha	NV - DS	NV - JFS	VOV - DS	VOV - JFS
2005	1108	947	1665	336
2006	1100	1094	1346	388
2007	1037	1011	1257	294
2008	892	720	1356	289
2009	843	870	1208	267

Kategorie vzdělání	
SVsVL	Střední vzdělání s výučním listem - H, E
SVsMzOV	Střední odborné vzdělání s MZ a odborným výcvikem - L/0
SV	Střední vzdělání (bez maturity a výučního listu) - J, C, D
SOVsMZ	Střední odborné vzdělání s maturitní zkouškou - M
GV	Gymnaziální vzdělání - K

Kategorie vzdělání	
NV	Nástavbové vzdělání - L/5
VOV	Vyšší odborné vzdělání - N
DS	Denní studium
JFS	Jiné formy studia (např. dálkové)

Připravená soustava grafu a tabulek poskytuje orientaci ve vývoji počtu absolventů středního a vyššího odborného vzdělávání v kraji.

Graf (Obr. 2) umožňuje názorné srovnání vývoje podílů absolventů v jednotlivých kategoriích vzdělání navazujících na základní vzdělání. Barevné sloupce umožňují

sledovat vývoj těchto podílů v jednotlivých letech v kraji. Uvedené bílé sloupce znázorňují příslušné podíly v celku ČR, což umožňuje sledovat nejen vývoj v kraji, ale i porovnávat s vývojem v celé republice.

Konkrétní **hodnoty podílů** uvádí tabulka „Podíly absolventů v kraji – denní studium“ umístěná bezprostředně pod grafem, i zde jsou uvedeny hodnoty v průběhu posledních pěti let. Také jsou zde uvedeny pro srovnání hodnoty podílů v celé České republice.

Skutečné **počty absolventů** uvádí následující tabulka „Počty absolventů v kraji – denní studium“. Počty absolventů nejsou pro sledování vývoje příliš vhodné, protože jsou ovlivněny populačními změnami.

V údajích týkajících se středního vzdělávání navazující na základní vzdělávání nejsou zahrnuti absolventi vstupující do jiných forem studia (večerní, dálkové, distanční a kombinované), protože jejich podíl a tedy i počet je malý. Z téhož důvodu nejsou uváděni absolventi zkráceného studia pro získání výučního listu či studia umožňujícího složení druhé maturity.

Poslední tabulka pod grafem „Počty absolventů v kraji“ uvádí **počty absolventů nástavbového a vyššího odborného vzdělávání**. Zde jsou uváděny počty absolventů jak denní formy, tak i jiných forem, protože zde je počet absolventů jiných forem studia srovnatelný s počty absolventů denní formy.

Podrobný přehled o vývoji vzdělanostní struktury absolventů ve středním a vyšším vzdělávání v krajích ČR v jednotlivých kategoriích vzdělání a dále porovnání podílů absolventů ve všech krajích můžete nalézt v části:

Souhrn informací o všech krajích - struktura zaměstnanosti, nově přijatí žáci a absolventi, nezaměstnanost absolventů

Tabulka na následující stránce zachycuje **počty a podíly absolventů** v kraji v uvedeném školním roce, rozčleněné podle jednotlivých vzdělanostních kategorií a **podle skupin oborů vzdělání**. Pro srovnání jsou rovněž uvedeny relativní hodnoty vztahující se k celé České republice.

Barevně jsou pak vyznačeny **nejvýraznější rozdíly mezi podíly absolventů v kraji a průměrnými podíly za celou ČR**. Červeně jsou označeny případy, kdy je v kraji výrazně větší podíl absolventů než v České republice, modře případy, kdy je jejich podíl v kraji výrazně menší – vždy v dané kategorii vzdělání.

Počty a podíly absolventů v kraji v roce 2009 - denní forma

(Červená - podíl nově přijatých žáků v kraji (pod-NP) je ve srovnání s podílem absolventů výrazně větší; modrá - podíl nově přijatých žáků v kraji je výrazně menší.)

Hl.m.Praha	SVsVL			SVsMZAoV			SV			SOVsMZ			Celkem - po ZŠ			NV			VOV (vč. konzerv.)			
	skupina oborů	počet	podíl	pod-NP	počet	podíl	pod-NP	počet	podíl	pod-NP	počet	podíl	pod-NP	počet	podíl	pod-NP	počet	podíl	pod-NP	počet	podíl	pod-NP
16 Ekologie a ochr. ŽP												0,3%			0,2%							
18 Informatické obory												3,3%			2,1%							
21 Hornictví, hutn.a slév.																						
23 Strojírenství a str.výr.	387	15,3%	12,6%	49	6,6%	4,7%				304	5,1%	2,8%	740	7,9%	5,6%	19	2,3%	4,0%	21	1,5%	1,6%	
26 Elektr.,telekom.a VT	215	8,5%	4,9%	179	24,3%	17,8%				765	12,8%	10,6%	1159	12,4%	9,5%	58	6,9%	8,0%	44	3,2%	3,2%	
28 Tech.chemie a ch.sil.	24	0,9%	0,7%	17	2,3%	1,3%				38	0,6%	0,9%	79	0,8%	0,9%							
29 Potravinářství a p.ch.	133	5,3%	5,0%							77	1,3%	0,9%	210	2,2%	1,9%	6	0,7%				0,8%	
31 Text.výr.a oděvnictví	39	1,5%	1,3%							63	1,1%	0,7%	102	1,1%	0,8%							
32 Kožed.a obuv.-plast	4	0,2%	0,2%										4	0,0%	0,1%							
33 Zprac.dřeva a hud.a.	93	3,7%	5,7%							56	0,9%	0,6%	149	1,6%	1,9%	16	1,9%	3,2%				
34 Polygrafie a další	61	2,4%	2,1%	19	2,6%	3,1%				30	0,5%	0,5%	110	1,2%	1,1%	19	2,3%	2,5%				
36 Stavebnictví, g.a k.	108	4,3%	8,0%							268	4,5%	5,3%	376	4,0%	5,5%	13	1,5%	2,9%				
37 Doprava a spoje				58	7,9%	2,8%				197	3,3%	3,5%	255	2,7%	2,4%	21	2,5%	2,8%				3,0%
39 Spec.a interd.ob.			0,3%	77	10,4%	14,9%							77	0,8%	1,4%							
41 Zemědělství a lesn.	119	4,7%	6,1%							70	1,2%	1,3%	189	2,0%	2,5%	19	2,3%	2,3%				
43 Veterinářství a v.p.																						
53 Zdravotnictví	14	0,6%	0,6%							283	4,7%	4,4%	297	3,2%	2,9%				198	14,5%	14,1%	
61 Filozofie, teologie																			1	0,1%	0,2%	
63 Ekonomika a adm.				18	2,4%		14	12,1%	7,1%	1483	24,8%	25,6%	1515	16,2%	16,0%	58	6,9%	3,2%	147	10,8%	10,3%	
64 Podnikání v ob.				33	4,5%					438	7,3%		471	5,0%		331	39,3%	43,7%	147	10,8%	6,7%	
65 Gastron.,hotel.a tur.	668	26,4%	28,8%	102	13,8%	23,4%				512	8,5%	10,3%	1282	13,7%	16,4%	114	13,5%	13,9%	124	9,1%	4,8%	
66 Obchod	265	10,5%	8,4%	81	11,0%	12,0%				57	1,0%	0,8%	403	4,3%	3,9%	83	9,8%	5,6%				
68 Právní a veřejn.činn.										363	6,1%	7,9%	363	3,9%	4,9%				156	11,4%	6,3%	
69 Osobní a prov.sl.	324	12,8%	11,7%	78	10,6%	16,1%	8	6,9%	19,4%	10	0,2%		420	4,5%	4,9%	41	4,9%	4,0%				
72 Public.,knihov.a inf.																			87	6,4%	9,1%	
75 Pedag.,učitel.a soc.p.										207	3,5%	3,7%	207	2,2%	2,3%				159	11,6%	18,9%	
78 Obecně odborná př.							94	81,0%	72,9%	461	7,7%	10,9%	555	5,9%	7,8%							
82 Umění a užité umění	74	2,9%	3,4%	26	3,5%	4,0%			0,6%	308	5,1%	5,9%	408	4,4%	5,0%	45	5,3%	3,9%	283	20,7%	21,1%	
Celkem	2528	100%	100%	737	100%	100%	116	100%	100%	5990	100%	100%	9371	100%	100%	843	100%	100%	1367	100%	100%	

Pozn. Jednotlivé rozdíly mezi podíly nově přijatých žáků a absolventů jsou počítány jako poměrový ukazatel na základě výpočtu: podíl nově přijatých žáků v kraji/podíl absolventů v kraji.

Připravil NÚOV s využitím dat Ústavu pro informace ve vzdělávání.