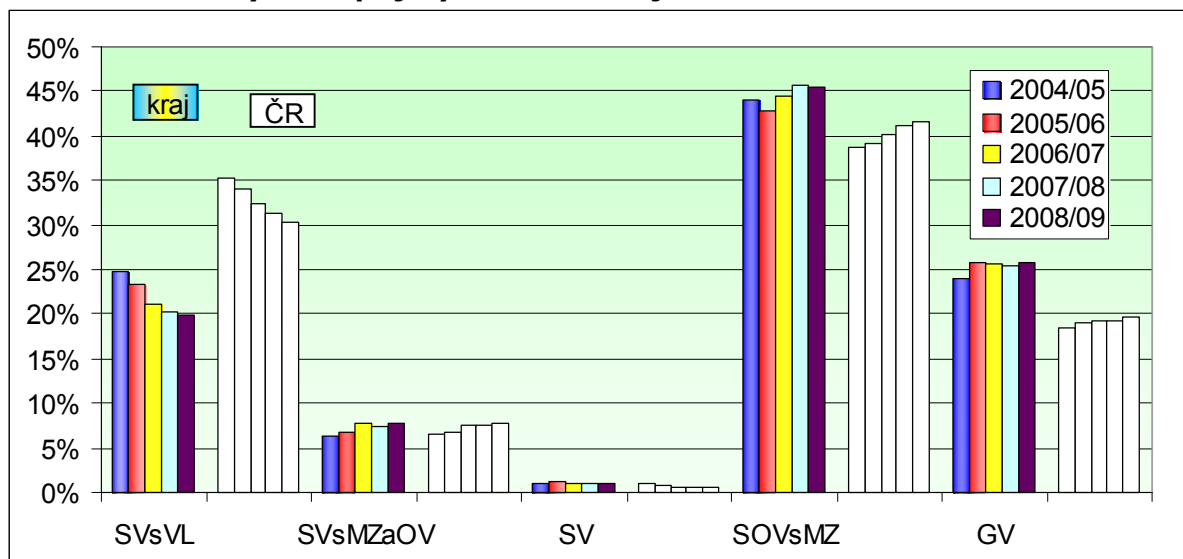


Hlavní město Praha

Přehled o nově přijímaných žácích

Obrázek 1. Podíly nově přijatých žáků v kraji – denní studium



Podíly nově přijatých žáků v kraji - denní studium

Hl.m.Praha	SVsVL		SVsMzAOV		SV		SOVsMZ		GV		Celkem
	kraj	ČR	kraj	ČR	kraj	ČR	kraj	ČR	kraj	ČR	
2004/05	24,7%	35,2%	6,3%	6,6%	0,9%	1,0%	44,0%	38,8%	24,0%	18,4%	100%
2005/06	23,3%	34,0%	6,8%	6,8%	1,2%	0,9%	42,9%	39,1%	25,8%	19,1%	100%
2006/07	21,1%	32,3%	7,8%	7,6%	0,9%	0,6%	44,6%	40,1%	25,6%	19,3%	100%
2007/08	20,4%	31,4%	7,5%	7,5%	1,1%	0,7%	45,6%	41,2%	25,4%	19,3%	100%
2008/09	19,9%	30,2%	7,8%	7,7%	0,9%	0,7%	45,6%	41,7%	25,7%	19,7%	100%

Počty nově přijatých žáků v kraji - denní studium

Hl.m.Praha	SVsVL	SVsMzAOV	SV	SOVsMZ	GV	Celkem
2004/05	4231	1082	160	7539	4120	17132
2005/06	3923	1138	203	7222	4345	16831
2006/07	3664	1351	162	7730	4439	17346
2007/08	3346	1224	180	7485	4176	16411
2008/09	3226	1259	153	7371	4162	16171

Počty nově přijatých žáků v kraji

Hl.m.Praha	NV - DS	NV - JFS	VOV - DS	VOV - JFS
2004/05	1534	1793	2464	432
2005/06	1533	1433	2076	466
2006/07	1372	1548	2057	522
2007/08	1361	1612	2076	842
2008/09	1231	1500	1875	705

Kategorie vzdělání	
SVsVL	Střední vzdělání s výučním listem - H, E
SVsMzAOV	Střední odborné vzdělání s MZ a odborným výcvikem - L/O
SV	Střední vzdělání (bez maturity a výučního listu) - J, C, D
SOVsMZ	Střední odborné vzdělání s maturitní zkouškou - M
GV	Gymnaziální vzdělání - K

Kategorie vzdělání	
NV	Nástavbové vzdělání - L/5
VOV	Vyšší odborné vzdělání - N
DS	Denní studium
JFS	Jiné formy studia (např. dálkové)

Připravená soustava grafu a tabulek poskytuje orientaci ve vývoji počtu nově přijímaných žáků do středního a vyššího odborného vzdělávání v kraji.

Pozornost je primárně zaměřena na vývoj počtu žáků vstupujících do středního vzdělávání ve věkové hladině kolem 15 let. V údajích jsou tedy zahrnuti nově přijímaní do 1. ročníků středních škol a věkově odpovídajících tříd víceletých gymnázií; pro úplnost jsou dále uvedeny i počty nově přijímaných do nástavbového vzdělávání a vyššího odborného vzdělávání.

Graf (Obr. 1) umožňuje názorné srovnání vývoje podílů žáků nově přijímaných do jednotlivých kategorií vzdělání navazujících na základní vzdělání. Barevné sloupce umožňují sledovat vývoj těchto podílů v jednotlivých letech v kraji. Uvedené bílé sloupce znázorňují příslušné podíly v celku ČR, což umožňuje sledovat nejen vývoj v kraji, ale i porovnávat s vývojem v celé republice.

Konkrétní **hodnoty podílů** uvádí tabulka „Podíly nově přijatých žáků v kraji – denní studium“ umístěná bezprostředně pod grafem, i zde jsou uvedeny hodnoty v průběhu posledních pěti let. Také zde jsou uvedeny pro srovnání hodnoty podílů v celé České republice.

Skutečné **počty žáků** uvádí následující tabulka „Počty nově přijatých žáků v kraji – denní studium“. Počty žáků nejsou pro sledování vývoje příliš vhodné, protože jsou ovlivněny populačními změnami.

V údajích týkajících se středního vzdělávání navazující na základní vzdělávání nejsou zahrnuti žáci vstupující do jiných forem studia (večerní, dálkové, distanční a kombinované), protože jejich podíl a tedy i počet je malý. Z téhož důvodu nejsou uváděni žáci vstupující do zkráceného studia pro získání výučního listu či do studia umožňujícího složení druhé maturity.

Poslední tabulka pod grafem „Počty nově přijatých žáků v kraji“ uvádí **počty žáků přijatých do nástavbového a vyššího odborného vzdělávání**. Zde jsou uváděny počty přijatých jak do denní formy, tak i do jiných forem, protože zde je počet přijatých žáků a studentů do jiných forem studia srovnatelný s přijatými do denní formy.

Podrobný přehled o vývoji vzdělanostní struktury žáků ve středním a vyšším vzdělávání v celé České republice v jednotlivých kategoriích vzdělání a dále porovnání podílů nově přijatých žáků ve všech krajích můžete nalézt v části:

Souhrn informací o všech krajích - struktura zaměstnanosti, nově přijatí žáci a absolventi, nezaměstnanost absolventů

Tabulka na následující stránce zachycuje **počty a podíly nově přijatých žáků** v kraji v uvedeném školním roce, rozčleněné podle jednotlivých vzdělanostních kategorií a **podle skupin oborů vzdělání**. Pro srovnání jsou rovněž uvedeny relativní hodnoty vztahující se k celé České republice.

Barevně jsou pak vyznačeny **nejvýraznější rozdíly mezi podíly nově přijatých žáků v kraji a průměrnými podíly za celou ČR**. Červeně jsou označeny případy, kdy je v kraji přijímán výrazně větší podíl žáků než v České republice, modře případy, kdy je podíl v kraji výrazně menší – vždy v dané kategorii vzdělání. Modré pole ukazuje případy, kdy v kraji v dané skupině oborů není přijímán žádný žák, i když v ČR jsou v dané kategorii a dané skupině oborů žáci přijímáni.

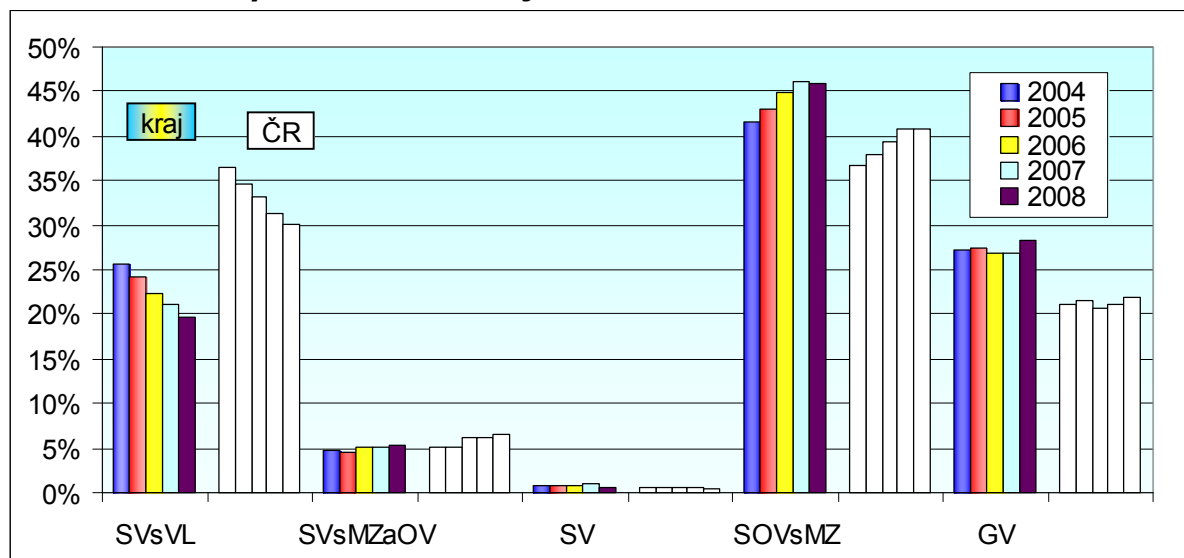
Počty a podíly nově přijatých žáků ve šk.r. 2008/09 v kraji - denní studium

(Červená značí ty případy, kdy je podíl nově přijatých žáků v kraji ve srovnání s ČR výrazně větší; modrá značí ty případy, kdy je podíl nově přijatých žáků v kraji výrazně menší.)

Hl. m. Praha	SVsVL			SVsMZAoV			SV			SOVsMZ			Celkem - po ZŠ			NV			VOV (vč. konzerv.)				
	Skupina oborů	počet	podíl	ČR	počet	podíl	ČR	počet	podíl	ČR	počet	podíl	ČR	počet	podíl	ČR	počet	podíl	ČR	počet	podíl	ČR	
16 Ekologie a ochr. ŽP										13	0,2%	1,2%	13	0,1%	0,6%							0,5%	
18 Informatické obory												0,2%			0,1%								
21 Hornictví, hutn. a slév.			0,2%			0,6%						0,1%			0,2%								
23 Strojírenství a str.výr.	408	12,6%	21,7%	57	4,5%	21,1%				287	3,9%	7,1%	752	6,3%	13,9%	44	3,6%	8,1%	35	1,6%	2,3%		
26 Elektr. telekom. a VT	177	5,5%	6,2%	236	18,7%	20,5%				1089	14,8%	11,0%	1502	12,5%	10,0%	86	7,0%	6,9%	67	3,2%	5,0%		
28 Tech. chemie a ch. sil.	23	0,7%	0,4%			0,4%				113	1,5%	0,9%	136	1,1%	0,7%			0,2%			0,3%		
29 Potravinářství a p. ch.	145	4,5%	5,0%							53	0,7%	0,5%	198	1,6%	2,2%	8	0,6%	0,6%	22	1,0%	0,4%		
31 Text.výr. a oděvnictví	39	1,2%	0,6%			0,3%				46	0,6%	0,7%	85	0,7%	0,6%								
32 Kožed. a obuv.-plast	11	0,3%	0,1%									0,1%	11	0,1%	0,1%								
33 Zprac. dřeva a hud.a.	158	4,9%	5,9%			1,2%				29	0,4%	0,4%	187	1,6%	2,6%	54	4,4%	3,5%			0,9%		
34 Polygrafie a další	71	2,2%	1,1%	53	4,2%	3,1%				65	0,9%	0,5%	189	1,6%	1,0%	30	2,4%	0,3%					
36 Stavebnictví, g. a k.	182	5,6%	10,5%							365	5,0%	5,9%	547	4,6%	7,0%	35	2,8%	2,8%			1,5%		
37 Doprava a spoje			0,2%	76	6,0%	1,4%				236	3,2%	2,1%	312	2,6%	1,3%	30	2,4%	2,2%	64	3,0%	1,1%		
39 Spec. a interd.ob.				142	11,3%	13,1%				14	0,2%	0,7%	156	1,3%	1,6%						1,3%		
41 Zemědělství a lesn.	191	5,9%	8,0%	24	1,9%	0,6%				75	1,0%	4,1%	290	2,4%	5,2%	35	2,8%	1,2%			2,5%		
43 Veterinářství a v.p.												0,6%			0,3%								
53 Zdravotnictví	25	0,8%	0,5%							300	4,1%	6,2%	325	2,7%	3,4%						336	15,8%	21,6%
61 Filozofie, teologie																					6	0,3%	0,3%
63 Ekonomika a adm.				27	2,1%	2,0%	13	8,5%	4,8%	1514	20,5%	18,8%	1554	12,9%	10,0%	38	3,1%	1,4%	121	5,7%	14,8%		
64 Podnikání v ob.				51	4,1%	0,5%				480	6,5%	5,0%	531	4,4%	2,7%	464	37,7%	59,1%	154	7,2%	4,2%		
65 Gastron. ,hotel. a tur.	1063	33,0%	24,0%	284	22,6%	7,6%				678	9,2%	7,9%	2025	16,9%	13,9%	179	14,5%	9,0%	162	7,6%	7,3%		
66 Obchod	270	8,4%	6,4%	164	13,0%	13,0%				50	0,7%	0,2%	484	4,0%	3,7%	122	9,9%	2,6%			0,8%		
68 Právní a veřejn. činn.										537	7,3%	4,5%	537	4,5%	2,3%						203	9,5%	7,4%
69 Osobní a prov.sl.	353	10,9%	8,6%	122	9,7%	11,2%	12	7,8%	1,4%	14	0,2%	0,2%	501	4,2%	4,4%	47	3,8%	1,5%					
72 Public. ,knihov. a inf.												0,5%			0,3%						131	6,2%	1,9%
75 Pedag. ,učitel. a soc.p.										273	3,7%	4,6%	273	2,3%	2,4%						327	15,4%	13,7%
78 Obecné odborná př.							126	82,4%	92,1%	762	10,3%	12,0%	888	7,4%	7,0%								
82 Umění a užité umění	110	3,4%	0,7%	23	1,8%	3,5%	2	1,3%	0,2%	378	5,1%	3,7%	513	4,3%	2,5%	59	4,8%	0,5%	498	23,4%	12,3%		
Celkem	3226	100%	100%	1259	100%	100%	153	100%	100%	7371	100%	100%	12009	100%	100%	1231	100%	100%	2126	100%	100%		

Přehled o absolventech

Obrázek 2. Podíly absolventů v kraji – denní studium



Podíly absolventů v kraji - denní studium

Hl.m.Praha	SVsVL		SVsMzOV		SV		SOVsMZ		GV		Celkem
	kraj	ČR	kraj	ČR	kraj	ČR	kraj	ČR	kraj	ČR	
2004	25,6%	36,4%	4,8%	5,1%	0,8%	0,7%	41,7%	36,6%	27,2%	21,2%	100%
2005	24,2%	34,7%	4,5%	5,1%	0,9%	0,7%	43,0%	37,9%	27,4%	21,5%	100%
2006	22,3%	33,1%	5,1%	6,2%	0,8%	0,6%	44,8%	39,4%	26,9%	20,6%	100%
2007	21,1%	31,4%	5,1%	6,1%	1,0%	0,6%	46,1%	40,8%	26,8%	21,2%	100%
2008	19,8%	30,2%	5,3%	6,6%	0,7%	0,5%	46,0%	40,8%	28,3%	21,9%	100%

Počty absolventů v kraji - denní studium

Hl.m.Praha	SVsVL	SVsMzOV	SV	SOVsMZ	GV	Celkem
2004	3674	686	110	5983	3899	14352
2005	3538	657	131	6290	4001	14617
2006	3204	737	113	6445	3872	14371
2007	3030	730	137	6638	3854	14389
2008	2738	735	97	6368	3914	13852

Počty absolventů v kraji

Hl.m.Praha	NV - DS	NV - JFS	VOV - DS	VOV - JFS
2004	1059	928	1530	334
2005	1108	947	1665	336
2006	1100	1094	1346	388
2007	1037	1011	1257	294
2008	892	720	1356	289

Kategorie vzdělání	
SVsVL	Střední vzdělání s výučním listem - H, E
SVsMzOV	Střední odborné vzdělání s MZ a odborným výcvikem - L/O
SV	Střední vzdělání (bez maturity a výučního listu) - J, C, D
SOVsMZ	Střední odborné vzdělání s maturitní zkouškou - M
GV	Gymnaziální vzdělání - K

Kategorie vzdělání	
NV	Nástavbové vzdělání - L/5
VOV	Vyšší odborné vzdělání - N
DS	Denní studium
JFS	Jiné formy studia (např. dálkové)

Připravená soustava grafu a tabulek poskytuje orientaci ve vývoji počtu absolventů středního a vyššího odborného vzdělávání v kraji.

Graf (Obr. 2) umožňuje názorné srovnání vývoje podílů absolventů v jednotlivých kategoriích vzdělání navazujících na základní vzdělání. Barevné sloupce umožňují

sledovat vývoj těchto podílů v jednotlivých letech v kraji. Uvedené bílé sloupce znázorňují příslušné podíly v celku ČR, což umožňuje sledovat nejen vývoj v kraji, ale i porovnávat s vývojem v celé republice.

Konkrétní **hodnoty podílů** uvádí tabulka „Podíly absolventů v kraji – denní studium“ umístěná bezprostředně pod grafem, i zde jsou uvedeny hodnoty v průběhu posledních pěti let. Také jsou zde uvedeny pro srovnání hodnoty podílů v celé České republice.

Skutečné **počty absolventů** uvádí následující tabulka „Počty absolventů v kraji – denní studium“. Počty absolventů nejsou pro sledování vývoje příliš vhodné, protože jsou ovlivněny populačními změnami.

V údajích týkajících se středního vzdělávání navazující na základní vzdělávání nejsou zahrnuti absolventi vstupující do jiných forem studia (večerní, dálkové, distanční a kombinované), protože jejich podíl a tedy i počet je malý. Z téhož důvodu nejsou uváděni absolventi zkráceného studia pro získání výučního listu či studia umožňujícího složení druhé maturity.

Poslední tabulka pod grafem „Počty absolventů v kraji“ uvádí **počty absolventů nástavbového a vyššího odborného vzdělávání**. Zde jsou uváděny počty absolventů jak denní formy, tak i jiných forem, protože zde je počet absolventů jiných forem studia srovnatelný s počty absolventů denní formy.

Podrobný přehled o vývoji vzdělanostní struktury absolventů ve středním a vyšším vzdělávání v krajích ČR v jednotlivých kategoriích vzdělání a dále porovnání podílů absolventů ve všech krajích můžete nalézt v části:

Souhrn informací o všech krajích - struktura zaměstnanosti, nově přijatí žáci a absolventi, nezaměstnanost absolventů

Tabulka na následující stránce zachycuje **počty a podíly absolventů** v kraji v uvedeném školním roce, rozčleněné podle jednotlivých vzdělanostních kategorií a **podle skupin oborů vzdělání**. Pro srovnání jsou rovněž uvedeny relativní hodnoty nově přijatých žáků v kraji v uvedeném školním roce.

Barevně jsou pak vyznačeny **nejvýraznější rozdíly mezi podíly absolventů v kraji a průměrnými podíly za celou ČR**. Červeně jsou označeny případy, kdy je v kraji výrazně větší podíl absolventů než v České republice, modře případy, kdy je jejich podíl v kraji výrazně menší – vždy v dané kategorii vzdělání.

Počty a podíly absolventů v kraji v roce 2008 - denní studium

(Červená - podíl nově přijatých žáků v kraji (pod-NP) je ve srovnání s podílem absolventů výrazně větší; modrá - podíl nově přijatých žáků v kraji je výrazně menší.)

Hl. m. Praha	SVsVL			SVsMZAoV			SV			SOVsMZ			Celkem - po ZŠ			NV			VOV (vč. konzerv.)					
	Skupina oborů	počet	podíl	pod-NP	počet	podíl	pod-NP	počet	podíl	pod-NP	počet	podíl	pod-NP	počet	podíl	pod-NP	počet	podíl	pod-NP	počet	podíl	pod-NP		
16 Ekologie a ochr. ŽP												0,2%			0,1%							0,1%		
18 Informatické obory																								
21 Hornictví, hutn.a slév.																								
23 Strojírenství a str.výr.	330	12,1%	12,6%	41	5,6%	4,5%				321	5,0%	3,9%	692	7,0%	6,3%	25	2,8%	3,6%	26	1,7%	6,3%			
26 Elektr. ,telekom.a VT	272	9,9%	5,5%	209	28,4%	18,7%				842	13,2%	14,8%	1323	13,3%	12,5%	53	5,9%	7,0%	49	3,1%	12,5%			
28 Tech.chemie a ch.sil.	17	0,6%	0,7%	29	3,9%					109	1,7%	1,5%	155	1,6%	1,1%							1,1%		
29 Potravinářství a p.ch.	135	4,9%	4,5%							81	1,3%	0,7%	216	2,2%	1,6%	10	1,1%	0,6%				1,6%		
31 Text.výr.a oděvnictví	18	0,7%	1,2%							114	1,8%	0,6%	132	1,3%	0,7%							0,7%		
32 Kožed.a obuv.-plast	8	0,3%	0,3%										8	0,1%	0,1%							0,1%		
33 Zprac.dřeva a hud.a.	128	4,7%	4,9%							94	1,5%	0,4%	222	2,2%	1,6%	31	3,5%	4,4%				1,6%		
34 Polygrafie a další	90	3,3%	2,2%	24	3,3%	4,2%				38	0,6%	0,9%	152	1,5%	1,6%	20	2,2%	2,4%				1,6%		
36 Stavebnictví, g.a k.	115	4,2%	5,6%							302	4,7%	5,0%	417	4,2%	4,6%	19	2,1%	2,8%				4,6%		
37 Oprava a spoje				64	8,7%	6,0%				72	1,1%	3,2%	136	1,4%	2,6%	28	3,1%	2,4%				2,6%		
39 Spec. a interd.ob.				43	5,9%	11,3%				32	0,5%	0,2%	75	0,8%	1,3%	16	1,8%					1,3%		
41 Zemědělství a lesn.	142	5,2%	5,9%	22	3,0%	1,9%				54	0,8%	1,0%	218	2,2%	2,4%	17	1,9%	2,8%				2,4%		
43 Veterinářství a v.p.																								
53 Zdravotnictví	14	0,5%	0,8%							383	6,0%	4,1%	397	4,0%	2,7%							214	13,7%	2,7%
61 Filozofie, teologie																						5	0,3%	
63 Ekonomika a adm.						2,1%		15	15,5%	8,5%	1534	24,1%	20,5%	1549	15,6%	12,9%	72	8,1%	3,1%	188	12,1%	12,9%		
64 Podnikání v ob.				21	2,9%	4,1%				440	6,9%	6,5%	461	4,6%	4,4%	298	33,4%	37,7%	204	13,1%	4,4%			
65 Gastron. ,hotel.a tur.	734	26,8%	33,0%	89	12,1%	22,6%				557	8,7%	9,2%	1380	13,9%	16,9%	91	10,2%	14,5%	121	7,8%	16,9%			
66 Obchod	345	12,6%	8,4%	87	11,8%	13,0%				38	0,6%	0,7%	470	4,7%	4,0%	136	15,2%	9,9%				4,0%		
68 Právní a veřejn.činn.										387	6,1%	7,3%	387	3,9%	4,5%	9	1,0%				122	7,8%	4,5%	
69 Osobní a prov.sl.	284	10,4%	10,9%	81	11,0%	9,7%	7	7,2%	7,8%	10	0,2%	0,2%	382	3,8%	4,2%	20	2,2%	3,8%				4,2%		
72 Public. ,knihov.a inf.																						92	5,9%	
75 Pedag. ,učitel.a soc.p.										204	3,2%	3,7%	204	2,1%	2,3%							207	13,3%	2,3%
78 Obecně odborná př.							73	75,3%	82,4%	467	7,3%	10,3%	540	5,4%	7,4%								7,4%	
82 Umění a užité umění	106	3,9%	3,4%	25	3,4%	1,8%	2	2,1%	1,3%	289	4,5%	5,1%	422	4,2%	4,3%	47	5,3%	4,8%	332	21,3%	4,3%			
Celkem	2738	100,0%	100,0%	735	100,0%	100,0%	97	100,0%	100,0%	6368	100,0%	100,0%	9938	100,0%	100,0%	892	100,0%	100,0%	1560	100,0%	100,0%			

Pozn. Sloupec pod-NP značí podíl nově přijatých žáků v kraji.

Připravil NÚOV s využitím dat Ústavu pro informace ve vzdělávání.