

## Česká republika

**Celková míra nezaměstnanosti** v dubnu 2007 činila **6,8 %**<sup>1</sup>, což představuje 372 764 nezaměstnaných evidovaných na úřadech práce. V letech 2002 – 2004 se průměrná celková míra nezaměstnanosti v ČR zvyšovala a od roku 2004 začala klesat. V porovnání se stejným obdobím roku 2005 se celková míra nezaměstnanosti v dubnu 2006 snížila o 1,6 procentního bodu.

Mezi kraje s nejnižší mírou nezaměstnanosti se tradičně řadí Hl. m. Praha (2,5 %), Středočeský (4,7 %), Jihočeský (4,8 %) kraj a Plzeňský kraj (4,9 %); naopak nejvyšší míry nezaměstnanosti dosahují kraje Ústecký (12,6 %), Moravskoslezský (11,4 %) a Karlovarský (8,3 %).

**Míra nezaměstnanosti absolventů středních škol a vyšších odborných škol**<sup>2</sup> činila v dubnu 2007 8,1 %, přičemž počet nezaměstnaných absolventů středních škol dosáhl 10 561. Bezkonkurenčně nejnižší byla míra nezaměstnanosti absolventů středních škol v Hl. m. Praha (3,9 %), naopak nejvyšších hodnot (12,7 %) dosahovala v Ústeckém a Moravskoslezském kraji.

Pokud jde o **nezaměstnanost absolventů škol** v rozdělení **podle hlavních kategorií vzdělání, v rámci celé ČR** dosahují nejvyšší míry nezaměstnanosti již tradičně *vyučení s maturitou*<sup>3</sup> (11,1 % v dubnu 2007) a *vyučení* (10,5 %); se zřetelným odstupem následují absolventi *maturitních oborů SOŠ* (7,8 %) a *absolventi VOŠ* (6,6 %); nejnižší míra nezaměstnanosti přísluší absolventům *gymnázií* (3,2 %). **Na úrovni jednotlivých krajů** lze však nalézt zřetelné odchylky od těchto hodnot.<sup>4</sup>

V roce 2007 došlo oproti předchozímu roku k poklesu celkové míry nezaměstnanosti v ČR. Zároveň se zvýšil počet volných pracovních míst evidovaných na úřadech práce, takže hodnota ukazatele **počtu nezaměstnaných na jedno volné pracovní místo** poklesla (3,3 v dubnu 2007; 6,1 v dubnu 2006). Na jedno volné pracovní místo evidované na úřadu práce v dubnu 2007 připadalo nejméně nezaměstnaných osob v Hl. m. Praha (0,9), Plzeňském kraji (1,6), Středočeském kraji (1,8) a kraji Pardubickém (2,0); naopak nejzávažnější situace je v Ústeckém kraji (9,7 osob na 1 volné pracovní místo) a v Moravskoslezském kraji (8,1). Počty nezaměstnaných na jedno volné pracovní místo ve všech krajích meziročně klesly (v absolutním vyjádření nejvýrazněji v Moravskoslezském a Ústeckém kraji) a zároveň se výrazně snížilo rozpětí krajských hodnot, čímž došlo k celkovému zlepšení situace.

**Počet nezaměstnaných absolventů a mladistvých na jedno volné pracovní místo, na které se mohou hlásit**, rovněž poklesl (1,1 v dubnu 2007; 2,8 v dubnu 2006). Na jedno volné pracovní místo evidované na úřadu práce v dubnu 2007 připadalo nejméně nezaměstnaných absolventů a mladistvých v Pardubickém kraji (0,4) a v Hl. m. Praha a Středočeském kraji (0,5); naopak nejvíce v Ústeckém (3,5) a Moravskoslezském kraji (3,0).

<sup>1</sup> Se vstupem do EU (pro zajištění srovnatelnosti dat) a se snahou o získání přesnějšího ukazatele celkové nezaměstnanosti v ČR byla MPSV v roce 2005 zavedena nová metodika statistického monitorování této oblasti. Podle této metodiky jsou získávána data o uchazečích o zaměstnání, kteří jsou "dosažitelní". Za dosažitelné jsou považováni všichni uchazeči o zaměstnání evidovaní na úřadech práce, kteří nejsou ve vazbě, ve výkonu trestu, v rekvalifikačních kurzech, nepobírají peněžitou pomoc v mateřství a nejsou v pracovní neschopnosti. Původní metodika výše uvedené okolností nezohledňovala.

<sup>2</sup> Počty nezaměstnaných absolventů jsou dlouhodobě sledovány úřady práce a MPSV vždy k 30. září a k 30. dubnu příslušného roku. Hodnoty z dubna lépe zachycují situaci absolventů na trhu práce, neboť představují určitý rovnovážný stav, kdy v průběhu několika předchozích měsíců již došlo k absorpci absolventů z června předchozího roku trhem práce. Z tohoto důvodu jsou i v případě ostatních ukazatelů uváděny dubnové hodnoty.

<sup>3</sup> Absolventi nástavbového studia po vyučení (L5) a absolventi maturitních oborů SOU (L0) jsou v tomto materiálu souhrnně označováni zjednodušeným termínem *vyučení s maturitou*.

<sup>4</sup> Viz obrázek 3 „Míra nezaměstnanosti „čerstvých“ absolventů středních škol a vyšších odborných škol podle hlavních kategorií vzdělání v krajích ČR (duben 2007)“ v **grafické části** a tabulky 3 „Nezaměstnanost absolventů škol podle hlavních kategorií vzdělání v dubnu 2007, 2006, 2005, 2004, 2003, 2002“ v **tabulkové části**.

**Celkový počet volných pracovních míst** evidovaných na úřadech práce v dubnu 2007 (113 895) zaznamenal v porovnání s dubnem 2006 (74 148) výrazný nárůst, přibližně o jednu třetinu. **Počet volných pracovních míst pro absolventy a mladistvé** (bez ohledu na dosažené vzdělání) stoupl prakticky dvojnásobně, a to z 10 795 v dubnu 2006 na 21 455 v dubnu 2007. Jinými slovy, podíl volných pracovních míst, která jsou určena pro absolventy a mladistvé, na celkovém počtu volných pracovních míst, stoupl ze 14,6 % v dubnu 2006 na 18,8 % v dubnu 2007. Relativně nejvíce absolventských míst ve vztahu k celkovému počtu volných pracovních míst v kraji bylo nabízeno v Pardubickém (34,9 %) a v Karlovarském (27,0 %) kraji; naopak relativně nejméně těchto pracovních míst bylo k dispozici v Hl. m. Praha (10,2 %).

Podrobnější informace jsou obsaženy v následující **grafické a tabulkové části**.

**UPOZORNĚNÍ:** V roce 2006 došlo ke **změně metodiky stanovování míry nezaměstnanosti absolventů v krajích**. Počty absolventů i nezaměstnaných absolventů jsou od roku 2006 vztahovány ke školám v kraji, ve kterém studovali. V předchozích letech byla míra nezaměstnanosti stanovována z počtu absolventů, kteří ukončili studium na školách v kraji a počtu nezaměstnaných absolventů evidovaných v kraji (tj. podle místa bydliště). Tím docházelo k disproporcím, někdy i znemožňujícím výpočet, např. v kraji byli evidováni nezaměstnaní absolventi určitého oboru vzdělání a přitom žádná škola v kraji tento obor nevyučovala. V letech 2006 a 2007 jsou uváděny počty nezaměstnaných absolventů v rozčlenění podle kraje, kde absolvovali vzdělávání. **Údaje o míře nezaměstnanosti absolventů škol v jednotlivých krajích za roky 2006 a 2007 tedy nelze porovnávat s předchozími lety.**

#### **Grafická část:**

- Obr. 1: Celková míra nezaměstnanosti v krajích ČR (duben 2007)
- Obr. 2: Míra nezaměstnanosti "čerstvých" absolventů středních škol a vyšších odborných škol v krajích ČR (duben 2007)
- Obr. 3: Míra nezaměstnanosti "čerstvých" absolventů středních škol a vyšších odborných škol podle hlavních kategorií vzdělání v krajích ČR (duben 2007)
- Obr. 4: Počet nezaměstnaných na jedno volné pracovní místo evidované na úřadech práce v krajích ČR (duben 2007)
- Obr. 5: Počet nezaměstnaných absolventů škol a mladistvých na jedno volné pracovní místo evidované na úřadech práce v krajích ČR (duben 2007)
- Obr. 6: Počet volných pracovních míst v krajích ČR (duben 2007)
- Obr. 7: Počet volných pracovních míst pro absolventy škol a mladistvé v krajích ČR (duben 2007)
- Obr. 8: Podíl volných pracovních míst pro absolventy škol a mladistvé z celkového počtu volných pracovních míst evidovaných na trhu práce v krajích ČR (duben 2007)

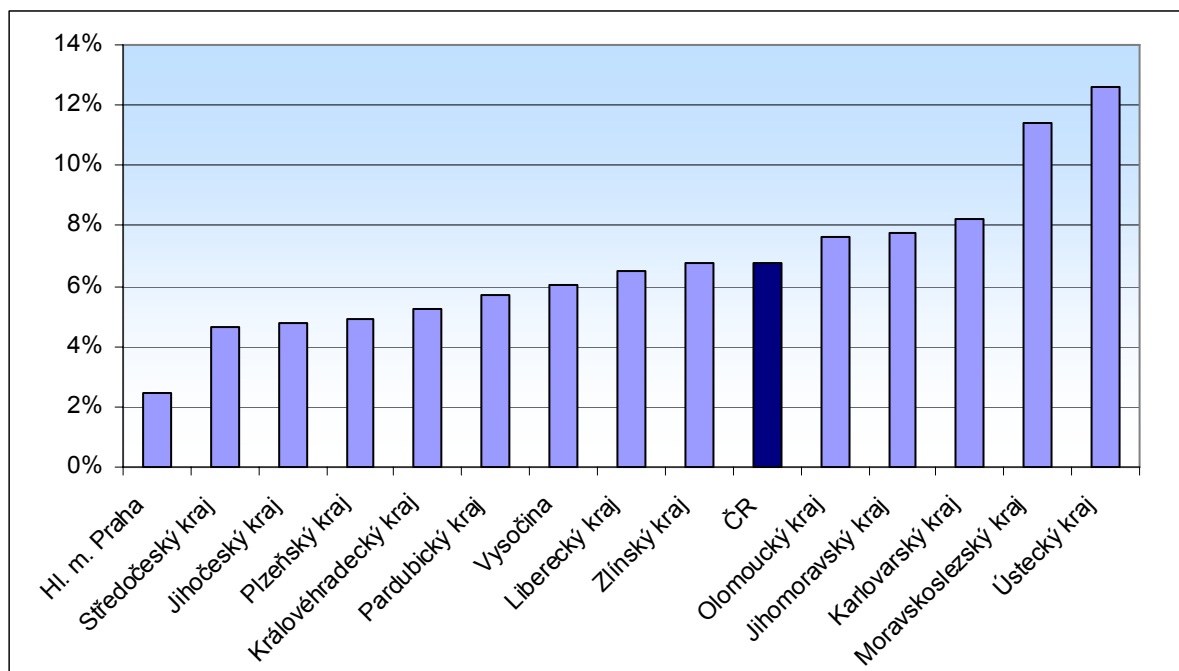
#### **Tabulková část:**

1. Nezaměstnanost v dubnu 2007, 2006, 2005, 2004, 2003, 2002
2. Nezaměstnanost absolventů středních škol a vyšších odborných škol v dubnu 2007, 2006, 2005, 2004, 2003, 2002
3. Nezaměstnanost absolventů škol podle hlavních kategorií vzdělání v dubnu 2007, 2006, 2005, 2004, 2003, 2002

Více informací naleznete v publikaci: [Nezaměstnanost absolventů škol se středním a vyšším odborným vzděláním – 2007, NÚOV, 2007.](#)

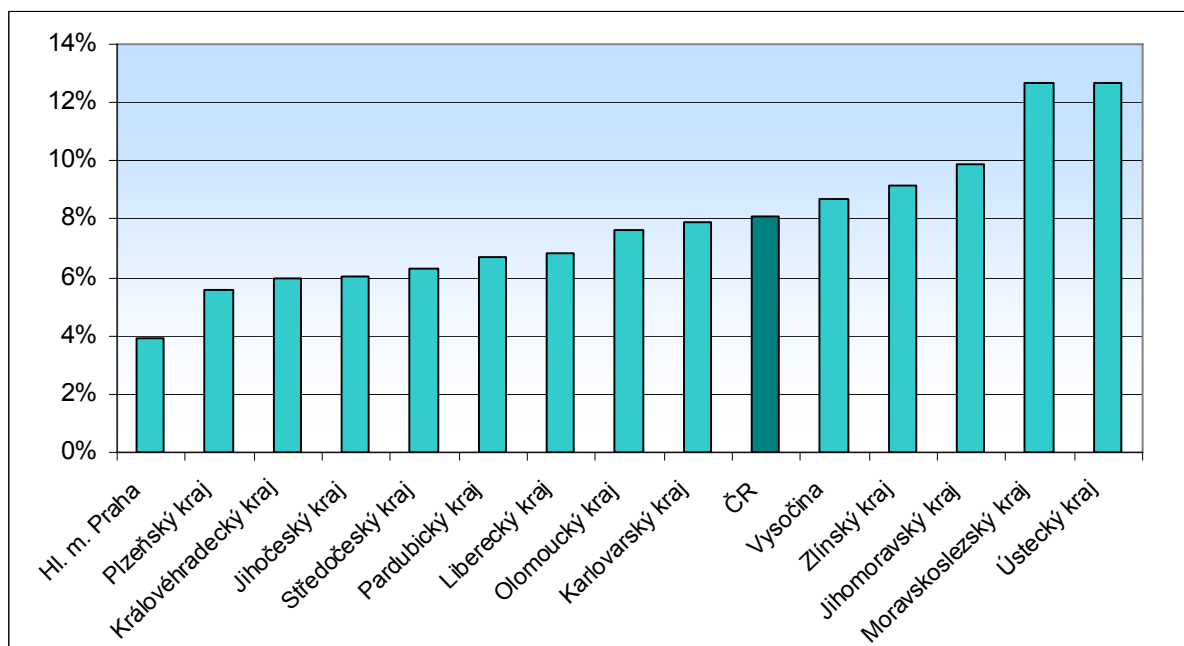
## Grafická část:

**Obr. 1: Celková míra nezaměstnanosti v krajích ČR (duben 2007)<sup>5</sup>**



<sup>5</sup> Se vstupem do EU (pro zajištění srovnatelnosti dat) a se snahou o získání přesnějšího ukazatele **celkové nezaměstnanosti v ČR** byla MPSV v roce 2005 zavedena nová metodika statistického monitorování této oblasti. Podle této metodiky jsou získávána data o uchazečích o zaměstnání, kteří jsou "dosažitelní". Za dosažitelné jsou považováni všichni uchazeči o zaměstnání evidovaní na úřadech práce, kteří nejsou ve vazbě, ve výkonu trestu, v rekvalifikačních kurzech, nepobírají peněžitou pomoc v mateřství a nejsou v pracovní neschopnosti. Původní metodika výše uvedené okolnosti nezohledňovala.

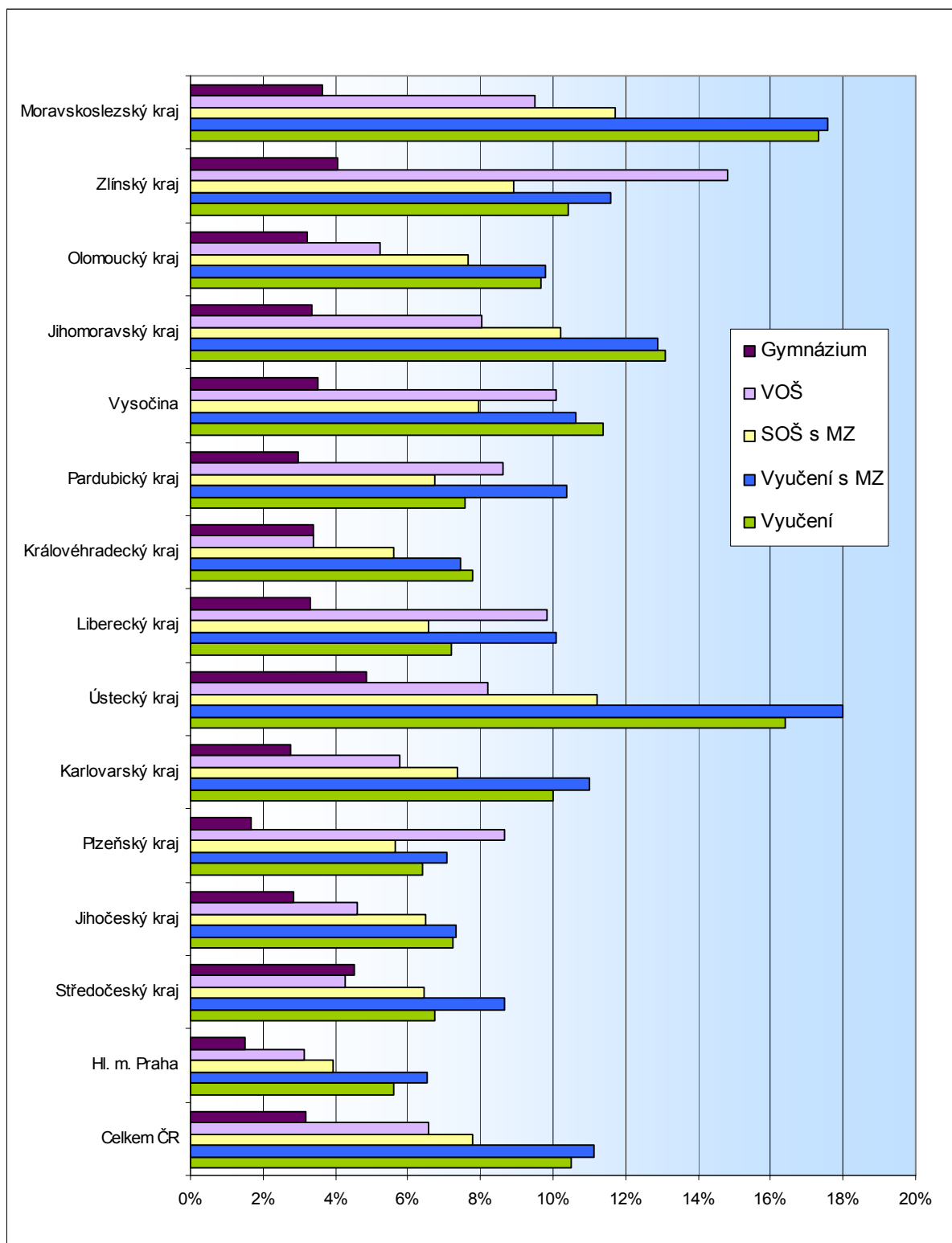
**Obr. 2: Míra nezaměstnanosti "čerstvých"<sup>6</sup> absolventů středních škol a vyšších odborných škol v krajích ČR (duben 2007)<sup>7</sup>**



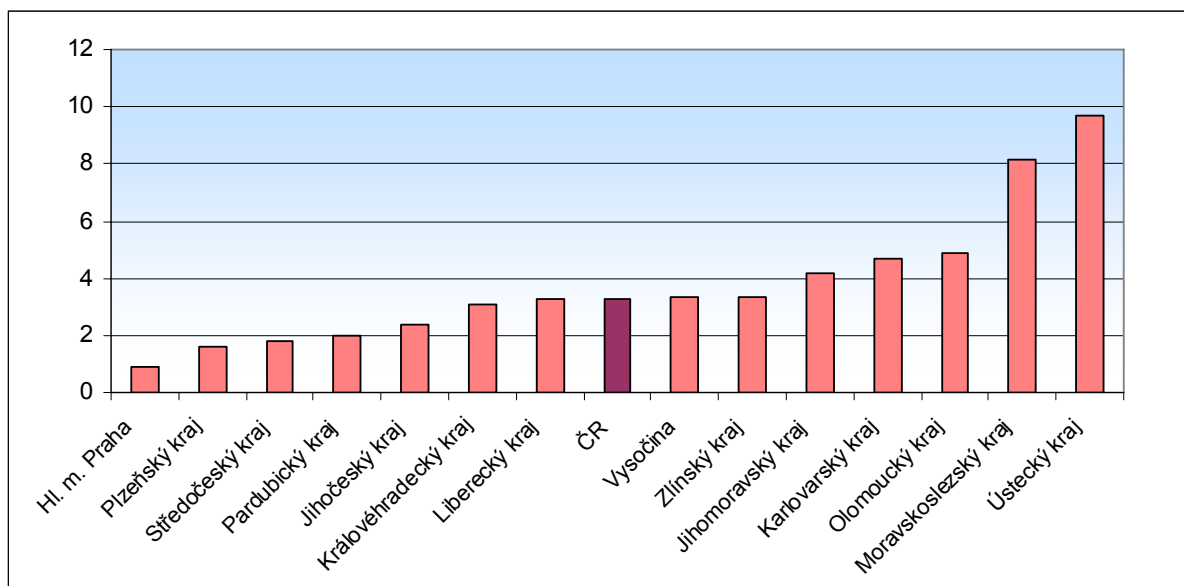
<sup>6</sup> Jedná se o absolventy, kteří ukončili studium nejvýše dvanáct měsíců před okamžikem zjišťování, v tomto případě nejpozději v květnu předchozího roku. Míra nezaměstnanosti, která je na těchto stránkách uváděna, je vypočtena jako podíl počtu nezaměstnaných „čerstvých“ absolventů a celkového počtu absolventů, kteří ukončili studium v kalendářním roce předcházejícím roku výpočtu.

<sup>7</sup> Z důvodu přesnějšího měření **míry nezaměstnanosti absolventů škol v jednotlivých krajích** jsou v roce 2006 nezaměstnaní absolventi započítáni v tom kraji, v němž absolvovali studium, zatímco do roku 2005 byli započítáni podle kraje, v němž se zaregistrovali jako uchazeči o zaměstnání. Krajské hodnoty pro rok 2006 nelze porovnávat s předchozími lety 2002 – 2005.

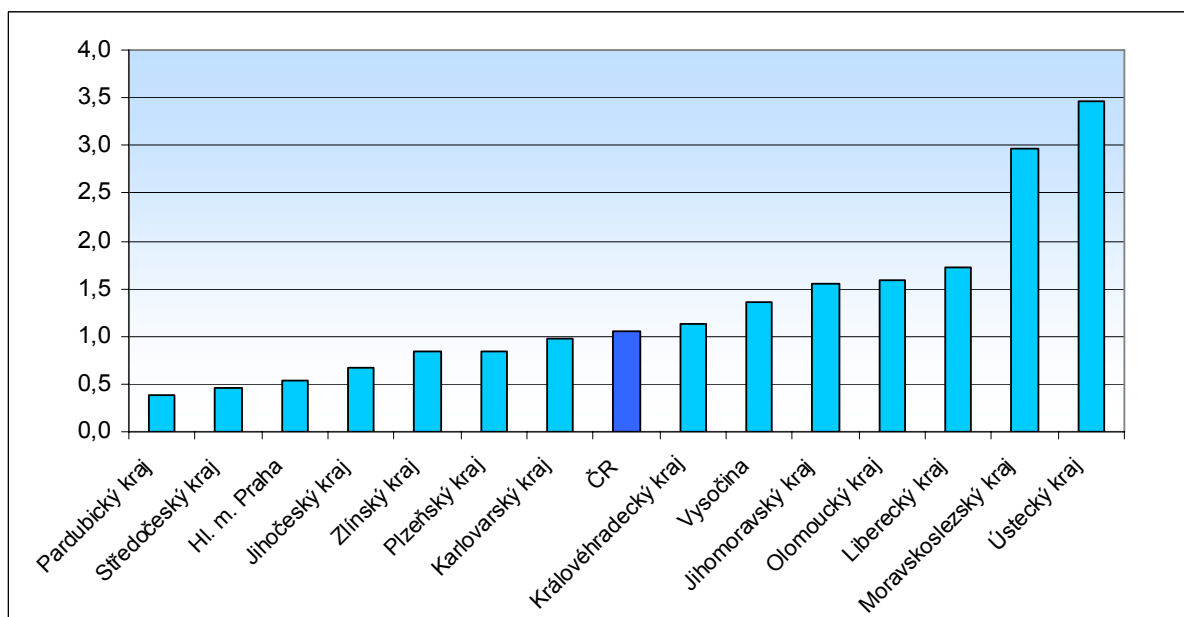
**Obr. 3: Míra nezaměstnanosti "čerstvých"<sup>6</sup> absolventů středních škol a vyšších odborných škol podle hlavních kategorií vzdělání v krajích ČR (duben 2007)<sup>7</sup>**



**Obr. 4: Počet nezaměstnaných na jedno volné pracovní místo evidované na úřadech práce v krajích ČR (duben 2007)<sup>8</sup>**

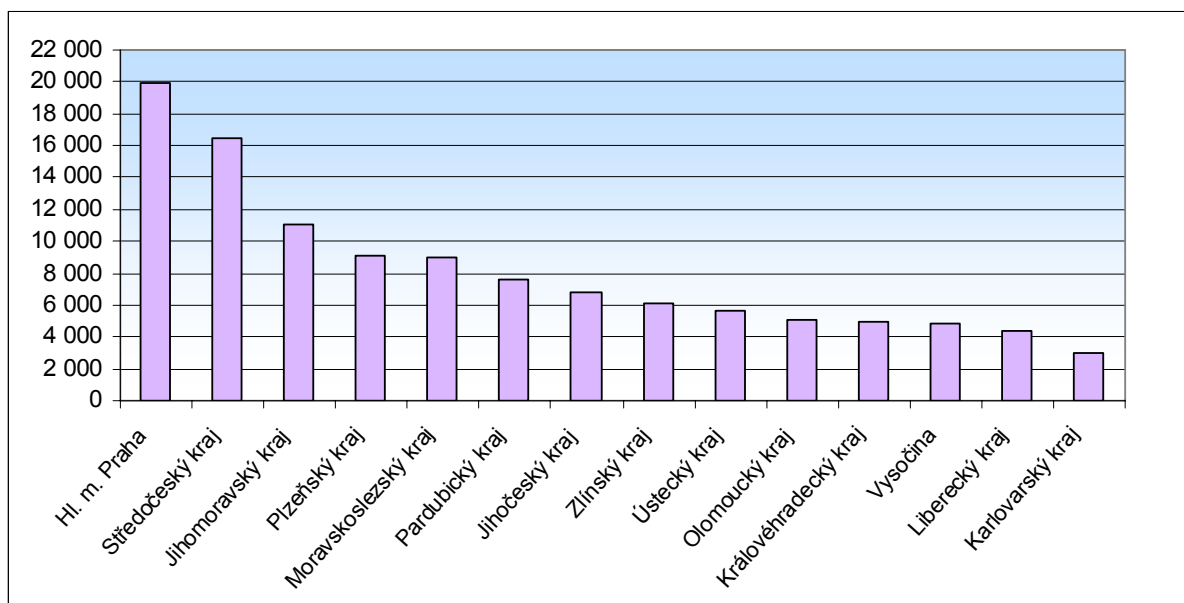


**Obr. 5: Počet nezaměstnaných absolventů škol a mladistvých na jedno volné pracovní místo evidované na úřadech práce v krajích ČR (duben 2007)<sup>8</sup>**

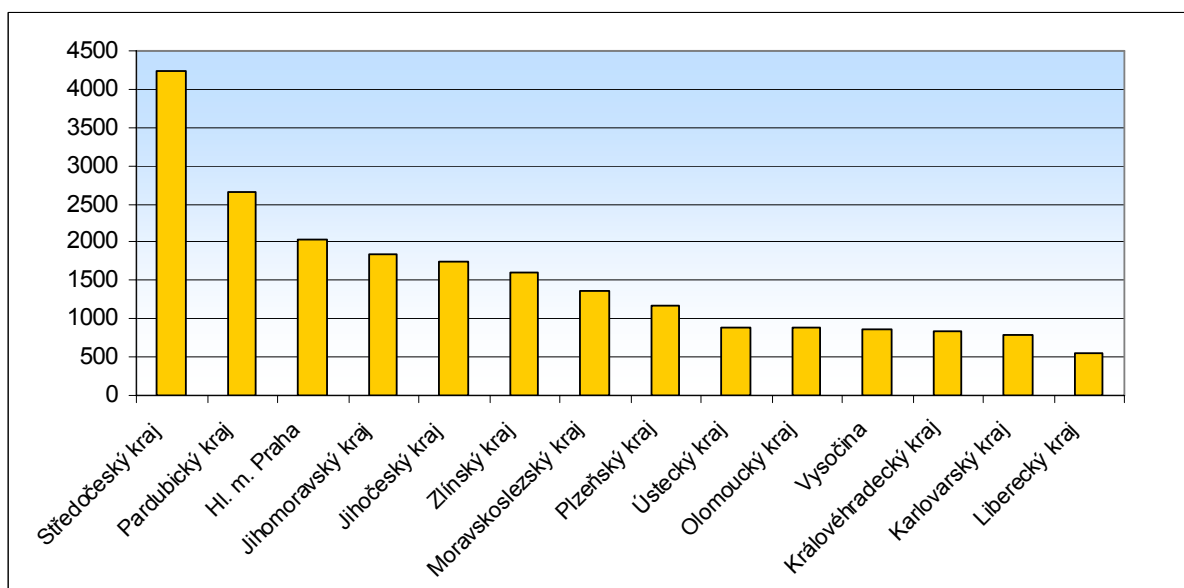


<sup>8</sup> Se vstupem do EU (pro zajištění srovnatelnosti dat) a se snahou o získání přesnějšího ukazatele **celkové nezaměstnanosti v ČR** byla MPSV v roce 2005 zavedena nová metodika statistického monitorování této oblasti. Podle této metodiky jsou získávána data o uchazečích o zaměstnání, kteří jsou "dosažitelní". Za dosažitelné jsou považováni všichni uchazeči o zaměstnání evidovaní na úřadech práce, kteří nejsou ve vazbě, ve výkonu trestu, v rekvalifikačních kurzech, nepobírají peněžitou pomoc v mateřství a nejsou v pracovní neschopnosti. Původní metodika výše uvedené okolnosti nezohledňovala.

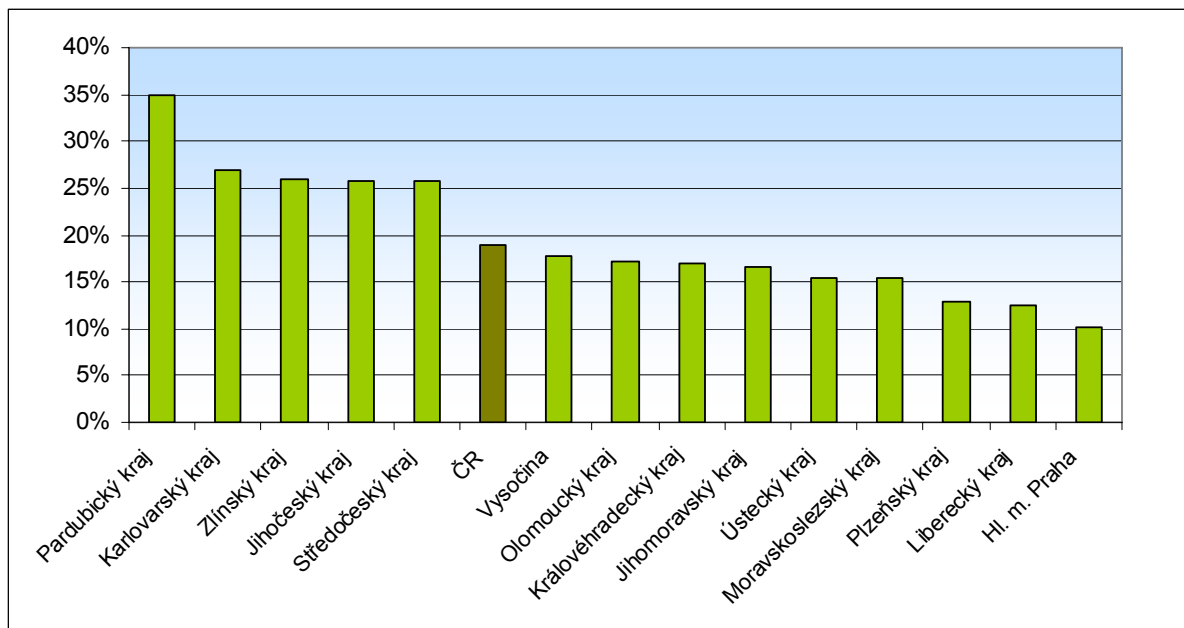
**Obr. 6: Počet volných pracovních míst v krajích ČR (duben 2007)**



**Obr. 7: Počet volných pracovních míst pro absolventy škol a mladistvé v krajích ČR (duben 2007)**



**Obr. 8: Podíl volných pracovních míst pro absolventy škol a mladistvé z celkového počtu volných pracovních míst evidovaných na trhu práce v krajích ČR (duben 2007)**





## **Tabulková část:**

### **1. Nezaměstnanost v dubnu 2007<sup>9</sup>, 2006<sup>9</sup>, 2005<sup>9</sup>, 2004, 2003, 2002**

<b>2007<sup>9</sup></b>	<b>Počet nezaměstnaných</b>	<b>Míra nezaměstnanosti</b>	<b>Počet volných pracovních míst</b>	<b>Počet nezaměstnaných/ 1 volné pracovní místo</b>	<b>Počet volných pracovních míst pro absolventy a mladistvé</b>	<b>Počet nezaměstnaných absolventů a mladistvých/ 1 volné pracovní místo</b>	<b>Podíl %</b>
Hl. m. Praha	17954	2,5%	19 872	0,9	2 031	0,5	10,2%
Středočeský kraj	29825	4,7%	16 457	1,8	4 243	0,5	25,8%
Jihočeský kraj	15997	4,8%	6 743	2,4	1 743	0,7	25,8%
Plzeňský kraj	14765	4,9%	9 147	1,6	1 184	0,9	12,9%
Karlovarský kraj	13854	8,3%	2 962	4,7	800	1,0	27,0%
Ústecký kraj	54737	12,6%	5 657	9,7	875	3,5	15,5%
Liberecký kraj	14577	6,5%	4 426	3,3	552	1,7	12,5%
Královéhradecký kraj	15242	5,2%	4 905	3,1	832	1,1	17,0%
Pardubický kraj	15167	5,7%	7 624	2,0	2 662	0,4	34,9%
Vysočina	16248	6,1%	4 834	3,4	863	1,4	17,9%
Jihomoravský kraj	46018	7,7%	11 096	4,1	1 835	1,5	16,5%
Olomoucký kraj	25012	7,6%	5 102	4,9	874	1,6	17,1%
Zlínský kraj	20651	6,7%	6 138	3,4	1 592	0,8	25,9%
Moravskoslezský kraj	72717	11,4%	8 932	8,1	1 369	3,0	15,3%
Celkem ČR	372764	6,8%	113 895	3,3	21 455	1,1	18,8%

Pozn.: Podíl % (ČR) = počet volných pracovních míst pro absolventy a mladistvé/ celkový počet volných pracovních míst v kraji (v ČR)  
Počet volných pracovních míst pro absolventy a mladistvé zahrnuje pracovní místa, na která se mohou hlásit mladiství a absolventi škol.

<sup>9</sup> Se vstupem do EU (pro zajištění srovnatelnosti dat) a se snahou o získání přesnějšího ukazatele **celkové nezaměstnanosti v ČR** byla MPSV v roce 2005 zavedena nová metodika statistického monitorování této oblasti. Podle této metodiky jsou získávána data o uchazečích o zaměstnání, kteří jsou "dosažitelní". Za dosažitelné jsou považováni všichni uchazeči o zaměstnání evidovaní na úřadech práce, kteří nejsou ve vazbě, ve výkonu trestu, v rekvalifikačních kurzech, nepobírají peněžitou pomoc v mateřství a nejsou v pracovní neschopnosti. Původní metodika výše uvedené okolnosti nezohledňovala.

2006 <sup>9</sup>	Počet nezaměstnaných	Míra nezaměstnanosti	Počet volných pracovních míst	Počet nezaměstnaných/ 1 volné pracovní místo	Počet volných pracovních míst pro absolventy a mladistvé	Počet nezaměstnaných absolventů a mladistvých/ 1 volné pracovní místo	Podíl %
Hl. m. Praha	21420	3,0%	15 580	1,4	866	1,4	5,6%
Středočeský kraj	36050	5,8%	10 040	3,6	1 958	1,3	19,5%
Jihočeský kraj	20322	6,2%	3 841	5,3	872	1,7	22,7%
Plzeňský kraj	17953	5,9%	5 213	3,4	641	1,9	12,3%
Karlovarský kraj	16493	9,7%	1 636	10,1	347	2,9	21,2%
Ústecký kraj	64680	14,9%	3 791	17,1	615	6,3	16,2%
Liberecký kraj	17061	7,5%	3 024	5,6	354	3,2	11,7%
Královéhradecký kraj	19356	6,7%	3 376	5,7	451	2,9	13,4%
Pardubický kraj	19653	7,4%	3 817	5,1	1 151	1,2	30,2%
Vysočina	19599	7,4%	3 229	6,1	441	3,6	13,7%
Jihomoravský kraj	55373	9,4%	8 315	6,7	1 096	3,7	13,2%
Olomoucký kraj	32340	10,0%	3 893	8,3	721	3,0	18,5%
Zlínský kraj	25892	8,7%	3 107	8,3	587	3,1	18,9%
Moravskoslezský kraj	88301	13,7%	5 286	16,7	695	8,4	13,1%
Celkem ČR	454493	8,3%	74 148	6,1	10 795	2,8	14,6%

Pozn.: Podíl % (ČR) = počet volných pracovních míst pro absolventy a mladistvé/ celkový počet volných pracovních míst v kraji (v ČR)

Počet volných pracovních míst pro absolventy a mladistvé zahrnuje pracovní místa, na která se mohou hlásit mladiství a absolventi škol.

2005 <sup>9</sup>	Počet nezaměstnaných	Míra nezaměstnanosti	Počet volných pracovních míst	Počet nezaměstnaných/ 1 volné pracovní místo	Počet volných pracovních míst pro absolventy a mladistvé	Počet nezaměstnaných absolventů a mladistvých/ 1 volné pracovní místo	Podíl %
Hl. m. Praha	23212	3,4%	14 279	1,6	278	5,2	1,9%
Středočeský kraj	38118	6,2%	7 196	5,3	974	2,8	13,5%
Jihočeský kraj	20055	6,2%	3 277	6,1	611	2,6	18,6%
Plzeňský kraj	18376	6,3%	4 074	4,5	392	3,1	9,6%
Karlovarský kraj	17004	10,1%	1 317	12,9	267	4,3	20,3%
Ústecký kraj	66673	15,3%	2 356	28,3	405	10,2	17,2%
Liberecký kraj	17858	7,8%	2 114	8,4	344	3,6	16,3%
Královéhradecký kraj	20268	7,3%	2 282	8,9	355	4,3	15,6%
Pardubický kraj	21102	8,3%	2 192	9,6	425	3,9	19,4%
Vysočina	20988	8,0%	2 170	9,7	199	8,5	9,2%
Jihomoravský kraj	58653	10,0%	6 846	8,6	703	6,8	10,3%
Olomoucký kraj	35482	11,2%	3 000	11,8	304	8,1	10,1%
Zlínský kraj	27502	9,2%	1 774	15,5	283	7,5	16,0%
Moravskoslezský kraj	94529	14,9%	2 987	31,6	409	16,8	13,7%
Celkem ČR	479820	8,9%	55 864	8,6	5 949	5,8	10,6%

Pozn.: Podíl % (ČR) = počet volných pracovních míst pro absolventy a mladistvé/ celkový počet volných pracovních míst v kraji (v ČR)

Počet volných pracovních míst pro absolventy a mladistvé zahrnuje pracovní místa, na která se mohou hlásit mladiství a absolventi škol.

<b>2004</b>	Počet nezaměstnaných	Míra nezaměstnanosti	Počet volných pracovních míst	Počet nezaměstnaných/ 1 volné pracovní místo	Počet volných pracovních míst pro absolventy a mladistvé	Počet nezaměstnaných absolventů a mladistvých/ 1 volné pracovní místo	Podíl %
Hl. m. Praha	27550	4,4%	9 686	2,8	524	4,6	5,4%
Středočeský kraj	43453	7,4%	6 019	7,2	919	4,5	15,3%
Jihočeský kraj	21758	6,9%	2 737	7,9	759	3,0	27,7%
Plzeňský kraj	20763	7,3%	2 707	7,7	317	5,7	11,7%
Karlovarský kraj	18000	11,1%	1 116	16,1	271	5,4	24,3%
Ústecký kraj	74375	17,3%	2 106	35,3	639	8,7	30,3%
Liberecký kraj	21038	9,5%	2 202	9,6	358	5,1	16,3%
Královéhradecký kraj	21439	7,8%	1 977	10,8	377	5,3	19,1%
Pardubický kraj	22895	9,0%	2 207	10,4	503	4,2	22,8%
Vysočina	22815	8,8%	1 010	22,6	75	34,0	7,4%
Jihomoravský kraj	64493	11,3%	3 574	18,0	621	10,2	17,4%
Olomoucký kraj	39158	12,2%	2 916	13,4	407	8,9	14,0%
Zlínský kraj	31115	10,4%	1 796	17,3	330	9,1	18,4%
Moravskoslezský kraj	106239	17,0%	2 604	40,8	363	26,2	13,9%
Celkem ČR	535091	10,2%	42 657	12,5	6 463	7,5	15,2%

<b>2003</b>	Počet nezaměstnaných	Míra nezaměstnanosti	Počet volných pracovních míst	Počet nezaměstnaných/ 1 volné pracovní místo	Počet volných pracovních míst pro absolventy a mladistvé	Počet nezaměstnaných absolventů a mladistvých/ 1 volné pracovní místo	Podíl %
Hl. m. Praha	24256	3,8%	7 311	3,3	534	4,0	7,3%
Středočeský kraj	41019	7,0%	5 631	7,3	1 080	3,9	19,2%
Jihočeský kraj	19509	6,1%	2 901	6,7	865	2,6	29,8%
Plzeňský kraj	20182	7,0%	2 649	7,6	252	7,1	9,5%
Karlovarský kraj	16183	9,9%	1 294	12,5	185	7,7	14,3%
Ústecký kraj	73456	17,0%	2 620	28,0	600	10,0	22,9%
Liberecký kraj	20062	8,9%	2 113	9,5	363	5,4	17,2%
Královéhradecký kraj	20280	7,2%	2 808	7,2	641	3,3	22,8%
Pardubický kraj	20945	8,2%	2 100	10,0	703	3,2	33,5%
Vysočina	21035	8,1%	2 239	9,4	86	30,9	3,8%
Jihomoravský kraj	61999	10,8%	2 738	22,6	617	10,1	22,5%
Olomoucký kraj	38355	11,7%	3 004	12,8	557	7,9	18,5%
Zlínský kraj	29584	10,0%	1 500	19,7	399	9,4	26,6%
Moravskoslezský kraj	102495	16,1%	2 282	44,9	397	27,7	17,4%
Celkem ČR	509360	9,6%	41 190	12,4	7 279	7,2	17,7%

Pozn.: Podíl % (ČR) = počet volných pracovních míst pro absolventy a mladistvé/ celkový počet volných pracovních míst v kraji (v ČR)  
Počet volných pracovních míst pro absolventy a mladistvé zahrnuje pracovní místa, na která se mohou hlásit mladiství a absolventi škol.

<b>2002</b>	Počet nezaměstnaných	Míra nezaměstnanosti	Počet volných pracovních míst	Počet nezaměstnaných/ 1 volné pracovní místo	Počet volných pracovních míst pro absolventy a mladistvé	Počet nezaměstnaných absolventů a mladistvých/ 1 volné pracovní místo	Podíl %
Hl. m. Praha	22006	3,5%	8 255	2,7	714	2,2	8,6%
Středočeský kraj	36946	6,5%	6 679	5,5	1 190	3,4	17,8%
Jihočeský kraj	18006	5,7%	2 705	6,7	855	2,5	31,6%
Plzeňský kraj	18042	6,3%	3 044	5,9	398	4,2	13,1%
Karlovarský kraj	14605	9,1%	1 421	10,3	185	8,8	13,0%
Ústecký kraj	68255	15,8%	3 126	21,8	655	10,6	21,0%
Liberecký kraj	16347	7,5%	2 317	7,1	508	3,8	21,9%
Královéhradecký kraj	17095	6,2%	3 260	5,2	716	2,5	22,0%
Pardubický kraj	18855	7,5%	2 704	7,0	455	4,4	16,8%
Vysočina	17444	6,8%	2 476	7,0	69	29,5	2,8%
Jihomoravský kraj	54696	9,7%	3 338	16,4	709	8,2	21,2%
Olomoucký kraj	35587	11,2%	3 715	9,6	831	5,1	22,4%
Zlínský kraj	25229	8,7%	2 068	12,2	697	4,1	33,7%
Moravskoslezský kraj	93322	14,8%	3 709	25,2	440	27,9	11,9%
Celkem ČR	456435	8,8%	48 817	9,3	8 422	6,0	17,3%

## 2. Nezaměstnanost absolventů středních škol a vyšších odborných škol v dubnu 2007<sup>10</sup>, 2006<sup>10</sup>, 2005, 2004, 2003, 2002

	2007 <sup>10</sup>		
	Počet absolventů	Počet nezaměstnaných absolventů	Míra nezaměstnanosti absolventů
Hl. m. Praha	16893	660	3,9%
Středočeský kraj	11367	720	6,3%
Jihočeský kraj	8735	525	6,0%
Plzeňský kraj	6341	355	5,6%
Karlovarský kraj	3319	262	7,9%
Ústecký kraj	9679	1225	12,7%
Liberecký kraj	4997	340	6,8%
Královéhradecký kraj	7386	443	6,0%
Pardubický kraj	6486	435	6,7%
Vysočina	6813	591	8,7%
Jihomoravský kraj	15543	1537	9,9%
Olomoucký kraj	8345	634	7,6%
Zlínský kraj	8567	783	9,1%
Moravskoslezský kraj	16210	2051	12,7%
Celkem ČR	130681	10561	8,1%

Pozn.: počet nezaměstnaných absolventů zahrnuje pouze "čerstvé" absolventy, kteří ukončili studium nejvýše dvanáct měsíců před okamžikem zjišťování, v tomto případě nejpozději v květnu předchozího roku.

	2006 <sup>10</sup>		
	Počet absolventů	Počet nezaměstnaných absolventů	Míra nezaměstnanosti absolventů
Hl. m. Praha	17480	807	4,6%
Středočeský kraj	11655	994	8,5%
Jihočeský kraj	9150	794	8,7%
Plzeňský kraj	6531	463	7,1%
Karlovarský kraj	3436	381	11,1%
Ústecký kraj	9824	1654	16,8%
Liberecký kraj	5054	445	8,8%
Královéhradecký kraj	7195	657	9,1%
Pardubický kraj	6570	678	10,3%
Vysočina	7007	899	12,8%
Jihomoravský kraj	16338	2211	13,5%
Olomoucký kraj	8415	1067	12,7%
Zlínský kraj	8706	1132	13,0%
Moravskoslezský kraj	16004	3057	19,1%
Celkem ČR	133365	15239	11,4%

Pozn.: počet nezaměstnaných absolventů zahrnuje pouze "čerstvé" absolventy, kteří ukončili studium nejvýše dvanáct měsíců před okamžikem zjišťování, v tomto případě nejpozději v květnu předchozího roku.

<sup>10</sup> Z důvodu přesnějšího měření míry nezaměstnanosti absolventů škol v jednotlivých krajích jsou od roku 2006 nezaměstnaní absolventi započítáni v tom kraji, v němž absolvovali studium, zatímco do roku 2005 byli započítáni podle kraje, v němž se zaregistrovali jako uchazeči o zaměstnání. Krajské hodnoty pro roky 2006 a 2007 nelze porovnávat s předchozími lety 2002 – 2005.

<b>2005</b>			
	Počet absolventů	Počet nezaměstnaných absolventů	Míra nezaměstnanosti absolventů
Hl. m. Praha	16906	727	4,3%
Středočeský kraj	11369	1221	10,7%
Jihočeský kraj	8756	872	10,0%
Plzeňský kraj	6514	782	12,0%
Karlovarský kraj	3356	390	11,6%
Ústecký kraj	9469	1356	14,3%
Liberecký kraj	5057	694	13,7%
Královéhradecký kraj	7007	691	9,9%
Pardubický kraj	6819	857	12,6%
Vysočina	7109	942	13,3%
Jihomoravský kraj	15727	2512	16,0%
Olomoucký kraj	8312	1221	14,7%
Zlínský kraj	8554	1240	14,5%
Moravskoslezský kraj	16110	3543	22,0%
Celkem ČR	131065	17048	13,0%

Pozn.: počet nezaměstnaných absolventů zahrnuje pouze "čerstvé" absolventy, kteří ukončili studium nejvýše dvanáct měsíců před okamžikem zjišťování, v tomto případě nejpozději v květnu předchozího roku.

	<b>2004</b>			<b>průměr 2002-2004</b>	
	Počet absolventů	Počet nezaměstnaných absolventů	Míra nezaměstnanosti absolventů	Počet nezaměstnaných absolventů	Míra nezaměstnanosti absolventů
Hl. m. Praha	16399	1029	6,3%	946	5,8%
Středočeský kraj	10912	1836	16,8%	1850	16,9%
Jihočeský kraj	8927	1095	12,3%	1024	11,7%
Plzeňský kraj	6281	849	13,5%	774	12,5%
Karlovarský kraj	3452	474	13,7%	498	14,8%
Ústecký kraj	9494	2015	21,2%	2155	23,3%
Liberecký kraj	4949	849	17,2%	788	16,2%
Královéhradecký kraj	7192	907	12,6%	887	12,3%
Pardubický kraj	6469	996	15,4%	866	13,9%
Vysočina	6899	1271	18,4%	1264	18,0%
Jihomoravský kraj	15799	2989	18,9%	2829	18,6%
Olomoucký kraj	8383	1669	19,9%	1750	21,8%
Zlínský kraj	8669	1522	17,6%	1349	16,0%
Moravskoslezský kraj	16310	4404	27,0%	4407	28,1%
Celkem ČR	130135	21905	16,8%	21387	16,8%

Pozn.: počet nezaměstnaných absolventů zahrnuje pouze "čerstvé" absolventy, kteří ukončili studium nejvýše dvanáct měsíců před okamžikem zjišťování, v tomto případě nejpozději v květnu předchozího roku.

<b>2003</b>			
	Počet absolventů	Počet nezaměstnaných absolventů	Míra nezaměstnanosti absolventů
Hl. m. Praha	16495	953	5,8%
Středočeský kraj	10864	1978	18,2%
Jihočeský kraj	8704	1045	12,0%
Plzeňský kraj	6118	797	13,0%
Karlovarský kraj	3319	528	15,9%
Ústecký kraj	9091	2281	25,1%
Liberecký kraj	4560	799	17,5%
Královéhradecký kraj	7309	997	13,6%
Pardubický kraj	5948	861	14,5%
Vysočina	7159	1425	19,9%
Jihomoravský kraj	15161	2925	19,3%
Olomoucký kraj	7961	1878	23,6%
Zlínský kraj	8304	1433	17,3%
Moravskoslezský kraj	15352	4761	31,0%
Celkem ČR	126345	22661	17,9%

Pozn.: počet nezaměstnaných absolventů zahrnuje pouze "čerstvé" absolventy, kteří ukončili studium nejvýše dvanáct měsíců před okamžikem zjišťování, v tomto případě nejpozději v květnu předchozího roku.

2002			
	Počet absolventů	Počet nezaměstnaných absolventů	Míra nezaměstnanosti absolventů
Hl. m. Praha	16201	856	5,3%
Středočeský kraj	11089	1736	15,7%
Jihočeský kraj	8538	933	10,9%
Plzeňský kraj	6240	676	10,8%
Karlovarský kraj	3283	491	15,0%
Ústecký kraj	9215	2168	23,5%
Liberecký kraj	5087	717	14,1%
Královéhradecký kraj	7061	756	10,7%
Pardubický kraj	6259	742	11,9%
Vysočina	7008	1097	15,7%
Jihomoravský kraj	14691	2572	17,5%
Olomoucký kraj	7733	1702	22,0%
Zlínský kraj	8325	1093	13,1%
Moravskoslezský kraj	15316	4057	26,5%
Celkem ČR	126046	19596	15,5%

Pozn.: počet nezaměstnaných absolventů zahrnuje pouze "čerstvé" absolventy, kteří ukončili studium nejvýše dvanáct měsíců před okamžikem zjišťování, v tomto případě nejpozději v květnu předchozího roku.

### 3. Nezaměstnanost absolventů škol podle hlavních kategorií vzdělání v dubnu 2007, 2006, 2005, 2004, 2003, 2002

2007	Vyučení			Vyučení s MZ			SOS s MZ		
	Počet absolventů 2006	Počet nezaměstnaných absolventů	Míra nezaměstnanosti absolventů	Počet absolventů 2006	Počet nezaměstnaných absolventů	Míra nezaměstnanosti absolventů	Počet absolventů 2006	Počet nezaměstnaných absolventů	Míra nezaměstnanosti absolventů
<b>Celkem ČR</b>	38559	4049	<b>10,5%</b>	15506	1726	<b>11,1%</b>	45872	3575	<b>7,8%</b>
Hl. m. Praha	3204	180	<b>5,6%</b>	1837	120	<b>6,5%</b>	6445	253	<b>3,9%</b>
Středočeský kraj	3388	228	<b>6,7%</b>	1383	120	<b>8,7%</b>	3906	252	<b>6,5%</b>
Jihočeský kraj	2545	184	<b>7,2%</b>	972	71	<b>7,3%</b>	3054	198	<b>6,5%</b>
Plzeňský kraj	2174	139	<b>6,4%</b>	735	52	<b>7,1%</b>	2217	125	<b>5,6%</b>
Karlovarský kraj	1268	127	<b>10,0%</b>	273	30	<b>11,0%</b>	1179	87	<b>7,4%</b>
Ústecký kraj	3308	542	<b>16,4%</b>	1067	192	<b>18,0%</b>	3479	390	<b>11,2%</b>
Liberecký kraj	1857	134	<b>7,2%</b>	515	52	<b>10,1%</b>	1734	114	<b>6,6%</b>
Královéhradecký kraj	2341	182	<b>7,8%</b>	766	57	<b>7,4%</b>	2636	148	<b>5,6%</b>
Pardubický kraj	1936	147	<b>7,6%</b>	550	57	<b>10,4%</b>	2396	161	<b>6,7%</b>
Vysočina	2014	229	<b>11,4%</b>	895	95	<b>10,6%</b>	2375	189	<b>8,0%</b>
Jihomoravský kraj	4395	575	<b>13,1%</b>	2206	284	<b>12,9%</b>	4876	497	<b>10,2%</b>
Olomoucký kraj	2621	253	<b>9,7%</b>	1073	105	<b>9,8%</b>	2703	207	<b>7,7%</b>
Zlínský kraj	2502	261	<b>10,4%</b>	1286	149	<b>11,6%</b>	3025	269	<b>8,9%</b>
Moravskoslezský kraj	5006	868	<b>17,3%</b>	1948	342	<b>17,6%</b>	5847	685	<b>11,7%</b>

2007	Gymnázium			VOS		
	Počet absolventů 2006	Počet nezaměstnaných absolventů	Míra nezaměstnanosti absolventů	Počet absolventů 2006	Počet nezaměstnaných absolventů	Míra nezaměstnanosti absolventů
<b>Celkem ČR</b>	24001	768	<b>3,2%</b>	6743	443	<b>6,6%</b>
Hl. m. Praha	3872	59	<b>1,5%</b>	1535	48	<b>3,1%</b>
Středočeský kraj	2127	96	<b>4,5%</b>	563	24	<b>4,3%</b>
Jihočeský kraj	1555	44	<b>2,8%</b>	609	28	<b>4,6%</b>
Plzeňský kraj	950	16	<b>1,7%</b>	265	23	<b>8,7%</b>
Karlovarský kraj	547	15	<b>2,7%</b>	52	3	<b>5,8%</b>
Ústecký kraj	1460	71	<b>4,9%</b>	365	30	<b>8,2%</b>
Liberecký kraj	728	24	<b>3,3%</b>	163	16	<b>9,8%</b>
Královéhradecký kraj	1320	45	<b>3,4%</b>	323	11	<b>3,4%</b>
Pardubický kraj	1209	36	<b>3,0%</b>	395	34	<b>8,6%</b>
Vysočina	1162	41	<b>3,5%</b>	367	37	<b>10,1%</b>
Jihomoravský kraj	3107	104	<b>3,3%</b>	959	77	<b>8,0%</b>
Olomoucký kraj	1641	53	<b>3,2%</b>	307	16	<b>5,2%</b>
Zlínský kraj	1450	59	<b>4,1%</b>	304	45	<b>14,8%</b>
Moravskoslezský kraj	2873	105	<b>3,7%</b>	536	51	<b>9,5%</b>

Pozn.: Z důvodu přesnějšího měření míry nezaměstnanosti absolventů škol v jednotlivých krajích jsou v roce 2006 nezaměstnaní absolventi započítáni v tom kraji, v němž absolvovali studium, zatímco do roku 2005 byli započítáni podle kraje, v němž se zaregistrovali jako uchazeči o zaměstnání. Krajské hodnoty pro rok 2006 nelze porovnávat s předchozími lety 2002 – 2005.



## Nezaměstnanost absolventů škol podle hlavních kategorií vzdělání v dubnu 2006

2006	Vyučení			Vyučení s MZ			SOS s MZ		
	Počet absolventů 2005	Počet nezaměstnaných absolventů	Míra nezaměstnanosti absolventů	Počet absolventů 2005	Počet nezaměstnaných absolventů	Míra nezaměstnanosti absolventů	Počet absolventů 2005	Počet nezaměstnaných absolventů	Míra nezaměstnanosti absolventů
<b>Celkem ČR</b>	40752	6402	<b>15,7%</b>	14798	2069	<b>14,0%</b>	44581	4905	<b>11,0%</b>
Hl. m. Praha	3538	226	<b>6,4%</b>	1765	124	<b>7,0%</b>	6290	315	<b>5,0%</b>
Středočeský kraj	3569	422	<b>11,8%</b>	1260	109	<b>8,7%</b>	3730	332	<b>8,9%</b>
Jihočeský kraj	2834	321	<b>11,3%</b>	1052	113	<b>10,7%</b>	2865	249	<b>8,7%</b>
Plzeňský kraj	2231	171	<b>7,7%</b>	750	53	<b>7,1%</b>	2142	158	<b>7,4%</b>
Karlovarský kraj	1366	179	<b>13,1%</b>	224	33	<b>14,7%</b>	1197	142	<b>11,9%</b>
Ústecký kraj	3536	803	<b>22,7%</b>	1040	176	<b>16,9%</b>	3480	518	<b>14,9%</b>
Liberecký kraj	1883	208	<b>11,0%</b>	519	41	<b>7,9%</b>	1641	139	<b>8,5%</b>
Královéhradecký kraj	2469	312	<b>12,6%</b>	611	58	<b>9,5%</b>	2479	191	<b>7,7%</b>
Pardubický kraj	1954	260	<b>13,3%</b>	592	58	<b>9,8%</b>	2333	243	<b>10,4%</b>
Vysočina	2190	343	<b>15,7%</b>	841	142	<b>16,9%</b>	2382	303	<b>12,7%</b>
Jihomoravský kraj	4677	877	<b>18,8%</b>	2120	338	<b>15,9%</b>	4977	646	<b>13,0%</b>
Olomoucký kraj	2816	428	<b>15,2%</b>	995	163	<b>16,4%</b>	2720	360	<b>13,2%</b>
Zlínský kraj	2549	449	<b>17,6%</b>	1227	226	<b>18,4%</b>	2928	365	<b>12,5%</b>
Moravskoslezský kraj	5140	1400	<b>27,2%</b>	1802	435	<b>24,1%</b>	5417	944	<b>17,4%</b>

2006	Gymnázium			VOŠ		
	Počet absolventů 2005	Počet nezaměstnaných absolventů	Míra nezaměstnanosti absolventů	Počet absolventů 2005	Počet nezaměstnaných absolventů	Míra nezaměstnanosti absolventů
<b>Celkem ČR</b>	25309	1118	<b>4,4%</b>	7415	677	<b>9,1%</b>
Hl. m. Praha	4001	67	<b>1,7%</b>	1802	71	<b>3,9%</b>
Středočeský kraj	2506	92	<b>3,7%</b>	584	36	<b>6,2%</b>
Jihočeský kraj	1809	57	<b>3,2%</b>	583	51	<b>8,7%</b>
Plzeňský kraj	1074	50	<b>4,7%</b>	323	28	<b>8,7%</b>
Karlovarský kraj	542	23	<b>4,2%</b>	72	0	<b>0,0%</b>
Ústecký kraj	1428	126	<b>8,8%</b>	329	30	<b>9,1%</b>
Liberecký kraj	792	26	<b>3,3%</b>	206	28	<b>13,6%</b>
Královéhradecký kraj	1324	59	<b>4,5%</b>	292	35	<b>12,0%</b>
Pardubický kraj	1254	65	<b>5,2%</b>	410	46	<b>11,2%</b>
Vysočina	1130	66	<b>5,8%</b>	461	43	<b>9,3%</b>
Jihomoravský kraj	3517	181	<b>5,1%</b>	1004	157	<b>15,6%</b>
Olomoucký kraj	1601	73	<b>4,6%</b>	273	38	<b>13,9%</b>
Zlínský kraj	1419	46	<b>3,2%</b>	419	41	<b>9,8%</b>
Moravskoslezský kraj	2912	187	<b>6,4%</b>	657	73	<b>11,1%</b>

Pozn.: Z důvodu přesnějšího měření míry nezaměstnanosti absolventů škol v jednotlivých krajích jsou v roce 2006 nezaměstnaní absolventi započítáni v tom kraji, v němž absolvovali studium, zatímco do roku 2005 byli započítáni podle kraje, v němž se zaregistrovali jako uchazeči o zaměstnání. Krajské hodnoty pro rok 2006 nelze porovnávat s předchozími lety 2002 – 2005.

## Nezaměstnanost absolventů škol podle hlavních kategorií vzdělání v dubnu 2005

2005	Vyučení			Vyučení s MZ			SOS s MZ		
	Počet absolventů 2004	Počet nezaměstnaných absolventů	Míra nezaměstnanosti absolventů	Počet absolventů 2004	Počet nezaměstnaných absolventů	Míra nezaměstnanosti absolventů	Počet absolventů 2004	Počet nezaměstnaných absolventů	Míra nezaměstnanosti absolventů
<b>Celkem CR</b>	42421	7592	<b>17,9%</b>	14294	2300	<b>16,1%</b>	42687	5195	<b>12,2%</b>
Hl. m. Praha	3674	173	<b>4,7%</b>	1745	116	<b>6,6%</b>	5983	296	<b>4,9%</b>
Středočeský kraj	3790	498	<b>13,1%</b>	1284	181	<b>14,1%</b>	3506	376	<b>10,7%</b>
Jihočeský kraj	2901	334	<b>11,5%</b>	1000	112	<b>11,2%</b>	2848	232	<b>8,1%</b>
Plzeňský kraj	2304	221	<b>9,6%</b>	681	77	<b>11,3%</b>	2073	202	<b>9,7%</b>
Karlovarský kraj	1360	208	<b>15,3%</b>	242	35	<b>14,5%</b>	1112	127	<b>11,4%</b>
Ústecký kraj	3476	876	<b>25,2%</b>	890	168	<b>18,9%</b>	3281	527	<b>16,1%</b>
Liberecký kraj	1949	239	<b>12,3%</b>	514	54	<b>10,5%</b>	1562	141	<b>9,0%</b>
Královéhradecký kraj	2479	319	<b>12,9%</b>	608	72	<b>11,8%</b>	2323	207	<b>8,9%</b>
Pardubický kraj	2144	389	<b>18,1%</b>	708	147	<b>20,8%</b>	2352	271	<b>11,5%</b>
Vysočina	2432	423	<b>17,4%</b>	720	127	<b>17,6%</b>	2266	343	<b>15,1%</b>
Jihomoravský kraj	4993	1128	<b>22,6%</b>	2014	351	<b>17,4%</b>	4803	740	<b>15,4%</b>
Olomoucký kraj	2830	569	<b>20,1%</b>	1000	169	<b>16,9%</b>	2480	335	<b>13,5%</b>
Zlínský kraj	2621	541	<b>20,6%</b>	1286	243	<b>18,9%</b>	2764	326	<b>11,8%</b>
Moravskoslezský kraj	5468	1674	<b>30,6%</b>	1602	448	<b>28,0%</b>	5334	1072	<b>20,1%</b>

2005	Gymnázium			VOS		
	Počet absolventů 2004	Počet nezaměstnaných absolventů	Míra nezaměstnanosti absolventů	Počet absolventů 2004	Počet nezaměstnaných absolventů	Míra nezaměstnanosti absolventů
<b>Celkem CR</b>	24694	1173	<b>4,8%</b>	6495	707	<b>10,9%</b>
Hl. m. Praha	3899	93	<b>2,4%</b>	1530	43	<b>2,8%</b>
Středočeský kraj	2295	105	<b>4,6%</b>	482	57	<b>11,8%</b>
Jihočeský kraj	1561	63	<b>4,0%</b>	446	37	<b>8,3%</b>
Plzeňský kraj	1106	38	<b>3,4%</b>	341	17	<b>5,0%</b>
Karlovarský kraj	522	24	<b>4,6%</b>	91	13	<b>14,3%</b>
Ústecký kraj	1501	105	<b>7,0%</b>	309	41	<b>13,3%</b>
Liberecký kraj	841	34	<b>4,0%</b>	180	33	<b>18,3%</b>
Královéhradecký kraj	1339	65	<b>4,9%</b>	242	41	<b>16,9%</b>
Pardubický kraj	1246	48	<b>3,9%</b>	345	56	<b>16,2%</b>
Vysočina	1224	61	<b>5,0%</b>	466	34	<b>7,3%</b>
Jihomoravský kraj	3039	172	<b>5,7%</b>	816	110	<b>13,5%</b>
Olomoucký kraj	1686	80	<b>4,7%</b>	305	64	<b>21,0%</b>
Zlínský kraj	1382	56	<b>4,1%</b>	353	68	<b>19,3%</b>
Moravskoslezský kraj	3053	229	<b>7,5%</b>	589	93	<b>15,8%</b>

Pon.: V letech 2002 - 2005 jsou absolventi - uchazeči o zaměstnání evidováni podle místa trvalého bydliště, zatímco absolventi škol (vůči nimž je počet nezaměstnaných absolventů poměřován) jsou uváděni podle místa školy, kde vystudovali. To vede k tomu, že hodnoty míry nezaměstnanosti u kategorie vzdělání s nižším počtem absolventů (viz VOS), jsou do jisté míry nekorektní.

## Nezaměstnanost absolventů škol podle hlavních kategorií vzdělání v dubnu 2004

2004	Vyučení			Vyučení s MZ			SOS s MZ		
	Počet absolventů 2003	Počet nezaměstnaných absolventů	Míra nezaměstnanosti absolventů	Počet absolventů 2003	Počet nezaměstnaných absolventů	Míra nezaměstnanosti absolventů	Počet absolventů 2003	Počet nezaměstnaných absolventů	Míra nezaměstnanosti absolventů
<b>Celkem CR</b>	45048	10434	<b>23,2%</b>	13692	2903	<b>21,2%</b>	41987	6312	<b>15,0%</b>
Hl. m. Praha	3957	340	<b>8,6%</b>	1619	135	<b>8,3%</b>	5636	375	<b>6,7%</b>
Středočeský kraj	3896	854	<b>21,9%</b>	1119	292	<b>26,1%</b>	3438	479	<b>13,9%</b>
Jihočeský kraj	3082	504	<b>16,4%</b>	1042	158	<b>15,2%</b>	2876	318	<b>11,1%</b>
Plzeňský kraj	2412	478	<b>19,8%</b>	593	85	<b>14,3%</b>	2034	223	<b>11,0%</b>
Karlovarský kraj	1457	230	<b>15,8%</b>	214	32	<b>15,0%</b>	1156	160	<b>13,8%</b>
Ústecký kraj	3660	971	<b>26,5%</b>	922	273	<b>29,6%</b>	3243	590	<b>18,2%</b>
Liberecký kraj	1969	421	<b>21,4%</b>	474	67	<b>14,1%</b>	1578	265	<b>16,8%</b>
Královéhradecký kraj	2668	425	<b>15,9%</b>	678	118	<b>17,4%</b>	2374	261	<b>11,0%</b>
Pardubický kraj	2220	512	<b>23,1%</b>	641	122	<b>19,0%</b>	2180	254	<b>11,7%</b>
Vysočina	2676	600	<b>22,4%</b>	708	176	<b>24,9%</b>	2210	377	<b>17,1%</b>
Jihomoravský kraj	5429	1392	<b>25,6%</b>	2029	430	<b>21,2%</b>	4744	833	<b>17,6%</b>
Olomoucký kraj	2958	750	<b>25,4%</b>	975	252	<b>25,8%</b>	2513	478	<b>19,0%</b>
Zlínský kraj	2872	664	<b>23,1%</b>	1156	259	<b>22,4%</b>	2759	451	<b>16,3%</b>
Moravskoslezský kraj	5792	2293	<b>39,6%</b>	1522	504	<b>33,1%</b>	5246	1248	<b>23,8%</b>

2004	Gymnázium			VOS		
	Počet absolventů 2003	Počet nezaměstnaných absolventů	Míra nezaměstnanosti absolventů	Počet absolventů 2003	Počet nezaměstnaných absolventů	Míra nezaměstnanosti absolventů
<b>Celkem CR</b>	23659	1434	<b>6,1%</b>	5103	696	<b>13,6%</b>
Hl. m. Praha	3732	96	<b>2,6%</b>	1376	72	<b>5,2%</b>
Středočeský kraj	2124	144	<b>6,8%</b>	311	56	<b>18,0%</b>
Jihočeský kraj	1497	78	<b>5,2%</b>	421	30	<b>7,1%</b>
Plzeňský kraj	1004	47	<b>4,7%</b>	227	8	<b>3,5%</b>
Karlovarský kraj	539	40	<b>7,4%</b>	34	12	<b>35,3%</b>
Ústecký kraj	1427	130	<b>9,1%</b>	214	43	<b>20,1%</b>
Liberecký kraj	800	61	<b>7,6%</b>	97	29	<b>29,9%</b>
Královéhradecký kraj	1239	60	<b>4,8%</b>	219	39	<b>17,8%</b>
Pardubický kraj	1100	45	<b>4,1%</b>	291	53	<b>18,2%</b>
Vysočina	999	63	<b>6,3%</b>	298	55	<b>18,5%</b>
Jihomoravský kraj	2996	218	<b>7,3%</b>	525	100	<b>19,0%</b>
Olomoucký kraj	1682	112	<b>6,7%</b>	227	71	<b>31,3%</b>
Zlínský kraj	1383	84	<b>6,1%</b>	339	50	<b>14,7%</b>
Moravskoslezský kraj	3137	256	<b>8,2%</b>	524	78	<b>14,9%</b>

Pon.: V letech 2002 - 2005 jsou absolventi - uchazeči o zaměstnání evidováni podle místa trvalého bydliště, zatímco absolventi škol (vůči nimž je počet nezaměstnaných absolventů poměřován) jsou uváděni podle místa školy, kde vystudovali. To vede k tomu, že hodnoty míry nezaměstnanosti u kategorie vzdělání s nižším počtem absolventů (viz VOS), jsou do jisté míry nekorektní.

## Nezaměstnanost absolventů škol podle hlavních kategorií vzdělání v dubnu 2003

2003	Vyučení			Vyučení s MZ			SOŠ s MZ		
	Počet absolventů 2002	Počet nezaměstnaných absolventů	Míra nezaměstnanosti absolventů	Počet absolventů 2002	Počet nezaměstnaných absolventů	Míra nezaměstnanosti absolventů	Počet absolventů 2002	Počet nezaměstnaných absolventů	Míra nezaměstnanosti absolventů
<b>Celkem ČR</b>	44483	10430	<b>23,4%</b>	13108	3086	<b>23,5%</b>	42428	6928	<b>16,3%</b>
Hl.m. Praha	4115	311	7,6%	1527	135	8,8%	5472	344	6,3%
Středočeský kraj	3853	873	22,7%	1188	317	26,7%	3741	583	15,6%
Jihočeský kraj	3050	447	14,7%	1056	192	18,2%	2964	293	9,9%
Plzeňský kraj	2429	346	14,2%	466	99	21,2%	2234	273	12,2%
Karlovarský kraj	1410	288	20,4%	264	31	11,7%	1175	172	14,6%
Ústecký kraj	3693	1176	31,8%	815	228	28,0%	3201	718	22,4%
Liberecký kraj	1921	397	20,7%	401	79	19,7%	1643	249	15,2%
Královéhradecký kraj	2793	460	16,5%	634	111	17,5%	2457	310	12,6%
Pardubický kraj	2150	395	18,4%	618	91	14,7%	2004	278	13,9%
Vysočina	2587	630	24,4%	646	219	33,9%	2427	433	17,8%
Jihomoravský kraj	5223	1378	26,4%	1771	394	22,2%	4614	852	18,5%
Olomoucký kraj	2879	847	29,4%	1122	319	28,4%	2479	507	20,5%
Zlínský kraj	3013	620	20,6%	1034	245	23,7%	2681	423	15,8%
Moravskoslezský kraj	5367	2262	42,1%	1566	626	40,0%	5336	1493	28,0%

2003	Gymnázium			VOS		
	Počet absolventů 2002	Počet nezaměstnaných absolventů	Míra nezaměstnanosti absolventů	Počet absolventů 2002	Počet nezaměstnaných absolventů	Míra nezaměstnanosti absolventů
<b>Celkem ČR</b>	18527	1190	<b>6,4%</b>	6909	909	<b>13,2%</b>
Hl.m. Praha	3636	94	2,6%	1614	63	3,9%
Středočeský kraj	1487	108	7,3%	541	94	17,4%
Jihočeský kraj	1067	51	4,8%	534	54	10,1%
Plzeňský kraj	678	46	6,8%	265	26	9,8%
Karlovarský kraj	367	24	6,5%	46	8	17,4%
Ústecký kraj	892	79	8,9%	374	66	17,6%
Liberecký kraj	390	33	8,5%	186	39	21,0%
Královéhradecký kraj	1069	62	5,8%	322	49	15,2%
Pardubický kraj	769	49	6,4%	365	46	12,6%
Vysočina	985	78	7,9%	471	63	13,4%
Jihomoravský kraj	2475	176	7,1%	952	104	10,9%
Olomoucký kraj	1129	82	7,3%	282	109	38,7%
Zlínský kraj	1195	76	6,4%	362	66	18,2%
Moravskoslezský kraj	2388	232	9,7%	595	122	20,5%

Pon.: V letech 2002 - 2005 jsou absolventi - uchazeči o zaměstnání evidováni podle místa trvalého bydliště, zatímco absolventi škol (vůči nimž je počet nezaměstnaných absolventů poměřován) jsou uváděni podle místa školy, kde vystudovali. To vede k tomu, že hodnoty míry nezaměstnanosti u kategorie vzdělání s nižším počtem absolventů (viz VOŠ), jsou do jisté míry nekorektní.

## Nezaměstnanost absolventů škol podle hlavních kategorií vzdělání v dubnu 2002

2002	Vyučení			Vyučení s MZ			SOŠ s MZ		
	Počet absolventů 2001	Počet nezaměstnaných absolventů	Míra nezaměstnanosti absolventů	Počet absolventů 2001	Počet nezaměstnaných absolventů	Míra nezaměstnanosti absolventů	Počet absolventů 2001	Počet nezaměstnaných absolventů	Míra nezaměstnanosti absolventů
<b>Celkem CR</b>	43870	8892	<b>20,3%</b>	4684	1002	<b>21,4%</b>	45537	6918	<b>15,2%</b>
Hl.m. Praha	3908	262	<b>6,7%</b>	614	79	<b>12,9%</b>	6122	346	<b>5,7%</b>
Středočeský kraj	3915	816	<b>20,8%</b>	404	95	<b>23,5%</b>	3957	559	<b>14,1%</b>
Jihočeský kraj	3060	423	<b>13,8%</b>	282	39	<b>13,8%</b>	3169	341	<b>10,8%</b>
Plzeňský kraj	2547	303	<b>11,9%</b>	163	22	<b>13,5%</b>	2265	248	<b>10,9%</b>
Karlovarský kraj	1330	219	<b>16,5%</b>	49	7	<b>14,3%</b>	1257	206	<b>16,4%</b>
Ústecký kraj	3549	1132	<b>31,9%</b>	254	81	<b>31,9%</b>	3479	748	<b>21,5%</b>
Liberecký kraj	2012	344	<b>17,1%</b>	108	22	<b>20,4%</b>	1844	234	<b>12,7%</b>
Královéhradecký kraj	2565	282	<b>11,0%</b>	188	27	<b>14,4%</b>	2613	306	<b>11,7%</b>
Pardubický kraj	2153	318	<b>14,8%</b>	168	21	<b>12,5%</b>	2395	293	<b>12,2%</b>
Vysočina	2615	493	<b>18,9%</b>	148	33	<b>22,3%</b>	2441	388	<b>15,9%</b>
Jihomoravský kraj	5238	1174	<b>22,4%</b>	667	151	<b>22,6%</b>	4849	817	<b>16,8%</b>
Olomoucký kraj	2686	791	<b>29,4%</b>	450	115	<b>25,6%</b>	2729	550	<b>20,2%</b>
Zlínský kraj	2982	450	<b>15,1%</b>	368	51	<b>13,9%</b>	3003	428	<b>14,3%</b>
Moravskoslezský kraj	5310	1885	<b>35,5%</b>	821	259	<b>31,5%</b>	5414	1454	<b>26,9%</b>

2002	Gymnázium			VOŠ		
	Počet absolventů 2001	Počet nezaměstnaných absolventů	Míra nezaměstnanosti absolventů	Počet absolventů 2001	Počet nezaměstnaných absolventů	Míra nezaměstnanosti absolventů
<b>Celkem CR</b>	22900	1644	<b>7,2%</b>	7886	1018	<b>12,9%</b>
Hl.m. Praha	3484	106	<b>3,0%</b>	1948	57	<b>3,0%</b>
Středočeský kraj	2142	149	<b>7,0%</b>	602	108	<b>17,9%</b>
Jihočeský kraj	1308	69	<b>5,3%</b>	677	57	<b>8,4%</b>
Plzeňský kraj	928	68	<b>7,3%</b>	299	34	<b>11,4%</b>
Karlovarský kraj	528	36	<b>6,8%</b>	51	11	<b>21,6%</b>
Ústecký kraj	1410	137	<b>9,7%</b>	323	57	<b>17,6%</b>
Liberecký kraj	846	66	<b>7,8%</b>	230	46	<b>20,0%</b>
Královéhradecký kraj	1232	74	<b>6,0%</b>	372	62	<b>16,7%</b>
Pardubický kraj	1087	57	<b>5,2%</b>	398	46	<b>11,6%</b>
Vysočina	1223	93	<b>7,6%</b>	511	82	<b>16,0%</b>
Jihomoravský kraj	2837	263	<b>9,3%</b>	973	153	<b>15,8%</b>
Olomoucký kraj	1529	135	<b>8,8%</b>	274	104	<b>38,0%</b>
Zlínský kraj	1431	83	<b>5,8%</b>	491	73	<b>14,9%</b>
Moravskoslezský kraj	2915	308	<b>10,6%</b>	737	128	<b>17,4%</b>

Pon.: V letech 2002 - 2005 jsou absolventi - uchazeči o zaměstnání evidováni podle místa trvalého bydliště, zatímco absolventi škol (vůči nimž je počet nezaměstnaných absolventů poměřován) jsou uváděni podle místa školy, kde vystudovali. To vede k tomu, že hodnoty míry nezaměstnanosti u kategorie vzdělání s nižším počtem absolventů (viz VOŠ), jsou do jisté míry nekorektní.

Připravil NÚOV s využitím dat Českého statistického úřadu, Ministerstva práce a sociálních věcí a Ústavu pro informace ve vzdělávání.