



Vzdělávání – Informace – Poradenství

Analýza školních vzdělávacích programů – 2007

(Analýza ŠVP zpracovaných na základě rámcových vzdělávacích programů
v pilotních školách projektu Pilot S)

**PhDr. Olga Kofroňová, PhD.
Ing. Jiří Vojtěch**

Praha 2008

Projekt je financován Evropskou unií a rozpočtem ČR

OBSAH

1. Úvod	3
1.1 Předmět a cíle analýzy.....	3
1.2 Metody a techniky	3
1.3 Okruhy uživatelů	4
2. Analýza souboru školních vzdělávacích programů	5
2.1 Pojetí profilu absolventa.....	6
2.2 Vývoj základních proporcí učebních plánů.....	8
2.2.1 Všeobecná a odborná složka	8
2.2.2 Odborná složka	10
2.3 Základní proporce učebních plánů s ohledem na počty žáků (vážené průměry).....	10
2.3.1 Základní proporce učebních plánů na základě vážených průměrů	10
2.3.2 Všeobecné vzdělávání v učebních plánech	11
2.4 Základní proporce učebních plánů ve vybraných skupinách oborů (vážené průměry)	13
2.4.1 Základní proporce učebních plánů ve skupinách oborů	14
2.4.2 Všeobecné vzdělávání v učebních plánech ve skupinách oborů	15
3. Začlenění klíčových kompetencí	18
4. Celkové pojetí školních vzdělávacích programů	21

Projekt je financován Evropským sociálním fondem a rozpočtem České republiky.

Analýza školních vzdělávacích programů – 2007 (Analýza ŠVP zpracovaných na základě rámcových vzdělávacích programů v pilotních školách projektu Pilot S)
PhDr. Olga Kofroňová, PhD., Ing. Jiří Vojtěch

Vydal Národní ústav odborného vzdělávání, Praha 2008
Korektura: informační středisko odborného vzdělávání

1. Úvod

Rok 2007 je předělem v dosavadní kurikulární politice, která se v ČR uplatňovala od poč. 90. let 20. století. Na základě školského zákona, který vstoupil v platnost 1. 1. 2004, jsou postupně zpracovávány rámcové vzdělávací programy pro jednotlivé obory vzdělání, které představují státem stanovené minimální požadavky na kompetence absolventa. Na základě těchto RVP si školy mají do dvou let od schválení příslušného RVP vytvořit vlastní školní vzdělávací programy, které budou vycházet z možností školy, zájmů žáků i potřeb regionů.

Ve středním odborném školství tuto kurikulární reformu podporoval projekt Pilot S financovaný z Evropského sociálního fondu a státního rozpočtu ČR. Jeho cílem bylo připravit školy na tvorbu vlastních školních vzdělávacích programů. Ve třiceti školách zapojených do projektu vzniklo ve 24 oborech 52 školních vzdělávacích programů, které jsou předmětem následující analýzy.

1.1 Předmět a cíle analýzy

Předmětem analýzy jsou školní vzdělávací programy (ŠVP) zpracované na základě rámcových vzdělávacích programů v pilotních školách projektu Pilot S. Do analýz hodinových proporcí (kapitola 2) bylo zahrnuto 18 ŠVP v kategorii oborů H, tzn. pro střední odborné vzdělání s výučním listem, 30 ŠVP v kategorii oborů M, tzn. pro úplné střední odborné vzdělání s maturitou, a 1 ŠVP v kategorii oborů L0, tzn. pro úplné střední odborné vzdělání s maturitou se zahrnutím odborného výcviku¹.

Cílem analýzy bylo zhodnotit školní vzdělávací programy z hlediska toho, jak naplňují požadavky kurikulární reformy, která je zaměřená mj. na zlepšení uplatnitelnosti absolventů na trhu práce.

K tomu byly zvoleny následující okruhy indikátorů :

- **Šíře profesního profilu**
- **Způsob začlenění klíčových kompetencí**
- **Podíl jednotlivých složek vzdělání v učebním plánu**
 - podíl všeobecně vzdělávacích předmětů,
 - podíl odborných předmětů, odborného výcviku,
 - podíl počtu hodin, který si může žák vybírat.
- **Způsob koncipování ŠVP**
- **Využití disponibilních hodin.**

1.2 Metody a techniky

Analýza uvedených školních vzdělávacích programů byla realizována podle výše uvedených okruhů indikátorů, a to:

- A) v členění ŠVP podle úrovně a formy vzdělání (kategorie oborů M,H,L),
- B) v členění ŠVP podle skupin oborů.

¹ Podrobný přehled viz příloha.

Tam, kde to bylo možné (zejména v případě sledování podílu jednotlivých složek vzdělání v učebním plánu), byly výsledky porovnány se vzdělávacími programy platnými a vyučovanými ve školním roce 2004/05.

Uvedené školní vzdělávací programy byly podrobeny přímé obsahové analýze autory studie. Hodnoty vztahující se k učebním plánům byly získány přímo z učebních plánů jednotlivých ŠVP. Dále byly využity vybrané výsledky hodnocení ŠVP, které bylo realizováno v rámci projektu Pilot S na základě dotazníku, jehož respondenty byli garanti jednotlivých oborů v NÚOV.

1.3 Okruhy uživatelů

Informace získané na základě analýzy jsou určeny cílovým skupinám projektu VIP Kariéra, jimiž jsou:

- Školy a školská zařízení, pedagogičtí, poradenští a další odborní pracovníci a management škol a školských zařízení, kteří potřebují informace využitelné pro kariérové rozhodování. Střední školy rovněž ocení tyto informace při vytváření vlastní vzdělávací nabídky a tvorbě školních vzdělávacích programů.
- Organizace sociálních partnerů, které potřebují informace o vývoji koncepce a obsahu odborného vzdělávání a o charakteristikách vzdělávacího obsahu oborů, zejména pro možnost komunikace a spolupráce se školskou sférou.
- Zaměstnavatelé, kteří potřebují informace o vývoji koncepce a obsahu odborného vzdělávání, aby získali širší informační zázemí pro vlastní činnost v této oblasti i pro spolupráci s poradenskými systémy ve školách.
- Orgány samosprávy i státní správy, výzkumná pracoviště apod., které potřebují informace o vývoji koncepce a obsahu odborného vzdělávání, aby mohly utvářet školskou politiku a ovlivňovat koncepci vzdělávání, usměrňovat síť škol i nabídku školních vzdělávacích programů.
- Žáci ZŠ, SŠ, VOŠ, škol pro žáky se speciálními vzdělávacími potřebami a zájemci o další vzdělávání na SŠ a VOŠ, kteří potřebují poradenskou podporu při volbě či korekci vzdělávací a profesní dráhy.

2. Analýza souboru školních vzdělávacích programů

Celkově bylo analyzováno 49 vzdělávacích programů, a to jak kategorie H (střední odborné vzdělání s výučním listem), tak kategorie M (úplné střední vzdělání s maturitní zkouškou). Dále jsme zahrnuli jeden vzdělávací program kategorie L0 (úplné střední vzdělání s maturitou se zahrnutím odborného výcviku), který dále analyzujeme jako součást maturitních vzdělávacích programů. Celkový přehled s rozdělením podle skupin oborů ukazuje následující tabulka.

Tab. 1: Přehled analyzovaných vzdělávacích programů

Kategorie H - skupina oborů	Počet ŠVP
23 Strojírenství a strojírenská výroba	5
26 Elektrotechnika, telekomunikační a výpočetní technika	3
29 Potravinářství a potravinářská chemie	1
31 Textilní výroba a oděvnictví	1
36 Stavebnictví, geodézie a kartografie	3
65 Gastronomie, hotelnictví a turismus	2
66 Obchod	2
82 Umění a užité umění	1
Celkem H	18

Kategorie M - skupina oborů	Počet ŠVP
23 Strojírenství a strojírenská výroba	5
26 Elektrotechnika, telekomunikační a výpočetní technika	5
28 Technická chemie a chemie silikátů	2
33 Zpracování dřeva a výroba hudebních nástrojů	1
36 Stavebnictví, geodézie a kartografie	2
41 Zemědělství a lesnictví	3
63 Ekonomika a administrativa	3
65 Gastronomie, hotelnictví a turismus	1
68 Právo, právní a veřejnosprávní činnost	1
78 Obecně odborná příprava - Lycea	6
82 Umění a užité umění	1
Celkem M	30

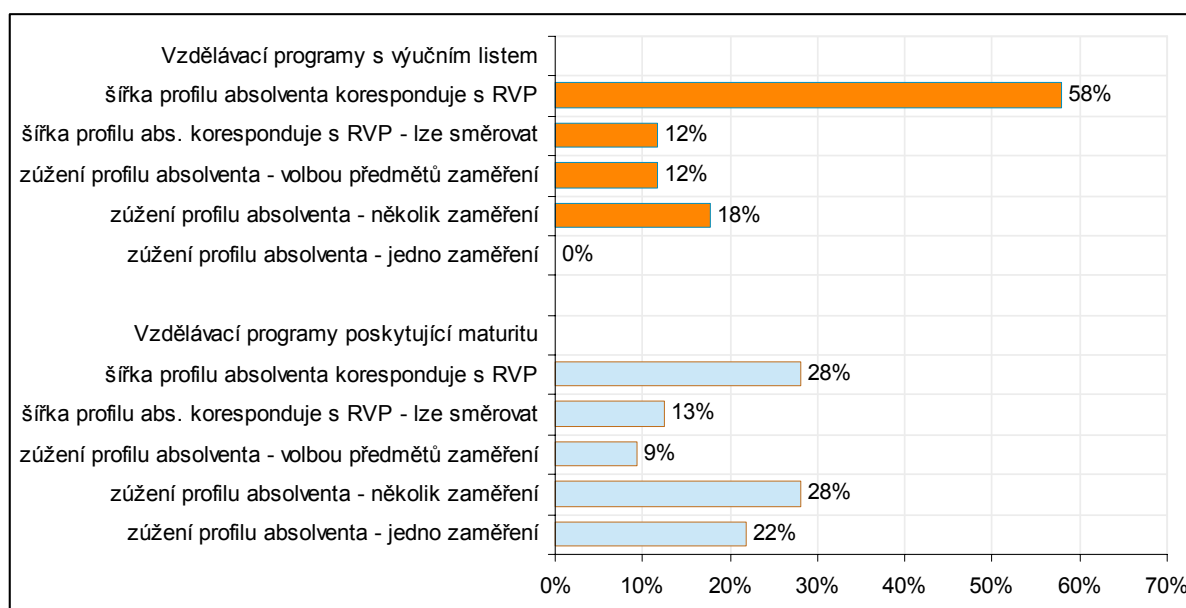
Kategorie L0 - skupina oborů	Počet ŠVP
66 Obchod	1
Celkem L0	1

2.1 Pojetí profilu absolventa

Rozhodujícím a určujícím dokumentem vzdělávacího programu je profil absolventa. Obsahuje popis uplatnění absolventa v praxi a charakterizuje kompetence absolventa s ohledem na jeho budoucí uplatnění. Od profilu absolventa se odvíjí koncepce i obsah celého vzdělávacího programu a je tak východiskem pro zpracování dalších částí vzdělávacího programu. Sledovali jsme především, zda vzdělávací programy mají široký profil absolventa, tzn. zda poskytují široce koncipovaný základ odborného vzdělávání v oboru (v podstatě kopírující rámcový vzdělávací program), nebo zda poskytují určitou profilaci, tzn. zaměření pro specifickou profesní oblast nebo povolání.

Následující graf ukazuje, že vzdělávací programy kategorie H (s výučním listem) jsou koncipovány převážně se širokým základem odborného vzdělání (58 %), v dalších případech je poskytována profilace. Ještě v dalších 12 % případů je poskytována možnost směrování při zachování šíře profilu absolventa daného RVP. Ostatní případy profilace vedou k zúžení profilu absolventa např. dvěma skupinami výběrových předmětů pro dvě základní zaměření oboru Elektrikář – silnoproud a slaboproud. V jiném případě oboru Kuchař-číšník dochází k profilaci ve 2. ročníku, kdy si žák může volit zaměření pro profesi kuchař nebo číšník nebo kuchař-číšník, kdy je příprava koncipována vyváženě pro obě profese. Jiný přístup představuje profilace v rámci odborného výcviku, kdy se ve vzdělávacím programu Krejčová pro dámské oděvy a prádlo z tkanin zařazuje zhotovování různých výrobků z výrobního programu firem nacházejících se v regionu. Tento vzdělávací program podobně jako ŠVP Elektrikář – technické zařízení budov má výrazně zúžený profil absolventa oproti pojetí rámcového vzdělávacího programu.

Obrázek 1: Ovlivnění šířky profilu absolventa



Vzdělávací programy kategorie M (s maturitou) jsou koncipovány se stejně širokým základem odborného vzdělání jako rámcové vzdělávací programy ještě v menší míře. Jen 28 % z celkového analyzovaného počtu má profil stejný jako RVP, u 13 % případů je možné směrování, které šíří profilu zachovává. Ostatní případy se vyznačují nějakou formou profilace, která vede k zúžení profilu. Je to dáno především tím, že rámcové vzdělávací programy v této kategorii jsou koncipovány jako příprava pro široké spektrum uplatnění (např. obchodní akademie) nebo jsou spíše obecnou přípravou vhodnou pro pokračování ve vzdělávání (technické, ekonomické lyceum). Školy proto vytvářejí své vzdělávací programy

profilované s ohledem na své možnosti nebo potřeby regionálního trhu práce, často se vracejí k původně vyučovaným oborům (zaměření mechatronika, pozemní stavitelství, veřejná správa a cestovní ruch). Děje se tak především formou profilace k určitému profesnímu zaměření, přičemž vzdělávací program poskytuje buď pouze jednu možnost profilace, nebo si žáci mohou volit z několika možností formou volitelných předmětů zpravidla ve 3. a 4. ročníku. Přehled o zaměřeních s velkou hodinovou dotací je v následující tabulce.

Tabulka 2: Přehled o ŠVP se zaměřeními s velkou hodinovou dotací, 4leté vzdělávací programy s maturitou, 2007

26 Elektrotechnika; Sokolov	Počet hodin
Zaměření – počet: 3	
automatizační technika	21
počítačové systémy	21
elektroenergetika	20
28 Aplikovaná chemie; Ostrava-Zábřeh	Počet hodin
Zaměření – počet: 5	
analytická chemie	9
chemická technologie	9
farmaceutické substance	9
ochrana životního prostředí	10
podnikový management	9
33 Nábytkářská výroba; Volyně	Počet hodin
Zaměření – počet: 2	
interiérová tvorba a navrhování nábytku	12
dřevěné konstrukce	12
41 Agropodnikání; Humpolec	Počet hodin
Zaměření – počet: 2	
agropodnikání	10
Chov koní a jezdeckví (utajené zaměření)	10
63 Obchodní akademie, Turnov	Počet hodin
Zaměření – počet: 2	
veřejná správa	7
cestovní ruch	7
65 Hotelnictví a turismus; Turnov	Počet hodin
Zaměření – s názvem „orientace“, jinde „specializace“ – počet: 2	
gastronomie	10
cestovní ruch	10
78 Technické lyceum; Chrudim	Počet hodin
Zaměření – název "volitelný blok" – počet: 3	
strojírenství	6
stavebnictví	6
elektrotechnika	6

Tabulka 3: Přehled o ŠVP se zaměřeními s velkou hodinovou dotací, 3leté vzdělávací programy s výučním listem, 2007

26 Elektrikář; Hluboká n.V.	Počet hodin
Zaměření – počet: 2	
silnoproud	2,5
slaboproud	2,5

26 Elektrikář; Plzeň	Počet hodin
Zaměření – počet: 2	
silnoproud	6
slaboproud	6

65 Stravovací služby, Příbram	Počet hodin
Zaměření – počet: 3	
kuchař	2,5
číšník	2,5
kuchař–číšník	2,5

I když zaměření uváděná ve školních vzdělávacích programech oborů s výučním listem jsou s výrazně menší hodinovou dotací, je skutečností, že k další výrazné profilaci zaměření dochází v odborném výcviku – to však není hodinově zachytitelné.

2.2 Vývoj základních proporcí učebních plánů

Celkové proporce učebních plánů sledujeme z vývojového hlediska. Srovnáváme učební plány vzdělávacích programů v období relativně volného vývoje v letech 1990–97, dále učební plány z let 1998–2004, kdy již existoval Standard středoškolského odborného vzdělávání, a učební plány školních vzdělávacích programů vytvořených v r. 2007.

Z údajů uvedených v následující tabulce je zřejmé, že celkové počty týdenních vyučovacích hodin za studium kolísají ve všech uvedených kategoriích vzdělávacích programů kolem 33 hodin. V průběhu let došlo k vyrovnávání počtu hodin mezi jednotlivými kategoriemi vzdělávacích programů. Zatímco 3leté vzdělávací programy s vyučením se vyznačovaly v prvním sledovaném období větší hodinovou zátěží než 4leté vzdělávací programy s maturitou, v dalším období se situace obrátila. 4leté obory s maturitou a s odborným výcvikem sledovaly v tomto ohledu trend maturitních oborů. Vysoké zatížení žáků těchto oborů však vedlo v současné době opět ke snížení ke hranici 33 hod., což představuje podle škol tvořících své programy únosnou mez.

2.2.1 Všeobecná a odborná složka

Vedle celkového počtu hodin považujeme za základní ukazatel proporce všeobecně vzdělávací a odborné složky. Stanovení tohoto poměru je ve skutečnosti velmi složité, protože učivo nelze rozdělit jednoznačně podle těchto složek, a tedy ani hranice mezi těmito složkami nevede po hranicích vyučovacích předmětů. Pro zjednodušení se ovšem uvádí poměr mezi počtem týdenních vyučovacích hodin všeobecně vzdělávacích a odborných předmětů. Ovšem ani toto rozdělení není jednoznačné, avšak v učebních plánech jsou vyučovací předměty tímto způsobem rozděleny a z počtu jejich hodin jsme tak stanovili uvedené proporce. Do všeobecně vzdělávacích předmětů jsou obvykle zahrnovány předměty jako český jazyk a literatura, cizí jazyk, občanská výchova, dějepis, matematika, fyzika, chemie, biologie, tělesná výchova, základy ekologie apod. Obvykle nejsou ve vzdělávacím programu zastoupeny všechny a někdy se sem zahrnují i další – podle charakteru a potřeb odborné složky ve vzdělávacím programu jako celku. Počty hodin věnované základní výuce výpočetní techniky a ekonomickému vzdělávání jsou v následující tabulce započteny do odborné složky z důvodu srovnatelnosti s dřívějším obdobím, i když v současnosti jsou považovány za součást všeobecné složky vzdělání.

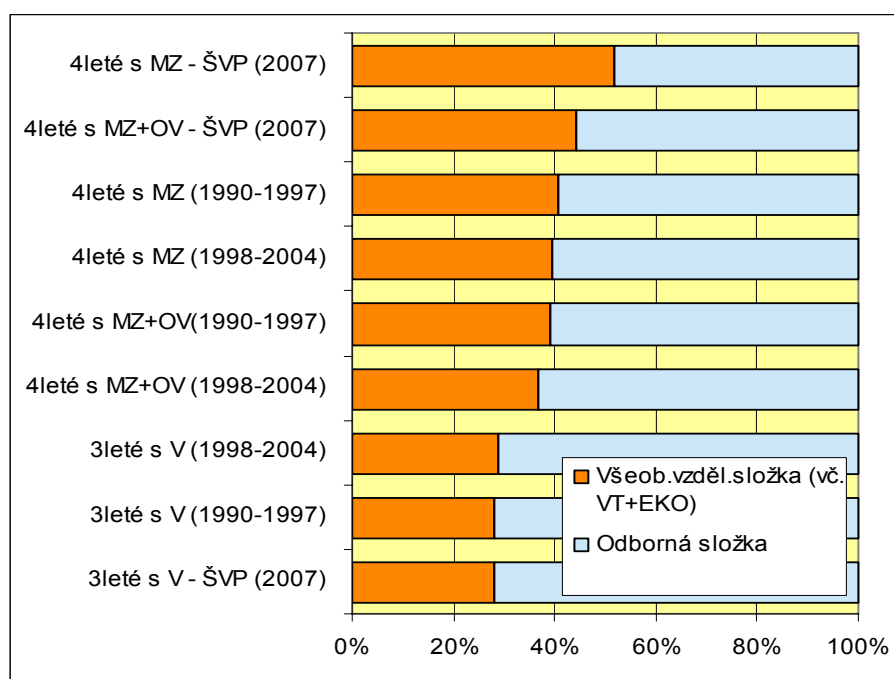
Tab. 4: Základní proporce učebních plánů

Forma studia	Období	Doba studia	Všeob.vzděl.složka		Odborná složka		Týden. hodin za	
			týd.hodin	podíl	týd.hodin	podíl	týd.hodin	podíl
3leté s V	1990-1997	3	28,0	28,0%	71,9	72,0%	99,9	33,2
3leté s V	1998-2004	3	28,5	29,0%	69,8	71,0%	98,3	32,8
3leté s V - ŠVP	2007	3	27,6	27,9%	71,3	72,1%	98,9	33,0
4leté s MZ bez OV	1990-1997	4	53,7	40,8%	77,9	59,2%	131,7	32,9
4leté s MZ bez OV	1998-2004	4	52,9	39,4%	81,5	60,6%	134,4	33,6
4leté s MZ - ŠVP	2007	4	68,5	51,7%	63,9	48,3%	132,4	33,1

Forma studia	Období	Doba studia	Všeob.vzděl.složka		Odborná složka		Týden. hodin za	
			týd.hodin	podíl	týd.hodin	podíl	týd.hodin	podíl
4leté s MZ s OV	1990-1997	4	52,1	39,3%	80,4	60,7%	132,5	33,1
4leté s MZ s OV	1998-2004	4	49,3	36,7%	85,0	63,3%	134,3	33,6
4leté s MZ - ŠVP	2007	4	58,0	44,1%	73,5	55,9%	131,5	32,9

Podíl všeobecně vzdělávací složky se výrazně liší v 3letých vzdělávacích programech s výučním listem a ve 4letých vzdělávacích programech s maturitní zkouškou. Zatímco ve vzdělávacích programech s výučním listem se tento podíl pohybuje po celou sledovanou dobu kolem 28 % (v současných ŠVP se dostal lehce pod tuto hranici), v maturitních vzdělávacích programech došlo zejména v současné době k výraznému posílení této složky.

Obrázek 2: Základní proporce učebních plánů



Zatímco až do r. 2004 tvořil tento podíl průměrně kolem 40 %, v současných ŠVP tvoří podíl všeobecného vzdělávání více jak polovinu vyučovacího času. Tento nárůst tedy svědčí o značném zevšeobecnění odborného vzdělávání s maturitou, může být ovšem také ovlivněn vzorkem analyzovaných současných školních vzdělávacích programů, jako je např. obecně odborná příprava ve vzdělávacích programech technického a ekonomického lycea. 4leté vzdělávací programy s maturitou s odborným výcvikem se ovšem v tomto ohledu liší od ostatních maturitních oborů a se svým podílem 44 % všeobecně vzdělávací složky se spíše blíží charakteristikám maturitních oborů v 90. letech.

2.2.2 Odborná složka

Ve 3letých vzdělávacích programech s výučním listem tvoří odbornou složku výuky dvě zásadně odlišné části, teoretická příprava a odborný výcvik. Vzájemný poměr všech tří složek výuky ukazuje následující tabulka.

Tab. 5. Proporce všeobecného a odborného teoretického vzdělávání a odborného výcviku

	1990-2004		ŠVP-2007	
	Hodin	Podíl	Hodin	Podíl
Všeobecně vzdělávací složka	28,17	28,4%	27,56	27,9%
Odborná složka - teoretická část	24,28	24,5%	24,63	24,9%
Odborná složka - odborný výcvik	46,76	47,1%	46,69	47,2%
Celkem	99,21	100,0%	98,88	100,0%

Vzdělávací programy s výučním listem si v průběhu vývoje zachovávají poměrně konzistentní proporce mezi jednotlivými složkami. Největší zůstává podíl odborného výcviku blížící se polovině vyučovacího času, další čtvrtinu tvoří odborná teoretická příprava. Podíl všeobecně vzdělávací části v průběhu let lehce poklesl.

2.3 Základní proporce učebních plánů s ohledem na počty žáků (vážené průměry)

Dosud uváděné výsledky analýz základních proporcí učebních plánů z vývojového hlediska zahrnovaly pro období 1990–2004 všechny vzdělávací programy s výjimkou vzdělávacích programů soukromých škol. Do propočtu byly zahrnuty jednotlivé vzdělávací programy bez ohledu na dobu jejich platnosti či četnost jejich používání. Přitom je jisté rozdíl, zda je podle daného programu vyučováno třicet nebo tři tisíce žáků. V této kapitole jsou tedy pro porovnání využity hodnoty zahrnující pouze vzdělávací programy platné a vyučované ve šk. r. 2004/05 a do propočtů byly zahrnuty i počty žáků, kteří byli podle daných vzdělávacích programů vyučováni, jde tedy o hodnoty „vážených průměrů“. Tyto hodnoty jsou pak srovnávány s nově vytvořenými školními vzdělávacími programy v r. 2007.

2.3.1 Základní proporce učebních plánů na základě vážených průměrů

Následující tabulka ukazuje srovnání podílu všeobecné a odborné složky vzdělání ve vzdělávacích programech z r. 2004 a v současných školních vzdělávacích programech.

Tab. 6: Změny v základních proporcích učebních plánů

3leté s V (kat. H)	Všeob.vzděl. složka	Odborná složka	Všeob.vzděl. složka - změna	Odborná složka - změna
UD 2004	32 %	68 %	1,5 p. b.	-1,5 p. b.
ŠVP 2007	34 %	66 %		

4leté s MZ (M)	Všeob.vzděl. složka	Odborná složka	Všeob.vzděl. složka - změna	Odborná složka - změna
UD 2004	50 %	50 %	9,9 p.b.	-9,9 p. b.
ŠVP 2007	60 %	40 %		

4leté s MZ+OV (L0)	Všeob.vzděl. složka	Odborná složka	Všeob.vzděl. složka - změna	Odborná složka - změna
UD 2004	47 %	53 %	9,3 p. b.	-9,3 p. b.
ŠVP 2007	56 %	44 %		

I zde se potvrzuje konzistentní trend u 3letých vzdělávacích programů s výučním listem, kde se podíl všeobecného vzdělání v průměru pouze lehce zvýšil o 1,5 p.b. Naproti tomu u vzdělávacích programů s maturitou se podíl všeobecného vzdělávání výrazně zvyšuje, a to i u maturitních vzdělávacích programů s odborným výcvikem.

2.3.2 Všeobecné vzdělávání v učebních plánech

Poněkud podrobnější srovnání nám poskytuje následující tabulka, která uvádí údaje o počtech hodin hlavních všeobecně vzdělávacích vyučovacích předmětů (český jazyk, cizí jazyk, matematika). Na rozdíl od předchozí kapitoly jsou v následujících tabulkách vyučovací předměty věnované výpočetní technice a ekonomice v neekonomických oborech zahrnuty také do všeobecně vzdělávací složky. Dále z tabulky můžeme vyčíst podíl volitelných a výběrových předmětů a také znovu i celkový podíl všeobecně vzdělávací a odborné složky výuky v celkovém počtu hodin za studium v průměrech pro hlavní kategorie vzdělávacích programů. Údaje jsou opět uvedeny pro učební dokumenty vzdělávacích programů platných v r. 2004 a pro nové školní vzdělávací programy.

Tab. 7: Přehled o počtech hodin (týdenní počet hodin za studium) vybraných předmětů a složek výuky

3leté s V (kat. H)	ČJL	CIJ	MAT	VT	EKO	VSEO	V+V	ODB	CELK
UD 2004	5,8	5,8	4,5	1,8	2,3	31,6	3,2	70,5	98,0
ŠVP 2007	5,7	7,4	4,4	3,1	2,6	33,3	0,9	65,6	98,8

4leté s MZ (M)	ČJL	CIJ	MAT	VT	EKO	VSEO	V+V	ODB	CELK
UD 2004	11,0	16,7	9,7	4,6	2,5	65,1	15,0	71,1	129,4
ŠVP 2007	11,7	18,8	12,3	6,0	5,2	79,7	3,9	52,8	132,4

4leté s MZ+OV (L0)	ČJL	CIJ	MAT	VT	EKO	VSEO	V+V	ODB	CELK
UD 2004	9,5	14,2	9,5	3,8	4,1	60,9	7,4	76,7	130,6
ŠVP 2007	11,5	20,5	9,5	7,0	8,5	73,5	1,0	58,0	131,5

Tab. 8: Změny v počtech hodin vybraných předmětů a složek výuky

3leté s V (kat. H)	ČJL	CIJ	MAT	VT	EKO	VSEO	V+V	ODB	CELK
Nárůst počtu hodin	-0,1	1,6	-0,2	1,3	0,4	1,7	-2,3	-4,9	0,8
Nárůst v %	-2 %	27 %	-3 %	68 %	16 %	5 %	-73 %	-7 %	1 %

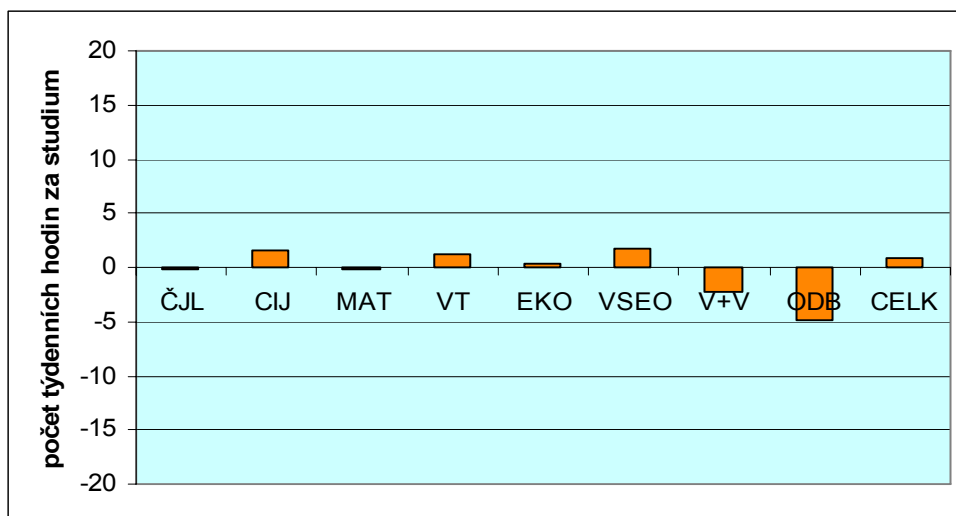
4leté s MZ (M)	ČJL	CIJ	MAT	VT	EKO	VSEO	V+V	ODB	CELK
Nárůst počtu hodin	0,7	2,1	2,6	1,4	2,7	14,6	-11,1	-18,3	3,0
Nárůst v %	7 %	13 %	27 %	31 %	110 %	22 %	-74 %	-26 %	2 %

4leté s MZ+OV (L0)	ČJL	CIJ	MAT	VT	EKO	VSEO	V+V	ODB	CELK
Nárůst počtu hodin	2,0	6,3	0,0	3,2	4,4	12,6	-6,4	-18,7	0,9
Nárůst v %	21 %	44 %	0 %	84 %	108 %	21 %	-87 %	-24 %	1 %

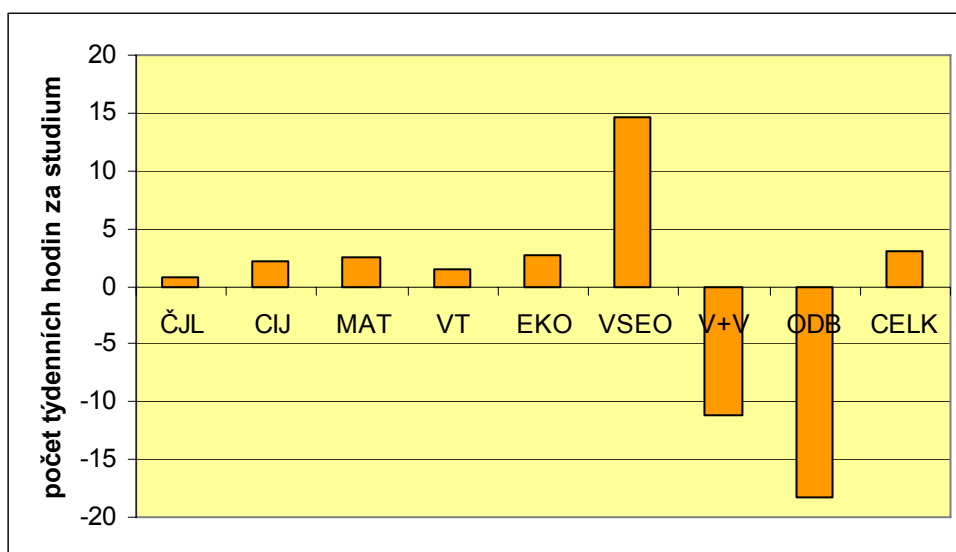
Z tabulek je patrné, že rozsah výuky **českého jazyka** se zvýšil zejména u 4letých vzdělávacích programů s maturitou a s odborným výcvikem, a to tak, že se počet hodin výuky vyrovnal standardním maturitním oborům. To je jistě způsobeno požadavky budoucí státní maturitní zkoušky. U 3letých vzdělávacích programů s výučním listem se naproti tomu podíl výuky výrazněji nezměnil. Výuka **cizího jazyka** zaznamenala výrazný nárůst, nejvíce opět u 4letých vzdělávacích programů s maturitou a s odborným výcvikem. V maturitních oborech se tak počet týdenních hodin cizího jazyka za studium pohybuje kolem 20. Přestože v 3letých vzdělávacích programech s výučním listem se rozsah výuky také výrazně zvýšil (o 27 %), počet hodin je méně než poloviční (7,5) oproti maturitním oborům. **Matematika** zaznamenala významný nárůst počtu hodin zejména ve standardních maturitních oborech (o 27 %), a to průměrně na 12 týdenních hodin za studium. Značný nárůst je zřejmý v oblasti **výpočetní techniky**. Největší nárůst zaznamenaly maturitní obory s odborným výcvikem, takže se počtem hodin vyrovnají ostatním maturitním oborům. Přestože v oborech s výučním listem se také významně zvýšil rozsah výuky výpočetní techniky (o 64 %), počet hodin zůstává asi poloviční oproti maturitním oborům. Také nárůst **ekonomiky** v maturitních oborech obou kategorií vypovídá o tom, že se tento vyučovací předmět stává skutečně všeobecně vzdělávacím. Jen vzdělávací programy s výučním listem to zatím příliš nezaznamenaly. Rozsah všeobecného vzdělání se tedy zvýšil především v maturitních oborech, a to o více jak 20 %.

Následující **série grafů** názorně ukazuje změny v počtech vybraných vyučovacích předmětů a složek výuky v jednotlivých kategoriích vzdělávacích programů. Zatímco z obrázku znázorňujícího změny v učebních plánech 3letých vzdělávacích programů s výučním listem je patrná konzistentnost vývoje a poměrně malé změny, u maturitních vzdělávacích programů jsou změny výrazné. Svědčí to o reakci na nové požadavky státní maturitní zkoušky, i celkové proměně tohoto typu vzdělávání a jeho zevšeobecnění.

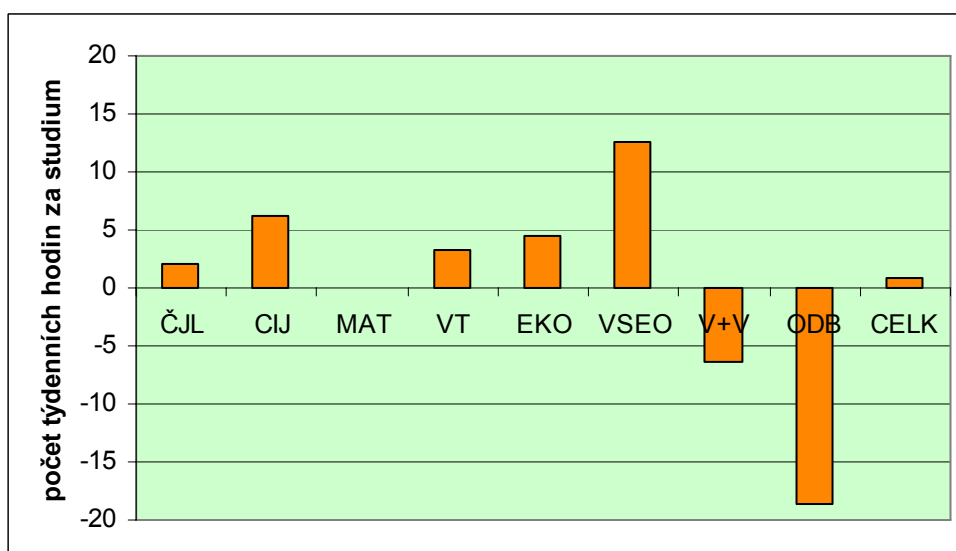
Obrázek 3: Změny v počtech hodin vyučovacích předmětů a složek výuky – 3leté vzdělávací programy s výučním listem



Obrázek 4: Změny v počtech hodin vyučovacích předmětů a složek výuky – 4leté vzdělávací programy s maturitou



Obrázek 5: Změny v počtech hodin vyučovacích předmětů a složek výuky – 4leté vzdělávací programy s maturitou se začleněním odborného výcviku



Zajímavý je osud **volitelných a výběrových vyučovacích předmětů**. Zatímco v učebních dokumentech vzdělávacích programů z r. 2004 schvalovaných MŠMT hrály důležitou roli v tom, aby škola mohla nabídnout žákům vlastní profilaci, školní vzdělávací programy plní tuto roli samy o sobě. Vzhledem k tomu se projevil výrazný pokles jejich nabídky ve všech kategoriích vzdělávacích programů. Největší rozsah (3,9 hodin) mají ve standardních maturitních vzdělávacích programech, které nabízejí touto formou volbu zaměřenou pro žáky (viz kap. 2.1).

2.4 Základní proporce učebních plánů ve vybraných skupinách oborů (vážené průměry)

Ještě podrobnější pohled na strukturu učebních plánů z hlediska hodinových dotací významných předmětů a složek poskytují následující obrázky a tabulky, které přinášejí podrobně členěné údaje podle hlavních kategorií vzdělávacích programů a pro hlavní

skupiny oborů. Jsou uvedeny pouze ty skupiny oborů, pro které byly k dispozici údaje z roku 2004 a pro které byly vytvořeny nové školní vzdělávací programy.

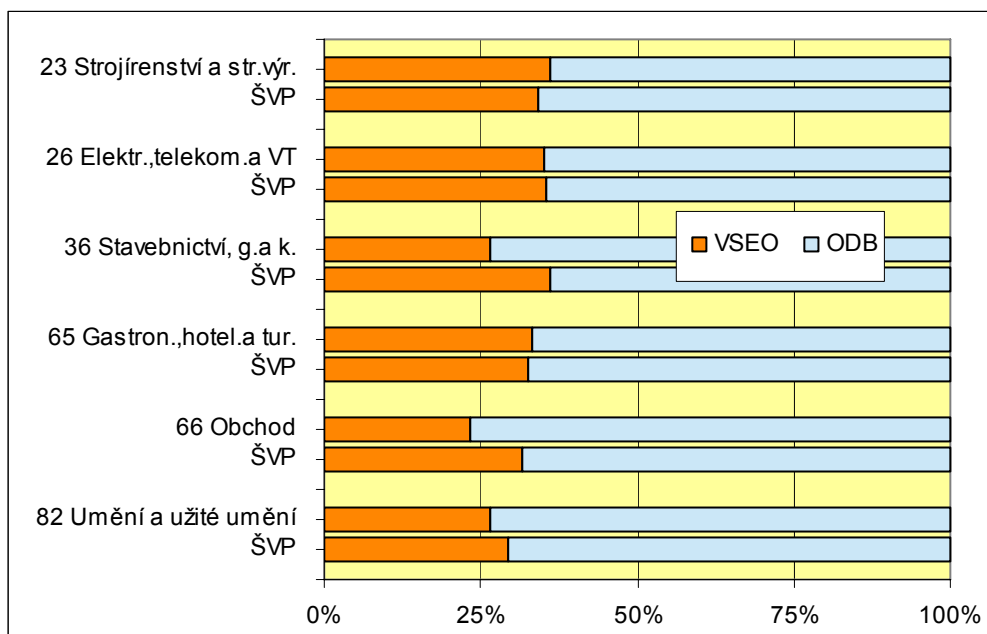
2.4.1 Základní proporce učebních plánů ve skupinách oborů

Následující obrázky ukazují srovnání podílu všeobecné a odborné složky vzdělání ve vzdělávacích programech z r. 2004 a v současných školních vzdělávacích programech.

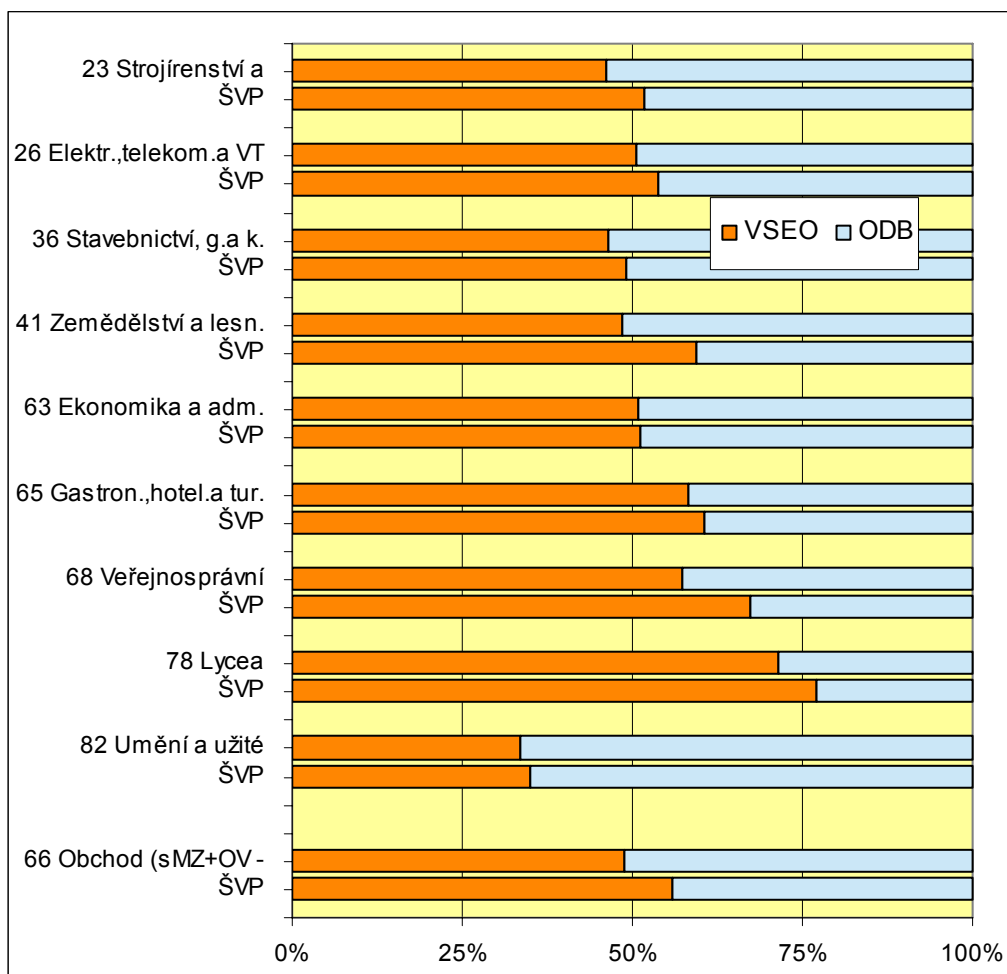
Celkový podíl všeobecně vzdělávací složky u **3letých vzdělávacích programů s výučním listem** se pohybuje od 29 % ve skupině oborů 82 Umění a užité umění až po 36 % ve skupinách oborů 26 Elektrotechnika a 36 Stavebnictví. K největšímu nárůstu podílu ve školních vzdělávacích programech došlo ve stavebních oborech (z 27 na 36 %) a v obchodních oborech (z 23 na 32 %), v ostatních zastoupených skupinách došlo v celkových proporcích k minimálním změnám.

Celkový podíl všeobecně vzdělávací složky u **4letých vzdělávacích programů s maturitou** se pohybuje od 35 % ve skupině oborů 82 Umění a užité umění až po 77 % ve skupině oborů 78 Lycea. Nízký celkový podíl všeobecného vzdělání ve skupině Umění je poněkud kompenzován vysokou celkovou hodinovou dotací, která tvoří 148 týdenních hodin za studium a je tedy výrazně vyšší než u ostatních skupin oborů (kolem 130 hodin). Vysoký podíl (67 %) všeobecného vzdělání mají také obory skupiny 68 Veřejnosprávní činnost. K nárůstu podílu všeobecného vzdělání došlo ve všech skupinách sledovaných oborů, k největšímu však došlo ve školních vzdělávacích programech právě ve skupině 68 Veřejnosprávní činnost (z 57 na 67 %) a v oborech 41 Zemědělství a lesnictví (z 49 na 59 %), a to o 10 %. Skupiny oborů Lyceum, Veřejnosprávní činnost, Gastronomie a Zemědělství patří tedy k nejvíce všeobecně zaměřeným skupinám.

Obrázek 6: Celkové proporce učebních plánů – 3leté vzdělávací programy s výučním listem



Obrázek 7: Celkové proporce učebních plánů – 4leté vzdělávací programy s maturitou



2.4.2 Všeobecné vzdělávání v učebních plánech ve skupinách oborů

Poněkud podrobnější srovnání nám opět poskytuje následující tabulka, která uvádí údaje o počtech hodin hlavních všeobecně vzdělávacích vyučovacích předmětů (český jazyk, cizí jazyk, matematika) ve výše sledovaných skupinách oborů. Dále z tabulky můžeme vyčíst podíl volitelných a výběrových předmětů a také znovu i celkový podíl všeobecně vzdělávací a odborné složky výuky v celkovém počtu hodin za studium v průměrech pro hlavní kategorie vzdělávacích programů a skupiny oborů. Údaje jsou opět uvedeny pro učební dokumenty vzdělávacích programů platných v r. 2004 a pro nové školní vzdělávací programy.

Tab. 9: Přehled o počtech hodin (týdenní počet hodin za studium) vybraných předmětů a složek výuky ve skupinách oborů – 3leté vzdělávací programy s výučním listem

23 Strojírenství a str. výr	ČJL	CIJ	MAT	VT	EKO	VSEO	V+V	ODB	CELK
3leté s V	5,5	5,9	5,8	2,8	2,3	35,9	2,0	63,2	99,0
ŠVP	6,4	6,4	5,2	3,2	2,2	34,6	0,0	66,8	101,4

26 Elektr., telekom. a VT	ČJL	CIJ	MAT	VT	EKO	VSEO	V+V	ODB	CELK
3leté s V	6,0	3,4	5,5	3,0	2,0	34,0	1,8	62,8	96,8
ŠVP	6,3	6,7	5,7	3,3	2,0	35,3	2,8	64,2	99,5

36 Stavebnictví, g. a k.	ČJL	CIJ	MAT	VT	EKO	VSEO	V+V	ODB	CELK
3leté s V	5,6	4,1	4,0	1,2	2,0	26,8	0,2	74,4	101,2
ŠVP	5,0	10,0	5,0	3,0	2,3	35,3	0,0	62,2	97,5

65 Gastron., hotel. a tur.	ČJL	CIJ	MAT	VT	EKO	VSEO	V+V	ODB	CELK
3leté s V	6,0	6,0	4,0	2,0	4,0	32,0	7,5	64,0	96,0
ŠVP	5,0	9,0	3,0	3,0	3,5	32,0	0,0	66,0	98,0

66 Obchod	ČJL	CIJ	MAT	VT	EKO	VSEO	V+V	ODB	CELK
3leté s V	5,1	8,6	3,0	0,0	*	23,3	0,0	76,1	99,4
ŠVP	5,0	7,0	3,0	3,0	3,5	30,5	0,0	66,3	96,8

82 Umění a užité umění	ČJL	CIJ	MAT	VT	EKO	VSEO	V+V	ODB	CELK
3leté s V	6,0	6,0	3,0	0,5	1,0	25,7	0,8	71,5	97,3
ŠVP	6,0	6,0	3,0	3,0	2,0	29,0	0,0	70,0	99,0

*U ekonomicky zaměřených oborů staré soustavy se neuvádí, u ŠVP byla začleněna základní dotace 6 týdenních hodin ekonomiky.

Z tabulky je patrné, že **rozsah výuky českého jazyka** se výrazně nemění a pohybuje se v rozsahu 5–6 hodin. Výuka cizího jazyka naproti tomu zaznamenala výrazný nárůst zejména v technických oborech, nejvíce ve stavebnictví, a to až na 10 týdenních hodin za studium. Zde se patrně projevuje snaha připravit i tyto absolventy pro práci v zahraničí nebo pro podniky zahraničních investorů. Paradoxně v obchodních oborech došlo dokonce ke snížení rozsahu výuky cizího jazyka o více jak 1 týdenní hodinu. Rozsah výuky **matematiky** se výrazně nemění, zato významný nárůst počtu hodin zaznamenala **výpočetní technika**. Pozitivní je i to, že se vyučuje např. i v obchodních a uměleckých oborech, kde se dříve nevyučovala buď vůbec nebo v minimálním rozsahu. Rozsah výuky **ekonomiky** se příliš nemění, tradičně se více vyučuje v obchodních a gastronomických oborech než v technických oborech. Rozsah všeobecného vzdělání se tedy zvýšil, jak už bylo výše uvedeno, především ve stavebnictví a v obchodních oborech, a to na úroveň ostatních skupin oborů, tedy nad 30 týdenních hodin.

Volitelné a výběrové vyučovací předměty byly zachovány ve školních vzdělávacích programech pouze ve skupině oborů 26 Elektrotechnika.

Tab. 10: Přehled o počtech hodin (týdenní počet hodin za studium) vybraných předmětů a složek výuky ve skupinách oborů – 4leté vzdělávací programy s maturitou

23 Strojírenství a str. výr.	ČJL	CIJ	MAT	VT	EKO	VSEO	V+V	ODB	CELK
4leté s MZ	10,0	12,1	12,0	3,4	3,3	60,8	22,4	70,9	131,8
ŠVP	11,0	13,0	13,2	5,4	3,2	67,6	2,6	62,8	130,4

26 Elektr., telekom. a VT	ČJL	CIJ	MAT	VT	EKO	VSEO	V+V	ODB	CELK
4leté s MZ	10,1	12,0	13,3	7,3	3,7	65,2	22,0	64,1	129,3
ŠVP	12,0	13,2	13,8	6,8	3,0	71,2	2,2	60,8	132,0

36 Stavebnictví, g. a k.	ČJL	CIJ	MAT	VT	EKO	VSEO	V+V	ODB	CELK
4leté s MZ	10,0	12,0	9,7	5,5	4,0	61,4	8,1	70,6	132,0
ŠVP	10,5	14,0	12,5	6,0	3,0	65,0	2,5	67,0	132,0

41 Zemědělství a lesn.	ČJL	CIJ	MAT	VT	EKO	VSEO	V+V	ODB	CELK
4leté s MZ	11,1	12,5	9,8	4,0	6,7	62,3	20,7	66,0	128,3
ŠVP	11,3	16,0	9,7	5,3	6,0	80,7	5,3	55,0	135,7
63 Ekonomika a adm.	ČJL	CIJ	MAT	VT	EKO	VSEO	V+V	ODB	CELK
4leté s MZ	12,0	24,2	8,3	6,3	*	64,3	18,5	62,1	126,4
ŠVP	13,0	26,0	11,0	6,0	*6,0	67,7	6,3	64,3	132,0
65 Gastron., hotel. a tur.	ČJL	CIJ	MAT	VT	EKO	VSEO	V+V	ODB	CELK
4leté s MZ	12,0	28,0	10,0	2,0	7,0	77,0	13,0	55,0	132,0
ŠVP	12,3	27,7	11,0	3,7	6,0	81,3	4,7	53,0	134,3
68 Veřejnosprávní činn.	ČJL	CIJ	MAT	VT	EKO	VSEO	V+V	ODB	CELK
4leté s MZ	13,5	14,0	10,0	4,0	4,0	74,5	9,5	55,5	130,0
ŠVP	12,0	24,0	10,0	7,0	5,0	87,0	0,0	42,0	129,0
78 Lycea	ČJL	CIJ	MAT	VT	EKO	VSEO	V+V	ODB	CELK
4leté s MZ	12,7	17,4	12,4	6,7	4,0	89,3	21,2	35,6	124,8
ŠVP	12,2	23,3	14,3	7,3	5,2	100,5	6,3	29,8	130,3
82 Umění a užité umění	ČJL	CIJ	MAT	VT	EKO	VSEO	V+V	ODB	CELK
4leté s MZ	10,0	12,0	4,6	2,7	2,0	48,3	10,2	95,7	144,0
ŠVP	10,0	12,0	4,0	6,0	3,0	52,0	2,0	96,0	148,0
66 Obchod	ČJL	CIJ	MAT	VT	EKO	VSEO	V+V	ODB	CELK
4leté s MZ+OV (L0)	9,0	20,0	7,0	4,0	*	59,5	6,0	62,5	122,0
ŠVP	11,5	20,5	9,5	7,0	8,5	73,5	1,0	58,0	131,5

*U ekonomicky zaměřených oborů staré soustavy se neuvádí, u ŠVP byla začleněna základní dotace 6 týdenních hodin ekonomiky

Z tabulky je patrné, že **rozsah výuky českého jazyka** se výrazně nemění a pohybuje se v rozsahu 10–13 hodin. Výrazněji byl zvýšen pouze ve skupině maturitních oborů s odborným výcvikem (L0) 66 Obchod, a to o 2,5 hodin. Výuka **cizího jazyka** se pohybuje od 12 hodin ve skupině oborů 82 Umění až po více jak dvojnásobný rozsah (27,7 hodiny) v gastronomických oborech. Největší nárůst rozsahu výuky cizího jazyka zaznamenala skupina 68 Veřejnosprávní činnost, a to o 10 hodin, ze 14 na 24 hodin. Řadí se tak vedle skupiny 63 Ekonomika a administrativa a 65 Gastronomie ke třem skupinám oborů s nejvyšší hodinovou dotací cizího jazyka. Rozsah výuky **matematiky** je výrazně rozdílný mezi skupinami oborů, tradičně minimální rozsah má skupina 82 Umění (4 hodiny), naopak výrazně vyšší hodinové dotace mají skupiny technických oborů a také lyceum. Rozsah výuky proti dřívějšímu období se výrazně nemění. Nárůst počtu hodin až na výjimky zaznamenala **výpočetní technika**, a to nejvíce ve skupině oborů 82 Umění, kde se dříve vyučovala v minimálním rozsahu. Rozsah výuky **ekonomiky** se příliš nemění, tradičně se více vyučuje v obchodních a gastronomických oborech než je tomu v technických oborech. Rozsah všeobecného vzdělání se pohybuje od 52 týdenních vyučovacích hodin ve skupině oborů 82 Umění až po téměř dvojnásobný rozsah (100,5 hodiny) ve skupině 78 Lyceum. Jak už bylo výše uvedeno, k největšímu nárůstu podílu všeobecného vzdělání došlo ve skupinách 41 Zemědělství (o více jak 18 hodin) a ve skupině 67 Veřejnosprávní činnost (o skoro 13 hodin).

Volitelné a výběrové vyučovací předměty jsou nejvíce zastoupeny ve skupinách oborů Lyceum a Ekonomika a administrativa.

3. Začlenění klíčových kompetencí

Podpora rozvoje klíčových kompetencí patří k nejvýznamnějším aspektům kurikulární reformy, které podporují zaměstnatelnost absolventů. Umožňují připravovat žáky na změny na trhu práce i ve společnosti a na nutnost adaptovat se na změněné podmínky a celoživotně se vzdělávat. Zaměstnavatelé je vedle odborných kompetencí často požadují jako součást odborné kvalifikace. Rámcové vzdělávací programy stanovují následující klíčové kompetence:

- kompetence k učení
- kompetence k řešení problémů
- komunikativní kompetence
- personální a sociální kompetence
- občanské kompetence a kulturní povědomí
- kompetence k pracovnímu uplatnění a podnikatelským aktivitám
- matematické kompetence
- kompetence využívat prostředky informačních a komunikačních technologií a pracovat s informacemi.

Jak uvádí „Metodika tvorby školních vzdělávacích programů na SOŠ a SOU“, vymezení jednotlivých klíčových kompetencí v RVP představuje optimální stav, ke kterému by mělo vzdělávání cíleně a systematicky směřovat. U některých klíčových kompetencí jde však o takové kvality osobnosti, jejichž dosažení je výrazně podmíněno individuálními schopnostmi a osobnostními vlastnostmi jedince. Na to, jak se škola bude dařit rozvíjet u žáků klíčové kompetence, má vliv především celkové pojetí výchovy a vzdělávání ve škole, přístup pedagogů k výuce i k žákům, otevřenost klimatu apod.

Vzhledem k tomu jsme v rámci analýzy ŠVP sledovali:

- jak jsou klíčové kompetence zapracovány do jednotlivých částí ŠVP
- do jaké míry podporuje ŠVP vyučovací strategie vhodné pro rozvoj klíčových kompetencí, tj. především projektovou výuku.

Následující tabulka pak ukazuje podrobněji, zda jsou klíčové kompetence zapracovány v jednotlivých částech ŠVP, a to pro obory středního vzdělání s výučním listem a pro obory středního vzdělání s maturitní zkouškou.

Tab. 11: Začlenění klíčových kompetencí v jednotlivých částech ŠVP

	Obory s VL		Obory s MZ	
	Abs.	%	Abs.	%
Charakteristika ŠVP	18	100%	30	88%
Učební plán – projektové týdny	6	33%	19	56%
Učební osnovy – souhrnná tabulka	5	28%	1	3%
Učební osnovy – pojetí, preambule	18	100%	33	97%

Pozn.: Do analýz klíčových kompetencí byly začleněny všechny ŠVP.

Klíčové kompetence jsou především uváděny v charakteristice školního vzdělávacího programu, což je pochopitelné, protože rozvoj klíčových kompetencí znamená především změnu celkového pojetí výuky. Prakticky ve všech vzdělávacích programech jsou dále rozpracovány pro jednotlivé vyučovací předměty, což ukazuje, že se s nimi počítá napříč celým vzdělávacím programem. Do jaké míry jejich pojetí integruje jednotlivé předměty, lze odhadnout podle začlenění projektových týdnů. Ty jsou ovšem součástí podstatně menšího počtu školních vzdělávacích programů, u 3letých vzdělávacích programů s výučním listem je

to méně než polovina, u 4letých s maturitní zkouškou je to více jak polovina vzdělávacích programů.

Následující tabulka ukazuje jak se klíčové kompetence promítají do celkového pojetí ŠVP pro obory středního vzdělání s výučním listem a pro obory středního vzdělání s maturitní zkouškou, tzn. jakým způsobem je vymezen jejich:

- cílový stav,
- proces jejich rozvoje (resp. strategie výuky)
- výsledky (resp. způsoby jejich zjišťování)

Tab. 12: Začlenění klíčových kompetencí v celkovém pojetí ŠVP

	Obory s VL		Obory s MZ	
	Abs.	%	Abs.	%
Samostatná kapitola věnovaná KK	1	6%	14	41%
Popis strategií výuky zaměřených na rozvoj KK	11	61%	12	35%
Popis způsobů ověřování KK	6	33%	4	12%

Pouze jedna škola zpracovala v ŠVP pro obor středního vzdělání s výučním listem samostatnou kapitolu týkající se klíčových kompetencí. Je součástí charakteristiky ŠVP a pro každou klíčovou kompetenci uvádí způsoby, jakými bude ve výuce podporován její rozvoj. Takto je např. popsána kompetence k pracovnímu uplatnění:

„Odbornými exkurzemi v pekárnách, při návštěvě Úřadu práce a z internetových stránek získávají absolventi přehled o možnostech uplatnění na trhu práce v daném oboru a povolání, mají reálnou představu o pracovních, platových a jiných podmínkách v oboru. Seznámí se se Zákoníkem práce a ostatními pracovněprávními normami, aby znali práva a povinnosti zaměstnanců a zaměstnavatelů. Znájí základy podnikové dokumentace a evidence, Živnostenský zákon a Obchodní zákoník, které vedou k získání základních vědomostí a dovedností potřebných pro rozvíjení vlastních podnikatelských aktivit“ (Střední škola hotelová a služeb Kroměříž).

Naproti tomu v ŠVP maturitních oborů se samostatná kapitola pro klíčové kompetence objevuje nepoměrně častěji, většinou také jako součást charakteristiky ŠVP. V některých případech je vymezení klíčových kompetencí pouze převzato z rámcového vzdělávacího programu, jinde jsou pro každou klíčovou kompetenci uvedeny metody, kterými je podporována. Např. klíčová kompetence řešit samostatně běžné pracovní i mimopracovní problémy je popsána následovně:

„Při výuce motivujeme žáky v co největší míře problémovými úlohami z praktického života. Žáci si postupně zdokonalují kompetenci práce s informacemi ze všech možných zdrojů (ústních, tištěných, mediálních a počítačových, včetně internetu), aby je uměli vyhledávat, třídit a vhodným způsobem využívat. Žáci jsou vedeni k používání internetu. Tato kompetence je rozvíjena především založením a vedením fiktivní firmy v rámci projektového a praktického vyučování“ (Střední zahradnická škola Ostrava).

V jiných případech je vyčleněna samostatná kapitola týkající se klíčových kompetencí a průřezových témat. Zde je zpravidla charakterizován rozvoj klíčových kompetencí obecněji, např.:

„Ve výuce jsou používány aktivizační metody, podporována je samostatná a kreativní práce žáků. V praktických cvičeních mají možnost bezprostředně aplikovat teoretické poznatky v případových úkolech, které jsou velmi podobné situacím z praxe. V průběhu odborných praxí během 2. – 4. ročníku, které se uskutečňují v reálném pracovním prostředí, mají žáci možnost porovnat své vědomosti a získané dovednosti s požadavky zaměstnavatelů“ (SOŠ Stříbro).

V případě takové společné kapitoly je ovšem zpravidla větší pozornost věnována obsahově lépe vymezeným průřezovým tématům než klíčovými kompetencím.

Popis strategií výuky podporujících rozvoj klíčových kompetencí zahrnuje větší podíl ŠVP pro střední vzdělání s výučním listem, naopak ŠVP pro střední vzdělání s maturitní zkouškou zahrnují toto vymezení v mnohem menším podílu.

Ukazuje se, že školy již běžně počítají ve svých ŠVP s využitím projektové výuky, resp. žákovských projektů. Jejich pojetí je nicméně různé, často se přizpůsobuje charakteru výuky na dané škole a je otázkou diskuse, do jaké míry se skutečně jedná o projekt, který by měl podle výše uvedené Metodiky tvorby ŠVP pro SOŠ a SOU splňovat především následující kritéria:

- má mít praktický charakter a reálný cíl;
- má podporovat týmovou práci žáků;
- má mít nadpředmětový charakter.

Následující ukázka je příkladem takového pojetí projektů, kde učitel hraje stále rozhodující úlohu a žáci plní jednotlivé dílčí úlohy:

„Projekt je komplexním typem praktické úlohy, spojující využití a aplikaci širokého spektra dovedností žáka z řady předmětů a průřezových témat. Učitel nebo pověřený pracovník bude řídit takovýto projekt a připraví jeho dekompozici. Každý ze žáků pracujících na projektu dostane dílčí úkol, na kterém bude pracovat a jehož řešení obhájí před vedoucím projektu a ostatními spolužáky pracujícími na projektu. Projektový tým tak bude průběžně hodnotit dosažené výsledky a provádět potřebné korektury. Zároveň tento tým postupně spojí jednotlivé části a vytvoří komplexní projekt s jednotnou dokumentací. Témata žákovských projektů budou velmi často aktualizována podle případných akcí (např. realizace výstavy Oděv a šperk 2005 – spolupráce s textilními školami v Liberci; prodejní výstava Elegance Lysá nad Labem; Sympozium uměleckořemeslných škol Liberec)“ (Střední škola řemesel a služeb Jablonec).

Z hlediska obsahového jsou žákovské projekty velmi často zaměřeny na průřezová témata.

„Průřezová témata v tomto ŠVP jsou zpracována formou speciálních projektů – dále jen průřezový projekt, kdy nositelem projektu je vždy tématu nejbližší předmět vzdělávání. V tomto předmětu je také projekt uzavřen a klasifikován. Ostatní předměty, kterými prostupuje průřezový projekt, definují zapojení do projektu v anotaci předmětu. Průřezové projekty prostupují napříč celým vzdělávacím obsahem, předměty s přímým podílem na zpracování projektu jsou vymezeny samotným projektem. V časové ose jsou průřezové projekty zařazovány podle záměru a náročnosti. Některé jsou realizovány jen v jednom ročníku studia, jiné procházejí všemi ročníky s gradací aktivit žáka. Průřezové projekty zapojují do aktivity vždy všechny žáky dané učební skupiny – třídy. V metodice jsou vhodné především metody a formy skupinové práce, diskusí a prezentací dílčích výstupů před kolektivem třídy posilující i klíčové kompetence žáka“ (COP Sezimovo Ústí).

Odborná témata jsou také častým předmětem žákovských projektů. Školy volí také různé přístupy. Následující příklad ukazuje spojení práce v odborných předmětech s veřejnou prezentací:

„Žáci pracují na modelech dle probíraného učiva v odborných předmětech s následnou obhajobou v jednom z březnových týdnů v třídním a školním kole soutěže SOČ (středoškolská odborná činnost). Nejlepší práce jsou vyhodnoceny a postupují do okresního kola SOČ. Všichni žáci 4. ročníku nakonec prezentují tyto práce u ústní maturitní zkoušky“ (Střední průmyslová škola stavební Ostrava).

Z následující ukázky naopak vyplývá, že škola vytěsnila projekty mimo učební plán, do oblasti nepovinných aktivit.

„Žáci mají možnost v rámci středoškolské odborné činnosti (SOČ) zpracovávat projekty v odborné oblasti s možností praktického měření na vysokých školách, vědeckých ústavech a v provozech. Úspěšná obhajoba SOČ může nahradit praktickou část maturity“ (Střední průmyslová škola chemická Brno).

Jiný příklad ukazuje na možnost realizace části projektu v rámci odborné praxe žáků:

„Projekt bude zadán ve 4. čtvrtletí 2. ročníku, aby ještě před prázdninovou praxí byl rozdělen pracovní tým a přiděleny zájmové oblasti. Během prázdninové praxe mohou žáci získávat potřebné informační podklady. Hlavní pracovní činnosti budou realizovány ve 3. ročníku“ (Střední odborná škola Stříbro).

4. Celkové pojetí školních vzdělávacích programů

Metodika tvorby školních vzdělávacích programů umožňuje uspořádat školní vzdělávací program jak na základě **vyučovacích předmětů**, pro které jsou vytvořeny učební osnovy, tak také **modulově**. Vzdělávací modul pak tvoří v rámci ŠVP ucelenou vzdělávací jednotku, která má jasně definované vzdělávací cíle, obsah a výstupy a může být zařazena do různých vzdělávacích programů nebo do různých ročníků určitého vzdělávacího programu. Jak ukazuje následující tabulka, převážná většina školních vzdělávacích programů je stále koncipována předmětově. Pouze jedna škola (VOŠ, Střední škola a Centrum odborné přípravy Sezimovo Ústí) se již dlouhodobě věnuje tvorbě vzdělávacích programů modulovým způsobem. To svědčí o tom, že tento způsob konstrukce vzdělávacích programů je poměrně náročný nejen na tvorbu, ale také na realizaci a vyžaduje odpovídající podmínky v organizaci výuky a vůbec fungování školy. Dále se ukazuje, že školní vzdělávací programy stále zůstávají převážně koncipovány jako lineární, tzn. že žák po vstupu do vzdělávacího programu již nemá možnost dalšího výběru vzdělávací dráhy nebo její korekce. Z tabulky je patrné, že větvené vzdělávací programy, příp. vzdělávací programy se společným prvním ročníkem, které by toto umožňovaly, jsou zastoupeny minimálně.

Tab. 13: Způsob koncipování ŠVP

	Obory s VL		Obory s MZ	
	Abs.	%	Abs.	%
Klasicky předmětově (v osnovách)	16	94%	29	91%
Modulově	1	6%	1	3%
Kombinovaně (osnovy + moduly)	0	0%	2	6%
Větveně	1	6%	1	3%
Se společným 1. ročníkem pro více oborů (ŠVP)	1	6%	0	0%
S některými předměty společnými pro více ŠVP	2	12%	0	0%
Jinou formou	2	12%	0	0%

Velmi důležitý pro koncepci školních vzdělávacích programů je také způsob využití **disponibilních hodin**. Zde se totiž může nejvíce projevit celkové směřování školy, její specifika, využití regionálních podmínek nebo podpora zájmů žáků. Následující tabulka ukazuje poměrně zásadní rozdíly mezi tím, jak a k jakému účelu jsou využívány disponibilní hodiny v maturitních vzdělávacích programech a ve vzdělávacích programech s výučním listem. V maturitních vzdělávacích programech využívá většina škol disponibilní hodiny

k posílení všeobecného vzdělání a dále k posílení výuky cizích jazyků. Naproti tomu ve vzdělávacích programech s výučním listem jsou disponibilní hodiny využívány především k posílení odborného vzdělávání a praktické výuky, především odborného výcviku. Tím dochází k výraznému rozevírání nůžek mezi těmito dvěma kategoriemi vzdělávacích programů, což může vést k tomu, že absolventi vzdělávacích programů s výučním listem se sice lépe uplatní v praxi, ale budou mít zhoršené předpoklady k dalšímu studiu.

Ze srovnání využití disponibilních hodin mezi těmito dvěma kategoriemi vzdělávacích programů rovněž vyplývá, že v maturitních vzdělávacích programech jsou disponibilní hodiny využívány rovnoměrněji pro všechny možnosti uvedené v tabulce. Nejméně jsou v těchto programech využívány disponibilní hodiny k posílení výuky informačních a komunikačních technologií, ale přesto je třetina škol právě takto využila. Ve vzdělávacích programech s výučním listem jsou možnosti posílit výuku IKT využívány také nejméně ze všech možností, ale zde to znamená skutečně minimální využití v jednom z analyzovaných vzdělávacích programů. Dále se u této kategorie vzdělávacích programů ukazuje, že školy zcela minimálně využívají možnosti posílit výuku cizích jazyků a také možnosti zařadit volitelné a profilující předměty jsou využívány minimálně. Školní vzdělávací programy s výučním listem si tedy zachovávají rigidnější strukturu orientovanou především na odbornost, i když ve více jak polovině z nich bylo také posíleno všeobecné vzdělání. Naproti tomu školní vzdělávací programy s maturitní zkouškou mají diferencovanější strukturu, často umožňují profilaci a i když ve více jak polovině z nich je také posílena praktická výuka a odbornost, je v nich především rozvíjeno všeobecné vzdělávání.

Tab. 14: Jak škola využila disponibilní hodiny?

	Obory s VL		Obory s MZ	
	Abs.	%	Abs.	%
K posílení všeobecného vzdělávání	11	65%	30	94%
K posílení odborného vzdělávání	14	82%	23	72%
K posílení výuky cizích jazyků	2	12%	27	84%
K posílení IKT	1	6%	11	34%
K posílení praktické výuky (OV, učební praxe)	13	76%	19	59%
K zařazení volitelných či profilujících předmětů	2	12%	24	75%
Jinak	2	12%	3	9%

Velmi zajímavá je otázka, zda školní vzdělávací program byl pojat nějakým **originálním** způsobem. Posouzení je samozřejmě velice subjektivní a vycházelo z hodnocení garanta NÚOV posuzujícího příslušný ŠVP. Z tabulky vyplývá, že téměř polovina školních vzdělávacích programů v obou kategoriích byla označena za originální.

Tab. 15: Byl ŠVP nějakým způsobem originální?

	Obory s VL		Obory s MZ	
	Abs.	%	Abs.	%
Ano	8	47%	15	47%
Ne	9	53%	17	53%

Vesměs se jedná o originální zpracování školního vzdělávacího programu, který nad rámec metodiky tvorby ŠVP rozpracovává např. :

- učební osnovy, které mohou plně nahradit tematické plány a být dobrým vodítkem pro vyučující;

- tabelární formu rozčlenění učiva do ročníků, která umožňuje také přehledné uvedení rozvoje klíčových kompetencí u tematických celků;
- profil absolventa poutavý pro rodiče budoucích žáků;
- uvedení zpracovatele u každé učební osnovy;
- uvedení doporučených učebnic ke každé učební osnově;
- přílohy obsahující návrhy žákovských projektů;
- přílohy obsahující seznam sociálních partnerů, u kterých bude realizována praxe, odborné exkurze a jejichž zástupci budou členy zkušebních komisí při závěrečných zkouškách.

V jiných případech jsou za originální považovány ty vzdělávací programy, které nemají lineární charakter, ale umožňují nějakou **profilaci** žáka v průběhu studia, tzn.:

- mají společný první ročník, který je pojat obecněji a slouží jako orientační pro více oborů;
- umožňují ve třetím ročníku odbornou profilaci apod.

Ukazuje se tedy, že školy zpracovávají školní vzdělávací programy s určitou invencí a kreativitou, která zohledňuje jejich vnitřní potřeby a silné stránky. Překračují tak požadavky rámcového vzdělávacího programu i metodiky tvorby ŠVP, což umožňuje pozitivně inspirovat další školy. Příklady dobré praxe při zpracování ŠVP se tak mohou stát významným inovačním prvkem v konstrukci vzdělávacích programů a poukazují na oprávněnost a pozitivní přínos dvoustupňové tvorby kurikula.

Velmi důležitým aspektem při tvorbě školních vzdělávacích programů v odborném vzdělávání je jejich vazba na **regionální trh práce a spolupráce se sociálními partnery v regionu**. Absolventi získávají obecně platnou kvalifikaci, avšak své první uplatnění budou hledat zpravidla v regionu svého bydliště. Proto je důležité, aby se do jejich přípravy promítaly požadavky místních podniků, případně aby se měli možnost seznámit s provozy podniků a vykonávat v nich praxi. Následující tabulka ukazuje, že přibližně polovina školních vzdělávacích programů obou kategorií zohledňuje specifika regionálních trhů práce a různými formami spolupracuje s místními sociálními partnery.

Tab. 16: Jsou v ŠVP zohledněna specifika, která se vážou na regionální trh?

	Obory s VL		Obory s MZ	
	Abs.	%	Abs.	%
Ano	9	53%	16	50%
Ne	3	18%	5	16%
Není zřejmé	5	29%	11	34%

Děje se to různými formami, např.:

- škola upřednostňuje spolupráci s velkými zavedenými firmami pro jejich stabilitu a zájem řešit vzdělávání z perspektivního a dlouhodobého hlediska; na doporučení těchto sociálních partnerů zařazuje do výuky učivo o nových technologiích, surovinách, seznamuje žáky s nejvýznamnějšími firmami v oboru a jejich produkty;

- škola zařazuje další odborné kompetence nad rámec RVP, které se váží na výrobky zhotovované ve firmách v regionu;

- škola je akreditovaným školicím střediskem pro sádrokartonové konstrukce firmy Rigips a tyto zkušenosti využívá v koncepci ŠVP v teoretickém odborném předmětu, ve kterém je zařazena tato odborná problematika;

- regionální trh práce ovlivňuje výběr zaměření ŠVP (analytická chemie, farmaceutické substance), zařazení námětů na laboratorní cvičení a žákovské projekty a nabídku pracoviště pro odbornou praxi;

- s ohledem na potřeby regionu je kladen důraz na praktické činnosti a jsou vytvořena zaměření na ekologické a konvenční zemědělství a chov koní a jezdeckví;

- žáci v rámci rozvoje komunikativních dovedností sami jednájí se zástupci firem o uzavření dohody pro výkon odborné praxe; náplní praxe je seznámení žáků s reálnými pracovišti, žáci se seznámí s organizací činností na jednotlivých úsecích podniku; na závěr žáci vypracují zprávu, jejíž součástí je i hodnocení odpovědného pracovníka organizace, kde žák praxi vykonával.

Ukazuje se tedy, že sociální partneři mají stále významnější vliv na utváření odborného vzdělávání, a to zejména velké podniky. Naproti tomu se ukazuje jiný trend specifický pro některé obory (např. automechanik), a to že požadavky sociálních partnerů nelze zohlednit zejména pro jejich různorodost. To se děje zejména v případě, kdy se žáci mohou uplatnit v mnoha malých provozech a podnicích s rozdílnou úrovní technologického vybavení.

5. Shrnutí, závěry

Předmětem analýzy byly školní vzdělávací programy zpracované na základě rámcových vzdělávacích programů v pilotních školách projektu Pilot S.

Profil absolventa vzdělávacích programů kategorie H (s výučním listem) se vyznačuje převážně stejně širokým základem odborného vzdělání jako rámcové vzdělávací programy, pouze v několika případech je poskytována profilace. Naproti tomu vzdělávací programy kategorie M (s maturitou) jsou koncipovány jen v menší míře se stejně širokým základem odborného vzdělání jako rámcové vzdělávací programy. Pouze několik programů má profil široký jako RVP, ostatní se vyznačují nějakou formou profilace. Je to dáno především tím, že rámcové vzdělávací programy v této kategorii jsou koncipovány jako příprava pro široké spektrum uplatnění nebo jsou spíše obecnou přípravou vhodnou pro pokračování ve vzdělávání.

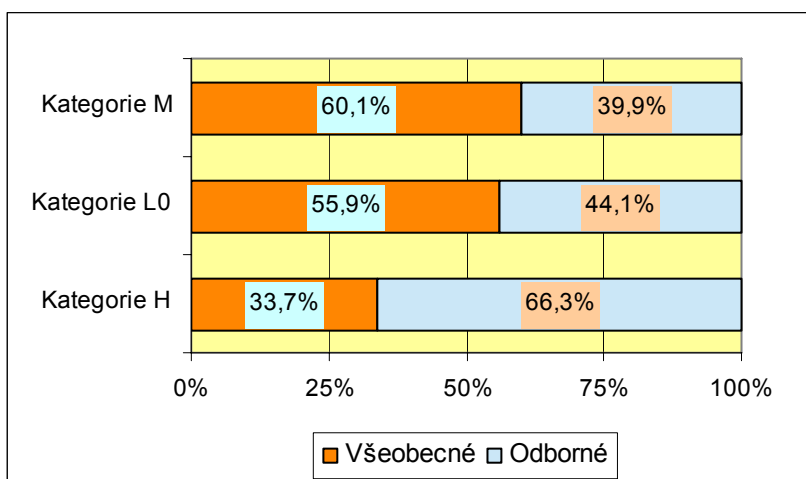
Analýza začlenění **klíčových kompetencí** v ŠVP ukázala, že klíčové kompetence již pevně zapustily kořeny ve školních vzdělávacích programech, jsou jejich nedílnou součástí. Mnohé školy se ovšem stále nevyhnuly určité formálnosti zpracování, z něhož je patrné, že klíčové kompetence nevedou k celkové proměně výuky, ale jsou jakoby pouze jednou ze součástí výuky.

Celkové proporce učebních plánů, resp. **podíl všeobecného a odborného vzdělání** jsme sledovali z vývojového hlediska. Srovnávali jsme učební plány z let 1990–2004 a učební plány školních vzdělávacích programů vytvořených v r. 2007. Zatímco ve vzdělávacích programech s výučním listem se podíl všeobecného vzdělání pohybuje po celou sledovanou dobu kolem 28 %, v maturitních vzdělávacích programech došlo zejména v současné době k výraznému posílení této složky. Zatímco až do r. 2004 tvořil tento podíl průměrně kolem 40 %, v současných ŠVP tvoří podíl všeobecného vzdělávání více jak polovinu vyučovacího času.

Pokud byly srovnávány pouze vzdělávací programy platné a vyučované ve šk. r. 2004/05 s ohledem na počty žáků („vážené průměry“) se současnými ŠVP, potvrdil se trend zvyšování podílu všeobecného vzdělávání jak u vzdělávacích programů s výučním listem (2004 – 32 % vers. 2007 – 34 %), tak u maturitních vzdělávacích programů (2004 – 50 % vers. 2007 – 60 %). Celkové vyšší podíly jsou dány tím, že na rozdíl od předchozího srovnávání byly vyučovací předměty věnované výpočetní technice a ekonomice v neekonomických oborech zahrnuty také do všeobecně vzdělávací složky v souladu se současným pojetím výuky.

Současné proporce učebních plánů v jednotlivých kategoriích vzdělávacích programů ukazuje následující obrázek.

Obrázek 8: Celkové proporce učebních plánů ŠVP, 2007

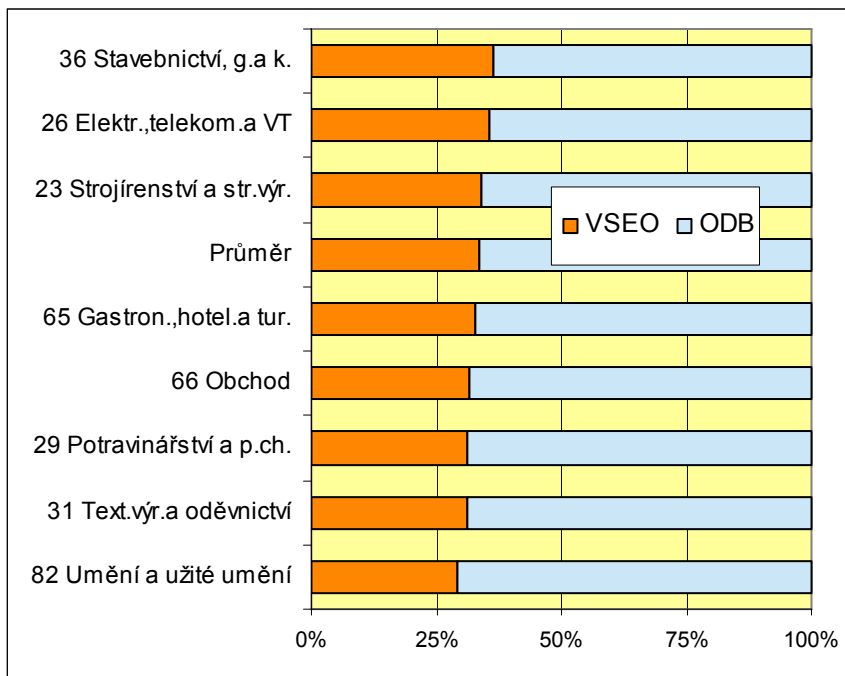


Co se týká jednotlivých všeobecně vzdělávacích předmětů, u vzdělávacích programů s výučním listem došlo mezi roky 2004 a 2007 k největšímu nárůstu výuky výpočetní techniky a cizího jazyka, u vzdělávacích programů s maturitou (kategorie M) se pak zvýšil podíl výuky ekonomiky, výpočetní techniky a matematiky.

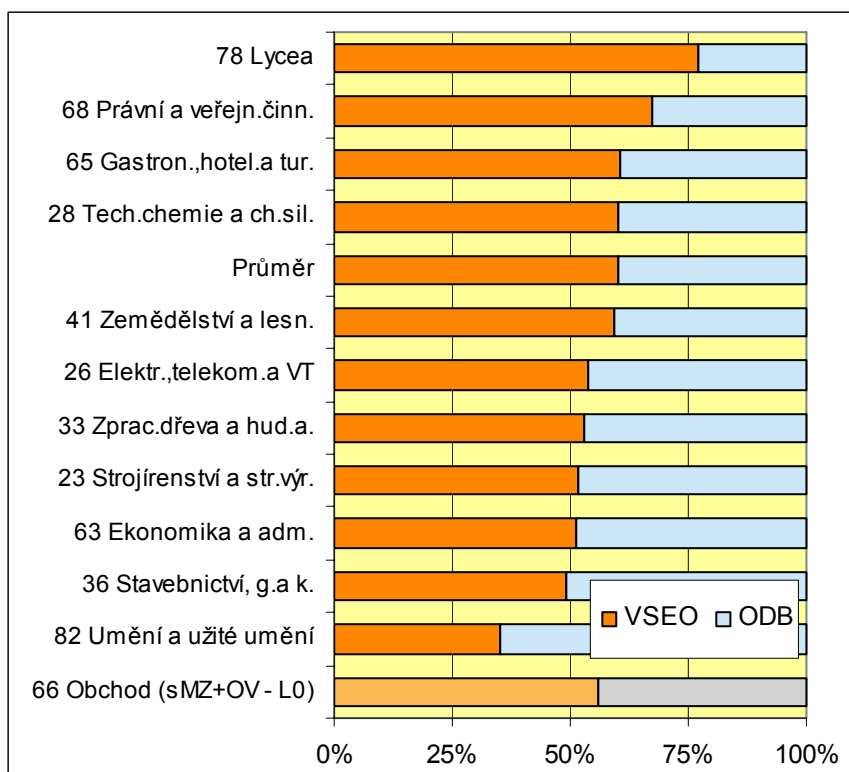
Celkový podíl všeobecně vzdělávací složky v jednotlivých skupinách oborů u 3letých vzdělávacích programů s výučním listem ukazuje následující obrázek. K největšímu nárůstu podílu došlo ve stavebních oborech (navýšení výuky cizího jazyka) a v obchodních oborech (zavedení výpočetní techniky).

Celkový podíl všeobecně vzdělávací složky v jednotlivých skupinách oborů u 4letých vzdělávacích programů s maturitou ukazuje následující obrázek. K největšímu nárůstu podílu mezi roky 2004 a 2007 došlo v zemědělských oborech (zejména navýšení výuky cizího jazyka) a ve skupině oborů Veřejnosprávní činnost (navýšení výuky cizího jazyka a výpočetní techniky).

Obrázek 9: Celkové proporce učebních plánů ve skupinách oborů, 3leté vzdělávací programy s výučním listem, 2007



Obrázek 10: Celkové proporce učebních plánů ve skupinách oborů, 4leté vzdělávací programy s maturitou, 2007



Přehled celkových výsledků analyzovaných školních vzdělávacích programů z r. 2007 (v členění podle kategorií programů a skupin oborů), kde jsou uvedeny týdenní počty hodin a podíl vybraných vyučovacích předmětů a složek výuky, je obsahem přílohy 2.

Závěrem lze tedy konstatovat, že z výše uvedených údajů o profilu absolventa, celkovém pojetí vzdělávacích programů a celkových proporcích učebních plánů vyplývá, že zatímco vzdělávací programy s výučním listem si zachovávají dlouhodobě svůj charakter, vzdělávací programy s maturitní zkouškou procházejí významnou proměnou.

Školní vzdělávací programy s výučním listem se výrazně neliší od rámcových vzdělávacích programů a dlouhodobě si zachovávají celkové proporce učebního plánu a tedy podíl základních součástí: všeobecné vzdělávání / teoretické odborné vzdělávání / odborný výcvik. Tyto vzdělávací programy jsou tedy stabilní součástí odborného vzdělávání na středních školách, zachovávají si svůj důraz na konkrétní odbornost a zpravidla žákům neumožňují profilaci v průběhu studia. Je otázkou diskuse, zda taková podoba těchto vzdělávacích programů může dlouhodobě přetrvávat při snižujícím se počtu žáků, kteří se v těchto vzdělávacích programech připravují. Je evidentní, že ŠVP se většinou nijak neprofilují, protože již RVP jsou stále koncipovány převážně jako příprava k uplatnění v jednom nebo několika povoláních, a to již od prvního ročníku. Širší základní odborná příprava v nižších ročnících by zřejmě umožnila snadnější nábor žáků (třídy s žáky více oborů) a jejich následnou profilaci i k oborům, které dnes nemohou být pro nedostatek zájemců otevřeny.

Maturitní vzdělávací programy procházejí naproti tomu proměnou, která směřuje k jejich zevšeobecnění. Významně se posílila složka všeobecného vzdělávání, naproti tomu však pojetí RVP umožňuje školám profilaci podle jejich možností a potřeb regionálních trhů práce a zaměstnavatelů, s kterými spolupracují. Tento trend ovšem nutně vede k diskusi o tom, zda toto středoškolské vzdělání bude i nadále dostačující pro výkon profesí, pro které žáky připravuje. Podíly žáků, kteří přecházejí z těchto vzdělávacích programů do terciárního vzdělávání svědčí nejenom o jejich zájmu dále se vzdělávat, ale i o skutečné potřebě „dokvalifikace“, ať již v podnikové sféře, nebo na postsekundární či terciární úrovni.

Příloha 1: Seznam analyzovaných školních vzdělávacích programů

Název ŠVP	Kategorie	Škola
Automechanik	3letý s VL	Integrovaná střední škola automobilní, Brno, Křižíkova 15
Automechanik	3letý s VL	Střední odborná škola a Střední odborné učiliště automobilní, Ústí n. O., Dukla 313
Elektrikář	3letý s VL	Střední odborná škola elektrotechnická, COP, Hluboká nad Vltavou, Zvolenovská 537
Elektrikář	3letý s VL	Střední odborné učiliště elektrotechnické, Plzeň, Vejprnická 56
Elektrikář	3letý s VL	Vyšší odborná škola, Střední škola, COP, Sezimovo Ústí, Budějovická 419
Krejčí	3letý s VL	Integrovaná střední škola, Klatovy, Voříškova 823
Kuchař-číšník	3letý s VL	Integrovaná střední škola, Klatovy, Voříškova 824
Kuchař-číšník	3letý s VL	Střední škola hotelová a služeb Kroměříž
Pekař	3letý s VL	Střední škola hotelová a služeb Kroměříž
Pokrývač	3letý s VL	VOŠ stavební a SPŠ stavební arch. Jana Letzela, Náchod, Pražská 934
Prodavač	3letý s VL	Střední odborná škola a Střední odborné učiliště obchodní, Brno, Jánská 23
Prodavač	3letý s VL	Integrovaná střední škola, Klatovy, Voříškova 825
Strojní mechanik	3letý s VL	Vyšší odborná škola, Střední škola, COP, Sezimovo Ústí, Budějovická 417
Strojní mechanik	3letý s VL	Střední průmyslová škola polytechnická - Centrum odborné přípravy Zlín
Zámečnick	3letý s VL	Integrovaná střední škola technická a ekonomická Sokolov
Zedník	3letý s VL	VOŠ stavební a SPŠ stavební arch. Jana Letzela, Náchod, Pražská 933
Zedník	3letý s VL	Střední škola polytechnická, Olomouc, Rooseveltova 79
Zlatník	3letý s VL	Střední škola řemesel a služeb, Jablonec nad Nisou, Smetanova 66

Název ŠVP	Kategorie	Škola
Agropodnikání	4letý s MZ	Česká zemědělská akademie v Humpolci, střední škola
Agropodnikání	4letý s MZ	Střední odborná škola, Stříbro, Benešova 507
Aplikovaná chemie	4letý s MZ	Střední průmyslová škola chemická, Brno, Vranovská 65
Aplikovaná chemie	4letý s MZ	Střední průmyslová škola chemická ak. Heyrovského a Gymnázium, Ostrava
Ekonomické lyceum	4letý s MZ	Obchodní akademie, Pelhřimov, Jirsíkova 874
Ekonomické lyceum	4letý s MZ	Obchodní akademie, Vlašim, V Sadě 1564
Elektrotechnika	4letý s MZ	Integrovaná střední škola technická a ekonomická Sokolov

Elektrotechnika	4letý s MZ	Vyšší odborná škola a Střední průmyslová škola, Šumperk, Gen. Krátkého 1
Elektrotechnika	4letý s MZ	Vyšší odborná škola a Střední průmyslová škola, Varnsdorf 5, Mariánská 1100
Elektrotechnika - mechatronika	4letý s MZ	Vyšší odborná škola, Střední škola, COP, Sezimovo Ústí, Budějovická 420
Elektrotechnika PC	4letý s MZ	Vyšší odborná škola, Střední škola, COP, Sezimovo Ústí, Budějovická 421
HOST – hotelnictví s turismem	4letý s MZ	Hotelová škola, VOŠ hotelnictví a turismu, Poděbrady, Komenského 156/III
Hotelnictví a cestovní ruch	4letý s MZ	Střední škola hotelová a služeb Kroměříž
Hotelnictví a turismus	4letý s MZ	Obchodní akademie a Hotelová škola, Turnov, Zborovská 519
Nábytkářská výroba	4letý s MZ	Vyšší odborná škola a Střední průmyslová škola, Volyně, Resslerova 440
Obchodní akademie	4letý s MZ	Obchodní akademie, Pelhřimov, Jirsikova 875
Obchodní akademie	4letý s MZ	Obchodní akademie a Hotelová škola, Turnov, Zborovská 519
Obchodní akademie	4letý s MZ	Obchodní akademie, Vlašim, V Sadě 1565
Obchodník	4letý s MZ	Střední odborná škola a Střední odborné učiliště obchodní, Brno, Jánská 22
Obchodník	4letý s MZ	ISŠ hotelového provozu, obchodu a služeb, Příbram, Gen. R. Tesaříka 114
Pozemní stavitelství	4letý s MZ	Střední průmyslová škola stavební, Ostrava
Stavebnictví	4letý s MZ	VOŠ stavební a SPŠ stavební arch. Jana Letzela, Náchod, Pražská 935
Strojírenství	4letý s MZ	Střední průmyslová škola, Hradec Králové, Hradecká 647
Strojírenství	4letý s MZ	Střední škola průmyslová strojnická, technická a Vyšší odborná škola Chrudim
Strojírenství	4letý s MZ	Vyšší odborná škola, Střední škola, COP, Sezimovo Ústí, Budějovická 418
Strojírenství	4letý s MZ	Vyšší odborná škola a Střední průmyslová škola, Šumperk, Gen. Krátkého 2
Strojírenství	4letý s MZ	Vyšší odborná škola a Střední průmyslová škola, Varnsdorf 5, Mariánská 1100
Technické lyceum	4letý s MZ	Střední škola průmyslová strojnická, technická a Vyšší odborná škola Chrudim
Technické lyceum	4letý s MZ	Střední průmyslová škola stavební, Ostrava
Technické lyceum	4letý s MZ	Vyšší odborná škola a Střední průmyslová škola, Šumperk, Gen. Krátkého 3
Technické lyceum	4letý s MZ	Vyšší odborná škola a Střední průmyslová škola, Varnsdorf 5, Mariánská 1100
Veřejnosprávní činnost	4letý s MZ	Střední odborná škola, Stříbro, Benešova 508
Výtvarné zpracování kovů a drahých kamenů	4letý s MZ	Střední uměleckoprůmyslová škola a Vyšší odborná škola, Turnov, Skálova 373
Zahradník	4letý s MZ	Střední zahradnická škola, Ostrava

Příloha 2: Přehled celkových výsledků analyzovaných školních vzdělávacích programů (2007) – počty týdenních hodin za studium a podíly všeobecně vzdělávací a odborné složky

	ČJL	CIJ	SVV	MAT	PŘV	TEV	VT	EKO	VSEO	OV/PRA	V+V	ODB	CELK		VSEO	ODB
Kategorie H	5,7	7,4	3,1	4,4	4,0	3,1	3,1	2,6	33,3	46,7	0,9	65,6	98,8		34%	66%
Kategorie L0	11,5	20,5	4,5	9,5	3,5	8,5	7,0	8,5	73,5	22,5	1,0	58,0	131,5		56%	44%
Kategorie M	11,7	18,8	7,1	12,3	10,4	8,3	6,0	5,2	79,7	8,6	3,9	52,8	132,4		60%	40%

Kategorie H	ČJL	CIJ	SVV	MAT	PŘV	TEV	VT	EKO	VSEO	OV/PRA	V+V	ODB	CELK		VSEO	ODB
23 Strojírenství a str.vyr.	6,4	6,4	3,2	5,2	4,8	3,2	3,2	2,2	34,6	45,9	0,0	66,8	101,4		34%	66%
26 Elektr.,telekom.a VT	6,3	6,7	3,3	5,7	5,0	3,0	3,3	2,0	35,3	44,3	2,8	64,2	99,5		36%	64%
29 Potravinářství a p.ch.	5,0	7,0	2,0	3,0	4,0	3,0	3,0	3,0	30,0	50,0	0,0	66,0	96,0		31%	69%
31 Text.vyr.a oděvnictví	5,0	6,0	3,0	3,0	3,0	3,0	3,0	4,0	30,0	46,0	0,0	66,5	96,5		31%	69%
36 Stavebnictví, g.a k.	5,0	10,0	3,0	5,0	4,0	3,0	3,0	2,3	35,3	49,0	0,0	62,2	97,5		36%	64%
65 Gastron.,hotel.a tur.	5,0	9,0	3,0	3,0	2,5	3,0	3,0	3,5	32,0	50,0	0,0	66,0	98,0		33%	67%
66 Obchod	5,0	7,0	3,0	3,0	3,0	3,0	3,0	3,5	30,5	42,5	0,0	66,3	96,8		32%	68%
82 Umění a užité umění	6,0	6,0	3,0	3,0	3,0	3,0	3,0	2,0	29,0	50,0	0,0	70,0	99,0		29%	71%
Průměr	5,7	7,4	3,1	4,4	4,0	3,1	3,1	2,6	33,3	46,7	0,9	65,6	98,8		34%	66%

Kategorie L0	ČJL	CIJ	SVV	MAT	PŘV	TEV	VT	EKO	VSEO	OV/PRA	V+V	ODB	CELK		VSEO	ODB
66 Obchod	11,5	20,5	4,5	9,5	3,5	8,5	7,0	8,5	73,5	22,5	1,0	58,0	131,5		56%	44%
Průměr	11,5	20,5	4,5	9,5	3,5	8,5	7,0	8,5	73,5	22,5	1,0	58,0	131,5		56%	44%

Kategorie M	ČJL	CIJ	SVV	MAT	PŘV	TEV	VT	EKO	VSEO	OV/PRA	V+V	ODB	CELK		VSEO	ODB
23 Strojírnoství a str.výr.	11,0	13,0	5,4	13,2	7,8	8,6	5,4	3,2	67,6	9,0	2,6	62,8	130,4		52%	48%
26 Elektr.,telekom.a VT	12,0	13,2	6,2	13,8	7,8	8,4	6,8	3,0	71,2	10,4	2,2	60,8	132,0		54%	46%
28 Tech.chemie a ch.sil.	12,0	21,5	6,0	12,0	10,5	8,0	6,0	4,0	80,0	0,0	3,0	52,5	132,5		60%	40%
33 Zprac.dřeva a hud.a.	10,0	16,0	5,0	13,0	9,0	9,0	4,0	4,0	70,0	12,0	0,0	62,0	132,0		53%	47%
36 Stavebnictví, g.a k.	10,5	14,0	5,0	12,5	6,0	8,0	6,0	3,0	65,0	7,5	2,5	67,0	132,0		49%	51%
41 Zemědělství a lesn.	11,3	16,0	7,3	9,7	17,0	8,0	5,3	6,0	80,7	9,0	5,3	55,0	135,7		59%	41%
63 Ekonomika a adm.	13,0	26,0	7,0	11,0	4,3	8,0	6,0	*6,0	67,7	4,0	6,3	64,3	132,0		51%	49%
65 Gastron.,hotel.a tur.	12,3	27,7	9,3	11,0	3,3	8,0	3,7	6,0	81,3	5,0	4,7	53,0	134,3		61%	39%
68 Právní a veřejn.činn.	12,0	24,0	15,0	10,0	6,0	8,0	7,0	5,0	87,0	0,0	0,0	42,0	129,0		67%	33%
78 Lycea	12,2	23,3	8,7	14,3	21,2	8,3	7,3	5,2	100,5	5,0	6,3	29,8	130,3		77%	23%
82 Umění a užité umění	10,0	12,0	4,0	4,0	5,0	8,0	6,0	3,0	52,0	41,0	2,0	96,0	148,0		35%	65%
Průměr	11,7	18,8	7,1	12,3	10,4	8,3	6,0	5,2	79,7	8,6	3,9	52,8	132,4		60%	40%

Kategorie H	ČJL	CIJ	SVV	MAT	PŘV	TEV	VT	EKO	VSEO	OV/PRA	V+V	ODB	CELK		VSEO	ODB
Technické	5,8	7,3	3,1	4,9	4,5	3,1	3,2	2,4	34,2	46,6	2,8	65,0	99,2		35%	65%
Službové	5,0	8,0	3,0	3,0	2,8	3,0	3,0	3,5	31,3	46,3	0,0	66,1	97,4		32%	68%
Umělecké	6,0	6,0	3,0	3,0	3,0	3,0	3,0	2,0	29,0	50,0	0,0	70,0	99,0		29%	71%
Průměr	5,7	7,4	3,1	4,4	4,0	3,1	3,1	2,6	33,3	46,7	0,9	65,6	98,7		34%	66%

Kategorie M	ČJL	CIJ	SVV	MAT	PŘV	TEV	VT	EKO	VSEO	OV/PRA	V+V	ODB	CELK		VSEO	ODB
Technické	11,3	14,5	5,7	13,1	8,0	8,4	5,9	3,3	70,3	8,3	2,3	61,3	131,5		53%	47%
Zemědělské	11,3	16,0	7,3	9,7	17,0	8,0	5,3	6,0	80,7	9,0	5,3	55,0	135,7		59%	41%
Ekonomické	13,0	26,0	7,0	11,0	4,3	8,0	6,0	*6,0	67,7	4,0	6,3	64,3	132,0		51%	49%
Službové	12,3	27,7	9,3	11,0	3,3	8,0	3,7	6,0	81,3	5,0	4,7	53,0	134,3		61%	39%

SPK	12,0	24,0	15,0	10,0	6,0	8,0	7,0	5,0	87,0	0,0	0,0	42,0	129,0		67%	33%
Lycea	12,2	23,3	8,7	14,3	21,2	8,3	7,3	5,2	100,5	5,0	6,3	29,8	130,3		77%	23%
Umělecké	10,0	12,0	4,0	4,0	5,0	8,0	6,0	3,0	52,0	41,0	2,0	96,0	148,0		35%	65%
Průměr	11,7	18,8	7,1	12,3	10,4	8,3	6,0	5,2	79,7	8,6	3,9	52,8	132,4		60%	40%

* U ŠVP ekonomických oborů bylo začleněno 6 týdenních hodin jako základní dotace odpovídající všeobecnému vzdělání.

Hlavní seskupení oborů zahrnuje:

- Technické (skupiny 16 Ekologie a ochrana životního prostředí, 21 Hornictví a hornická geologie, hutnictví a slévárenství, 23 Strojírenství a strojírenská výroba, 26 Elektrotechnika, telekomunikační a výpočetní technika, 28 Technická chemie a chemie silikátů, 29 Potravinářství a potravinářská chemie, 31 Textilní výroba a oděvnictví, 32 Kožedělná a obuvnická výroba a zpracování plastů, 33 Zpracování dřeva a výroba hudebních nástrojů, 34 Polygrafie, zpracování papíru, filmu a fotografie, 35 Architektura a urbanismus, 36 Stavebnictví, geodézie a kartografie, 37 Doprava a spoje, 39 Speciální a interdisciplinární technické obory)
- Zemědělské (skupiny 41 Zemědělství a lesnictví a 43 Veterinářství a veterinářská prevence)
- Zdravotnické (skupina 53 – je jen u 4letých SOŠ)
- Ekonomické (skupiny 63 Ekonomika a administrativa a 64 Podnikání v oborech, odvětví)
- Službové (skup. 65 Gastronomie, hotelnictví a turismus, 66 Obchod, 69 Osobní a provozní služby)
- Umělecké (skupina 82 Umění a užité umění)
- SPK (skupiny 75 Pedagogika, učitelství a sociální péče, 72 Publicistika, knihovnictví a informatika, 68 Právo, právní a veřejnosprávní činnost – jen u 4letých SOŠ)
- Lycea

Informační systém o uplatnění absolventů škol na trhu práce (ISA)

Národní ústav odborného vzdělávání provozuje internetový informační systém ISA, který pomáhá zejména:

- ✚ žákům základních škol při volbě oboru vzdělání a výběru střední školy,
- ✚ žákům středních škol při rozhodování o pokračování ve vzdělávání a při přechodu na trh práce,
- ✚ výchovným-kariérovým poradcům a učitelům při poskytování kariérového poradenství a výuce témat Úvodu do světa práce,
- ✚ managementu škol při úpravách vlastní vzdělávací nabídky a tvorbě školních vzdělávacích programů,

Systém je přístupný na www.infoabsolvent.cz.

Informační systém o uplatnění absolventů škol na trhu práce (ISA) propojuje informace o školách a oborech vzdělání s poznatkami o uplatnění absolventů škol na trhu práce a o potřebách zaměstnavatelů. Poskytuje rovněž informace o problémech se studiem a předčasných odchodech ze školy.

O vznik systému ISA se postaral Národní ústav odborného vzdělávání v rámci systémového projektu Ministerstva školství, mládeže a tělovýchovy **Vzdělávání – Informace – Poradenství (VIP Kariéra)**, který je financován z Evropského sociálního fondu a ze státního rozpočtu ČR.

ISA nabízí podrobná data o školách a oborech v jejich vzdělávací nabídce, obsahuje i multimediální průvodce volbou povolání.

ISA obsahuje informace založené na analýzách, které jsou určeny nejen pro žáky a zejména budoucí absolventy středních a vyšších škol, ale i pro management a pedagogy škol pro jejich orientaci v problematice situace na trhu práce.

Informace poskytované systémem ISA vycházejí z podrobných analýz, které se připravují v Národním ústavu odborného vzdělávání v rámci projektu VIP Kariéra. Především jde o každoročně prováděné **rozbory nezaměstnanosti absolventů škol**, z nichž je možné zjistit obory, jejichž absolventi mají v současnosti výraznější problémy s uplatněním na trhu práce, i to, jak se v tomto směru situace vyvíjí. ISA využívá i poznatků, vyplývajících ze **šetření mezi pracovníky úřadů práce**. Na základě jejich zkušeností je totiž možné identifikovat konkrétní problémy absolventů škol při hledání práce či problematické i perspektivní obory vzdělání.

Pro účely nového informačního systému jsou zjišťovány i **názory zaměstnavatelů, pracovníků personálních agentur a provádí se analýza inzerce**. Tato šetření přinášejí představu o tom, jaké jsou vlastně potřeby zaměstnavatelů, jaké jsou jejich kvalifikační požadavky a jaké dovednosti by absolventi měli mít, pokud se chtějí v praxi dobře uplatnit.

Další analýzy, které jsou zde využity, se věnují **přechodu absolventů ze střední školy** do praxe či do terciárního vzdělávání. Lze z nich poznat, jak jsou absolventi připraveni pro vstup na trh práce a výkon své profese, což představuje zpětnou vazbu i pro vzdělávací nabídku a vzdělávací programy středních a vyšších odborných škol.

