



INVESTICE DO ROZVOJE VZDĚLÁVÁNÍ

Příloha č. 1

Autoevaluační nástroje (anketa, dotazník) – příklady

Anketa týkající se vedení a provozu školy

1/ Jak byste celkově zhodnotili činnost členů vedení školy. Použijte školské stupnice 1 – 5, tedy výborný až nedostatečný.

Toman, ředitel

Koten, zástupce ředitele

Lorencová, zástupkyně ředitele

2/ Pokuste se zhodnotit, jak s Vámi členové vedení školy jednají, jak jsou schopni Vás vnímat při diskuzi jako partnery, zda jsou k Vám vstřícní. Použijte stupnice 1 – 5.

Toman, ředitel

Koten, zástupce ředitele

Lorencová, zástupkyně ředitele

3/ Zhodnoťte schopnost členů vedení školy uznat svoji vlastní chybu. Použijte stupnice 1 – 5.

Toman, ředitel

Koten, zástupce ředitele

Lorencová, zástupkyně ředitele

4/ Jakým způsobem by podle Vašeho názoru mohli a měli změnit svůj způsob jednání s pracovníky školy

Toman, ředitel

Koten, zástupce ředitele

Lorencová, zástupkyně ředitele

5/ Jaké podmínky vytváří vedení školy učitelům v oblasti dalšího vzdělávání? Použijte stupnice 1 – 5.

6/ Jaké podmínky vytváří vedení školy učitelům v oblasti pracovního prostředí a vybavení technickými pomůckami. Použijte stupnice 1 – 5.

7/ Jak byste celkově zhodnotili činnost administrativních pracovníků. Použijte t stupnice 1-5

Vlčková

Janischová

Valešová

Hlávková

- 8/ Jaké konkrétní návrhy a připomínky máte k práci vedení školy?
- 9/ Jaké konkrétní návrhy a připomínky máte k práci sekretariátu a ekonomického úseku?
- 10/ Jaké konkrétní návrhy a připomínky máte k organizaci vyučování a provozu školy?
- 11/ Vyhovuje Vám způsob využívání knihovny-informačního centra? Máte nějaké návrhy na změny?
- 12/ Vyhovuje Vám organizační struktura a skladba kabinetů? Žádáte častější změny?
- 13/ Cítíte podporu vedení školy při řešení konfliktu se žáky nebo rodiči ?
- 14/ Je Vaše pedagogická činnost hodnocena vedením školy spravedlivě ?
- 15/ Je ze strany vedení školy na učitelích vyžadována přiměřená náročnost výuky nebo je preferována výuka nenáročná ?
- 16/ Měla by mít předmětová komise vyšší pravomoc při rozdělování předmětů mezi jednotlivé učitele ? (ano, spíše ano, nevím, spíše ne, ne)

Dotazník k šikaně

Úvodem k dotazníku

Za šikanování se považuje to, když jeden nebo více žáků úmyslně, většinou opakovaně, ubližuje druhým.

Znamená to, že Ti někdo, komu se nemůžeš ubránit, dělá, co je Ti nepříjemné, co Tě ponižuje, nebo to prostě bolí - strká do Tebe, nadává Ti, schovává Ti věci, bije Tě. Ale může Ti znepríjemňovat život i jinak, pomlouvá Tě, intrikuje proti Tobě, navádí spolužáky, aby s Tebou nemluvili a nevšímali si Tě.

Šikanování se děje skrytě a my se o něm můžeme dozvědět pozdě nebo vůbec ne. Proto potřebujeme Tvoji pomoc a prosíme Tě, abys vyplnil(a) anonymně tento dotazník. Informace nám pomohou zabránit ubližování slabým a bezbranným a vytvořit bezpečnější prostředí pro všechny.

Datum Třída Pohlaví/chlapec, děvče/:

Instrukce: Zakroužkuj nebo podtrhni odpověď, která je pravdivá.

Nepodepisuj se!

1. Jsi rád(a) v této třídě?

Ano - Ne

Oznámkuj známkou od jedničky do pětky.

1 2 3 4 5

2. Máš ve třídě dobrého kamaráda?

Ano - Ne

3. Patříš ve vaši třídě do nějaké party?

Ano - Ne

4. Byl(a) jsi svědkem toho, že je ubližováno Tvému spolužákovi jinými spolužáky

ze třídy nebo ze školy?

Ano - Ne

5. Ublížíval nebo ubližuje někdo ze třídy Tobě?

Ano - Ne

6. Jak Ti ubližují? (Stačí, když zaškrtněš, co se Ti stalo, ale můžeš to popsat i vlastními slovy. Ignorování - posměch - pomluvy - ponižování - nadávky - bití - fackování - kopání - rány pěstí - jinak - jak?

7. Zamysli se a napiš, jak často Ti bylo ubližováno: - téměř každý den

- téměř každý týden

- asi jednou do měsíce

8. Kde se to děje? Ve třídě - na chodbě - v šatně - na WC - v jídelně - na dílně - mimo dílnu v rámci praxe - cestou do školy nebo ze školy - v tělocvičně - na hřišti - pokud jinde, tak kde?

9. Ten, kdo Ti ubližuje, je chlapec, nebo dívka?

Dívka

Chlapec

Kolik je těch, kteří Ti ubližují?

1

1

2

2

3

3

více než 3

více než 3

10. Ublíží Ti někdo ze školy?

Ano - Ne

11. Jak Ti ubližují?

(Stačí, když zaškrtněš to, co se Ti stalo, ale můžeš to popsat i vlastními slovy.) - ignorování - posměch - pomluvy - ponižování - nadávky - bití - fackování - rány pěstí - kopání - jinak - jak?

12. Zamysli se a napiš, jak často Ti bylo ubližováno: - téměř každý den

- téměř každý týden

- asi jednou do měsíce

13. Kde se to děje?

Ve třídě - na chodbě - v šatně - na WC - v jídelně - na dílně - mimo dílnu v rámci praxe - cestou do školy nebo ze školy - v tělocvičně - na hřišti - pokud jinde, tak kde?

14. Ten, kdo Ti ubližuje, je chlapec, nebo dívka?

Dívka

Chlapec

Kolik je těch, kteří Ti ubližují?

1

1

2

2

3

3

více než 3

více než 3

15. Řekl(a) jsi o tom někomu?

Ano - Ne

16. Pomohl Ti ten, komu jsi to řekl(a)?

Ano - Ne

 17. Myslíš si, že je dobrý nápad požádat o pomoc učitele? Ano - Ne

18. Byl potrestán ten, kdo Ti ubližoval? Ano - Ne

19. Řekl(a) jsi o tom, že Ti někdo ubližuje, rodičům? Ano - Ne

20. Kdo si myslíš, že by Ti nejvíce mohl pomoci a jak?

21. Jsi sám (sama), komu ve třídě nebo ve škole ubližují? Ano - Ne

22. To, že Ti někdo ubližuje, není správné, a jistě myslíš na to, proč tohle trápení máš zrovna Ty. Řekli Ti, proč Ti ubližují?
 Nebo co si myslíš, že je k tomu vede, aby Ti ubližovali?

23. Zkusil(a) jsi se bránit? Ano - Ne

24. Jak si myslíš, že by měl být potrestán někdo, kdo ubližuje jinému?

25. Ubližuje Ti někdo z jiné školy? Ano - Ne
 Jak Ti ubližují? Kolik jich je? Jak často se to děje?

Anketa – Praxe žáků ve firmách

Praxe žáků 2. a 3. ročníku u firem

Cíle hodnocení: pracovní náplň, odměňování, pracovní prostředí, docházka a hodnocení žáků
 Vztah škola – firma byl ošetřen písemnou smlouvou, informacemi o odměňování, osnovami k danému oboru a katalogovým listem /docházka, pracovní náplň/.

Téměř všichni žáci se vyjádřili o pozitivním přínosu praxe u firem pro jejich odborný rozvoj a také všechny oslovené firmy projevily zájem o další spolupráci. Závažným, avšak řešitelným problémem tedy zůstává pružnost v komunikaci škola – firma /včasné hlášení docházky, klasifikace žáků a odevzdání katalogových listů po ukončení praxe/.

Zpracoval: Milan Vyskočil, speciální pracovník školy pro komunikaci s firmami

Příklad aut. nástroje „Hodnocení výuky odborného výcviku v ISŠS a U v Jihlavě“

Vážení žáci,

naše škola se snaží pro vás vytvářet stále lepší podmínky i v rámci odborného výcviku a odstraňovat případné nedostatky v jeho průběhu a zajišťování. V našem úsilí nám můžete výrazně pomoci i vy. Na základě pravdivých a upřímných odpovědí v následující anketě můžeme zjistit vaše názory na průběh odborného výcviku a případné náměty a návrhy na

zlepšení. Anketa je anonymní, nepodepisujte se tedy. U každého bodu označte zakroužkováním hodnocení, které nejlépe shrnuje váš názor:

- N - nevyhovující
 Č - částečně vyhovující
 P - průměrné
 D - velmi dobré
 V - vynikající

1. Výklad probíraného učiva učitelem odborného výcviku je

N Č P D V

2. Vztah učitele odborného výcviku k Vám jako žákovi je

N Č P D V

3. Míra Vašeho zájmu a účasti na výuce odborného výcviku je

N Č P D V

4. Objektivita hodnocení Vaší práce ze strany učitele odborného výcviku je

N Č P D V

5. Význam výuky odborného výcviku pro praktické využití je dle Vašeho názoru

N Č P D V

6. Vaše schopnost osvojit si učivo odborného výcviku je

- vynikající
- velmi dobrá
- celkem dobrá
- částečná
- neuspokojivá

7. Vaše motivace osvojit si učivo odborného výcviku je

- vynikající
- velmi dobrá
- celkem dobrá
- částečná
- nevyhovující

8. Zhodnoťte prosím Vašeho učitele odborného výcviku podle následujících hledisek – použijte výše uvedenou stupnici

- N - nevyhovující
 Č - částečně vyhovující
 P - průměrné
 D - velmi dobré
 V - vynikající

a)	úroveň odborných znalostí	
b)	schopnost vyložit látku	
c)	ochota diskutovat	
d)	přípravenost na výuku	
e)	schopnost zaujmout	
f)	vstřícnost vůči žákům	
g)	nadšení pro věc	
h)	respekt u žáků	
i)	používání praktických příkladů	
j)	jiné hledisko pro Vás důležité	

9. Uveďte, prosím, svůj komentář k předmětu a výuce:

A. V odborném výcviku jsem se naučil

- mimořádně mnoho
- velmi mnoho
- mnoho
- něčemu
- málo

B. Výuka byla

- mimořádně dobrá
- vynikající
- velmi dobrá
- dobrá
- přijatelná
- slabá
- velmi slabá

10. Zažil jste někdy v průběhu posledních měsíců v rámci odborného výcviku případy šikanování od spolužáků? Pokud ano, uveďte v jaké formě (vymáhání věcí, peněz, vymáhání posluhování, snižování důstojnosti člověka apod.)

11. Máte nějaké konkrétní návrhy na zlepšení odborného výcviku?

Zpracoval: ředitel školy PhDr. Pavel Toman

Odborný výcvik ve firmě – dotazník pro žáky.

1/ Jak se podařilo zajistit firmu pro absolvování odborného výcviku?

- a/ firmu mi zajistili rodiče
- b/ firmu mi zajistili známí
- c/ firmu jsem si našel sám

2/ V čem vidíš **přednosti** odborného výcviku u firmy?

- a/ žádné přednosti nejsou
- b/ naučím se více praktických dovedností
- c/ vydělám si více peněz
- d/ firma je v místě mého bydliště nebo blízko mého bydliště
- e/ po vyučení budu mít možnost být ve firmě zaměstnán
- f/ jiné

3/ V čem vidíš **zápory** odborného výcviku u firmy?

- a/ žádné zápory nejsou
- b/ zápory jsou, konkrétně:
 - b.1. dělám většinou jenom pomocné práce
 - b.2. za práci dostávám nízké finanční ohodnocení
 - b.3. pracovníci firmy se ke mně chovají přezíravě nebo mi nevěnují patřičnou pozornost
 - b.4. jiné zápory

4/ Odhadni, kolik procent odborného výcviku u firmy děláš odborné práce.

.....%

5/ Odhadni, kolik procent odborného výcviku u firmy děláš pomocné práce.

.....%

6/ Jak hodnotíš snahu instruktorů ti vysvětlit, naučit a předat zkušenosti a dovednosti. Označuj snahu jako ve škole známkou 1 až 5.

.....

7/ Je pro tebe odborný výcvik u firmy výhodnější než odborný výcvik ve škole z hlediska finančního ohodnocení?

- a/ ano
- b/ ne

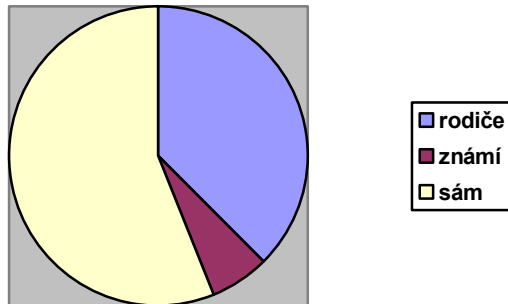
8/ Je pro tebe odborný výcvik u firmy přínosnější při tvém studiu učebního oboru?

- a/ ano
- b/ ne

Výsledky dotazníku po jednotlivých otázkách:

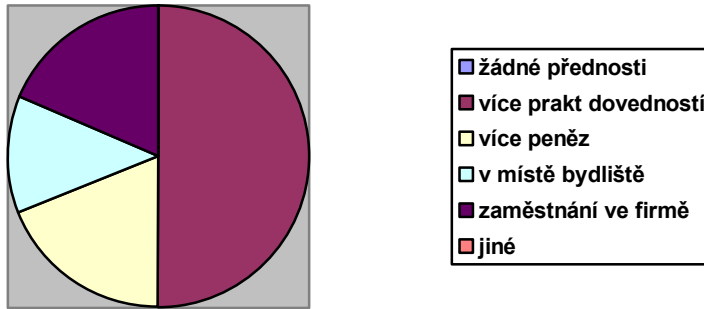
1/ Jak se podařilo zajistit firmu pro absolvování odborného výcviku?

- a/ firmu mi zajistili rodiče - 6
- b/ firmu mi zajistili známí - 1
- c/ firmu jsem si našel sám - 9



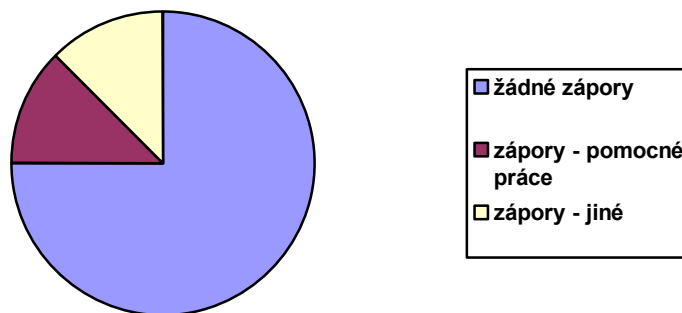
2/ V čem vidíš **přednosti** odborného výcviku u firmy?

- a/ žádné přednosti nejsou 0
- b/ naučím se více praktických dovedností 8
- c/ vydělám si více peněz 3
- d/ firma je v místě mého bydliště nebo blízko mého bydliště 2
- e/ po vyučení budu mít možnost být ve firmě zaměstnán 3
- f/ jiné 0



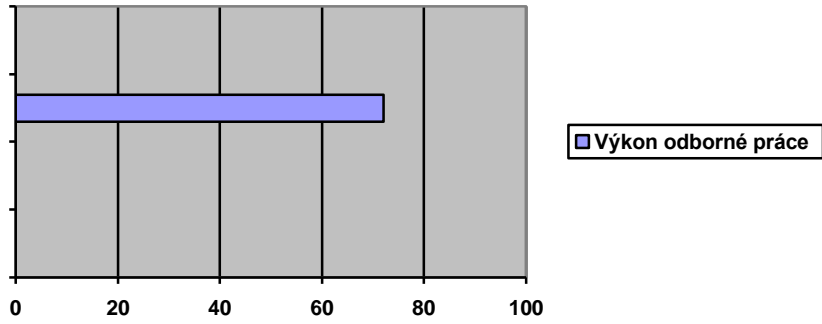
3/ V čem vidíš **zápory** odborného výcviku u firmy?

a/ žádné zápory nejsou	12
b/ zápory jsou, konkrétně:	
b.1. dělám většinou jenom pomocné práce	2
b.2. za práci dostávám nízké finanční ohodnocení	0
b.3. pracovníci firmy se ke mně chovají přezíravě nebo mi nevěnují patřičnou pozornost	0
b.4. jiné zápory	2



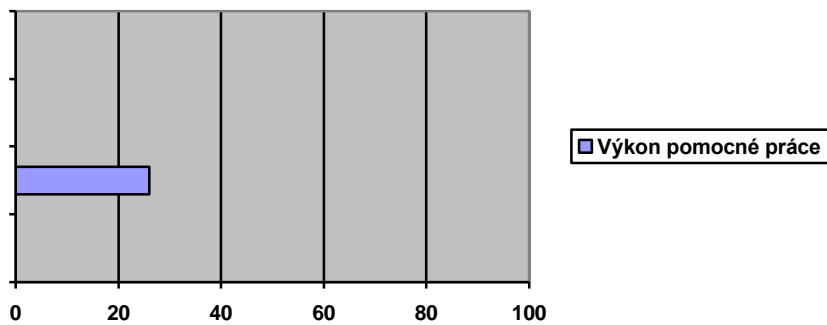
4/ Odhadni, kolik procent odborného výcviku u firmy děláš odborné práce.

Průměrná hodnota = **72 %**



5/ Odhadni, kolik procent odborného výcviku u firmy děláš pomocné práce.

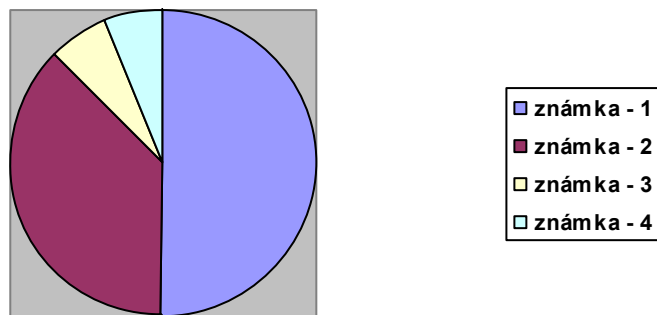
Průměrná hodnota = **26 %**



6/ Jak hodnotíš snahu instruktorů ti vysvětlit, naučit a předat zkušenosti a dovednosti. Oznámkuj snahu jako ve škole známkou 1 až 5.

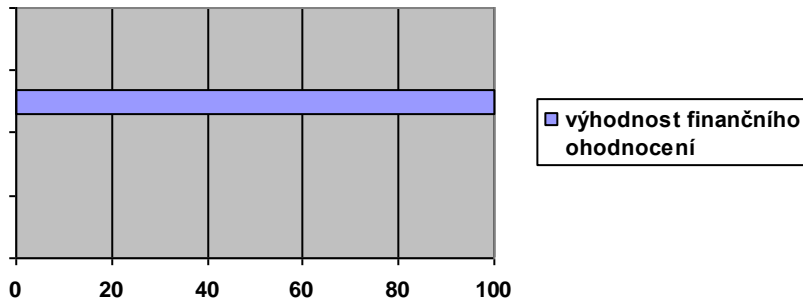
Známka:

- | | |
|------------|------------|
| 1 - 8 žáků | 4 - 1 žák |
| 2 - 6 žáků | 5 - 0 žáků |
| 3 - 1 žák | |



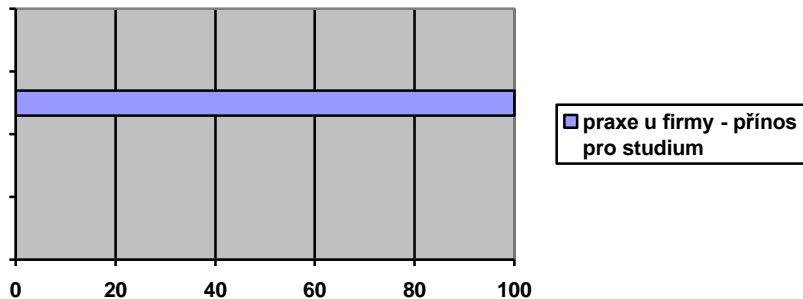
7/ Je pro tebe odborný výcvik u firmy výhodnější než odborný výcvik ve škole z hlediska finančního ohodnocení?

- a/ ano - 16 žáků - **100%**
 b/ ne - 0 žáků



8/ Je pro tebe odborný výcvik u firmy přínosnější při tvém studiu učebního oboru?

- a/ ano - 16 žáků - **100%**
 b/ ne - 0 žáků



Odborný výcvik ve firmě – otázky pro řízený rozhovor se zástupcem firmy

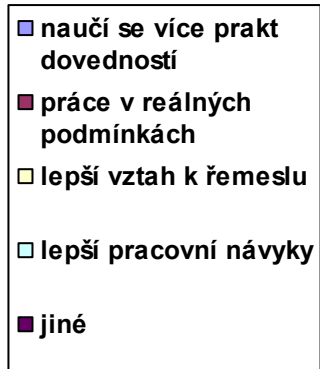
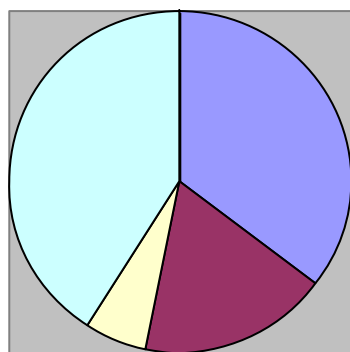
- 1/ V čem vidíte přednosti odborného výcviku žáků ve firmě na rozdíl od odborného výcviku zajišťovaného ve škole?
 - a/ žáci se naučí více praktických dovedností
 - b/ žáci ve firmě pracují v reálných podnikatelských podmínkách
 - c/ žáci získají lepší vztah k řemeslu
 - d/ žáci získají lepší pracovní návyky jako odpovědnost, spolehlivost, dochvilnost
 - e/ jiné
- 2/ Jaký vidíte ideální věk pro absolvování odborného výcviku ve firmě?
 - a/ od 1. ročníku až do 3. ročníku
 - b/ po absolvování 1. ročníku ve školním zařízení 2. a 3. ročník ve firmě
 - c/ žáci 3. ročníku
- 3/ Jaký systém je podle Vás výhodnější při střídání teorie a praxe (poměr 50% teorie a 50% praxe u učebních oborů je dán školskými dokumenty)
 - a/ střídání v delších cyklech – kvartální systém
 - b/ střídání v kratších cyklech – např. týden x týden nebo 14 dní x 14 dní
- 4/ Co žákovi, který je u Vás ve firmě v odborném výcviku, nejvíce chybí:
 - a/ celkový vztah k řemeslu
 - b/ odpovídající úroveň manuálních dovedností
 - c/ odpovídající úroveň teoretických znalostí

- d/ pracovitost
- e/ spolehlivost
- f/ odpovídající úroveň komunikačních dovedností
- g/ jiné

- 5/ Čeho si u žáka, který je u Vás ve firmě v odborném výcviku, nejvíce ceníte?
- a/ celkový vztah k řemeslu
 - b/ odpovídající úroveň manuálních dovedností
 - c/ odpovídající úroveň teoretických znalostí
 - d/ pracovitost
 - e/ spolehlivost
 - f/ odpovídající úroveň komunikačních dovedností
 - g/ jiné
- 6/ Kolik procent (podle Vašeho odhadu) vykonává žák během odborného výcviku ve Vaší firmě **odborné práce**?
- 7/ Kolik procent (podle Vašeho odhadu) vykonává žák během odborného výcviku ve Vaší firmě **pomocné práce**?
- 8/ Jak jste celkově spokojený s přístupem žáka k odbornému výcviku a s jeho chováním?
velmi spokojený - většinou spokojený - spokojený - mírně nespokojený - nespokojený
- 9/ Jaké jsou podle Vašeho názoru největší překážky pro zajišťování odborného výcviku žáků učebních oborů u firem?
- 10/ Máte nějaké návrhy nebo doporučení pro vzdělávání žáků učebních oborů nebo pro spolupráci školy a firmy?

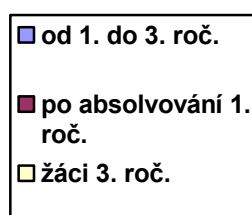
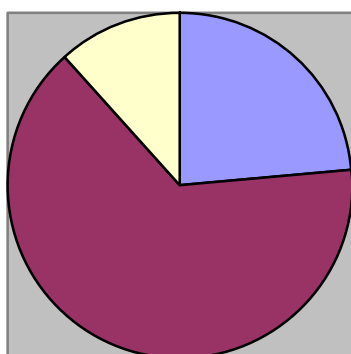
Výsledky dotazníku po jednotlivých otázkách:

- 1/ V čem vidíte přednosti odborného výcviku žáků ve firmě na rozdíl od odborného výcviku zajišťovaného ve škole?
- | | |
|---|---|
| a/ žáci se naučí více praktických dovedností | 6 |
| b/ žáci ve firmě pracují v reálných podnikatelských podmínkách | 3 |
| c/ žáci získají lepší vztah k řemeslu | 1 |
| d/ žáci získají lepší pracovní návyky jako odpovědnost, spolehlivost, dochvilnost | 7 |
| e/ jiné | 0 |



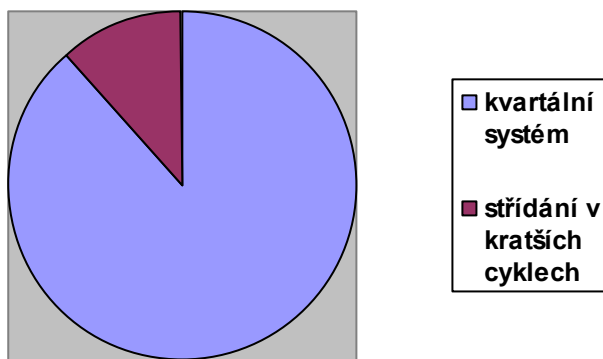
2/ Jaký vidíte ideální věk pro absolvování odborného výcviku ve firmě?

- | | |
|--|----|
| a/ od 1. ročníku až do 3. ročníku | 4 |
| b/ po absolvování 1. ročníku ve školním zařízení 2. a 3. ročník ve firmě | 11 |
| c/ žáci 3. ročníku | 2 |

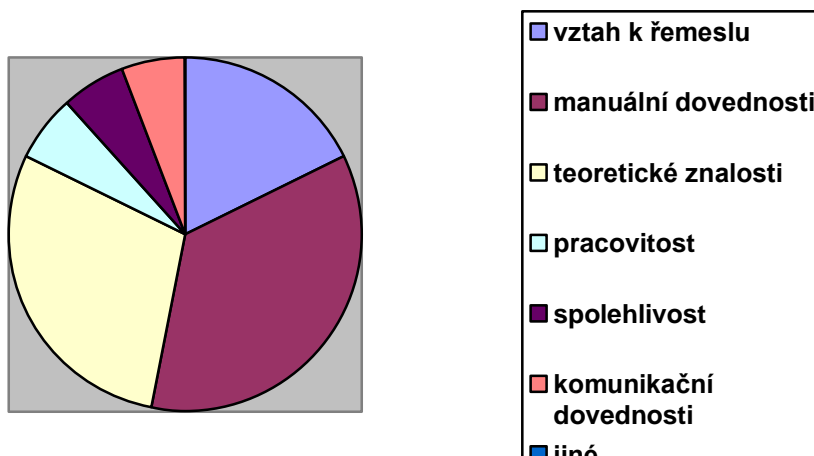


3/ Jaký systém je podle Vás výhodnější při střídání teorie a praxe (poměr 50% teorie a 50% praxe u učebních oborů je dán školskými dokumenty)

- | | |
|---|----|
| a/ střídání v delších cyklech – kvartální systém | 15 |
| b/ střídání v kratších cyklech – např. týden x týden nebo 14 dní x 14 dní | 2 |



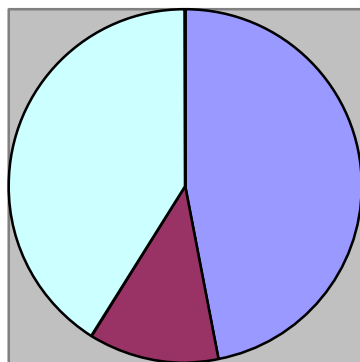
- 4/ Co žákovi, který je u Vás ve firmě v odborném výcviku, nejvíce chybí:
- | | |
|---|---|
| a/ celkový vztah k řemeslu | 3 |
| b/ odpovídající úroveň manuálních dovedností | 6 |
| c/ odpovídající úroveň teoretických znalostí | 5 |
| d/ pracovitost | 1 |
| e/ spolehlivost | 1 |
| f/ odpovídající úroveň komunikačních dovedností | 1 |
| g/ jiné | |



- 5/ Čeho si u žáka, který je u Vás ve firmě v odborném výcviku, nejvíce ceníte?
- | | |
|---|---|
| a/ celkový vztah k řemeslu | 8 |
| b/ odpovídající úroveň manuálních dovedností | 2 |
| c/ odpovídající úroveň teoretických znalostí | 0 |
| d/ pracovitost | 7 |
| e/ spolehlivost | 0 |
| f/ odpovídající úroveň komunikačních dovedností | 0 |

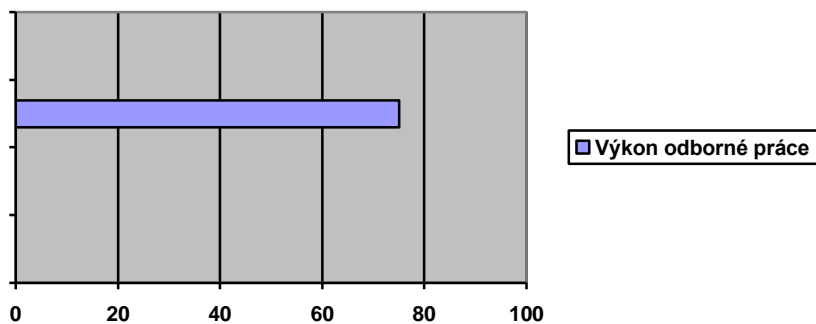
g/ jiné

0



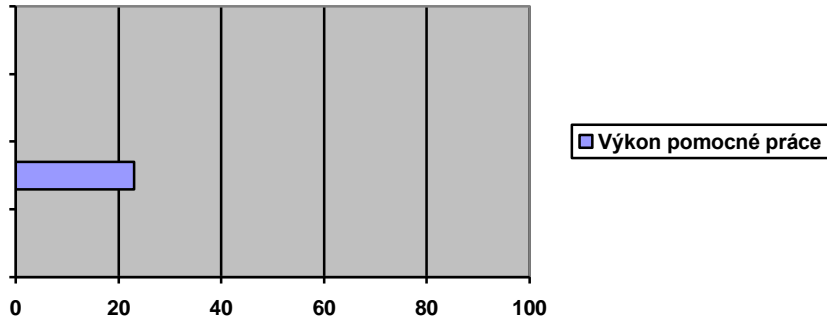
6/ Kolik procent (podle Vašeho odhadu) vykonává žák během odborného výcviku ve Vaší firmě **odborné práce**?

Průměrná hodnota = **75 %**



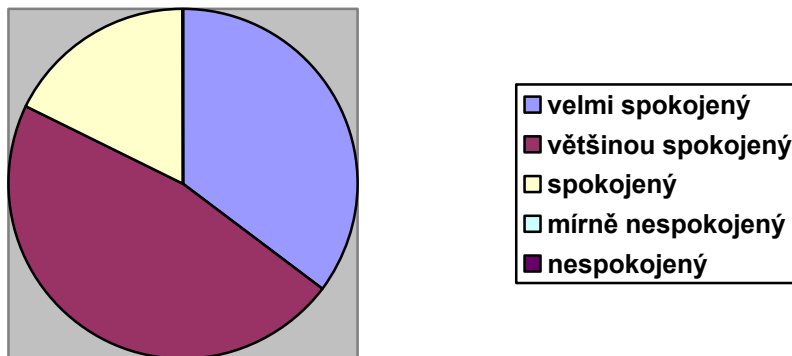
7/ Kolik procent (podle Vašeho odhadu) vykonává žák během odborného výcviku ve Vaší firmě **pomocné práce**?

Průměrná hodnota = **23 %**



8/ Jak jste celkově spokojený s přístupem žáka k odbornému výcviku a s jeho chováním?

velmi spokojený	6
většinou spokojený	8
spokojený	3
mírně nespokojený	0
nespokojený	0



9/ Jaké jsou podle Vašeho názoru největší překážky pro zajišťování odborného výcviku žáků učebních oborů u firem?

Jediná připomínka – nedostatečný počet vhodných instruktorů

10/ Máte nějaké návrhy nebo doporučení pro vzdělávání žáků učebních oborů nebo pro spolupráci školy a firmy?

Žádné návrhy nebo doporučení nebyly vzneseny.

Rekvalifikační kurzy – dotazník pro klienty (autorem PhDr. Pavel Toman – ředitel školy)

1/ Co pro vás bylo hlavním důvodem pro účast v rekvalifikačním kurzu?

a/ nemožnost najít uplatnění v původní profesi

- b/ rozšíření svého profesního zaměření a lepší uplatnitelnost v budoucnosti
 - c/ finanční motivace – vyšší finanční příspěvek při účasti v rekvalifikačním kurzu
 - d/ příslibi zaměstnání u konkrétní firmy po absolvování rekvalifikace
 - e/ jiné
- 2/ Proč jste si z nabídky vybral rekvalifikační kurz zedník/sádrokartonář?
- a/ toto řemeslo je mi blízké a myslím si, že má perspektivu
 - b/ myslím si, že se v tomto oboru dají vydělat peníze
 - c/ myslím si, že oproti jiným řemeslům je toto řemeslo jednodušší
- 3/ Myslíte si, že 600 hodin rekvalifikačního kurzu je dostatečná doba, abyste zvládl základy řemesla v tomto oboru?
- a/ je to dostatečně dlouhá doba pro zvládnutí základů řemesla
 - b/ není to dostatečně dlouhá doba, kurz by měl být delší
 - c/ základy řemesla v tomto oboru je možné zvládnout i v kratší době
- 4/ Jaký je Váš názor na skladbu kurzu?
- a/ měl by obsahovat více teoretických znalostí
 - b/ měl by obsahovat více praktických činností
 - c/ kurz je vyvážený, jeho skladba je v pořádku
- 5/ Jaký je Váš názor na část praktického výcviku, který probíhá u firmy?
- a/ je to správné a část praktického výcviku u firmy je časově dostatečná
 - b/ praktický výcvik přímo ve firmě by měl být časově delší
 - b/ není to potřebné, celý rekvalifikační kurz by měl proběhnout v rekvalifikačním zařízení pod vedením mistra
- 6/ Zkuste odhadnout, jaký je poměr odborných prací a pomocných prací, které vykonáváte během praktického výcviku ve firmě:
- 7/ Jak byste ohodnotil snahu a ochotu mistra vysvětlit, naučit a předat zkušenosti a dovednosti během první části kurzu v rekvalifikačním zařízení .
Oznámkujte snahu a ochotu jako ve škole známkou 1 až 5.
- 8/ Jak byste ohodnotil snahu a ochotu pracovníků ve firmě vysvětlit, naučit a předat zkušenosti a dovednosti během druhé části kurzu ve firmě.
Oznámkujte snahu a ochotu jako ve škole známkou 1 až 5.
- 9/ Jaká je Vaše celková spokojenost s rekvalifikačním kurzem, kterého se účastníte?
- velmi spokojený - většinou spokojený - spokojený - mírně nespokojený - nespokojený
- 10/ Jaký je Váš záměr po ukončení rekvalifikačního kurzu?
- a/ pokusit se najít zaměstnání v oboru, ve kterém jsem prošel rekvalifikací
 - b/ poznal jsem, že je to příliš náročné a budu hledat uplatnění v nějaké jiné oblasti
 - c/ asi se vrátím ke své původní profesi a nové dovednosti využiji jenom ve svém osobním životě
 - d/ jiné.....

11/ Měl byste zájem si ještě doplnit znalosti a dovednosti získané v rekvalifikačním kurzu a pokusit se získat výuční list v oboru zedník/sádrokartonář?

ANO

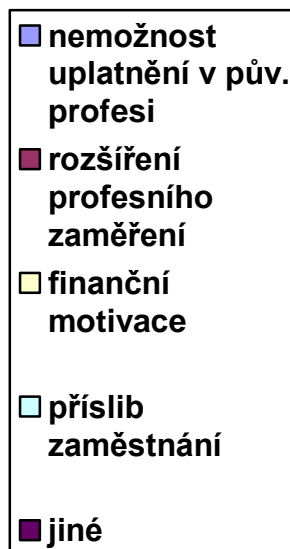
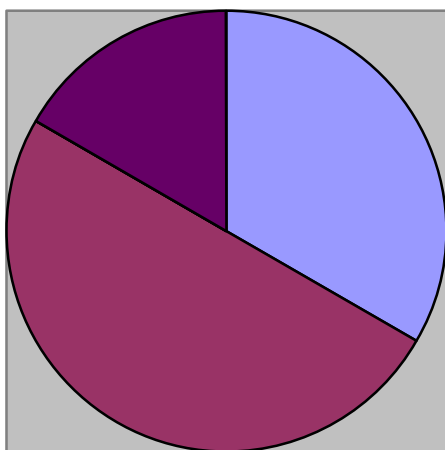
NE

12/ Máte nějaké konkrétní návrhy ke zlepšení rekvalifikačního kurzu?

Výsledky dotazníku po jednotlivých otázkách:

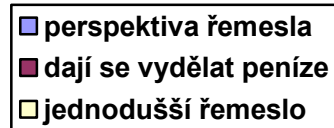
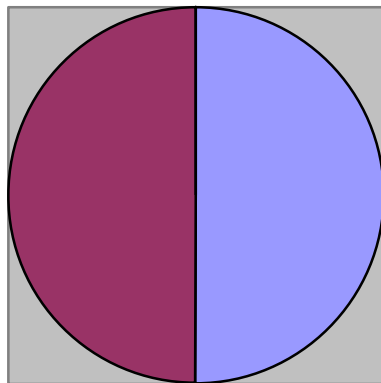
1/ Co pro vás bylo hlavním důvodem pro účast v rekvalifikačním kurzu?

a/ nemožnost najít uplatnění v původní profesi	2
b/ rozšíření svého profesního zaměření a lepší uplatnitelnost v budoucnosti	3
c/ finanční motivace – vyšší finanční příspěvek při účasti v rekvalifikačním kurzu	0
d/ příslib zaměstnání u konkrétní firmy po absolvování rekvalifikace	0
e/ jiné	1



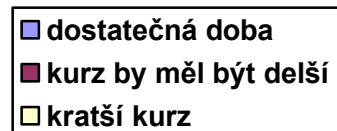
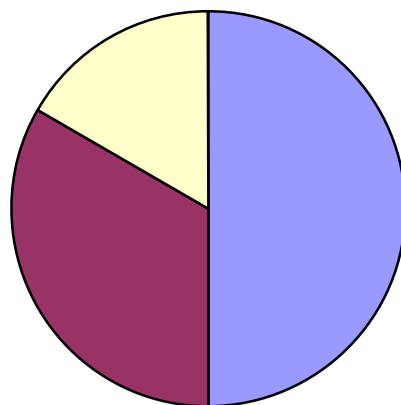
2/ Proč jste si z nabídky vybral rekvalifikační kurz zedník/sádrokartonář?

a/ toto řemeslo je mi blízké a myslím si, že má perspektivu	3
b/ myslím si, že se v tomto oboru dají vydělat peníze	3
c/ myslím si, že oproti jiným řemeslům je toto řemeslo jednodušší	0



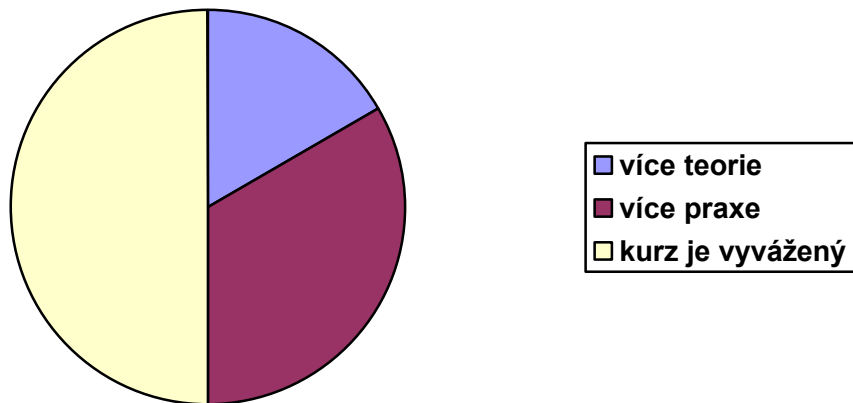
3/ Myslíte si, že 600 hodin rekvalifikačního kurzu je dostatečná doba, abyste zvládl základy řemesla v tomto oboru?

- | | |
|---|---|
| a/ je to dostatečně dlouhá doba pro zvládnutí základů řemesla | 3 |
| b/ není to dostatečně dlouhá doba, kurz by měl být delší | 2 |
| c/ základy řemesla v tomto oboru je možné zvládnout i v kratší době | 1 |



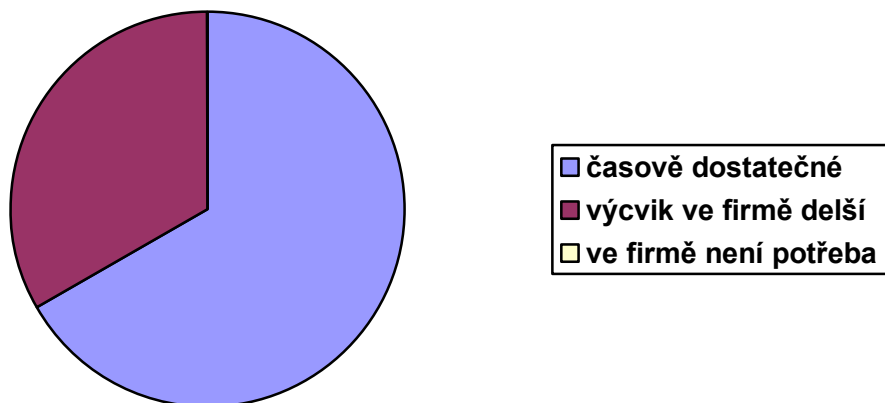
4/ Jaký je Váš názor na skladbu kurzu?

- | | |
|--|---|
| a/ měl by obsahovat více teoretických znalostí | 1 |
| b/ měl by obsahovat více praktických činností | 2 |
| c/ kurz je vyvážený, jeho skladba je v pořádku | 3 |

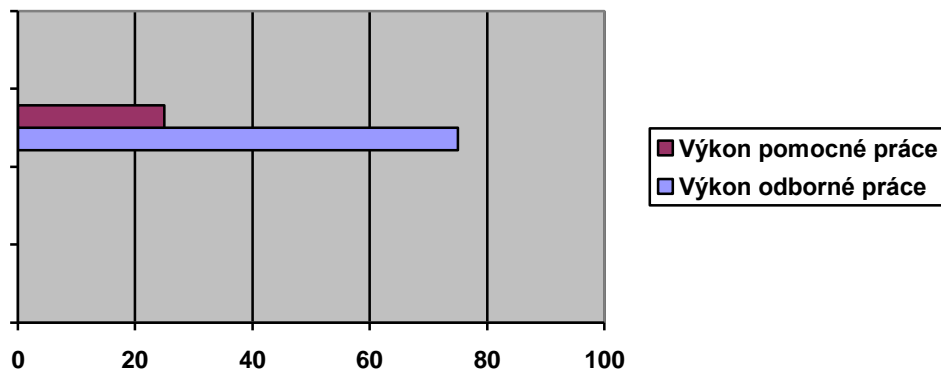


5/ Jaký je Váš názor na část praktického výcviku, který probíhá u firmy?

- | | |
|---|---|
| a/ je to správné a část praktického výcviku u firmy je časově dostatečná | 4 |
| b/ praktický výcvik přímo ve firmě by měl být časově delší | 2 |
| b/ není to potřebné, celý rekvalifikační kurz by měl proběhnout v rekvalifikačním zařízení pod vedením mistra | 0 |



- 6/ Zkuste odhadnout, jaký je poměr odborných prací a pomocných prací, které vykonáváte během praktického výcviku ve firmě:
 odborné práce – průměr 75%
 pomocné práce – průměr 25%

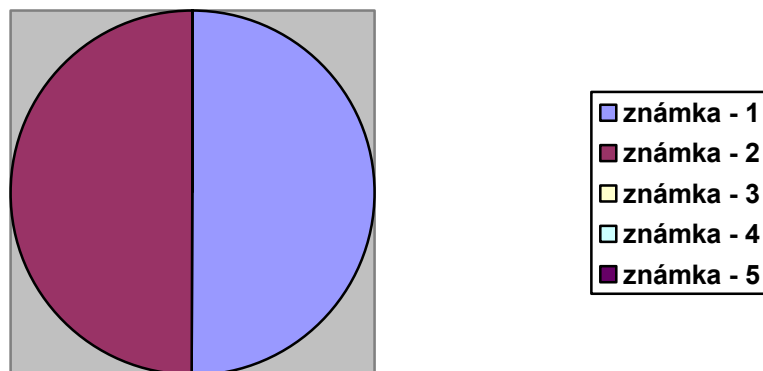


7/ Jak byste ohodnotil snahu a ochotu mistra vysvětlit, naučit a předat zkušenosti a dovednosti během první části kurzu v rekvalifikačním zařízení .

Oznámkuje snahu a ochotu jako ve škole známkou 1 až 5.

Známka:

1 - 3 klienti	4 - 0
2 - 3 klienti	5 - 0
3 - 0	

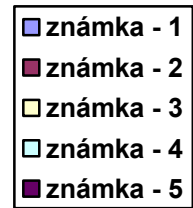
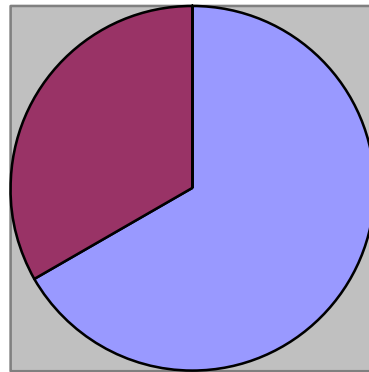


8/ Jak byste ohodnotil snahu a ochotu pracovníků ve firmě vysvětlit, naučit a předat zkušenosti a dovednosti během druhé části kurzu ve firmě.

Oznámkuje snahu a ochotu jako ve škole známkou 1 až 5.

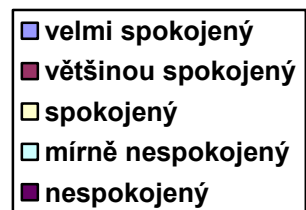
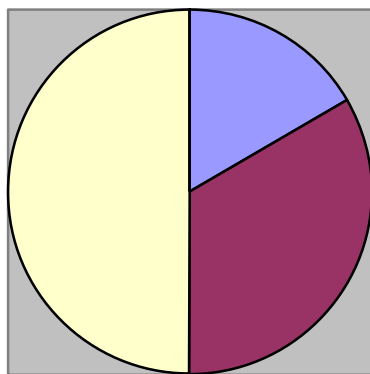
Známka:

1 - 4 klienti	4 - 0
2 - 2 klienti	5 - 0
3 - 0	



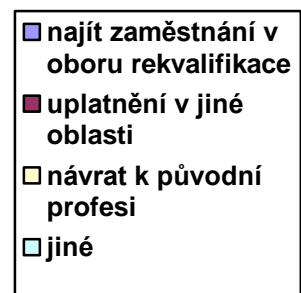
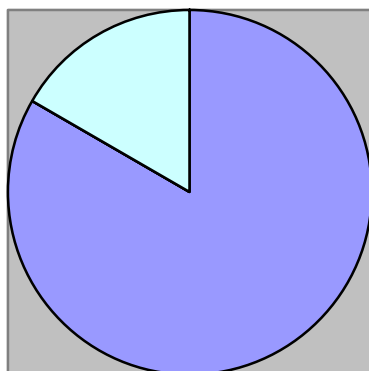
9/ Jaká je Vaše celková spokojenost s rekvalifikačním kurzem, kterého se účastníte?

velmi spokojený - většinou spokojený - spokojený - mírně nespokojený - nespokojený
 1 2 3



10/ Jaký je Váš záměr po ukončení rekvalifikačního kurzu?

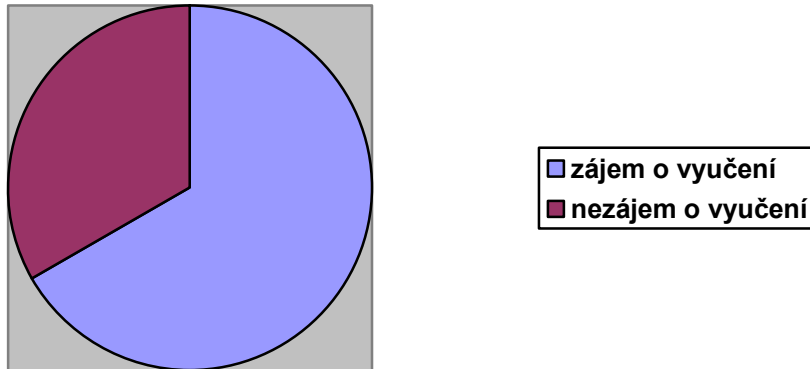
- a/ pokusit se najít zaměstnání v oboru, ve kterém jsem prošel rekvalifikací 5
- b/ poznal jsem, že je to příliš náročné a budu hledat uplatnění v nějaké jiné oblasti
- c/ asi se vrátím ke své původní profesi a nové dovednosti využiji jenom ve svém osobním životě
- d/ jiné..... 1



11/ Měl byste zájem si ještě doplnit znalosti a dovednosti získané v rekvalifikačním kurzu a pokusit se získat výuční list v oboru zedník/sádrokartonář?

ANO – 4 klienti

NE - 2 klienti



12/ Máte nějaké konkrétní návrhy ke zlepšení rekvalifikačního kurzu?

Žádné konkrétní návrhy nebyly v dotaznících uvedeny.

Odborný výcvik rekvalifikantů ve firmě – otázky pro řízený rozhovor se zástupcem firmy (autor PhDr. Pavel Toman – ředitel školy)

1/ Máte v rámci svého podnikání nějakou zkušenost s pracovníky, kteří změnili profesi a nyní pracují v oboru, který nevystudovali?

ANO

NE

2/ Jaký je Váš názor na rekvalifikace obecně?

a/ Jsou správné a mají význam, absolventi rekvalifikačních kurzů mají šanci se uplatnit v novém povolání.

b/ Jsou potřebné, ale význam nemají, absolventi rekvalifikačních kurzů nejsou schopni se dobře uplatnit v novém povolání.

c/ Rekvalifikace nemají z mého pohledu žádný závažný význam, firma je schopna si zapracovat sama nekvalifikovaného pracovníka..

3/ Jaký je váš názor o možnosti úspěšné rekvalifikace z hlediska věku rekvalifikanta?

Nejlépe je schopen se rekvalifikovat člověk ve věku:

a/ 20 – 30 let

b/ 30 – 40 let

c/ 40 – 50 let

d/ 50 – 60 let

- 4/ Jakým způsobem má být podle Vašeho názoru rekvalifikant nejlépe motivován ke získání nové kvalifikace?
- a/ Měl by to být především osobní zájem rekvalifikanta uplatnit se v novém oboru na trhu práce.
 - b/ Zájemce o rekvalifikaci má být finančně zvýhodněn oproti jiným uchazečům o zaměstnání, kteří jen pasivně pobírají podporu v nezaměstnanosti.
 - c/ Rekvalifikant má být vyslán na rekvalifikaci rozhodnutím úřadu práce, který má přehled o vývoji zaměstnanosti, není potřeba to s rekvalifikantem nějak podrobně probírat.
- 5/ Jak dlouho by podle Vašeho názoru měla rekvalifikace trvat, aby absolvent rekvalifikace získal potřebné znalosti a dovednosti v novém oboru zedník/ sádrokartonář?
- a/ 3 měsíce
 - b/ 6 měsíců
 - c/ 10 měsíců
- 6/ Jaký nejlepší systém přípravy byste doporučil pro výuku rekvalifikantů?
- a/ Po celou dobu rekvalifikace strávit ve firmě zařazený do skupiny zkušených pracovníků v oboru.
 - b/ První část rekvalifikace strávit ve školském zařízení, kde se rekvalifikant naučí základy nového řemesla, druhou část rekvalifikace pak absolvovat přímo ve firmě a na zakázkách, které firma realizuje.
 - c/ Celá rekvalifikace by měla probíhat ve škole nebo rekvalifikačním zařízení a do firmy by měl nastoupit již kompletně připravený absolvent rekvalifikačního kurzu
- 7/ Jaké vlastnosti by měl mít rekvalifikant, aby se dobře uplatnil v novém oboru:
- a/ zájem o nové řemeslo
 - b/ pracovitost
 - c/ manuální dovednost
 - d/ ochotu učit se nové věci
 - e/ spolehlivost
- 8/ Pokud byste hledal ve firmě nového zaměstnance, komu byste dal při výběru přednost:
- a/ absolventovi tříletého učebního oboru zedník nebo sádrokartonář
 - b/ rekvalifikantovi staršímu 18 let, jehož rekvalifikace se uskutečnila ve Vaší firmě
 - c/ nekvalifikovanému zaměstnanci, kterého si ve firmě sami proškolíme a zaučíme
- 9/ Co rekvalifikantovi, který je u Vás ve firmě v praktickém výcviku, nejvíce chybí:
- a/ celkový vztah k řemeslu
 - b/ odpovídající úroveň manuálních dovedností
 - c/ odpovídající úroveň teoretických znalostí
 - d/ pracovitost
 - e/ spolehlivost
 - f/ odpovídající úroveň komunikačních dovedností
 - g/ jiné
- 10/ Zkuste odhadnout, jaký je poměr odborných prací a pomocných prací, které rekvalifikant ve Vaší firmě během praktického výcviku vykonává:

11/ Jak jste celkově spokojený s přístupem rekvalifikanta k praktickému výcviku a s jeho chováním?

velmi spokojený - většinou spokojený - spokojený - mírně nespokojený - nespokojený

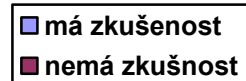
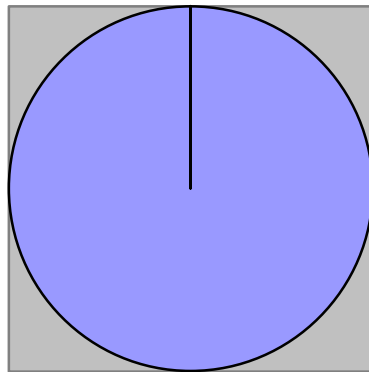
12/ Máte nějaké konkrétní návrhy ke zlepšení rekvalifikačních kurzů?

Výsledky dotazníku po jednotlivých otázkách:

1/ Máte v rámci svého podnikání nějakou zkušenost s pracovníky, kteří změnili profesi a nyní pracují v oboru, který nevystudovali?

Má zkušenost - 6

Nemá zkušenost - 0

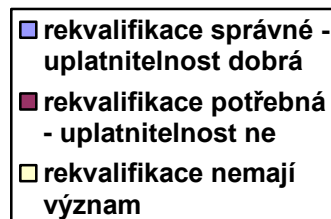
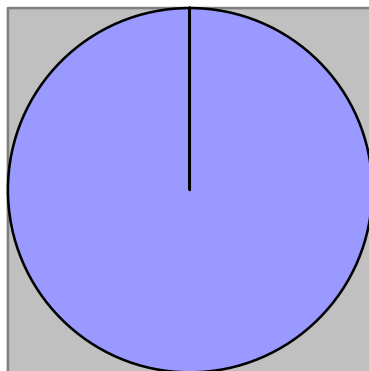


2/ Jaký je Váš názor na rekvalifikace obecně?

a/ Jsou správné a mají význam, absolventi rekvalifikačních kurzů mají šanci se uplatnit v novém povolání. 6

b/ Jsou potřebné, ale význam nemají, absolventi rekvalifikačních kurzů nejsou schopni se dobře uplatnit v novém povolání.

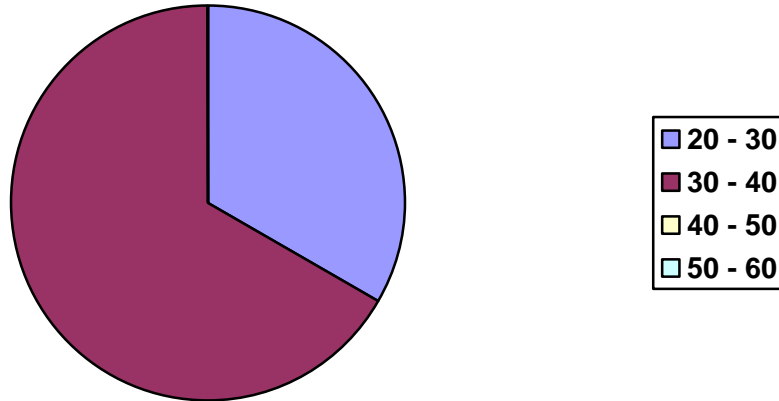
c/ Rekvalifikace nemají z mého pohledu žádný závažný význam, firma je schopna si zapracovat sama nekvalifikovaného pracovníka..



3/ Jaký je váš názor o možnosti úspěšné rekvalifikace z hlediska věku rekvalifikanta?

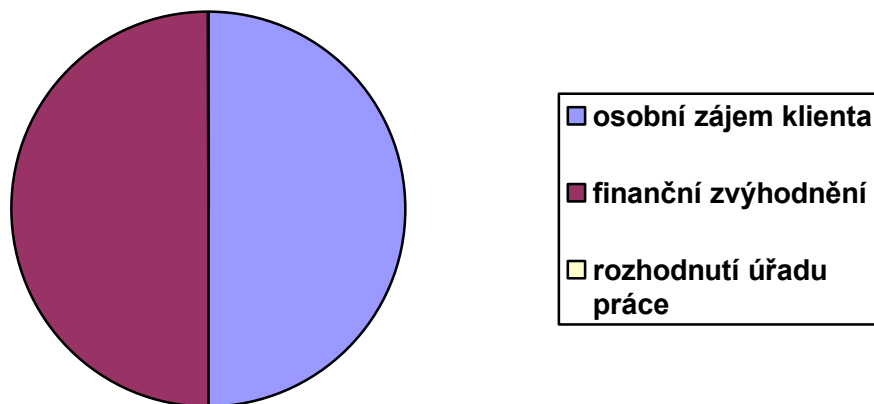
Nejlépe je schopen se rekvalifikovat člověk ve věku:

a/ 20 – 30 let	2
b/ 30 – 40 let	4
c/ 40 – 50 let	0
d/ 50 – 60 let	0



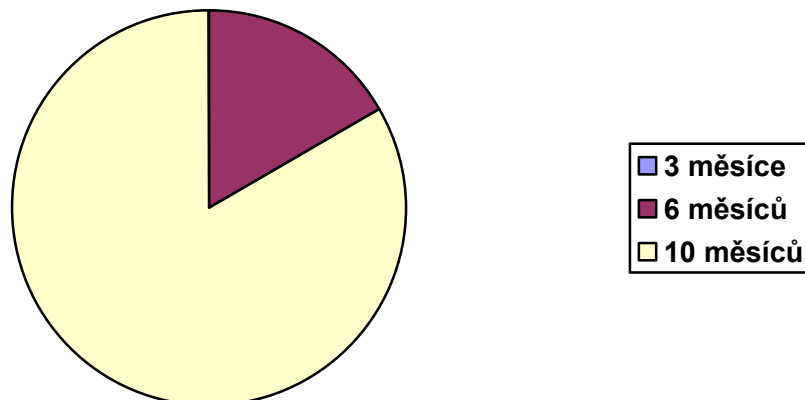
4/ Jakým způsobem má být podle Vašeho názoru rekvalifikant nejlépe motivován ke získání nové kvalifikace?

- | | |
|--|---|
| a/ Měl by to být především osobní zájem rekvalifikanta uplatnit se v novém oboru na trhu práce. | 3 |
| b/ Zájemce o rekvalifikaci má být finančně zvýhodněn oproti jiným uchazečům o zaměstnání, kteří jen pasivně pobírají podporu v nezaměstnanosti. | 3 |
| c/ Rekvalifikant má být vyslán na rekvalifikaci rozhodnutím úřadu práce, který má přehled o vývoji zaměstnanosti, není potřeba to s rekvalifikantem nějak podrobně probírat. | 0 |



5/ Jak dlouho by podle Vašeho názoru měla rekvalifikace trvat, aby absolvent rekvalifikace získal potřebné znalosti a dovednosti v novém oboru zedník/ sádrokartonář?

a/ 3 měsíce	0
b/ 6 měsíců	1
c/ 10 měsíců	5

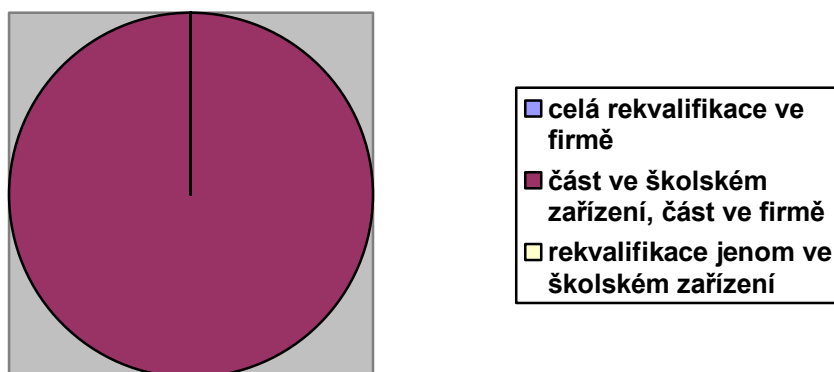


6/ Jaký nejlepší systém přípravy byste doporučil pro výuku rekvalifikantů?

a/ Po celou dobu rekvalifikace strávit ve firmě zařazený do skupiny zkušených pracovníků v oboru.

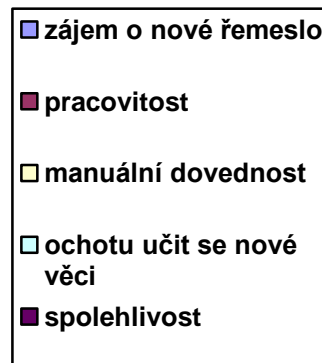
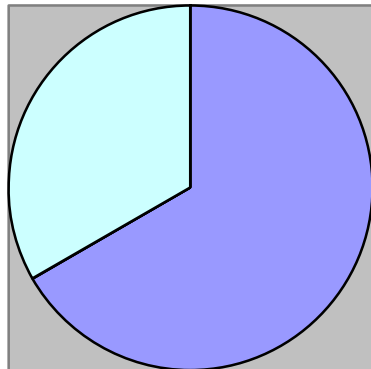
b/ První část rekvalifikace strávit ve školském zařízení, kde se rekvalifikant naučí základy nového řemesla, druhou část rekvalifikace pak absolvovat přímo ve firmě a na zakázkách, které firma realizuje.

c/ Celá rekvalifikace by měla probíhat ve škole nebo rekvalifikačním zařízení a do firmy by měl nastoupit již kompletně připravený absolvent rekvalifikačního kurzu



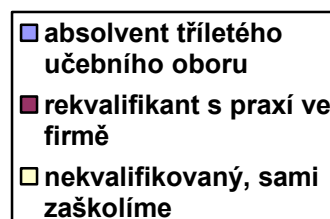
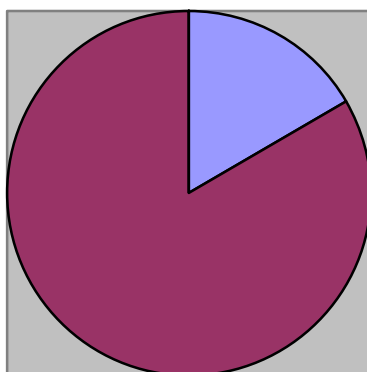
7/ Jaké vlastnosti by měl mít rekvalifikant, aby se dobře uplatnil v novém oboru:

a/ zájem o nové řemeslo	4
b/ pracovitost	0
c/ manuální dovednost	0
d/ ochotu učit se nové věci	2
e/ spolehlivost	0

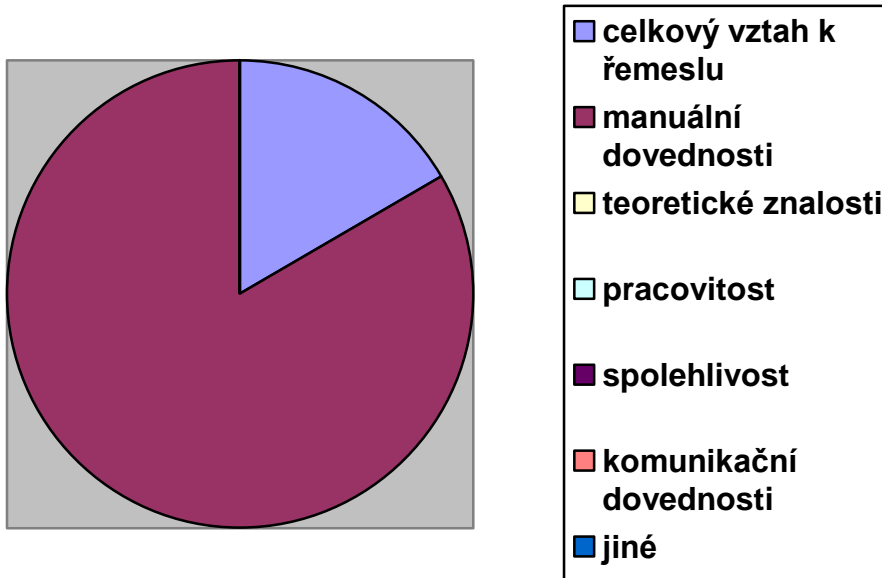


8/ Pokud byste hledal ve firmě nového zaměstnance, komu byste dal při výběru přednost:

a/ absolventovi tříletého učebního oboru zedník nebo sádrokartonář	1
b/ rekvalifikantovi staršímu 18 let, jehož rekvalifikace se uskutečnila ve Vaší firmě	5
c/ nekvalifikovanému zaměstnanci, kterého si ve firmě sami proškolíme a zaučíme	0



- 9/ Co rekvalifikantovi, který je u Vás ve firmě v praktickém výcviku, nejvíce chybí:
- | | |
|---|---|
| a/ celkový vztah k řemeslu | 1 |
| b/ odpovídající úroveň manuálních dovedností | 5 |
| c/ odpovídající úroveň teoretických znalostí | 0 |
| d/ pracovitost | 0 |
| e/ spolehlivost | 0 |
| f/ odpovídající úroveň komunikačních dovedností | 0 |
| g/ jiné | 0 |



- 10/ Zkuste odhadnout, jaký je poměr odborných prací a pomocných prací, které rekvalifikant ve Vaší firmě během praktického výcviku vykonává:
- odborné práce – průměr 84%
- pomocné práce – průměr 16%

